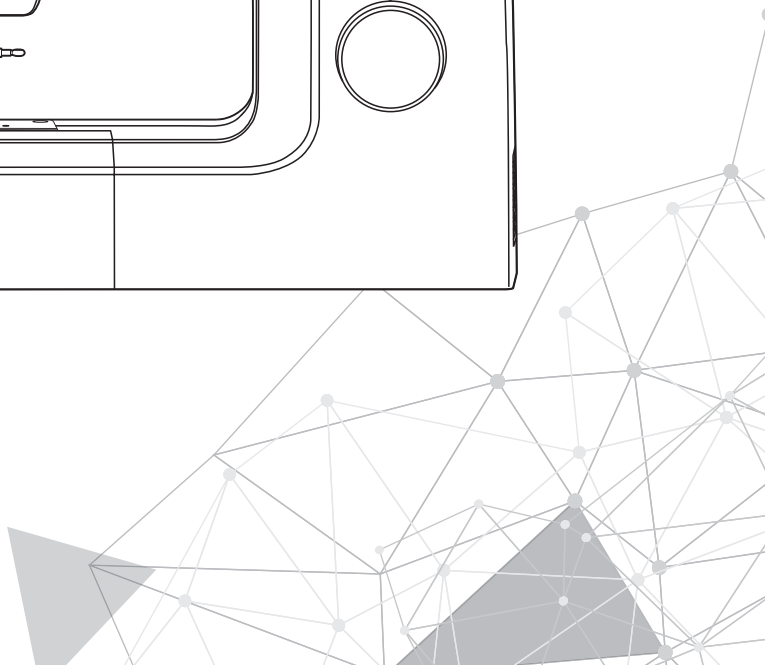
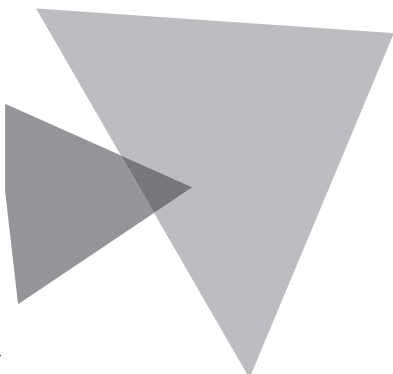
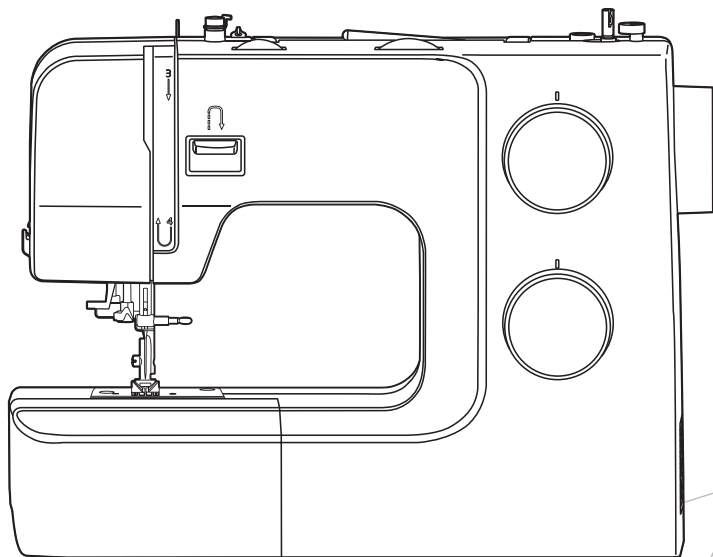




VERITAS

Інструкція з експлуатації



UA Інструкція з техніки безпеки

При використанні електричних приладів слід прийняти основні запобіжні заходи, які описані нижче.

Перед тим як приступити до роботи, ознайомтеся з інструкцією.

УВАГА! - Щоб уникнути ураження струмом:

1. Ніколи не йдіть, залишивши машину включеною.
2. Завжди виймайте вилку з розетки відразу після закінчення роботи на машині, а також перед чищенням.

УВАГА! - Щоб уникнути опіків, загоряння, ураження струмом чи іншого заподіяння шкоди здоров'ю:

1. Перед використанням машини уважно ознайомтеся з цією інструкцією.
2. Зберігайте інструкцію в зручному місці поруч з машиною. При передачі машини кому-небудь не забудьте також передати Керівництво по експлуатації.
3. Використовуйте машину тільки в сухих приміщеннях.
4. Не залишайте машину без нагляду в присутності дітей або літніх людей, які можуть не усвідомлювати потенційну небезпеку.
5. Ця машина може бути використана дітьми старше 8 років і людьми з обмеженими фізичними, сенсорними та розумовими здібностями, а також людьми з недостатнім досвідом і знаннями лише під наглядом відповідальних осіб або при отриманні інструкцій з безпечної експлуатації машини і усвідомленні ризиків при роботі з нею.
6. Не дозволяйте дітям гратися з машиною.
7. Чистка і обслуговування машини не повинно здійснюватися дітьми без нагляду дорослих.
8. Завжди вимикайте машину при виконанні підготовчих операцій (заміна голки, заправка нитки, заміна притискної лапки та ін.).
9. Завжди виймайте вилку з розетки, якщо під суворим наглядом, щоб уникнути травм при її випадковому включенні.
10. Завжди виймайте вилку з розетки при заміні лампи або виконанні обслуговування (мастило, чистка та ін.).
11. Не використовуйте машину у вологих приміщеннях або якщо вона намокла.
12. Ніколи не тягніть за шнур живлення. Візьміться за вилку і відключіть машину від розетки.
13. Якщо перегоріла або пошкоджена світлодіодна лампа, щоб уникнути загрози для вашого здоров'я слід довірити її заміну виробнику, його уповноваженому представнику чи електрику, володіє відповідною кваліфікацією.

14. Не кладіть нічого на педаль.
15. В жодному разі не на машині, якщо закриті вентиляційні отвори. Слідкуйте за тим, щоб в вентиляційні отвори машини і в ножної педалі не скупчувалися пил, ворс і обрізки тканини.
16. Щоб уникнути травм слід використовувати машину тільки з ножною педаллю відповідної моделі. У разі поломки ножної педалі вона може бути замінена виробником, його уповноваженим представником або фахівцем, що володіє відповідною кваліфікацією.
17. Електрошнур ножної педалі не може бути замінений. Якщо електропровід пошкоджений, він повинен бути утилізований разом з ножною педаллю.
18. Рівень шуму при нормальних умовах роботи машини не перевищує 75 dB (A).
19. При утилізації електроприладів не викидайте їх в звичайний бак для сміття, використовуйте спеціальні контейнери для роздільного збору відходів.
20. Для отримання додаткової інформації по утилізації, зверніться до місцевих органів влади.
21. У разі, якщо електроприлад викинутий на відкритий полігон або сміттєзвалище, шкідливі продукти розкладання можуть проникнути в ґрунтові води і потрапити в харчовий ланцюжок, що негативно позначиться на здоров'ї оточуючих.
22. При заміні старої машини на нову продавець зобов'язаний прийняти і правильно утилізувати вашу стару машину, як мінімум, безкоштовно.
23. Ця машина не може бути використана людьми (в тому числі дітьми) з обмеженими фізичними, сенсорними та розумовими здібностями, а також людьми з недостатнім досвідом і знаннями, за винятком випадків, коли такі люди працюють під наглядом відповідальних осіб або при отриманні ними необхідних інструкцій (для країн, що не входять в ЄС).
24. Діти повинні перебувати під наглядом, щоб виключити їх гри з машиною (для країн, що не входять в ЄС).

ЗБЕРЕЖІТЬ ЦІ ІНСТРУКЦІЇ

Машина призначена тільки для домашнього використання.

Використовуйте швейну машину тільки в діапазоні температур від 5°C до 40°C. При більш низькій температурі нормальна робота машини може бути утруднена.

Знайомство з машиною

Основні частини машини	2
Акcesуари.....	3
Стандартні.....	3
Додаткові	3
Підключення машини до електромережі	4
Поляризована вилка	4
Ножна педаль	4

Підготовка до роботи

З'ємний столик.....	6
Вільний рукав	6
Двокроковий важіль підйому притискної лапки	7
Намотка шпульки	8
Установка шпульки	10
Заправка верхньої нитки.....	11
Використання автозаправника нитки (для деяких моделей)	13
Підйом нижньої нитки.....	14
Заміна голки.....	15
Відповідність голки/тканини/нитки	16
Заміна прижимної лапки... ..	17
Зняття притискної лапки.....	17
Установка притискної лапки.....	17
Зняття і установка утримувача притискної лапки.....	17
Установка направляючої для квілтинга / оверлочних строчок.....	17
Натягнення нитки	18

Основи шиття

Вибір строчки.....	20
Пряма строчка	21
Регулювання довжини стібка	21
Зміна положення голки	21
Строчка зіг-заг.....	22
Регулювання довжини стібка	22
Регулювання ширини строчки	22
Початок шиття	23
Корисні навички.....	25
Шиття назад	25
Закруглений шов	25
Обробка кутів	26
Шиття еластичних тканин	26
Шиття тонких тканин.....	26
Шиття важких тканин	26

Найбільш поширені типи строчок

Трикотажна строчка	28
Пряма трикотажна строчка.....	28
Трикотажна рядок зіг-заг	28
Пришивання резинки до трикотажних тканин	29

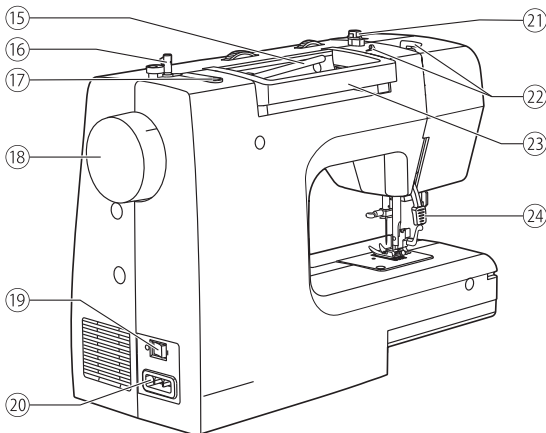
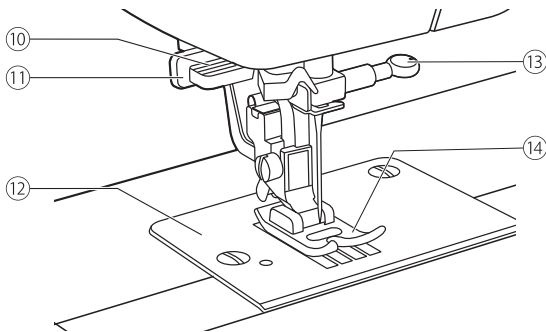
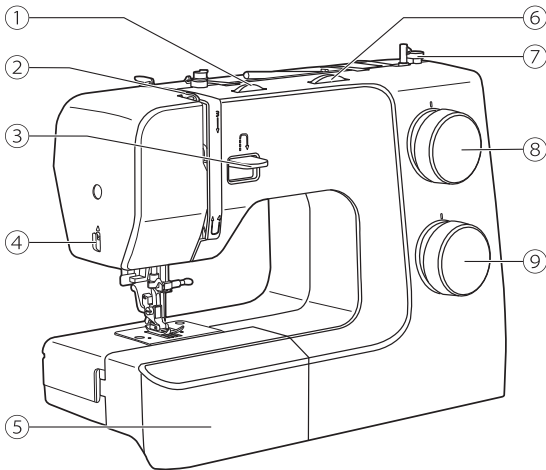
Оверлочна строчка	30
Невидима підгибка	31
Гудзикова петля	32
Обметування петель на еластичних тканинах	33
Автоматична гудзикова петля	34
Обметування петель на еластичних тканинах	36
Пришивання гудзиків	37
Вшивання блискавки	38
Вшивання центральної блискавки	38
Вшивання бічний блискавки	39
Збірки	40
Фігурні буфи	41
Штопання в техніці вільного пересування, вишивка і монограми	42
Підготовка до вишивки	42
Штопка	43
Вишивка	43
Вишивка написів	43
Квілтинг	44
Використання направляючої для квілтинга / оверлочних строчок	44
З'єднання полотен тканини	44
Лоскутне шиття	45
Аплікація	46
Строчка-мережка	46
Фестонова строчка	47
Обробка країв фестонів	47
Строчка-черепашка	47
Обслуговування та усунення неполадок	
Обслуговування	49
Очищення поверхні машини	49
Видалення голкової пластини	49
Очищення транспортера	49
Очищення та змащування човника	50
Усунення несправностей	51



Знайомство з машиною



UA Основні частини машини



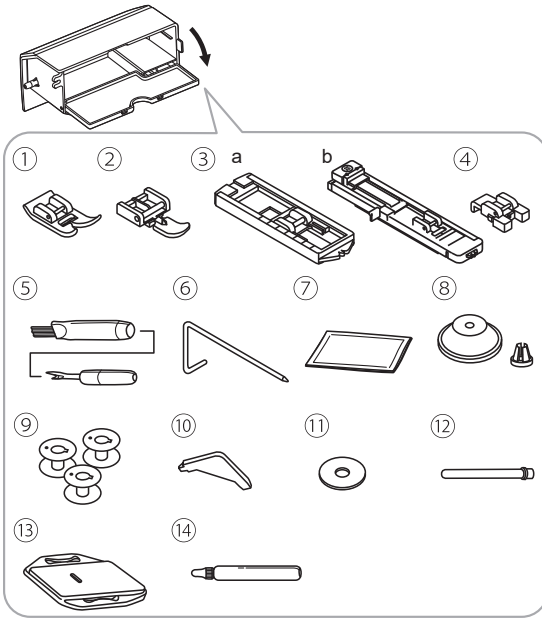
- ① Регулятор натягу нитки
- ② Важіль-ниткопритягувач
- ③ Реверс
- ④ Ніж для обрізки нитки
- ⑤ Сумний столик/коробка для приладдя
- ⑥ Регулятор ширини строчки (в залежності від моделі)
- ⑦ Стопор намотування шпульки
- ⑧ Регулятор довжини стібка
- ⑨ Вибірстрочки
- ⑩ Нитковтягувач (в залежності від моделі)
- ⑪ Важіль перемикання ходу петлі (в залежності від моделі)
- ⑫ Голкова пластина
- ⑬ Гвинт затиску голки
- ⑭ Лапка
- ⑮ Горизонтальний стержень катушки
- ⑯ Шпindel намотування шпульки
- ⑰ Отвір для додаткового стержня катушки
- ⑱ Маховий колесо
- ⑲ Вимикач машини
- ⑳ Мережевий шнур
- ㉑ Нітеводітель для шпульки
- ㉒ Верхній нітеводітель
- ㉓ Ручка
- ㉔ Важіль підйому притисної лапки

UA Аксесуари

Аксесуари зберігаються в коробці для приладдя.

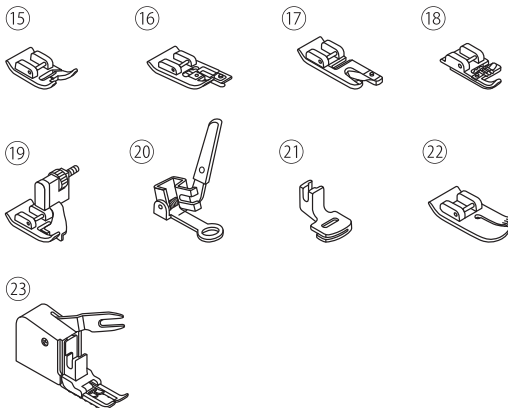
❖ Стандартні

- ① Універсальна притискна лапка (встановлена)
- ② Лапка для блискавки
- ③ Лапка для гудзикових петель
а. для "Laura, Niki"
б. для "Anna, Rachel"
- ④ Лапка для гудзиків
- ⑤ Вспарювач / щітка
- ⑥ Напрямна для квілтінга / оверлочних швів
- ⑦ Упаковка голок
- ⑧ Тримач катушки
- ⑨ Шпульки (3х)
- ⑩ L-образна викрутка
- ⑪ Фетрова прокладка
- ⑫ Додатковий стрижень для катушки
- ⑬ Штопальна пластина
- ⑭ Ємність для масла



❖ Додаткові

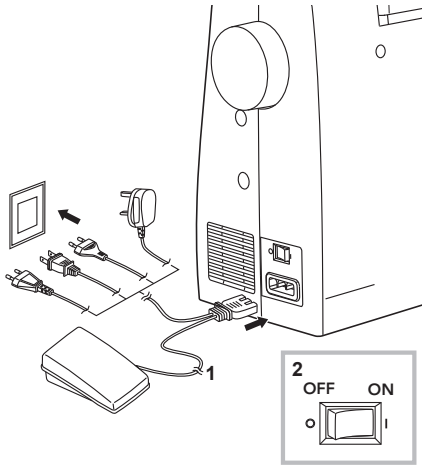
- ⑮ Лапка для сатиновою рядки
- ⑯ Оверлочная лапка
- ⑰ Лапка-равлик для загинання краю матеріалу
- ⑱ Лапка для каркасної нитки
- ⑲ Лапка для потайної строчки
- ⑳ Лапка для штопання
- ㉑ Лапка для збірок
- ㉒ Лапка для квілтінга
- ㉓ Крокуюча лапка



Примітка

Для отримання інформації про придбання додаткових аксесуарів, зв'яжіться з вашим регіональним дилером.

UA Підключення машини до електромережі



▲ Увага!

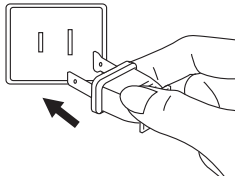
Переконайтеся в тому, що машина відключена від мережі і вимикач знаходиться в положенні Вкл. («О») після закінчення роботи і перед установкою або видаленням деталей.

Перед включенням машини переконайтеся в тому, що напруга, зазначена в табличці, відповідає параметрам мережі.

Помістіть машину на стійкий стіл.

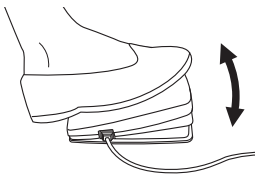
1. Підключіть машину до мережі, як показано на малюнку.
2. Переведіть перемикач в положення Вкл («О»).

При включенні машини загориться контрольна лампа.



❖ Поляризована вилка

У конструкції мережевого шнура машини використана поляризована вилка зі штифтами різної ширини. Якщо така вилка не підходить до вашої розетки, використовуйте спеціальний перехідник або зверніться за допомогою до кваліфікованого електрика. Не слід самостійно модифікувати вилку.



❖ Ножна педаль

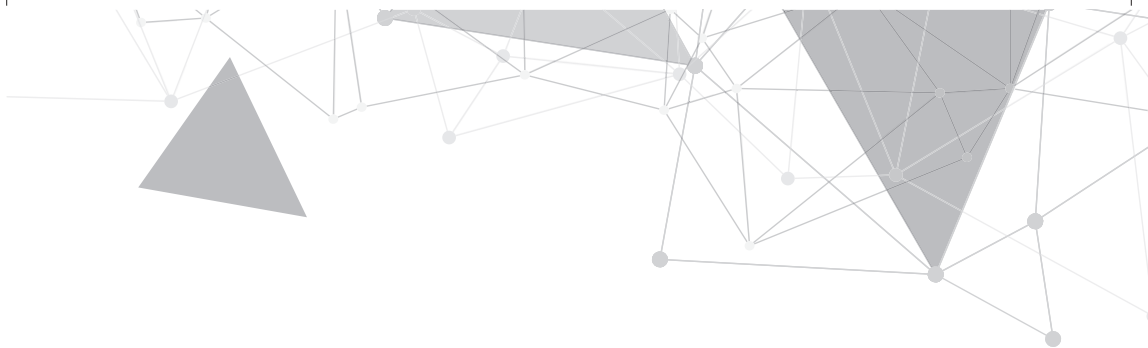
При вимкненому машині вставте штекер педалі в гніздо, розташоване на корпусі машини.

Увімкніть машину і плавно натисніть на педаль, щоб почати шити. Відпустіть педаль, щоб зупинити машину.

Для зміни положення голки і одночасної зупинки машини досить одноразово різко натиснути на педаль.

Примітка

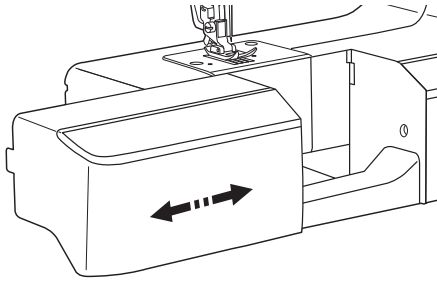
При виникненні труднощів з підключенням машини до мережі, зверніться до кваліфікованого електрика.



Підготовка до роботи

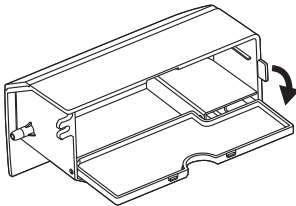


UA З'ємний столик

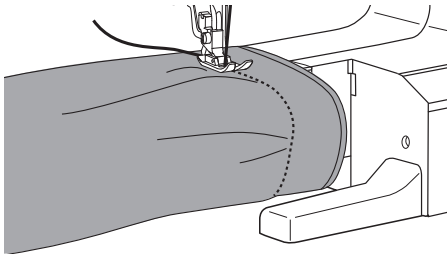


Утримуючи знімний столик в горизонтальному положенні, потягніть його вліво для від'єднання від машини.

Для установки приєднасте до машини і посуňte вправо.

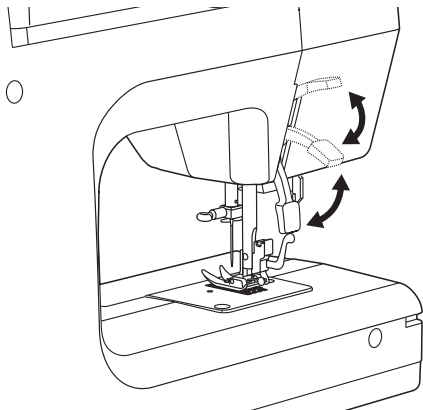


Внутрішньо простір знімного столика використовується для зберігання пристосувань.



❖ Вільний рукав

Вільний рукав зручно використовувати при обробці циліндричних поверхонь (рукавні шиття), таких як краю штанин або манжети.



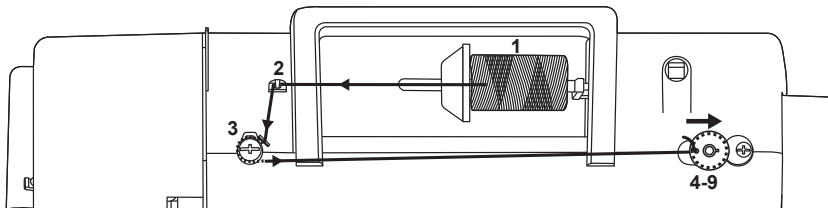
UA Двокроковий важіль підйому притискної лапки

Важіль підйому притискної лапки використовується для підйому або опускання лапки.

При шиття багат шарових або важких тканин притискну лапку можна підняти вручну, щоб забезпечити достатній простір для роботи.

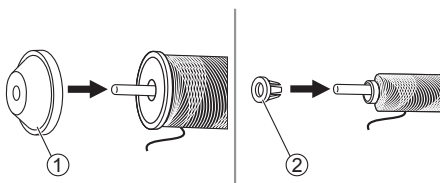
Примітка

Голка повинна знаходитися в крайньому верхньому положенні.



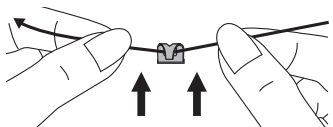
UA Намотка шпульки

При виконанні операції дотримуйтесь послідовність дій відповідно до інструкції.

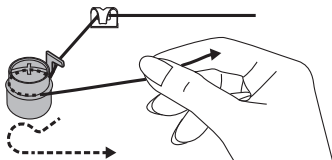


1. Одягніть котушку з нитками на котушковий стрижень і закріпіть її за допомогою утримувача відповідного розміру.

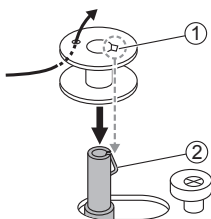
- ① Великий утримувач котушки
- ② Малий тримач котушки



2. Відмотати нитку з котушки і заведіть її в верхній нітеводітель.

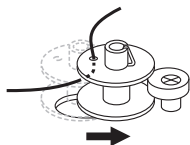


3. Обмотайте нитку навколо диска натягу намотування шпульки за годинниковою стрілкою.



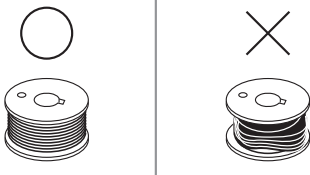
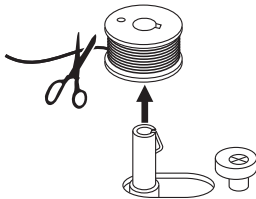
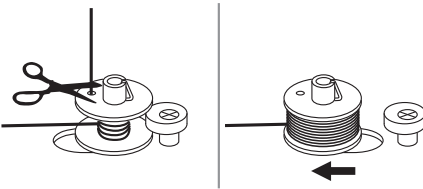
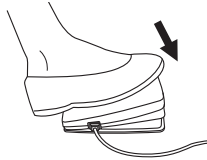
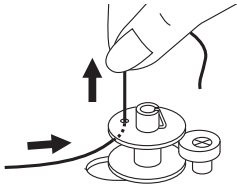
4. Простягніть кінець нитки крізь один з отворів в шпульці, як показано на малюнку, і надіньте її на шпindel для намотування шпульки. Зіставте ризику на шпульці з пружиною шпинделя.

- ① Ризику
- ② Пружина шпинделя намотування шпульки



5. Відведіть шпindel намотування шпульки вправо.

UA



6. Міцно утримуйте кінець нитки однією рукою.

7. Натисніть на педаль, щоб почати намотування шпульки.

8. Після намотування декількох оборотів зупиніть машину і обріжте кінець нитки якомога ближче до отвору в шпульці. Продовжіть процес намотування поки котушка не заповниться. Після заповнення шпульки її обертання сповільнюється. Зупиніть машину, відпустивши педаль. Відведіть шпиндель намотування шпульки вліво.

9. Обріжте нитку і зніміть шпульку.

Примітка

Коли шпиндель намотування шпульки зрушає вправо, активований режим «намотування шпульки». При цьому машина не буде шити, а махове колесо не буде обертатися. Щоб приступити до шиття, перемістіть шпиндель в ліве положення.

Примітка

Використовуйте тільки правильно намотані шпульки. Неправильна намотування може викликати пошкодження голки або неправильне натяг нитки.

UA Установка шпульки

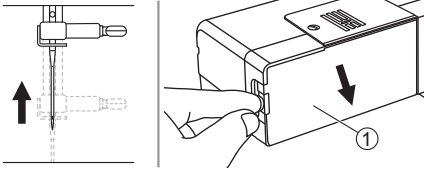
▲ Увага!

Вимкніть машину, перемістивши вимикач в положення Вкл («О»).

При установці або знятті шпульки голка повинна знаходитись в крайньому верхньому положенні.

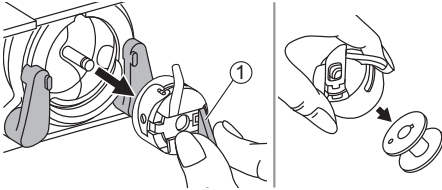
Від'єднайте знімний столик і відкрийте кришку.

① Відкидна кришка

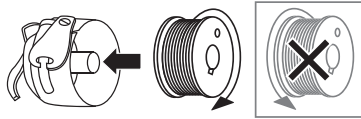


Відкрийте засувку шпульного ковпачка і дістаньте шпульку.

① Засувка шпульного ковпачка

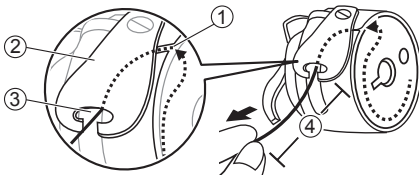


Візьміть шпульний ковпачок однією рукою. Вставте шпульку таким чином, щоб нитка була направлена за годинниковою стрілкою (див. малюнок).



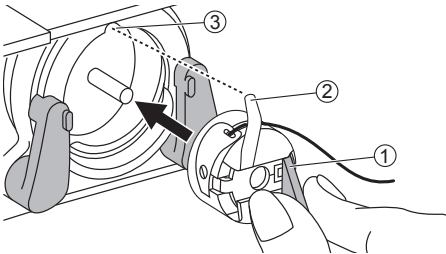
Простягніть нитку крізь проріз під пружиною натягу і через вушко в верхній частині пружини. Залиште вільний кінець нитки довжиною 10 см.

- ① Проріз
- ② Пружина натягу
- ③ Вушко
- ④ 10 см



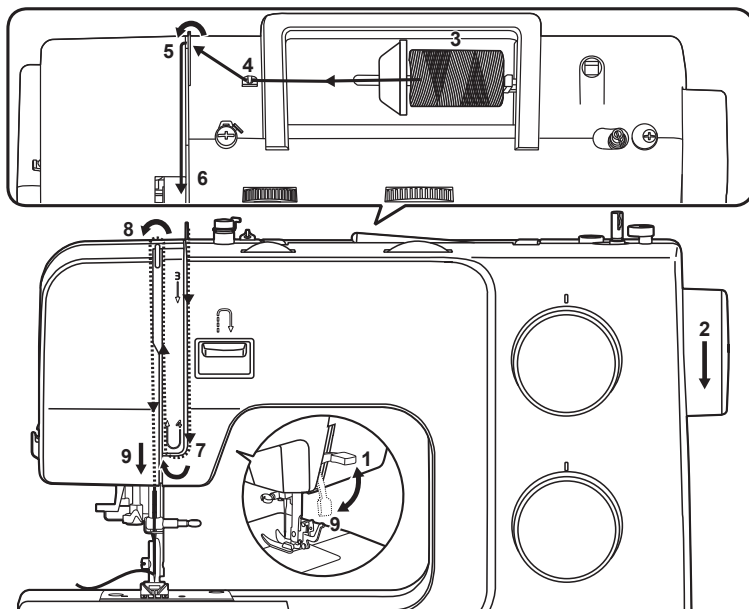
Утримуючи шпульний ковпачок за засувку, вставте його в човниковий колесо таким чином, щоб палець ковпачка увійшов в паз. Закрийте засувку.

- ① Засувка
- ② Палець шпульного ковпачка
- ③ Паз



Примітка

Якщо шпульний ковпачок встановлений неправильно, він випаде з човникового колеса, як тільки ви почнете шити.



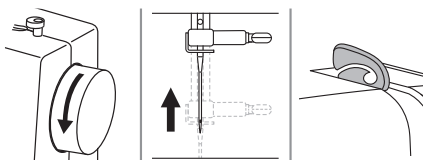
UA Заправка верхньої нитки

При виконанні операції дотримуйтесь послідовність дій відповідно до інструкції. Щоб уникнути появи проблем при шитті заправку нитки необхідно зробити правильно.

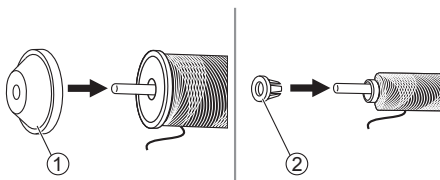


▲ Увага!
Перемістіть вимикач в положення Вискл («0»).

1. Підніміть важіль притискної лапки.



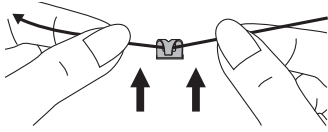
2. Обертаючи махове колесо на себе, підніміть голку і важіль-ниткопритягувач в крайнє верхнє положення.



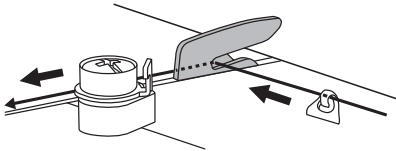
3. Одягніть котушку з нитками на катушковий стрижень і закріпіть її за допомогою утримувача відповідного розміру.

- ① Великий тримач катушки
- ② Малий держатель катушки

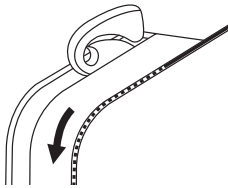
UA



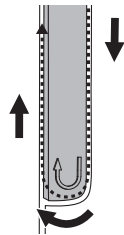
4. Простягніть нитку з котушки і проведіть її через верхній нітеводітель.



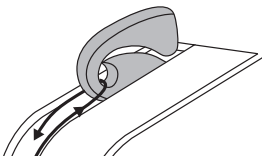
5. Проведіть нитку далі крізь пружину попереднього натягу, як показано на малюнку.



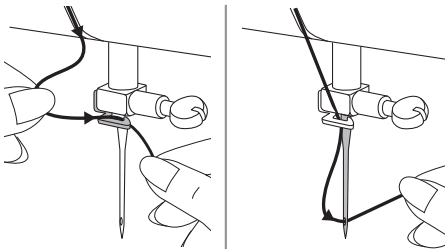
6. Продовжуйте протягувати нитку, зберігаючи її в достатньому натягу.



7. Проведіть нитку під пружиною нітепротягача, потім протягніть її наверх в напрямку стрілок (див. Рис.).



8. Простягніть нитку далі вгору і пропустіть її крізь вушко важеля нітепротягача. Потім направте нитку вниз.



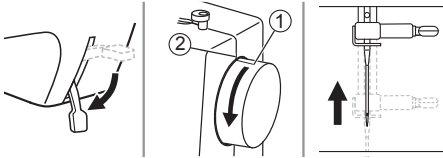
9. Заведіть нитку за плоский горизонтальний нітеводітель.

Протягніть кінець нитки через вушко голки спереду назад і витягніть приблизно 10 см.

UA Використання автозаправника нитки (для деяких моделей)

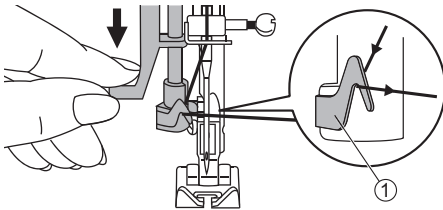
▲ Увага!

Перемістіть вимикач в положення Вилк («O»).



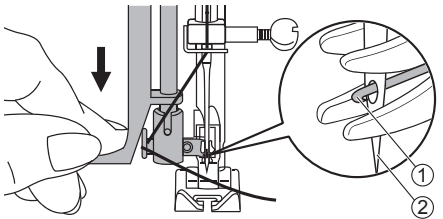
Опустіть важіль підйому притисної лапки. Підніміть голку в крайнє верхнє положення, обертаючи маховє колесо на себе до тих пір, поки ризику не співпаде з відміткою на корпусі машини.

- 1 Ризику
- 2 Відмітка



Потягніть нитковтягувач вниз приблизно на половину ходу і пропустіть нитку через нїтеводітель.

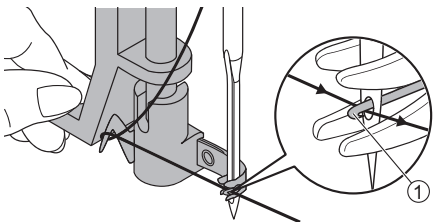
- 1 Нїтеводітель



Опустіть нитковтягувач вниз до упору.

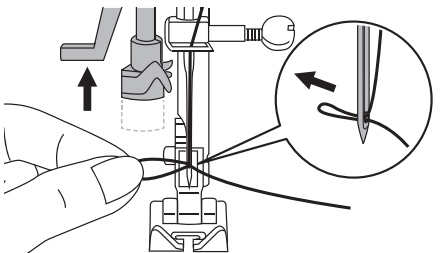
Нитковтягувач автоматично вклучиться і його гачок потрапить в вушко голки.

- 1 Гачок нитковтягувача
- 2 Голка



Простягніть нитку спереду від голки і переконайтеся в тому, що вона знаходиться під гачком Нитковтягувача.

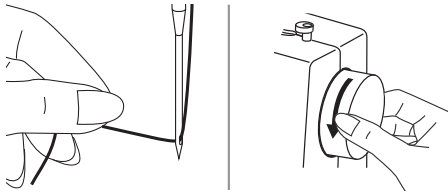
- 1 Гачок нитковтягувача



Притримуйте нитку, що не натягуючи її, і повільно відпустіть важіль. Гачок повернеться і проденет нитка крізь вушко голки, утворивши петлю.

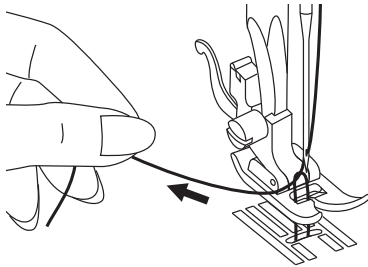
Простягніть нитку крізь вушко голки.

UA Підйом нижньої нитки

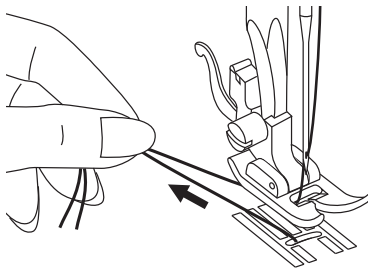


Притримуйте верхню нитку лівою рукою.

Поверніть махове колесо на себе (проти годинникової стрілки), щоб опустити голку нижче рівня голкової пластини. Потім підніміть голку, щоб підняти нижню нитку.



Обережно натисніть верхню нитку. Нижня нитка підніметься через отвір в голковій пластині в формі петлі.



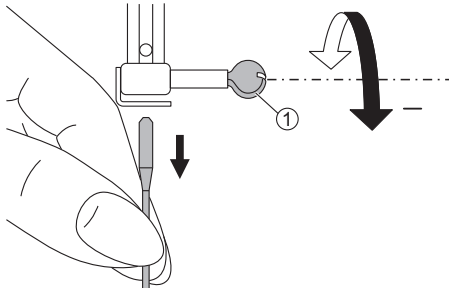
Простягніть обидві нитки назад під нижньою поверхнею притискної лапки.

Примітки

Тепер ваша машина заправлена і готова до роботи. Дотримуйтесь подальших інструкцій, щоб приступити до шиття.

UA Заміна голки

Регулярно міняйте голки, особливо якщо помітите їх знос, а також при виникненні будь-яких проблем.

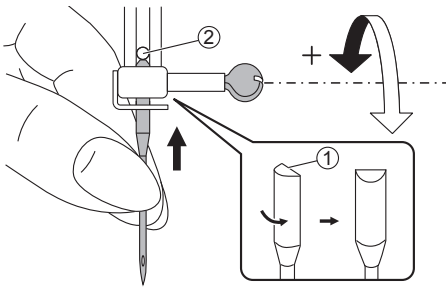


▲ Увага!

При виконанні описаних нижче операцій перемістіть вимикач в положення Викл («O»).

Підніміть голку, повернувши махове колесо на себе, потім звільніть притисної гвинт, щоб вийняти голку.

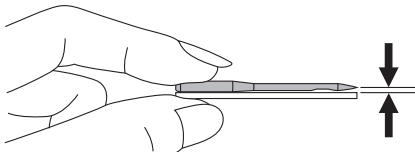
① Гвинт голки



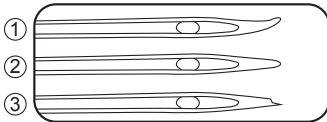
При установці голки переконайтеся в тому, що її плоска сторона звернена назад.

Вставте голку в голкотримач до упору. Потім закріпіть голку, затягнувши притисної гвинт.

① Плоска сторона голки
② Упор



Голки повинні бути в справному стані.



Проблеми можуть виникнути при використанні:

① Вигнуті голок
② Затупілась голок
③ Ігл з пошкодженим вістрям

UA Відповідність голки/тканини/нитки

Розмір голки	Тканини	Нитки
65/9 - 75/11 	Легкі тканини: бавовна, вуаль, саржа, шовк, муслін, органза, легкий трикотаж, джерсі, креп, поліестер, блузочні тканини.	Тонка нитка: бавовняна, нейлонова, поліестерова або армований бавовною поліестер.
80/12 	Тканини середньої щільності: бавовна, сатин, полотно, двосторонній трикотаж, легка шерсть	Більшість продаваних ниток середньої товщини підходять до використання для цих тканин і розмірів голок. Використовуйте поліестерові нитки для синтетичних тканин і бавовняні - для вовни та бавовни, щоб отримати кращий результат. Завжди використовуйте верхню і шпульну нитку однієї тієї ж товщини і якості.
90/14 	Тканини середньої щільності: парусина, вовна, більш щільний трикотаж, махрова тканина, денім.	
100/16 	Важкі тканини: бавовняне грубе полотно, брезент, легкі і середні оббивні тканини.	

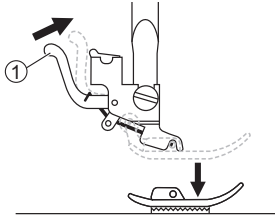
Примітка

1. Як правило, тонкі нитки і голки використовуються для легких тканин, більш товсті - для щільних.
2. Завжди перевіряйте товщину голки і нитки на обрізку тканини, яка буде використовуватися для шиття.
3. Використовуйте однакову нитку в якості верхньої і нижньої.
4. Використовуйте стабілізатор або підкладку при шиття тонких або тягнуться тканин, вибирайте правильну притиску лапку.
5. При вишивці на щільних і важких тканинах (денім, брезент, парусина і ін.) Рекомендується використовувати голку 90/14. Голка 75/11 може погнутися або зламатися, що може викликати травму.
6. Для прозорою нейлонової нитки завжди використовуйте голку 90/14 - 100/16. Зазвичай одна і та ж нитка використовується в якості верхньої і нижньої.

UA Заміна прижимної лапки

▲ Увага!

При виконанні описаних нижче операцій перемістіть вимикач в положення Вискл («О»).

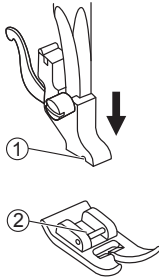


❖ Зняття притисної лапки

Підніміть важіль підйому притисної лапки.

Натисніть фіксатор на задній стороні тримача і лапка звільниться.

① Фіксатор



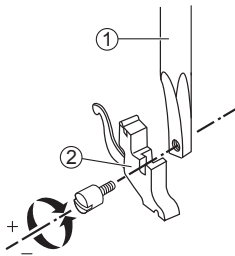
❖ Установка притисної лапки

Опустіть важіль підйому притисної лапки таким чином, щоб паз власника збігся з віссю на лапці.

Лапка зафіксується в тримачі автоматично.

① Паз

② Упор

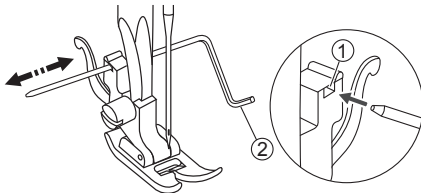


❖ Зняття і установка утримувача притисної лапки

Підніміть важіль підйому притисної лапки. Зіставте утримувач лапки з лівою нижньою частиною притисного стержня. Притримуючи утримувач, з'єднайте деталі гвинтом за допомогою викрутки, що входить в комплект аксесуарів.

① Прижимний стрижень

② Тримач притисної лапки



❖ Установка направляющей для квилтинга / оверлочных строчек

Помістіть направляючу в отвір утримувача притисної лапки як показано на малюнку. Налаштуйте необхідний виліт відповідно до обраним видом строчки.

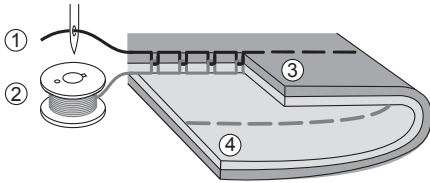
① Отвір

② Рівень для квилтинга/оверлочних строчок

UA Натяжіння нитки

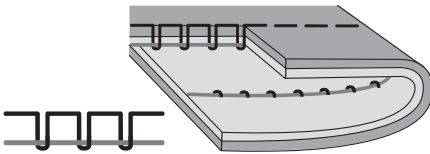
Правильна настройка натягу нитки важлива для якісного шиття. Немає єдиного значення натягу, придатного для всіх видів строчки і типів тканини.

Стандартна установка натягу нитки «4».

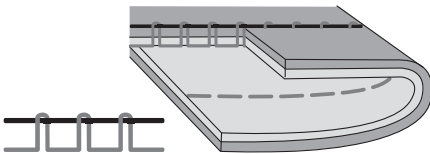


Нормальний натяг нитки для прямої строчки.

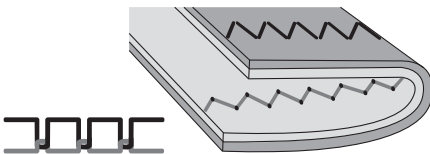
- ① Верхня нитка
- ② Нижня нитка
- ③ Лицьова сторона
- ④ Виворіт



Недостатнє натяжіння для прямої строчки.
Переведіть регулятор більш високий тиск.



Занадто сильний натяг для прямої строчки.
Переведіть регулятор на менше значення.



Нормальний натяг нитки для зигзагоподібної і декоративної строчки.

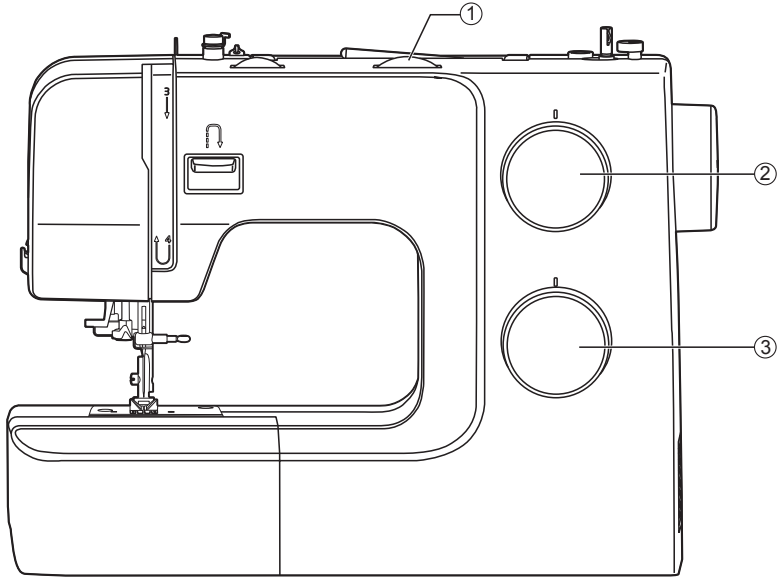
Для декоративних строчок характерний більш рівний стібок і менше сморщивание тканини.

При правильному натягу на виворітного поверхні тканини проступає незначна кількість верхньої нитки.

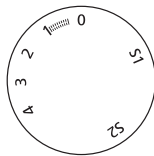
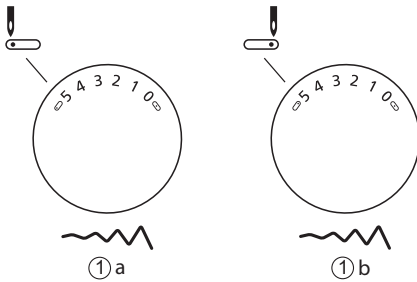


ОСНОВИ ШИТТЯ





UA Вибір строчки



②

Щоб вибрати строчку, просто поверніть регулятор вибору строчки. Регулятор може повертатися в обох напрямках.

Для прямої строчки переведіть регулятор вибору строчки в режим, визначений символом « \downarrow » або « \uparrow ».

Для зигзагоподібної строчки переведіть регулятор в режим, визначений символом зигзага « \sim » або « \approx ». Виберіть довжину стібка і ширину строчки відповідно до використовуваної тканини.

Для вибору інших строчок переведіть регулятор довжини стібка в положення «S1» або «S2», виберіть бажаний вид строчки за допомогою регулятора вибору строчки і ширину строчки за допомогою регулятора ширини строчки (в залежності від моделі).

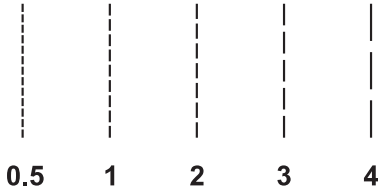
① Регулятор ширини строчки
(в залежності від моделі)

② Регулятор довжини стібка

③ Регулятор вибору строчки

UA Прямая строчка

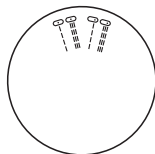
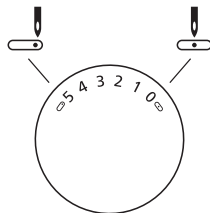
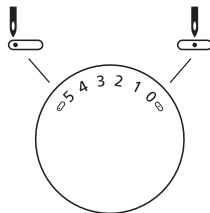
Використовується універсальна лапка.



❖ Регулювання довжини стібка

Поверніть регулятор довжини стібка. У міру наближення покажчика регулятора до позначки «0» довжина індивідуального стібка зменшується, у міру наближення до позначки «4» - збільшується.

Звичайно чим товще тканина, голка і нитка, тим довшим повинен бути стібок.



❖ Зміна положення голки

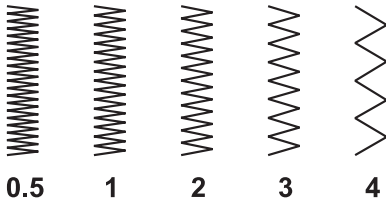
Положення голки для прямої строчки можна змінити регулятором ширини стібка.

Відмітка «0» - положення голки по центру, «5» - крайнє ліве положення.

Відмітка «0» - положення голки по центру, «5» - крайнє праве положення.

Якщо машина обладнана регулятором ширини строчки, положення голки для прямої строчки може бути змінено шляхом регулювання ширини строчки (для деяких моделей).

UA Строчка зіг-заг

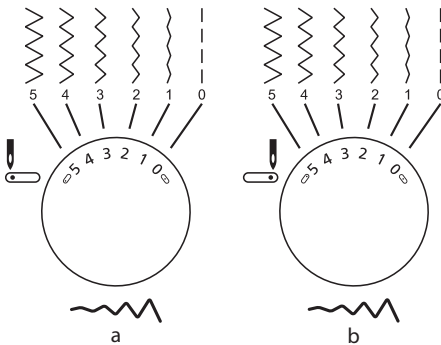


❖ Регулювання довжини стібка

Частота строчки зігзаг збільшується в міру наближення довжини стібка до позначки «0».

Найбільш якісна строчка зігзаг досягається при довжині стібка 2,5 або менше.

Щільна строчка зігзаг називається сатиною строчкою.

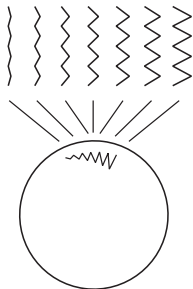


❖ Регулювання ширини строчки

Ширина строчки збільшується при переміщенні регулятора від «0» до «5».

Ширина може бути зменшена для будь-якого виду строчки.

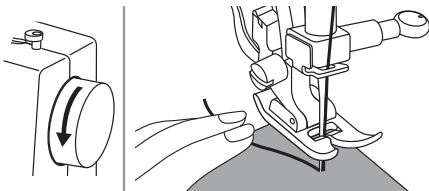
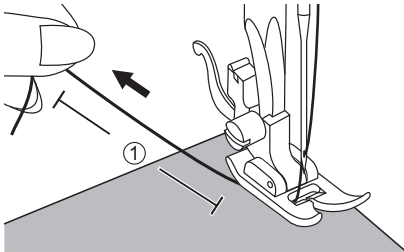
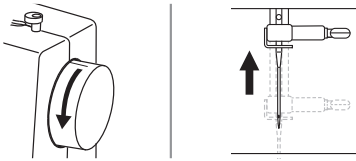
Регулятор ширини строчки.



Якщо Ваша модель не обладнана регулятором ширини строчки, використовуйте регулятор вибору строчки (в залежності від моделі).

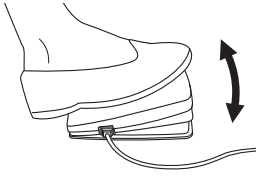
UA Початок шиття

Нижче описані різні способи, які допоможуть вам досягти найкращого результату. Використовуйте ці рекомендації при шиття.



1. Переведіть вимикач у положення Увімкнути («I»).
2. Поверніть махове колесо на себе (проти годинникової стрілки) і підійміть голку в крайнє верхнє положення.
3. Підніміть підйомний важіль притискної лапки. Виберіть рядок за допомогою регулятора вибору строчки.
4. Помістіть тканину під притискну лапку, простягніть нитку під притискною лапкою і витягніть кінець нитки довжиною близько 10 см у напрямку до задньої частини машини.
① 10 см
5. Поверніть махове колесо на себе (проти годинникової стрілки) і опустіть голку в тканину в тій точці, з якої почнете шити.
6. Опустіть підйомний важіль притискної лапки.

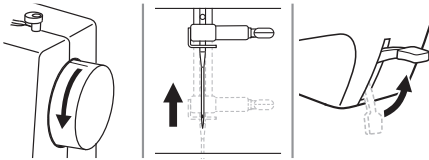
UA



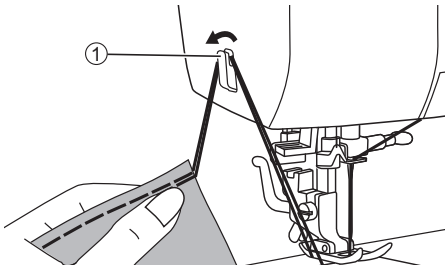
7. Повільно натисніть на ножну педаль, щоб почати шиття.

Примітка

Для закріплення швів можна використовувати шиття назад, натискаючи на важіль реверсу. Більш детальна інформація міститься в розділі «Корисні навички».



8. Поверніть махове колесо на себе (проти годинникової стрілки) і підійміть голку. Підніміть підйомний важіль притискної лапки і витягніть тканину.



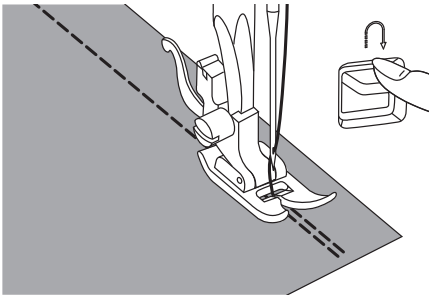
9. Витягніть обидві нитки вліво і заведіть їх за спеціальний ніж для обрізки, розташований на корпусі машини. Потягніть нитки вниз для обрізки.
① Ніж для обрізки нитки

UA Корисні навички

Нижче описані різні способи, які допоможуть вам досягти найкращого результату. Використовуйте ці рекомендації при шитті.

Результат роботи багато в чому залежить від використовуваного матеріалу і типу строчки. Перш ніж приступати до шиття, виконайте перевірочну рядок на обрізку того матеріалу, який будете використовувати.

При виконанні перевірочної рядки використовуйте ту ж нитку, яку будете застосовувати в роботі, щоб переконатися, що натяг нитки, довжина стібка і ширина строчки обрані правильно. Оскільки результат роботи залежить від типу строчки і кількості шарів оброблюваного матеріалу, виконуйте перевірочну рядок з дотриманням всіх умов реального проекту.

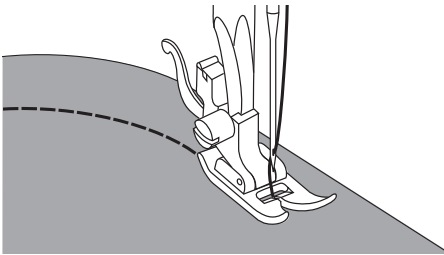


❖ Шиття назад

Шиття тому використовується для закріплення шва на початку і в кінці рядка.

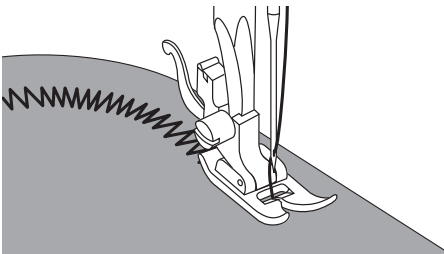
Натисніть на важіль реверсу і зробіть 4-5 стібків.

Відпустіть важіль, і машина знову буде шити вперед.

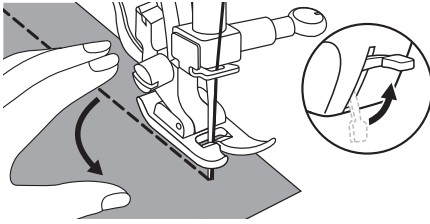


❖ Закруглений шов

Злегка змініть напрямок строчки при шитті по дузі.0



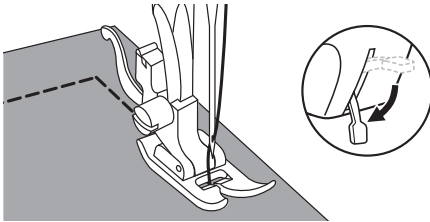
При шитті по дузі зігзагом трохи зменшіть довжину стібка для отримання рівного шва.



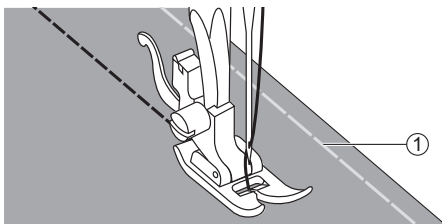
❖ Обробка кутів

Дійшовши до кута, вимкніть машину.

Опустіть голку в тканину. Підніміть притискну лапку. Поверніть тканину на 90°, використовуючи голку в якості поворотної осі.



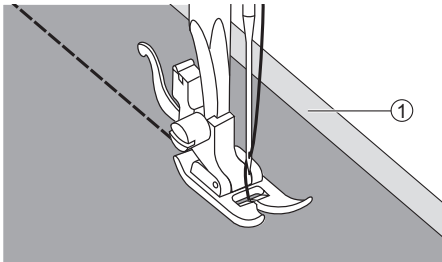
Опустіть притискну лапку і продовжите шити.



❖ Шиття еластичних тканин

Змітайте полотна тканини разом і зшийте, намагаючись не розтягувати матеріал.

① Позначка

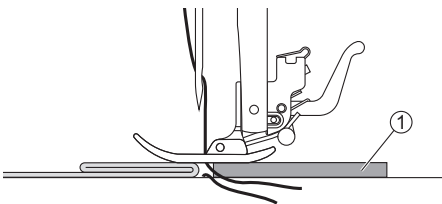


❖ Шиття тонких тканин

При шиття тонких тканин можливий зсув шва і неправильна подача матеріалу. Якщо така проблема виникла, помістіть аркуш тонкого паперу або інший стабілізуючий матеріал під тканину і зшийте його разом з тканиною.

Після закінчення шиття просто відірвіть зайвий папір.

① Стабілізуючий матеріал або папір



❖ Шиття важких тканин

Можна підкласти позаду шва шматок картону або відрізок тканини такої ж товщини або підтримувати притискну лапку рукою при подачі тканини під час виконання строчки у напрямку до складеної сторони виробу.

① Шматок картону або відрізок тканини



**Найбільш поширені типи
строчок**



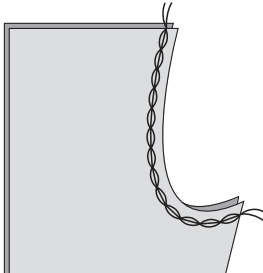
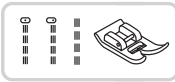
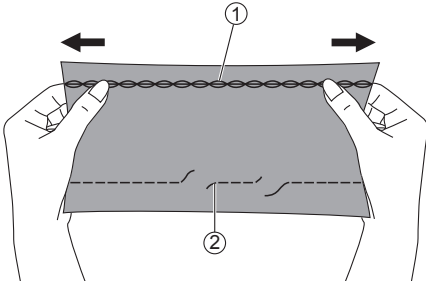
UA Трикотажна строчка

Використовуйте цей вид строчки для шиття трикотажних та інших еластичних тканин. Цей рядок дозволяє виконати шов, не пошкоджуючи волокна тканини.

Підходить для гладких тканин, для тканин зі складним переплетінням волокон, а також трикотажу. Може використовуватися для зшивання міцних тканин, таких як денім.

Трикотажна строчка може також використовуватися в якості декоративної, поверх основної строчки.

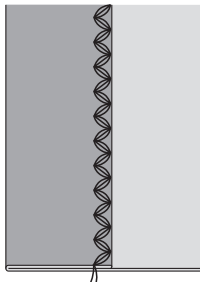
- ① Трикотажна строчка
- ② Пряма строчка



Використовується універсальна притискальна лапка.

❖ Пряма трикотажна строчка

Пряма трикотажна строчка використовується для додавання потрібної міцності швах на трикотажі і швах, що піддаються найбільшому зносу.



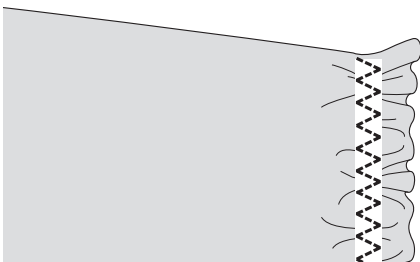
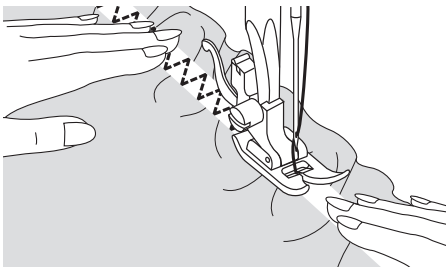
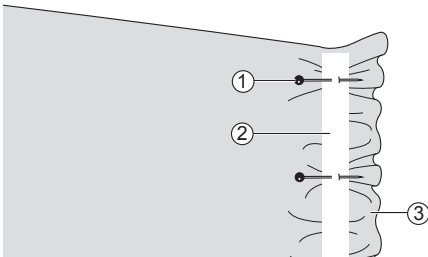
Використовується універсальна притискальна лапка.

❖ Трикотажна рядок зіг-заг

Потрійна трикотажна рядок зіг-заг підходить для щільних тканин, таких як денім, поплін та ін.

UA Пришивання резинки до трикотажних тканин

При пришиванні резинки до манжет або лінії талії на одязі необхідно правильно визначити довжину гумки, яка при носінні виробу буде знаходитися в натягнутому стані.



Використовується універсальна лапка.

Приколiть гумку шпильками до виворiтного сторони тканини, рiвномiрно розподiливши її по всiй довжинi.

- 1 Булавка
- 2 Резинка
- 3 Изнаночная сторона тканини

Пришiйте гумку, розтягуючи її таким чином, щоб довжина гумки вiдповiдала довжинi тканини.

Простягаючи тканину за притиску лапку лiвою рукою, правою рукою пiдтягуйте її до шпильцi, розташованої найближче до переднього краю лапки.

Примiтка

При шиттi стежте за тим, щоб голка не потрапила на шпильку, iнакше голка може зiгнути або зламати.

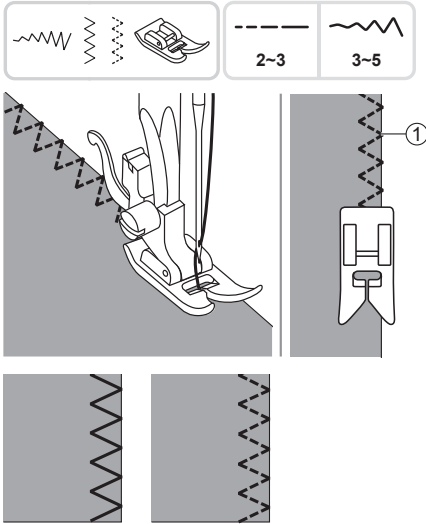
UA Оверлочна строчка

Оверлочна рядок використовується для обметування країв тканини, щоб запобігти зношуванню.

Використовується універсальна притискна лапка.

Виконуйте строчку уздовж кромки тканини таким чином, щоб точка дотику голки перебувала праворуч від кромки.

① Точка дотику голки



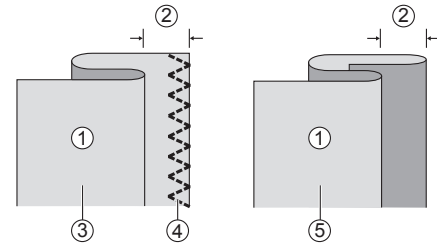
UA Невидима підгибка

Невидима підгибка використовується для потайний підшивки спідниць і брюк, при цьому шов на лицьовій поверхні тканини залишається невидимим.

Використовується універсальна притиска лапка.

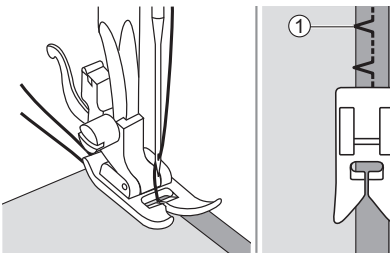
~~~~~ Невидима підгибка/Білизна строчка для щільних тканин.

Л.Л.Л. Невидима підгибка для еластичних тканин.



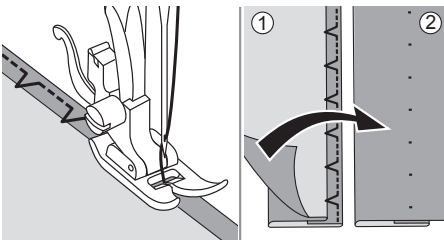
Складіть тканину виворітного стороною вгору, як показано на малюнку.

- ① Виворіт
- ② 5 мм
- ③ Для важких тканин
- ④ Оверлочная рядок
- ⑤ Для легких/середніх тканин



Помістіть тканину під притисну лапку. Поверніть махове колесо вперед, поки голка не пересунули в крайнє ліве положення. Голка повинна лише злегка захоплювати кілька ниток тканини уздовж складки.

- ① Точка дотику голки



Шийте повільно, обережно направляючи тканину вздовж кромки направляючої.

Переверніть тканину.

- ① Виворіт
- ② Лицьова сторона

## UA Гудзикова петля

Розмір петель може бути обраний відповідно до розміру гудзиків.

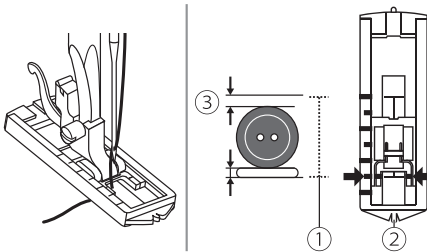
Для обметування петель на тонких і еластичних тканинах рекомендується використовувати стабілізуючий матеріал. Для досягнення найкращого результату трохи ослабте натяг верхньої нитки.



Використовується лапка для виготовлення петель.

### Примітка

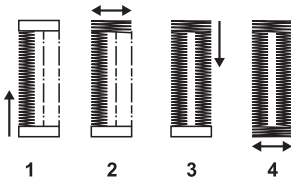
Виконайте пробну рядок на обрізку тканини, яка буде використовуватися для шиття.



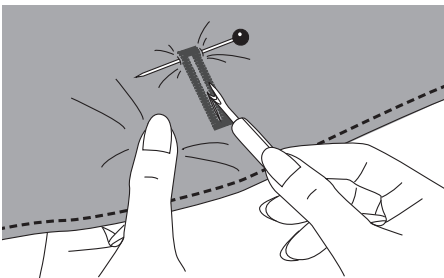
Для визначення правильної довжини петель виміряйте діаметр і товщину гудзика і додайте 3 мм на закріпки. Відзначте місце розміщення петель на тканині.

Помістіть тканину під притиску лапку таким чином, щоб позначка на передній стороні лапки для петель збіглася з початковою оцінкою петель на тканині. Опустіть лапку, поєднавши центральну лінію петель, зазначену на тканині, з центром лапки.

- ① Розмір петель
- ② Центр лапки для петель
- ③ 3mm



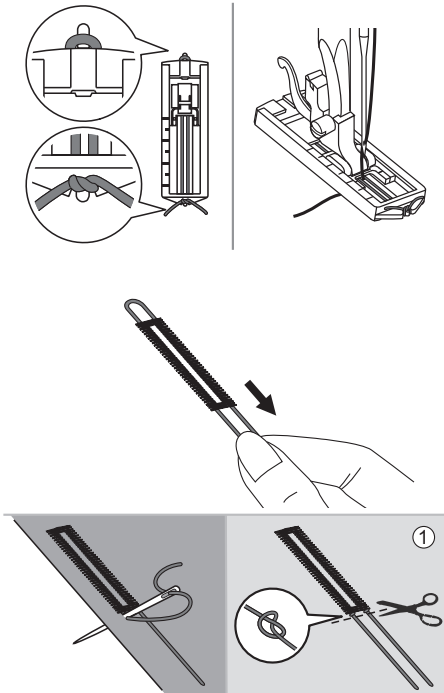
Використовуючи регулятор вибору строчки, крок за кроком виконайте послідовність перемикання режимів. При перемиканні регулятора з одного режиму на інший переконайтеся в тому, що голка знаходиться в піднятому положенні. Не робіть занадто багато стібків при виконанні кроків 2 і 4.



Проріжте петлю по центру за допомогою распаривателя з максимальною обережністю, щоб не пошкодити рядок з обох сторін. Щоб не зробити занадто довгий розріз, вставте шпильку під закріпкою петель.

### Примітка

Під час прорізання петель за допомогою распаривателя тримайте руки поза зоною розрізу щоб уникнути травми.



### ❖ Обметування петель на еластичних тканинах

При обметуванні петель на еластичних тканинах

Зачепите товсту нитку або шнур за виступ на задньому кінці лапки для петель.

Встановіть лапку для петель.

Простягніть обидва кінці каркасної нитки під нижньою поверхньою лапки вперед, помістіть в прорізи на передньому кінці лапки і зв'яжіть. Опустіть притискну лапку і почніть шити.

Встановіть ширину строчки, відповідну діаметру каркасної нитки.

Після закінчення обметуванням петлі обережно підтягніть кінці каркасної нитки, щоб прибрати слабину. Схрестіть кінці каркасної нитки перед голкою, протягніть їх у велику рукодільні голку і витягніть на виворітну сторону тканини. Зв'яжіть кінці й обріжте зайве.

① Виворіт

#### Примітка

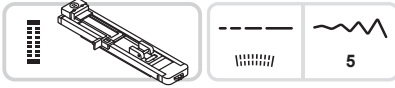
При виконанні операції рекомендується використовувати стабілізуючий матеріал.

## UA Автоматична гудзикова петля

Розмір петель може бути обраний відповідно до розміру гудзиків.

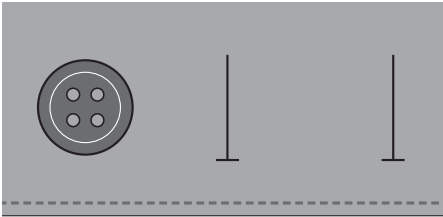
Для обметування петель на тонких і еластичних тканинах рекомендується використовувати стабілізуючий матеріал. Для досягнення найкращого результату трохи ослабте натяг верхньої нитки.

Використовується лапка для виготовлення петлі.



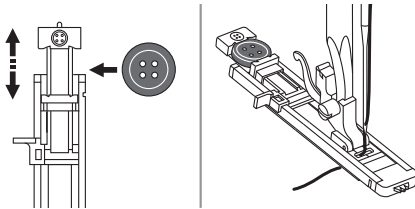
### Примітка

Виконайте пробну рядок на обрізку тканини, яка буде використовуватися для шиття.



Для визначення правильної довжини петлі виміряйте діаметр і товщину гудзика і додайте 3 мм на закріпки. Відзначте місце розміщення петлі на тканині.

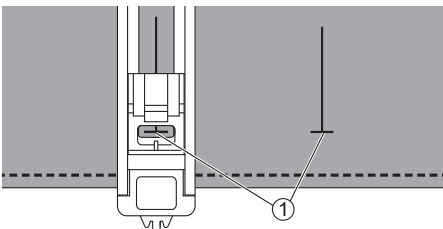
Помістіть тканину під притиску лапку таким чином, щоб позначка на передній стороні лапки для петель збіглася з початковою оцінкою петлі на тканині. Опустіть лапку, поєднавши центральну лінію петлі, зазначену на тканині, з центром лапки.



Потягніть пластину утримувача гудзика назад, і помістіть в неї гудзик. Посуньте рамку утримувача гудзика, щоб зафіксувати її.

Прикріпіть петельную лапку.

Нитка повинна проходити через отвір в притискній лапці, а потім поміщатися під неї.

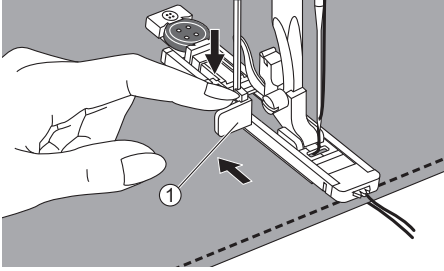


Розмістіть тканину під притискуною лапкою так, щоб відмітка осьової лінії була поєднана з центром лапки для петель.

① Відправна точка

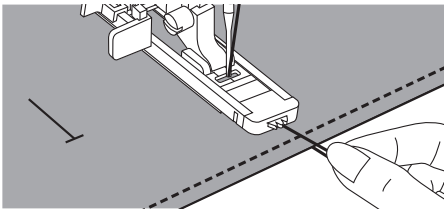
Виберіть рядок для петлі. Налаштуйте ширину строчки і довжину стібка до необхідної ширини і щільності.

**UA**



Опустіть петельний важіль і злегка потягніть його назад

① Важіль петлі

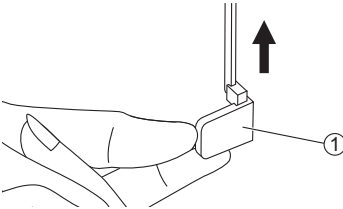


Злегка притримуйте кінець верхньої нитки і починайте шити. Витягніть дві лінії разом.

#### Примітка

Потихеньку подавайте тканину вручну.

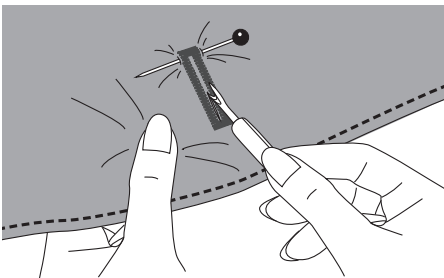
Перед зупинкою, машина автоматично прошиває Закріплювальний шов після того, як петля прошита.



Підніміть притиску лопку і відріжте нитку. Щоб пошити ту ж петлю, підійміть притиску лопку (вона повернеться в початкове положення).

Після шиття петлі, підійміть важіль петлі до упору.

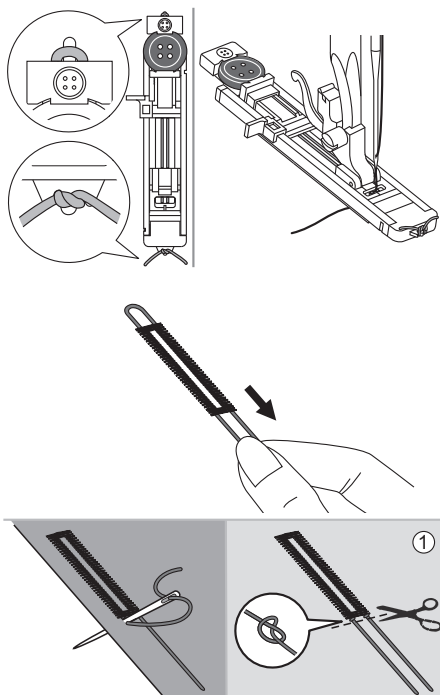
① важіль петлі



Проріжте петлю по центру за допомогою распаривателя з максимальною обережністю, щоб не пошкодити рядок з обох сторін. Щоб не зробити занадто довгий розріз, вставте шпильку під закріпкою петлі.

#### Примітка

Під час прорізання петлі за допомогою распаривателя тримайте руки поза зоною розрізу щоб уникнути травми.



### ❖ Обметування петель на еластичних тканинах

При обметуванні петель на еластичних тканинах

Зачепите товсту нитку або шнур за виступ на задньому кінці лапки для петель.

Встановіть лапку для петель.

Простягніть обидва кінці каркасної нитки під нижньою поверхнею лапки вперед, помістіть в прорізи на передньому кінці лапки і зв'яжіть. Опустіть притискну лапку і почніть шити.

Встановіть ширину строчки, відповідну діаметру каркасної нитки.

Після закінчення обметуванням петлі обережно підтягніть кінці каркасної нитки, щоб прибрати слабину. Схрестіть кінці каркасної нитки перед голкою, протягніть їх у велику рукодільні голку і витягніть на виворітну сторону тканини. Зв'яжіть кінці й обріжте зайве.

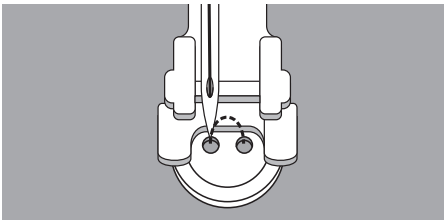
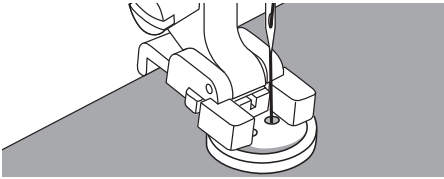
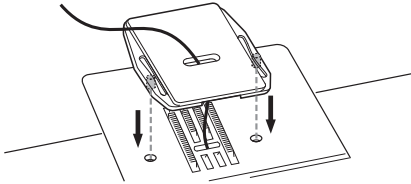
① Виворіт

#### Примітка

При виконанні операції рекомендується використовувати стабілізуючий матеріал.

## UA Пришивання гудзиків

Машина може бути використана для пришивання гудзиків. Можна пришивати гудзики з 2 або 4 отворами.



Використовується лапка для гудзиків і циганська пластина.

Встановіть штопальну пластину.

Помістіть тканину під притисну лапку і покладіть гудзик в потрібне місце. Опустіть лапку.

Виберіть пряму строчку і зробіть кілька запобіжних стібків.

Для моделей без регулятора ширини строчки: виберіть ширину строчки зигзаг відповідно до відстанню між центрами двох отворів гудзики.

Для моделей з регулятором ширини строчки: виберіть рядок зигзаг і встановіть ширину строчки відповідно до відстанню між центрами двох отворів гудзики.

Поверніть махове колесо і переконайтеся, що голка точно потрапляє в ліве і праве отвір гудзики.

Повільно пришийте гудзик, виконавши приблизно 10 стібків. Переключіть режим на пряму строчку і виконайте кілька закріплюють стібків.



Для гудзиків з 4 отворами: спочатку прошийте два верхніх отвори, потім протягніть тканину вперед і прошийте два залишилися.

Після закінчення роботи зніміть штопальну пластину.

## UA Вшивання блискавки

Лапку можна налаштувати, щоб пришивати обидва краї блискавки. Кромка лапки направляє блискавку, забезпечуючи її рівне розташування.

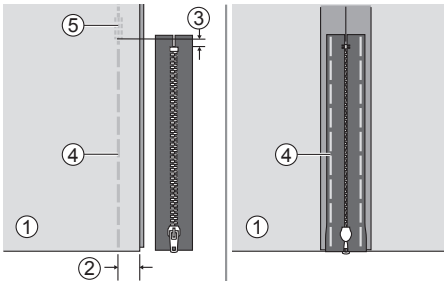
Використовується лапка для блискавки.



### ▲ Увага!

Лапка для блискавки може використовуватися лише для виконання прямої строчки. При інших видах рядки голка може зачепити лапку і зламатися.

При шитті стежете, щоб голка не зачепила блискавку, інакше голка може зламатися.

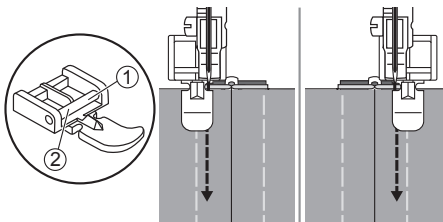


### ❖ Вшивання центральної блискавки

Складіть полотна тканини лицьовою стороною всередину. Виконайте рядок в 2 см від краю тканини, не доходячи 5 мм до нижньої точки розкриття блискавки. Зробіть кілька зворотних стібків для закріплення. Збільште довжину стібка до максимуму, встановіть натяг нитки в позицію нижче 2 і виконайте намітку решти тканини.

Розкрийте полотна тканини і пропрасуйте припуск на шов. Помістіть поверх нього блискавку лицьовою стороною вниз таким чином, щоб її зубці були розташовані поверх шва. Приметайте стрічку блискавки до тканини.

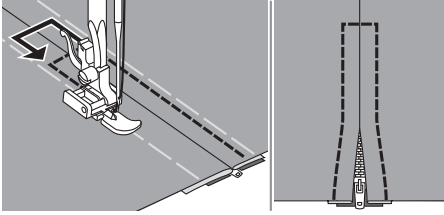
- ① Изнаночная сторона
- ② 2 см
- ③ 5 мм
- ④ Позначка
- ⑤ Задні стежки



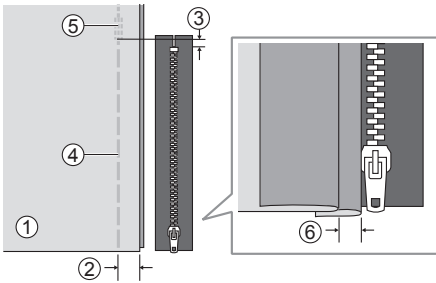
Встановіть лапку для блискавки.

- ① Встановіть правий стрижень в паз тримача лапки для пришивання лівого краю блискавки.
- ② Встановіть лівий стрижень в паз тримача лапки для пришивання правого краю блискавки.

**UA**



Пристрочите блискавку. Видаліть намітку і пропрасуйте.

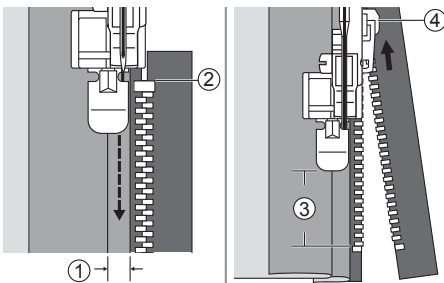


### ❖ Вшивання бічної блискавки

Складіть полотна тканини лицьовою стороною всередину. Виконайте рядок в 2 см від краю тканини, не доходячи 5 мм до нижньої точки розкриття блискавки. Зробіть кілька стібків назад для закріплення. Збільште довжину стібка до максимуму, встановіть натяг нитки в позицію нижче 2 і виконайте намітку решти тканини.

Зігніть верхній припуск на шов. Підверніть нижній припуск на шов таким чином, щоб утворилася складка 3 мм.

- ① Изнаночная сторона
- ② 2 см
- ③ 5 мм
- ④ Позначка
- ⑤ Задні стібки
- ⑥ 3 мм

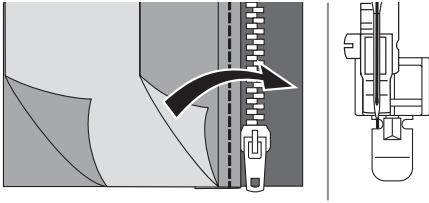


Встановіть лапку для блискавки. Встановіть правий стрижень в паз тримача лапки для пришивання лівого краю блискавки. Пристрочите блискавку до тканини з припуском 3 мм від кінця до початку.

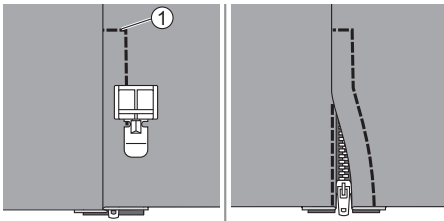
Зупиніть машину, не доходячи приблизно 5 см до верху блискавки. Опустіть голку в тканину, підніміть важіль притискної лапки, розстебніть блискавку і продовжите шити.

- ① 3 мм
- ② Кінець блискавки
- ③ 5 см
- ④ Блискавка

## UA



Переверніть тканину. Встановіть лівий стрижень в паз тримача лапки для пришивання правого краю блискавки.



Пристрочите нижній і правий край блискавки.

### ① Нижній край

Зупиніть машину, не доходячи приблизно 5 см до верху блискавки. Видаліть намітку і розстебніть блискавку. Завершіть строчку.

## UA Збірки

Цей вид строчки добре підходить для одягу та домашнього текстилю. Використовується для тонких і середніх тканин.

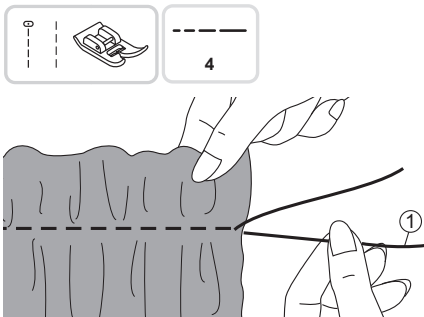
Використовується універсальна лапка

Перед початком операції переконайтеся в тому, що верхня і нижня нитка витягнуті приблизно на 5 см, щоб забезпечити досить місце для роботи. Інформація про заправку нижньої нитки міститься в розділі «Підійом нижньої нитки».

Встановіть натяг нитки в позицію «2» або нижче. Прошийте один або кілька рядів прямий рядком.

Потягніть за нижню нитку і рівномірно розподіліть збірки. Закріпіть нитки з протилежного боку.

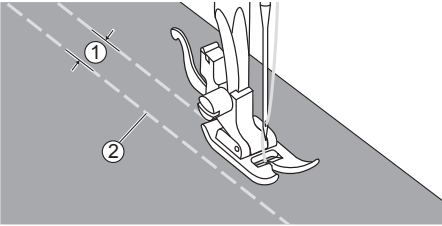
### ① Нижня нитка



## UA Фігурні буфи

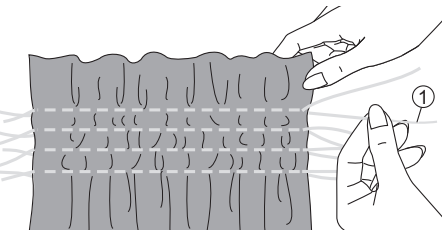
Декоративне шиття або вишивка поверх збірок називається буфами. Буфи використовують для прикраси жіночих блуз і манжет. Буфи надають тканини додатковий обсяг і еластичність.

Використовується універсальна лапка.



Встановіть довжину стібка на максимальне значення, а натяг нитки на значення «2» або нижче. Навертає кілька паралельних рядків на відстані 1 см один від одного.

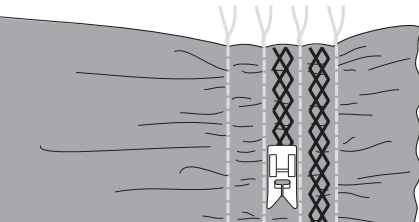
- ① 1 см
- ② Позначка



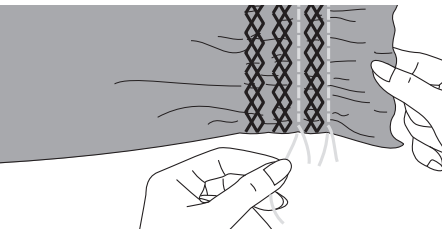
Зв'яжіть нитки з одного краю виробу.

Підтягніть нижні нитки і рівномірно розподіліть збірки. Закріпіть нитки з іншого краю.

- ① Нижня нитка

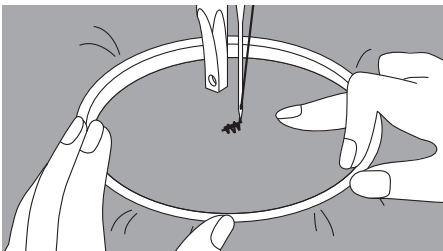
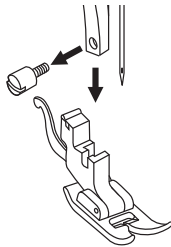
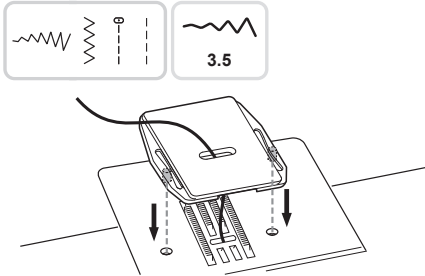


При необхідності звільніть напругу і виконайте декоративну строчку між прямими рядками.



Витягніть намітку.

## UA Штопання в техніці вільного пересування, вишивка і монограми



### ❖ Підготовка до вишивки

\* П'яльці для вишивки не входять до комплекту.

Встановіть штопальну пластину.

Зніміть притискувальну лапку і утримувач лапки.

Нанесіть бажаний малюнок або букви на поверхню тканини.

Заправте тканину в п'яльці і рівномірно розтягніть.

Помістіть тканину під голку. Переконайтеся в тому, що притискувальний стрижень знаходиться в крайньому нижньому положенні.

Поверніть махове колесо на себе, щоб підняти нижню нитку крізь тканину. Зробіть кілька Закріплювальних стібків в точці початку вишивки.

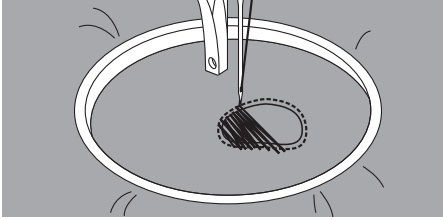
Тримайте п'яльці великим і вказівним пальцем обох рук, притискаючи тканину середнім і безіменним пальцем. Мизинцем правої руки підтримуйте п'яльці зовні.

### ▲ Увага!

Тримайте пальці далеко від рухомих частин, особливо від голки.

### Примітка

Після закінчення роботи зніміть штопальну пластину.



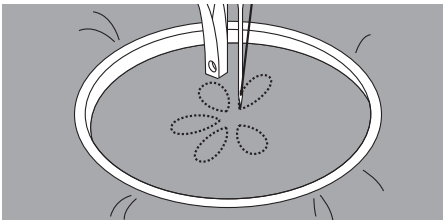
### ❖ Штопка

Спочатку для закріплення ниток прошийте навколо пошкодженого місця. Працюючи зліва направо, виконайте рядок поверх пошкодженого місця рівномірними безперервними стібками.

Повертайте виріб на 90° і продовжуйте рядок поверх зроблених раніше швів. Переміщайте виріб повільно, намагаючись розділити стібки і не допускаючи пропусків.

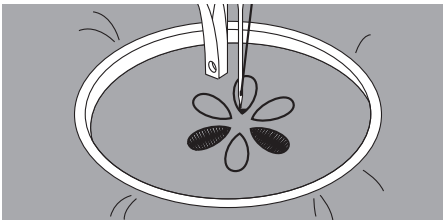
#### Примітка

Штопання в техніці вільного переміщення на увазі, що механізм подачі тканини не працює. Ви повинні пересувати тканину вручну, координуючи швидкість її переміщення зі швидкістю шиття.



### ❖ Вишивка

Спочатку виконайте вишивку по контуру малюнка, переміщаючи п'яльці. При шитті намагайтеся дотримуватись рівномірної швидкості.



Виконайте вишивку внутрішньої частини малюнка, рухаючись від контуру всередину. Робіть стежки якомога ближче один до одного.

Чим вище швидкість пересування п'яльці, тим довше стібки, чим нижче швидкість, - тим коротше.

Після закінчення вишивки виконайте закріплюють стібки.



### ❖ Вишивка написів

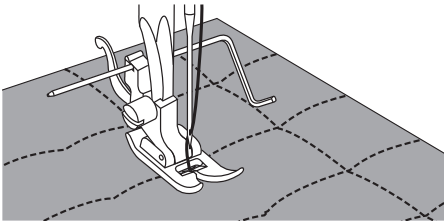
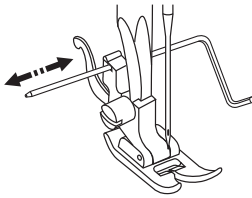
Шийте, дотримуючись постійну швидкість. Повільно наведіть п'яльці уздовж накреслення літер.

Після закінчення вишивки кожної букви виконайте закріплюють стібки.

## UA Квілтинг

Техніка вистьобує між двох шарів тканини називається Квілтинг. Верхній шар зазвичай зшивається з клаптів різної геометричної форми і розміру.

Використовується універсальна лапка з направляючою для квілтинга / оверлочних строчок.

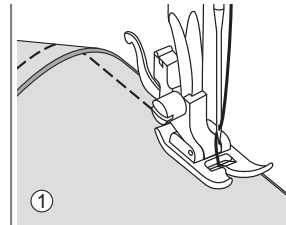
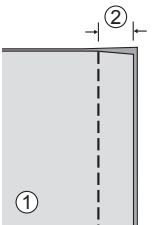


### ❖ Використання направляючої для квілтинга / оверлочних строчок

Вставте направляючу в тримач притисної лапки і встановіть бажаний виліт.

Прострочіть перший ряд, пересуньте тканину і прострочіть наступні ряди, стежте за тим, щоб нижній кінець направляючої переміщався уздовж сусіднього ряду.

Використовується універсальна лапка.



### ❖ З'єднання полотнищ тканини

Складіть два полотна тканини лицьовою стороною всередину і прошійте прямий рядком.

Зробіть припуск на шов 5 мм.

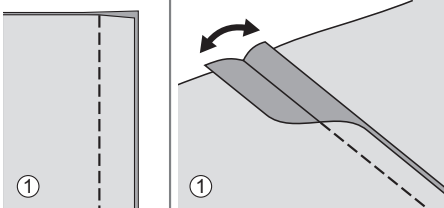
При шиття пошднуйте бічну поверхню притисної лапки з крайкою тканини.

① Виворіт

② 5 мм

**UA**

Використовується універсальна лапка.

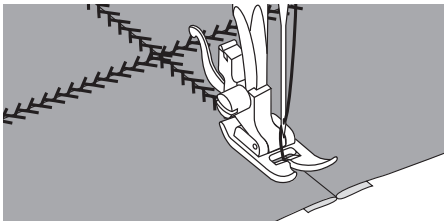


### ❖ Лоскутне шиття

Складіть два лоскутки лицьовою стороною всередину і зшийте, використовуючи пряму строчку.

Розкрийте допуск на шов і пропрасуйте.

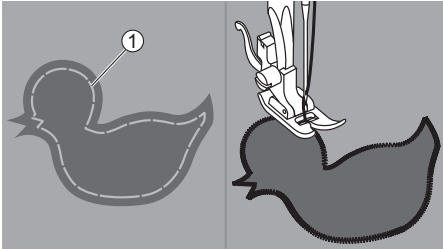
① Виворіт



Переверніть виріб лицьовою стороною вгору, помістіть центр притискної лапки на лінію шва з'єднаних лоскутків і прострочіть поверх шва.

## UA Аплікація

Ви можете створити аплікацію, вирізавши оригінальну фігуру з тканини, і використовувати її в якості прикраси.



Використовується універсальна лапка.

Виріжте фігуру для аплікації і приметайте її до основної тканини. Повільно прострочіть по контуру.

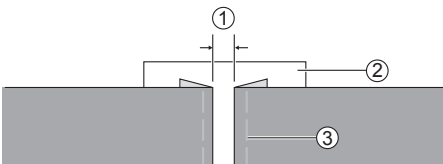
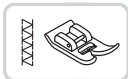
### ① Помітка

Обережно обріжте зайву тканину зовні рядки, щоб не пошкодити шов. Видаліть намітку.

## UA Строчка-мережка

Строчка поверх відкритого шва називається мережкою. Цей вид строчки використовується для прикраси жіночого та дитячого одягу. Рядок виглядає найбільш нарядно при використанні товстої нитки.

Використовується універсальна лапка.

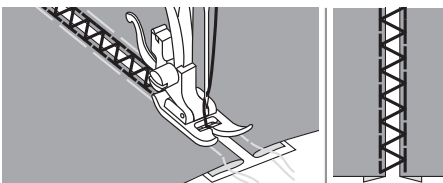


Помістіть полотна тканини із закладеними краями на відстані 4 мм від одного і приметайте їх до аркуша тонкого паперу або розчинного у воді стабілізатора.

### ① 4 мм

### ② Тонкий папір або стабілізатор

### ③ Позначка



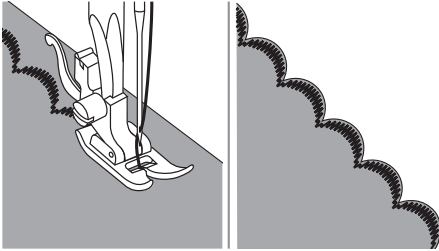
Зіставте центр притисної лапки з центром зазору між полотнами і почніть шити.

Після закінчення шиття видаліть підкладку і намітку.

## UA Фестонова строчка

Хвилеподібний повторючийся візерунок, схожий на черепашки, називається фестони. Використовується для прикраси комірів блуз і країв в'язаних виробів.

Використовується універсальна лапка.

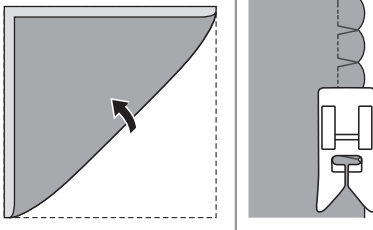


### ❖ Обробка країв фестонів

Шийте уздовж країв тканини, уникаючи попадання голки на самий край.

Для найкращого результату перед початком шиття обробіть тканину крохмалем в аерозолі і пропрасуйте.

Акуратно обріжте надлишки тканини, не пошкодивши шов.



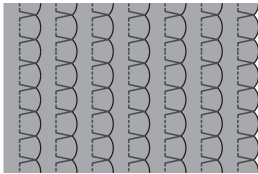
Використовується універсальна лапка.

### ❖ Строчка-черепашка

Використовуйте легку тканину, наприклад трикотаж.

Складіть тканину по діагоналі.

Коли голка зсувається вправо, дайте їй трохи не зачепити згорнутий край тканини.



Після закінчення рядки розкрийте тканину і пропрасуйте утворилися збірки в одну сторону.



**Обслуговування та  
усунення неполадок**



## UA Обслуговування

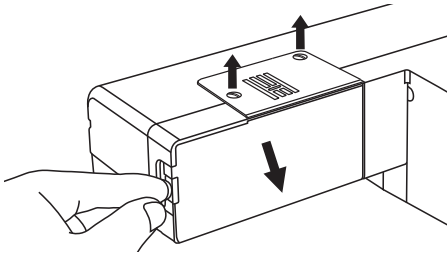
### ▲ Увага!

Щоб уникнути ураження електричним струмом від'єднайте шнур живлення машини від електричної розетки.

### ❖ Очищення поверхні машини

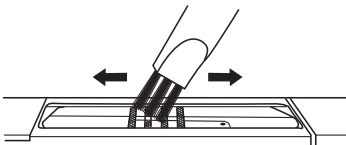
Якщо корпус машини сильно забруднений, злегка змочіть тканинну серветку м'яким миючим засобом, відіжміть її і протріть поверхню машини. Після цього протріть поверхню сухою тканиною.

Не використовуйте органічні розчинники і миючі засоби.



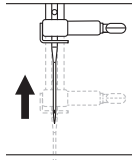
### ❖ Видалення голкової пластини

Поверніть махове колесо і підійміть голку в крайнє верхнє положення. Від'єднайте знімний столик і відкрийте кришку човникового механізму. Отвинтите гвинти голкової панелі за допомогою викрутки.



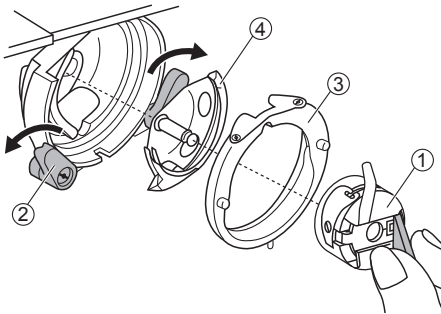
### ❖ Очищення транспортера

Очистіть транспортер і шпульний ковпачок за допомогою пензлика.



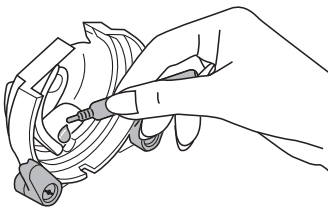
**❖ Очищення та змащування човника**

Регулярно видаляйте ворс і волокна тканини. При знятті і установці шпульки голка повинна бути піднята в крайнє верхнє положення.

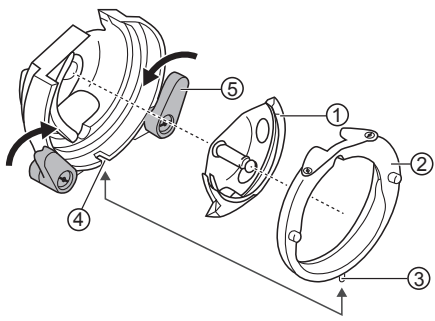


Вийміть шпульний ковпачок. Зігніть два важеля і зніміть човниковий колесо і човник. Протріть деталі м'якою тканинною серветкою.

- ① Шпульний ковпачок
- ② Важелі
- ③ Повітряне колесо
- ④ Човник



Точково змастіть механізм (1-2 краплі) маслом для швейних машин.



Поставте човник на місце. Приєднайте човниковий колесо таким чином, щоб нижній шип потрапив в паз. Поверніть важелі в колишнє положення. Вставте на місце шпульний ковпачок і шпульку. Встановіть вушко пластину.

- ① Човник
- ② Човникове колесо
- ③ Шип
- ④ Паз
- ⑤ Важелі

## UA Усунення несправностей

Перш ніж звертатися за допомогою, ознайомтеся з наведеною нижче інструкцією. Якщо проблему не вдалося вирішити, зверніться до продавця або в найближчий сервісний центр.

| Проблема                  | Причина                                           | Усунення                                                                 |
|---------------------------|---------------------------------------------------|--------------------------------------------------------------------------|
| Обрив верхньої нитки      | 1. Машина неправильно заправлена.                 | 1. Заново заправте верхню нитки.                                         |
|                           | 2. Дуже сильний натяг верхньої нитки.             | 2. Відпустіть натягу верхньої нитки.                                     |
|                           | 3. Нитка занадто товста для голки.                | 3. Встановіть голку більшого діаметра.                                   |
|                           | 4. Неправильно вставлена голка.                   | 4. Правильно вставте голку (плоскою стороною назад).                     |
|                           | 5. Нитка обмоталася навколо власника катушки.     | 5. Зніміть катушку і намотайте нитку на катушку.                         |
|                           | 6. Пошкоджено голка.                              | 6. Замініть голку на нову.                                               |
| Обрив нижньої нитки       | 1. Шпульний ковпачок встановлений неправильно.    | 1. Вийміть і знову встановіть шпульний ковпачок, протягніть нижню нитку. |
|                           | 2. Катушка встановлена неправильно в ковпачок.    | 2. Перевірте правильність установки шпульки і ковпачка.                  |
| Пропуск стібків           | 1. Неправильно вставлена голка.                   | 1. Правильно вставте голку плоскою стороною назад.                       |
|                           | 2. Голка пошкоджена.                              | 2. Вставте нову голку.                                                   |
|                           | 3. Невідповідний розмір голки.                    | 3. Встановіть голку, відповідну нитки.                                   |
|                           | 4. Лапка встановлена неправильно.                 | 4. Перевірте і встановіть лапку правильно.                               |
|                           | 5. Машина неправильно заправлена.                 | 5. Заново заправте машину.                                               |
| Поломка голки             | 1. Голка пошкоджена.                              | 1. Замініть голку на нову.                                               |
|                           | 2. Голка неправильно вставлена.                   | 2. Правильно вставте голку плоскою стороною назад.                       |
|                           | 3. Розмір голки не відповідає типу тканини.       | 3. Встановіть голку, що відповідає типу тканини.                         |
|                           | 4. Встановлено неправильна притискна лапка.       | 4. Встановіть правильну лапку.                                           |
|                           | 5. Притискний гвинт не затягнут.                  | 5. Затягніть гвинт за допомогою викрутки.                                |
|                           | 6. Лапка не відповідає виду строчки.              | 6. Встановіть лапку, відповідну виду строчки.                            |
|                           | 7. Занадто сильний натяг верхньої нитки.          | 7. Відпустіть натяг нитки.                                               |
| Стібки недостатньо плотні | 1. Машина невірно заправлена.                     | 1. Заново заправте машину.                                               |
|                           | 2. Шпулька неправильно встановлена в колпачок.    | 2. Встановіть шпульку правильно.                                         |
|                           | 3. Неправильне поєднання голки / тканини / нитки. | 3. Розмір голки повинен відповідати нитки і тканини.                     |
|                           | 4. Неправильне натяг нитки.                       | 4. Відкорегуйте натяг нитки.                                             |

| Проблема                               | Причина                                                    | Усунення                                                                                                      |
|----------------------------------------|------------------------------------------------------------|---------------------------------------------------------------------------------------------------------------|
| Шви стягуються або збираються          | 1. Голка дуже товста для даного типу тканини.              | 1. Встановіть голку правильного розміру.                                                                      |
|                                        | 2. Довжина стібка обрана неправильно.                      | 2. Змініть довжину стібка.                                                                                    |
|                                        | 3. Дуже сильний натяг нитки.                               | 3. Відпустіть натяг нитки.                                                                                    |
| Шви стягуються                         | 1. Натяжіння верхньої нитки занадто сильне.                | 1. Відпустіть натяг нитки.                                                                                    |
|                                        | 2. Верхня нитка заправлена неправильно.                    | 2. Заново заправте машину.                                                                                    |
|                                        | 3. Голка дуже товста для тканини.                          | 3. Встановіть голку, що відповідає типу тканини.                                                              |
|                                        | 4. Довжина стібка занадто велика для даного типу тканини.  | 4. Зменшіть довжину стібка.                                                                                   |
|                                        | 5. Занадто тонка тканина.                                  | 5. Використовуйте стабілізуючий матеріал.                                                                     |
| Нерівний шов                           | 1. Лапка не відповідає виду строчки.                       | 1. Встановіть правильну лапку.                                                                                |
|                                        | 2. Натяжіння верхньої нитки занадто сильне.                | 2. Відпустіть натяг нитки.                                                                                    |
| Нитка застрягає                        | 1. Нитка потрапила в човник.                               | Зніміть вушко пластину і шпульний ковпачок, поверніть махове колесо вперед і назад, видаліть залишки тканини. |
|                                        | 2. Транспортер засмічений волокнами тканини.               |                                                                                                               |
| Машина працює дуже шумно               | 1. У човниковому механізмі скупчилися ворс, пил або масло. | 1. Очистіть човник і транспортер.                                                                             |
|                                        | 2. Голка пошкоджена.                                       | 2. Вставте нову голку.                                                                                        |
|                                        | 3. Нитка потрапила в човник.                               | Зніміть вушко пластину і шпульний ковпачок, поверніть махове колесо вперед і назад, видаліть залишки тканини. |
|                                        | 4. Транспортер засмічений волокнами тканини.               |                                                                                                               |
| Нерівні стібки, нерівна подача тканини | 1. Погана якість нитки.                                    | 1. Використовуйте більш якісну нитку.                                                                         |
|                                        | 2. Шпулька неправильно встановлена в ковпачок.             | 2. Встановіть шпульку правильно.                                                                              |
|                                        | 3. Тканина тягнуть під час шиття.                          | 3. Не тягніть тканину під час шиття. Машина просуває тканину автоматично.                                     |
| Машина не працює                       | 1. Машина не включена.                                     | 1. Увімкніть машину.                                                                                          |
|                                        | 2. Важіль підйому притискної лапки піднято.                | 2. Опустіть важіль.                                                                                           |
|                                        | 3. Шнур живлення не приєднаний до розетки.                 | 3. Підключіть шнур живлення.                                                                                  |



## UA

При утилізації електроприладів не викидайте їх в звичайний бак для сміття, використовуйте спеціальні контейнери для роздільного збору відходів.

Для отримання додаткової інформації по утилізації, зверніться до місцевих органів влади.

У разі, якщо електроприлад викинутий на відкритий полігон або сміттєзвалище, шкідливі продукти розкладання можуть проникнути в ґрунтові води і потрапити в харчовий ланцюжок, що негативно позначиться на здоров'ї оточуючих.

При заміні старої машини на нову продавець зобов'язаний прийняти і правильно утилізувати вашу стару машину, як мінімум, безкоштовно.

## RU

При утилизации электроприборов не выбрасывайте их в обычный бак для мусора, используйте специальные контейнеры для раздельного сбора отходов.

Для получения дополнительной информации по утилизации обратитесь в местные органы власти.

В случае, если электроприбор выброшен на открытый полигон или мусорную свалку, вредные продукты разложения могут проникнуть в грунтовые воды и попасть в пищевую цепочку, что отрицательно скажется на здоровье окружающих.

При замене старой машины на новую продавец обязан принять и правильно утилизировать вашу старую машину, как минимум, бесплатно.

## RO

Nu aruncați aparatele electrice ca deșeuri municipale nesortate, utilizați facilități separate de colectare.

Contactați-vă administrația locală pentru informații referitoare la sistemele de colectare disponibile.

Dacă aparatele electrice sunt eliminate în depozite de deșeuri, substanțele periculoase pot pătrunde în apele subterane și intra în lanțul alimentară și dăuneza sănătatea și bunăstarea.

Când înlocuiți aparatele vechi cu altele noi, vânzătorul cu amănuntul este obligat din punct de vedere juridic pentru a lua înapoi aparatul vechi pentru eliminarea.