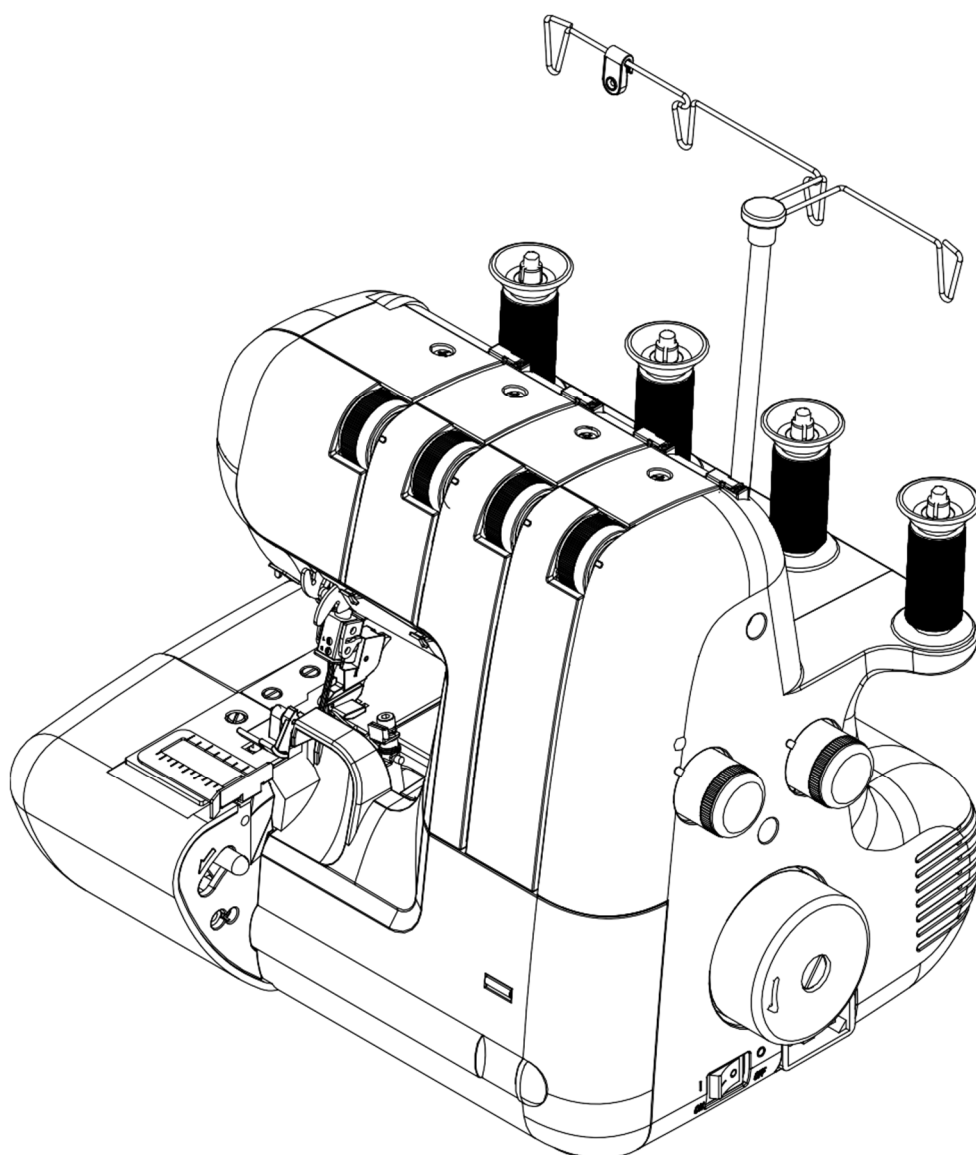


# VERITAS®

## Оверлок



Інструкція з експлуатації

# ВАЖЛИВІ ВКАЗІВКИ ЩОДО ТЕХНІКИ БЕЗПЕКИ

При використанні електричних приладів необхідно завжди дотримуватися основних запобіжних заходів, включаючи наведені нижче.

Ознайомтеся з усіма вказівками перед тим, як почати користуватися цим оверлоком.

**НЕБЕЗПЕЧНО** – Для зниження ризику ураження електричним струмом:

1. Не дозволяйте використовувати оверлок як іграшку. Необхідна особлива увага при роботі на даному оверлоку поруч із дітьми.
2. Діти віком від 8 років та старші та особи з обмеженими фізичними, сенсорними або розумовими можливостями або з малим досвідом та знаннями, можуть користуватися даним оверлоком за умови, що для них забезпечується нагляд, або їм надані інструкції щодо безпечного використання приладу, а також за умови, що вони усвідомлюють супутні використання небезпеки. Діти не повинні використовувати оверлок як іграшку. Чищення та обслуговування оверлока користувачем виконуються дітьми виключно під наглядом.
3. Використовуйте цей оверлок виключно за призначенням відповідно до цього посібника. Використовуйте лише ті пристосування, які рекомендуються виробником та зазначені у цьому посібнику.
4. За жодних умов не користуйтеся цим оверлоком, якщо пошкоджено її шнур або штепсель, якщо вона не працює належним чином, якщо її упустили або пошкодили, або якщо вона впала у воду. Відправте цей оверлок до найближчого центру уповноваженого агента з продажу або до центру обслуговування для його перевірки, ремонту або регулювання електричних або механічних характеристик.
5. За жодних умов не користуйтеся оверлоком, якщо закриті отвори для повітря. Перевіряйте, щоб у вентиляційних отворах оверлока та педального пускача не накопичувалися нитки, пил та обрізки тканини.
6. Не допускайте потрапляння будь-яких предметів у будь-які отвори.
7. Користуйтеся оверлоком лише у приміщенні.
8. Не користуйтеся оверлоком у приміщеннях, де використовуються аерозолі (спреї), або в які подається чистий кисень.
9. Для вимкнення оверлока переведіть вимикач у положення «Вимкнено» («O»), після чого вийміть штепсель із розетки.
10. Не тягніть за шнур, щоб вийняти штепсель. Візьміться за штепсель, а не шнур.
11. Захищайте пальці від будь-яких рухомих елементів оверлока. Особлива обережність потрібна в зоні руху голки та ножів оверлока.
12. Не шийте, якщо голкова пластина пошкоджена, оскільки це може призвести до поломки голки.
13. Не використовуйте гнуті голки.
14. Не підтягуйте та не підштовхуйте матеріал у процесі шиття. Це може призвести до деформації голки і, як наслідок, до її поломки, а також інших пошкоджень оверлока.
15. Вимикайте оверлок (положення «O») під час виконання будь-яких таких регулювань у зоні руху голки, як заправка голки ниткою, зміна голки, намотування шпульки, заміна притискної лапки тощо.
16. Завжди виймайте штепсель оверлока з електричної розетки під час зняття кришок, мастила оверлока, а також при будь-яких інших налаштуваннях користувачем, згаданих у цьому Посібнику з експлуатації.
17. Щоб уникнути травм, зверніть увагу на наступні аспекти:
  - вимикайте або відключайте від мережі оверлок, коли залишаєте його без нагляду;
  - Вимикайте оверлок від мережі перед технічним обслуговуванням.

**ОБЕРЕЖНО** –

Рухливі елементи – Щоб зменшити ризик отримання травм, вимикайте оверлок перед обслуговуванням. Закрийте кришку перед використанням оверлока.

## ЗБЕРЕЖІТЬ КЕРІВНИЦТВО З ЕКСПЛУАТАЦІЇ

Цей пристрій призначений для побутового використання або застосування в аналогічних умовах..



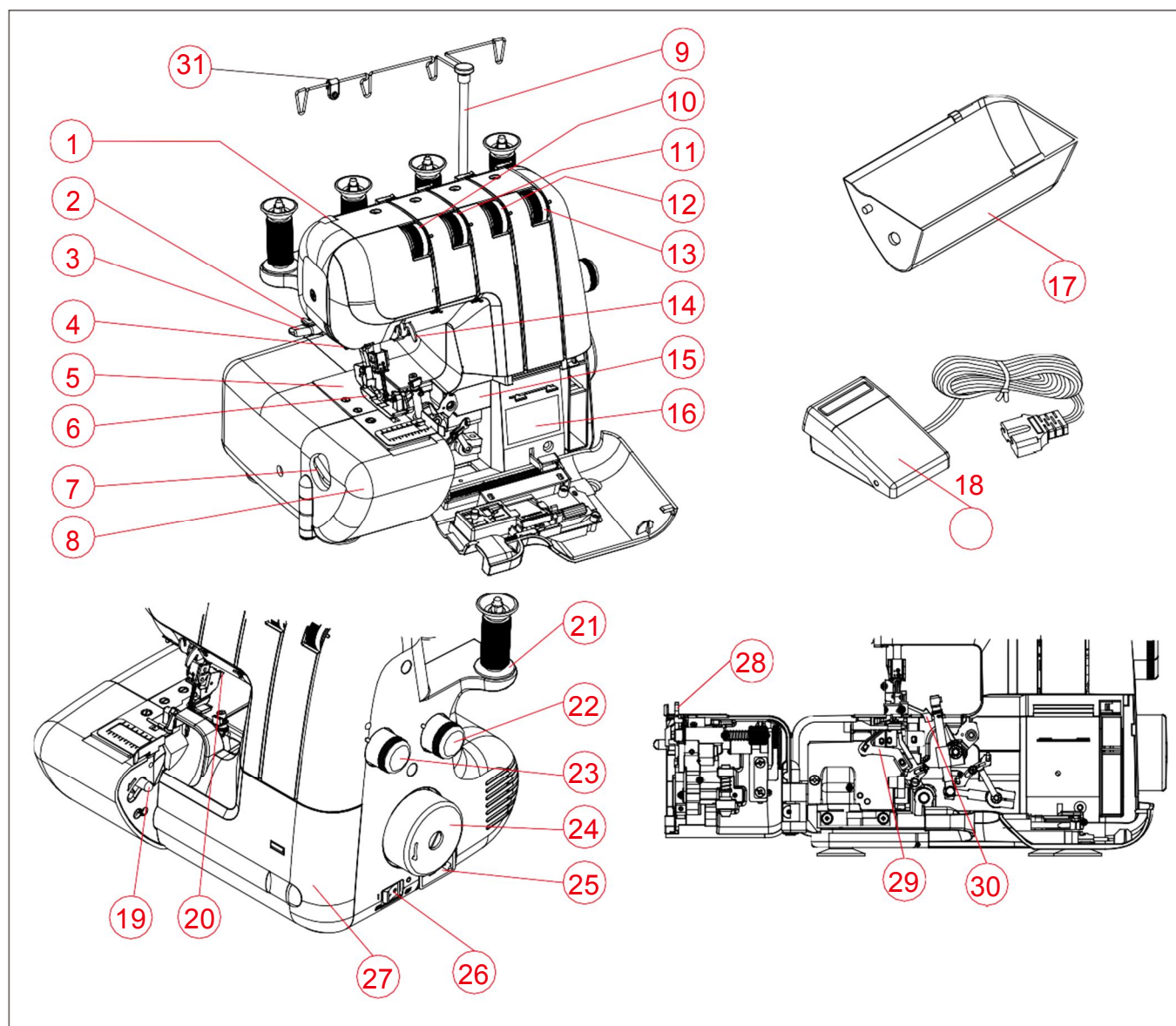
Зверніть увагу, що при утилізації цей пристрій необхідно безпечно переробити відповідно до вимог чинного національного законодавства щодо електричних/електронних приладів. Якщо у вас виникнуть запитання або сумніви, зв'яжіться з вашим продавцем, щоб отримати відповідні інструкції.

# ЗМІСТ

ЗНАЙОМСТВО З ОВЕРЛОКОМ .....	2
ПОЗНАЧЕННЯ СКЛАДНИХ ЧАСТИН ОВЕРЛОКУ .....	2
ПРИЛАДДЯ .....	3
ПІДГОТОВКА ОВЕРЛОКА .....	4
ПІДГОТОВКА ДО ПРОЦЕСУ ШИТТЯ .....	5
СМІТТЄЗБІРНИК .....	7
РЕГУЛЯТОР ШИРИНИ ШВА .....	7
НИТКООБРІЗУВАЧ .....	7
ЗАМІНА ПРИЖИМНОЇ ЛАПКИ .....	7
ЗАМІНА ГОЛКИ .....	8
СХЕМИ ГОЛОК, НИТОК І ТКАНИН .....	8
ПОЧАТОК ШИТТЯ .....	9
ЗАПРАВКА НИТОК .....	9
КОРИСНІ ПОРАДИ .....	12
ОБРІЗКА ГОЛКОВОЇ НИТКИ .....	12
ПЕРЕВІРКА ОВЕРЛОЧНИХ ШВІВ .....	13
СХЕМА НАЛАШТУВАНЬ .....	14
ТРЬОХНИТКОВИЙ ОВЕРЛОЧНИЙ ШОВ З ВИКОРИСТАННЯМ ОДНІЙ ГОЛКИ .....	15
ПЕРЕХІД ДО ДВУХНИТКОВОГО ШИТТЯ .....	15
ВИКОРИСТАННЯ ВУЗЬКОЇ СТРОЧКИ І РОЛИКОВОЇ .....	16
РЕГУЛЮВАННЯ НАТЯГУ НИТОК .....	17
РЕГУЛЮВАННЯ ДОВЖИНИ СТРІБКА .....	18
РЕГУЛЮВАННЯ ШИРИНИ ШВА .....	18
Язичок вибору типу шва(В) .....	18
ДИФЕРЕНЦІЙНА ПОДАЧА .....	19
РЕГУЛЯТОР ТИСКУ ЛАПКИ .....	20
РОБОТА З ДУЖЕ ЩІЛЬНИМИ ТКАНИНАМИ АБО З КІЛЬКОМА ШАРАМИ МАТЕРІАЛУ .....	20
ОСНОВНІ ОПЕРАЦІЇ .....	21
ДОГЛЯД ЗА ОВЕРЛОКОМ .....	25
ЗАМІНА ВЕРХНЬОГО НОЖА .....	25
ВІДКЛЮЧЕННЯ ВЕРХНЬОГО НОЖА .....	25
ЧИЩЕННЯ І ЗМАЗУВАННЯ ОВЕРЛОКА .....	26
УСУНЕННЯ НЕСПРАВНОСТЕЙ .....	27

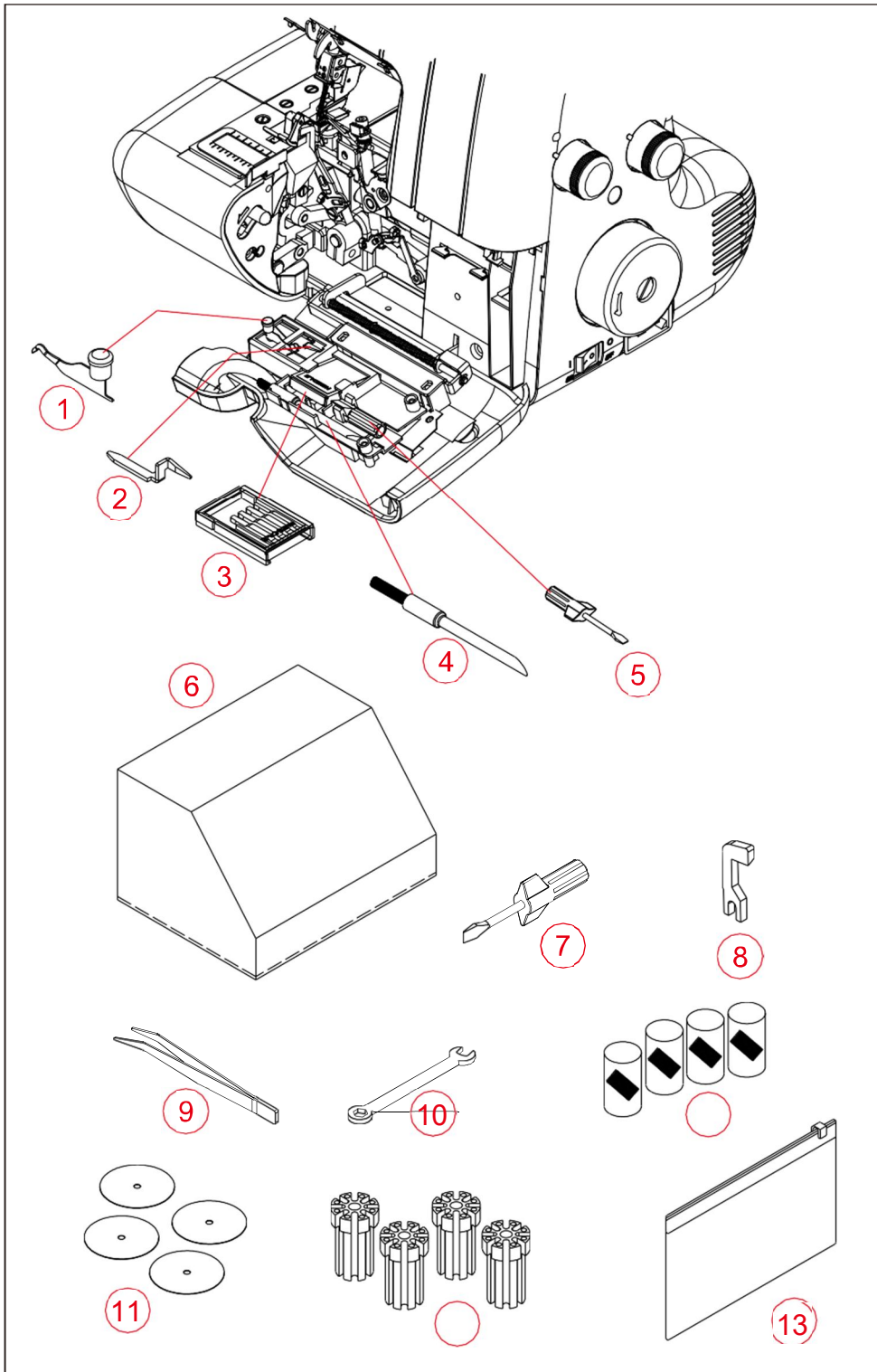
# 1. ЗНАЙОМСТВО З ОВЕРЛОКОМ

## ДЕТАЛІ МАШИНИ



1. Регулятор тиску лапки
2. Ниткообрізач
3. Важіль підйому лапки
4. Світлодіодна лампа
5. Голкова пластина
6. Притискна лапка
7. Регулятор ширини шва
8. Швейна платформа
9. Штанга з нитконаправниками
10. Регулятор натягу нитки лівої голки
11. Регулятор натягу нитки правої голки
12. Регулятор натягу нитки верхнього петлювача
13. Регулятор натягу нитки нижнього петлювача
14. Направники голкової нитки
15. Інструкція до конвертера віхнього петлювача
16. Схема заправки ниток
17. Смітгезбірник
18. Педальний пускач
19. Важіль відкриття швейної платформи
20. Важіль лапкотримача
21. Підставка під котушки
22. Регулятор диференціального транспортера
23. Регулятор довжини стібка
24. Махове колесо
25. Роз'єм для підключення мережевого шнура
26. Вимикач
27. Кришка петлювачів
28. Верхній ніж
29. Нижній петлитель
30. Верхній петлювач
31. Направник шнура

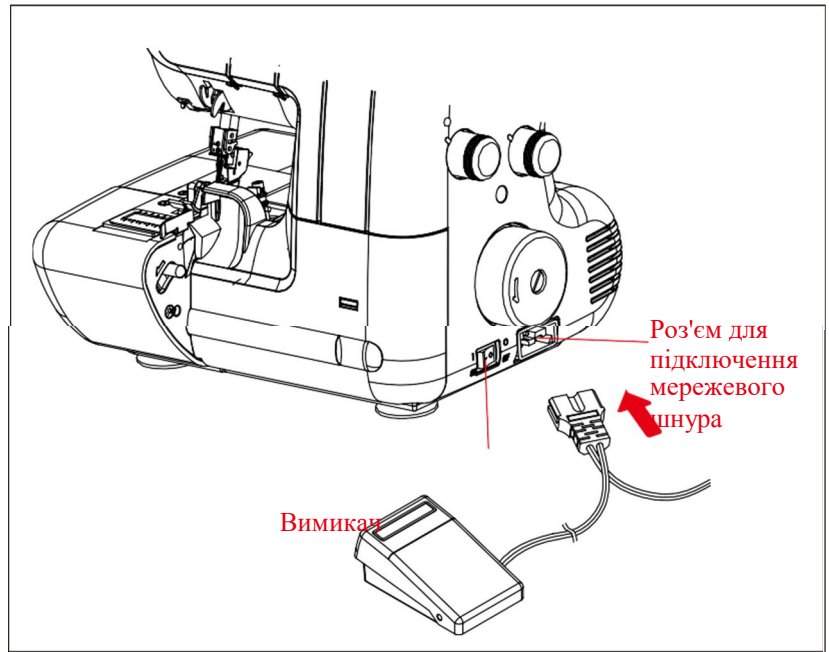
## ПРИЛАДДЯ



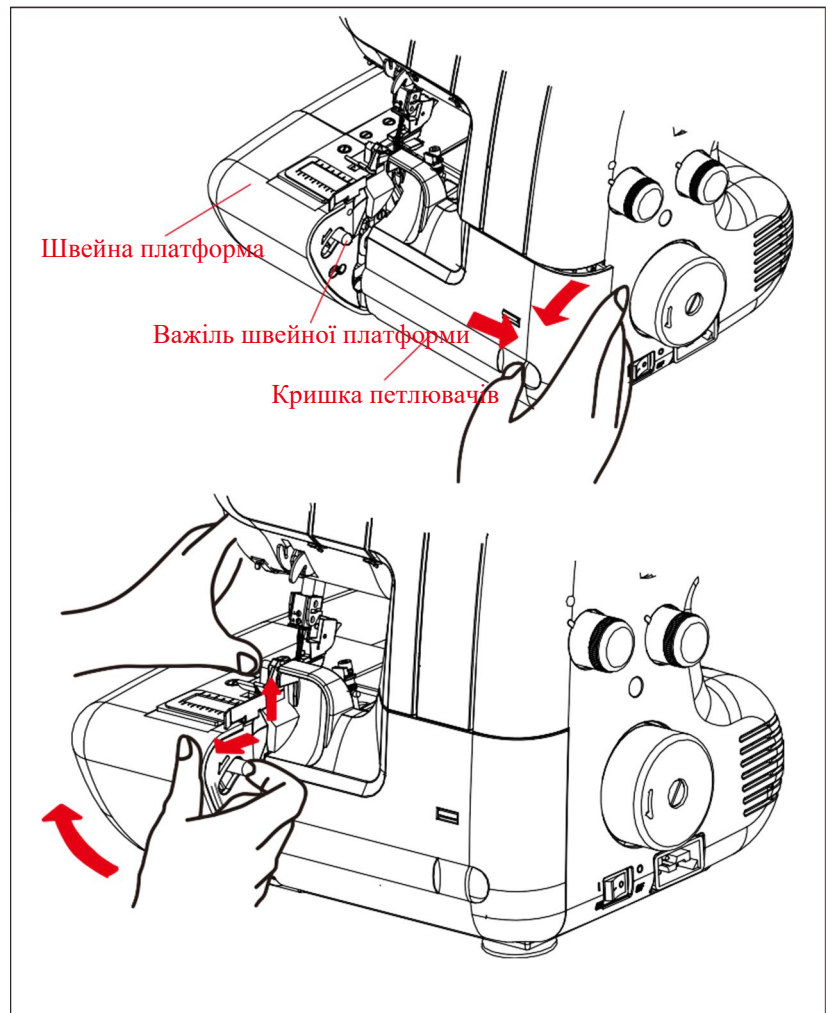
1. Конвертер верхнього петлювача
2. Язичок вибору типу шва (В)
3. Набір голок
4. Щіточка
5. Викрутка (мала)
6. Чохол для оверлока
7. Викрутка (велика)
8. Верхній ніж
9. Пінцет
10. Гайковий ключ
11. Підставка під катушки
12. Центруючий катушкотримач
13. Сумка для приладдя

## ПІДГОТОВКА ОВЕРЛОКУ

1. Видаліть надлишок олії з голкової пластини та навколо неї.
2. ПЕДАЛЬНИЙ ПУСКАЧ  
Підключіть штепсель педального пускача в роз'єм для підключення мережевого шнура та підключіть штепсель електроживлення до розетки електроживлення.
3. ВИМИКАЧ  
Ваш оверлок не буде працювати, доки ви не переведете вимикач у положення "вкл". Цей вимикач регулює як живлення оверлока, так і освітлення під час шиття.  
Якщо ви залишаєте оверлок без нагляду або проводите його обслуговування, вийміть штепсель з розетки електроживлення.



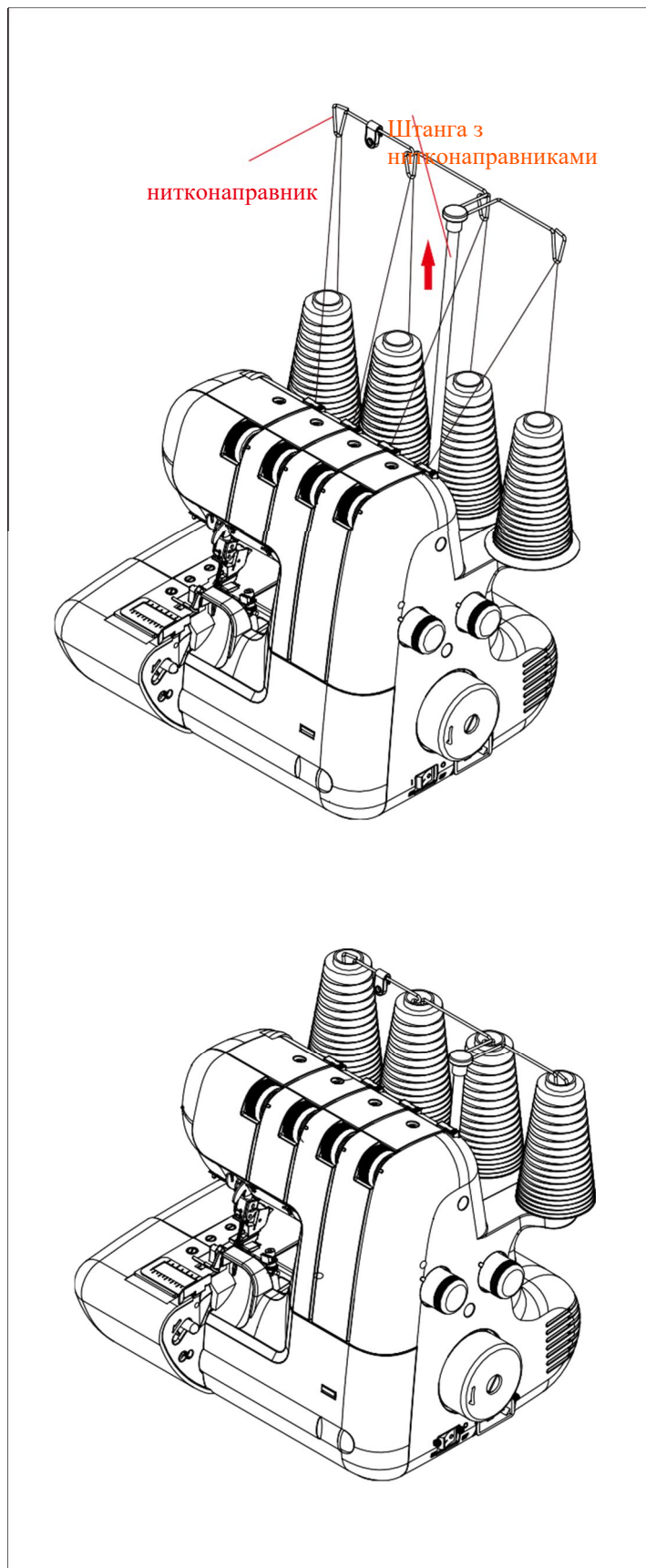
4. ВІДКРИТТЯ КРИШКИ ПЕТЛИВАЧІВ  
Щоб відкрити кришку петлювачів, відтягніть її праворуч і вниз на себе.
5. ВІДКРИТТЯ ШВЕЙНОЇ ПЛАТФОРМИ  
Щоб відкрити швейну платформу, потягніть важіль швейної платформи правою рукою на себе і підніміть передню частину притискної лапки лівою рукою.



## ПІДГОТОВКА ДО ПРОЦЕСУ ШИТТЯ

### ШТАНГА З НИТКОНАПРАВНИКАМИ

Витягніть штангу з нитконаправниками вгору до клацання. Встановіть котушки на штифти і протягніть нитки через нитконаправники на штанзі ззаду вперед.



Коли оверлок не використовується, нитконаправник на штанзі можна використовувати як опору для катушок на пластині, якщо потягнути вниз штангу, як показано на малюнку.

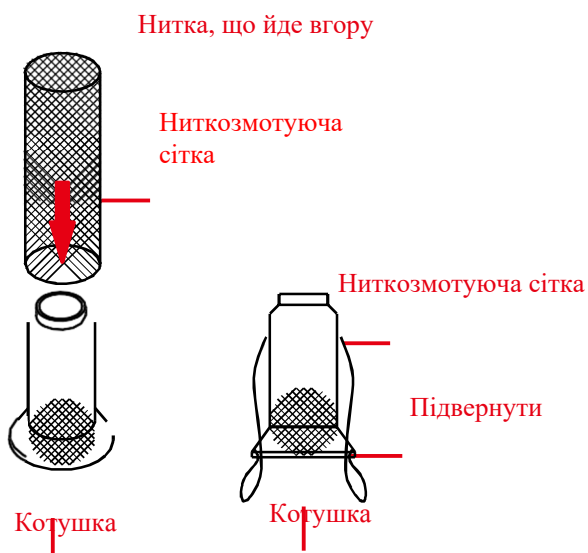
## НИТКОЗМОТУЮЧІ ШАЙБИ ДЛЯ ПОБУТОВИХ КАТУШОК



## ПІДСТАВКА ПІД КАТУШКИ І ЦЕНТРУЮЧІ КАТУШКОТРИМУВАЧІ ДЛЯ КАТУШОК З НИТКАМИ КОНУСНОГО ТИПУ



Для великих конусоподібних катушок встановіть гумові центруючі катушкотримачі широким кінцем вгору, а для маленьких вузьким кінцем вгору.



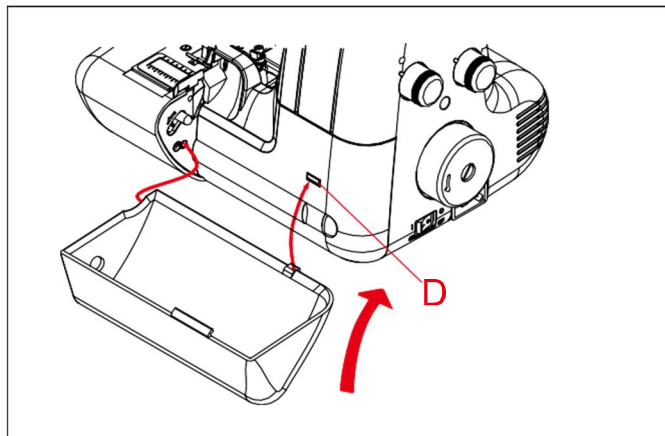
## Ниткозмотуюча сітки для катушок

Поліестерова або потовщена нейлонова нитка спадає зі катушки при змотуванні. Щоб такі нитки змотувались рівномірно, використовуйте сітку, що одягається на катушку.

## Сміттєзбірник

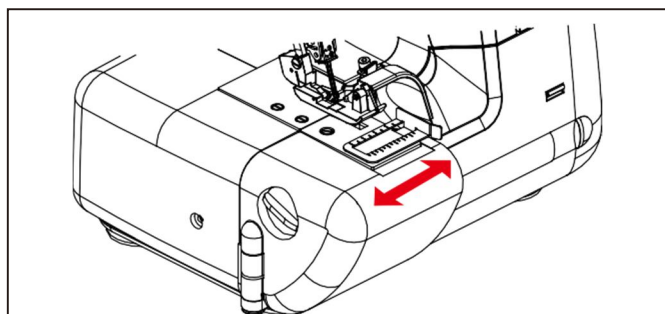
Якщо встановити сміттєзбірник у зазначеному положенні, у нього будуть збиратися всі обрізки матеріалів.

Після закінчення роботи приберіть сміттєзбірник



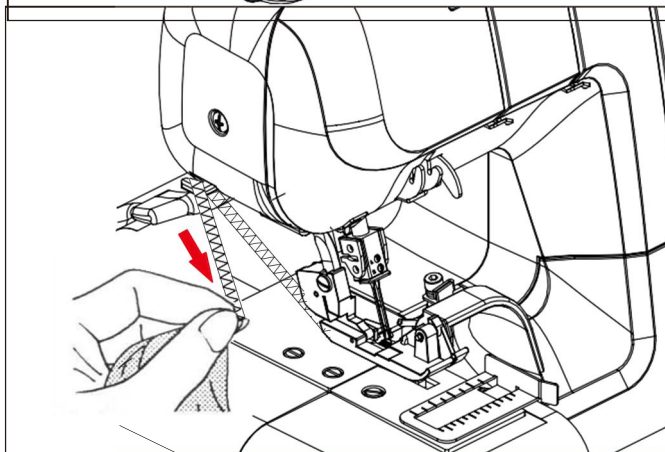
## РЕГУЛЯТОР ШИРИНИ ШВА

При використанні регулятора ширини шва тканина обрізається на задану ширину



## Ниткообрізувач

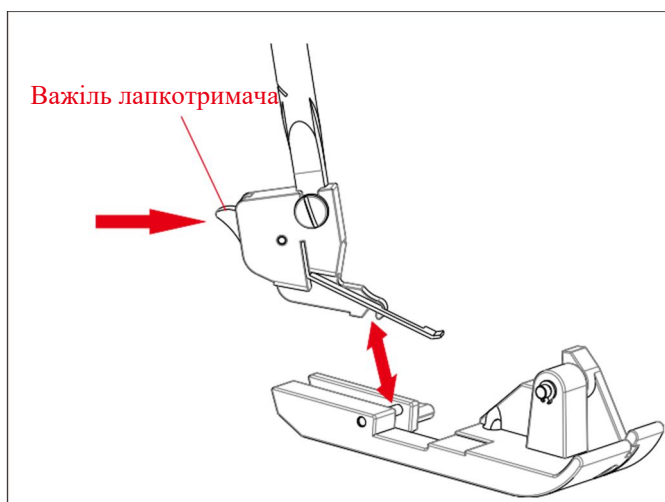
Ниткообрізувач розташований на кришці голководія оверлока. Протягніть матеріал ззаду і обріжте зайву нитку за допомогою ниткообрізувача, розташованого в нижній частині кришки голководія, як показано на малюнку.



## ЗАМІНА ПРИЖИМНОЇ ЛАПКИ

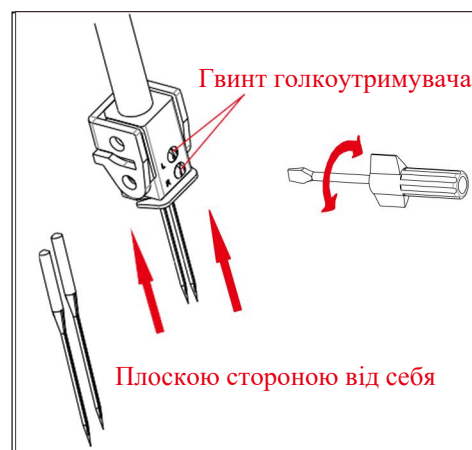
Переконайтеся, що голка у верхньому положенні. Підніміть лапку за допомогою важеля підйому лапки.

1. Натисніть на важіль лапкоутримувача, щоб прибрати лапку.
2. Встановіть потрібну лапку на голкову пластину, вирівнюючи при цьому отвори для голок.
3. Опустіть важіль підйому лапки та натисніть на важіль лапкотримача – лапкотримач зафіксується на лапці.



## ЗАМІНА ГОЛКИ

Щоб підняти голководій у крайнє верхнє положення, поверніть на себе маховє колесо, залишивши при цьому притискну лапку опущеної. Послабте гвинтоутримувач, щоб витягти голку, і вставте нову голку плоскою стороною від себе в голководій до упору. Затягніть гвинт.



## СХЕМИ ГОЛОК, НИТОК І ТКАНИН

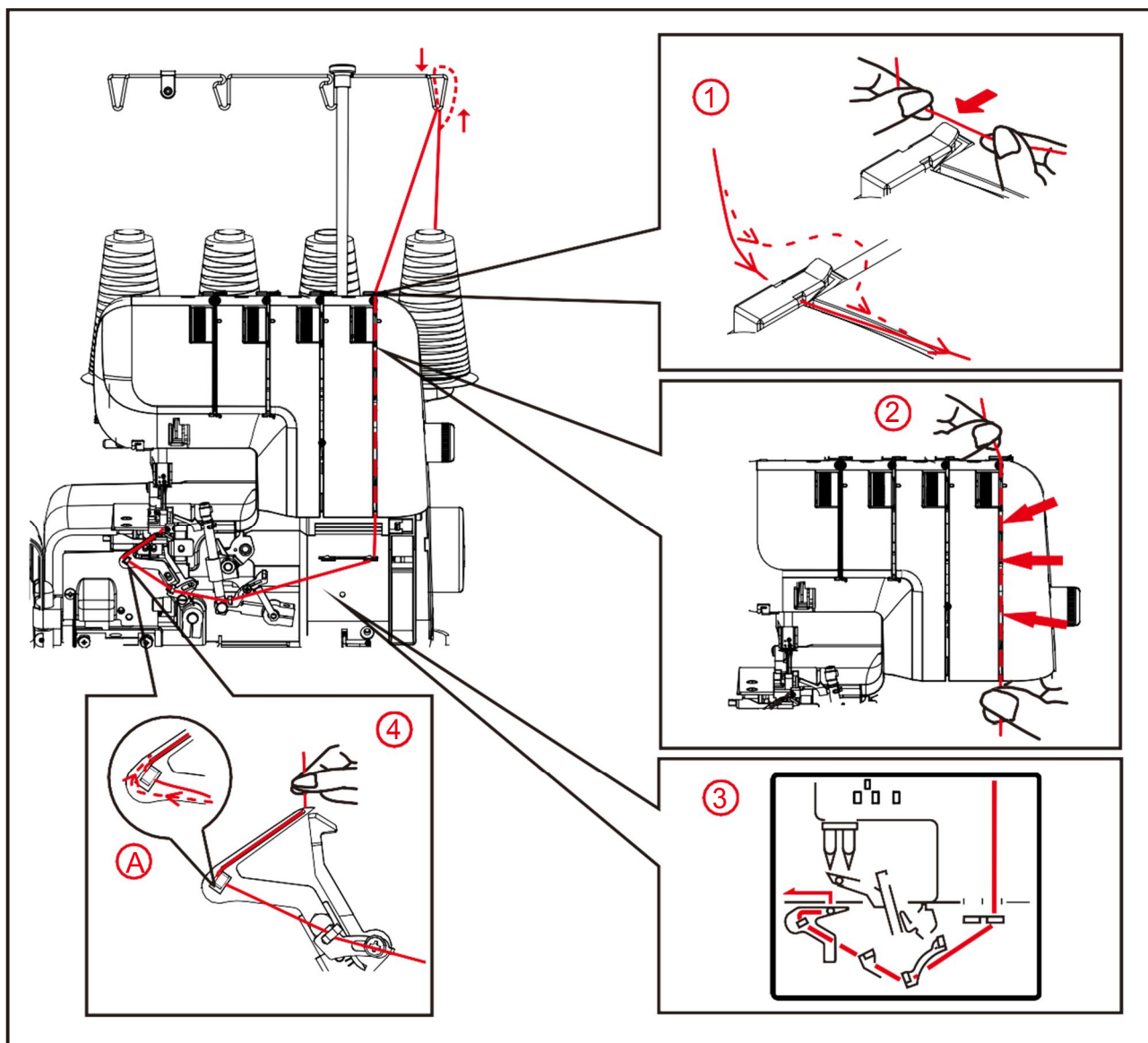
Використовуйте голки HA ×1 SP, HA ×1 (130/705H).

ТКАНИ		НИТКИ	ГОЛКИ
БАВОВНА ЛЬОН	Легкі: органді, батіст, гинем	Х/б №100	90(14) для звичайних робіт
	Важкі: «Оксфорд», денім, бавовняний габардин	Поліестер №60-50 Х/б №60	
ВОВНА	Легкі: легка шерсть для тропічного одягу, шерсть, поплін	Поліестер №80 Х/б №60	
	Саржа, габардин, фланель	Поліестер №80-60 Х/б №60	
	Важкі: велюр, верблюжа шерсть, каракуль	Поліестер №60-50 Х/б №60	
СИНТЕТИ- ЧНІ ВОЛОКНА	Легкі: креп-жоржет, маркізет, сатин	Поліестер №100-80 Х/б №120-80	
	Важкі: тафта, саржа, денім	Поліестер №60 Х/б №60	
В'ЯЗАНІ ТКАНИНИ	Трикотаж	Поліестер №80-60 Х/б №80-60	
	Джерсі	Поліестер №60-50 Х/б №60	
	Вовна	Поліестер №60-50 Об'ємний нейлон	

\*Синтетичні нитки рекомендується застосовувати для звичайних краєпозначних робіт. Наприклад, поліестерові нитки знаходять широке застосування під час роботи з різними видами тканин.

ПРИМІТКА: Майте на увазі, що витрата ниток для нижнього та верхнього петлювачів приблизно вдвічі більша, ніж для голок. У зв'язку з цим, при покупці ниток для шиття, особливо рідкісних кольорів, слід купувати достатньо ниток для своїх робіт.

## 2. ПОЧАТОК ШИТТЯ



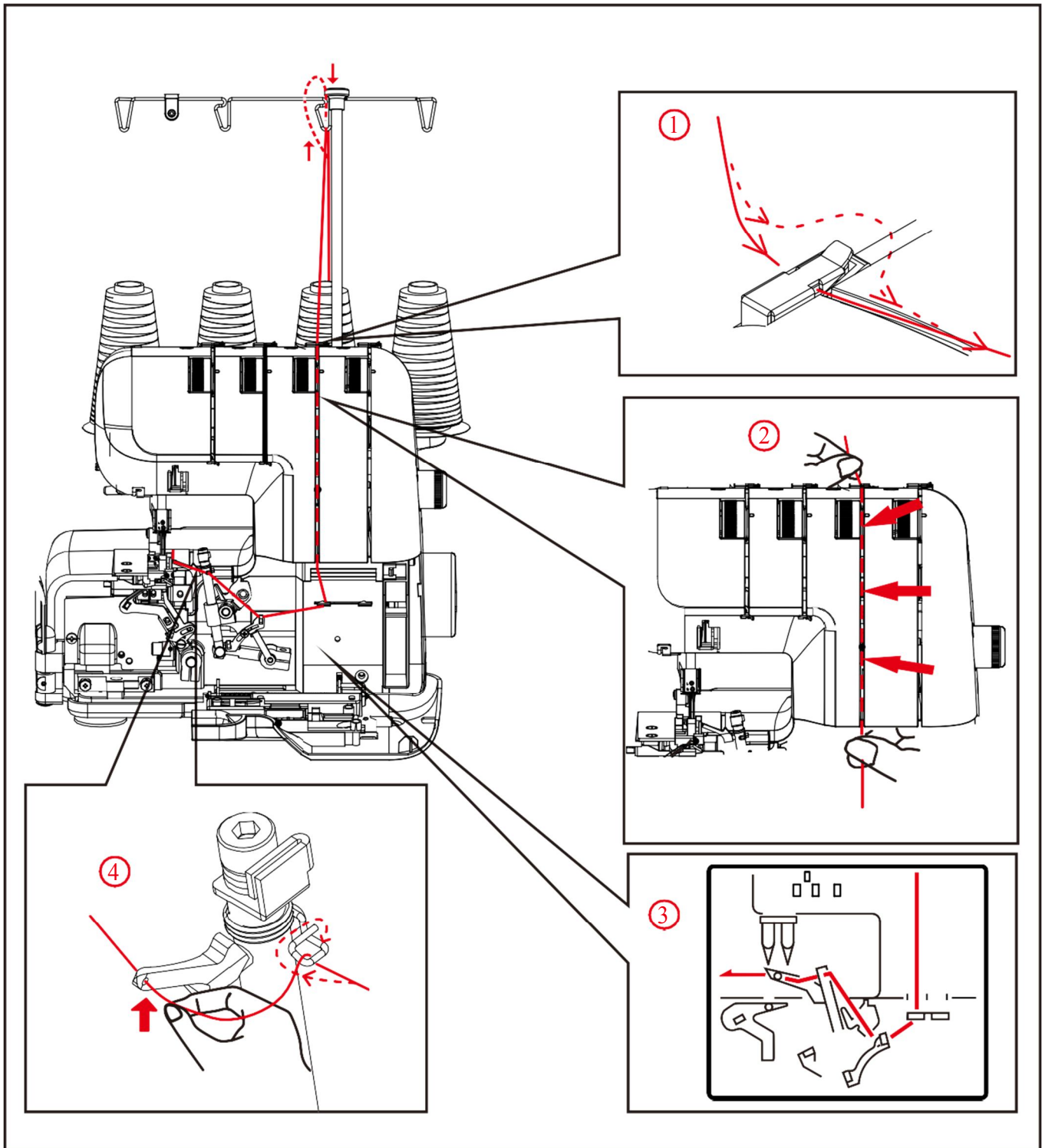
### Заправка ниток

Неправильне заправлення ниток може стати причиною пропуску стібків, обриву ниток та інших проблем. Перш ніж приступати до пробного шиття, спробуйте навчитися правильно заправляти оверлок нитками. Заправка ниток виконується в наступній послідовності: нижній петель – верхній петель – голки. Відкрийте кришку петлювачів та швейну платформу. Поворотом махового колеса підніміть голку на крайнє верхнє положення і підніміть притиску ланку. Перед перезаправкою нижнього петлювача спочатку вийміть нитку з вушка голки, після чого перезаправте нижній петлювач. Це допоможе уникнути заплутування нитки.

### КРОК 1

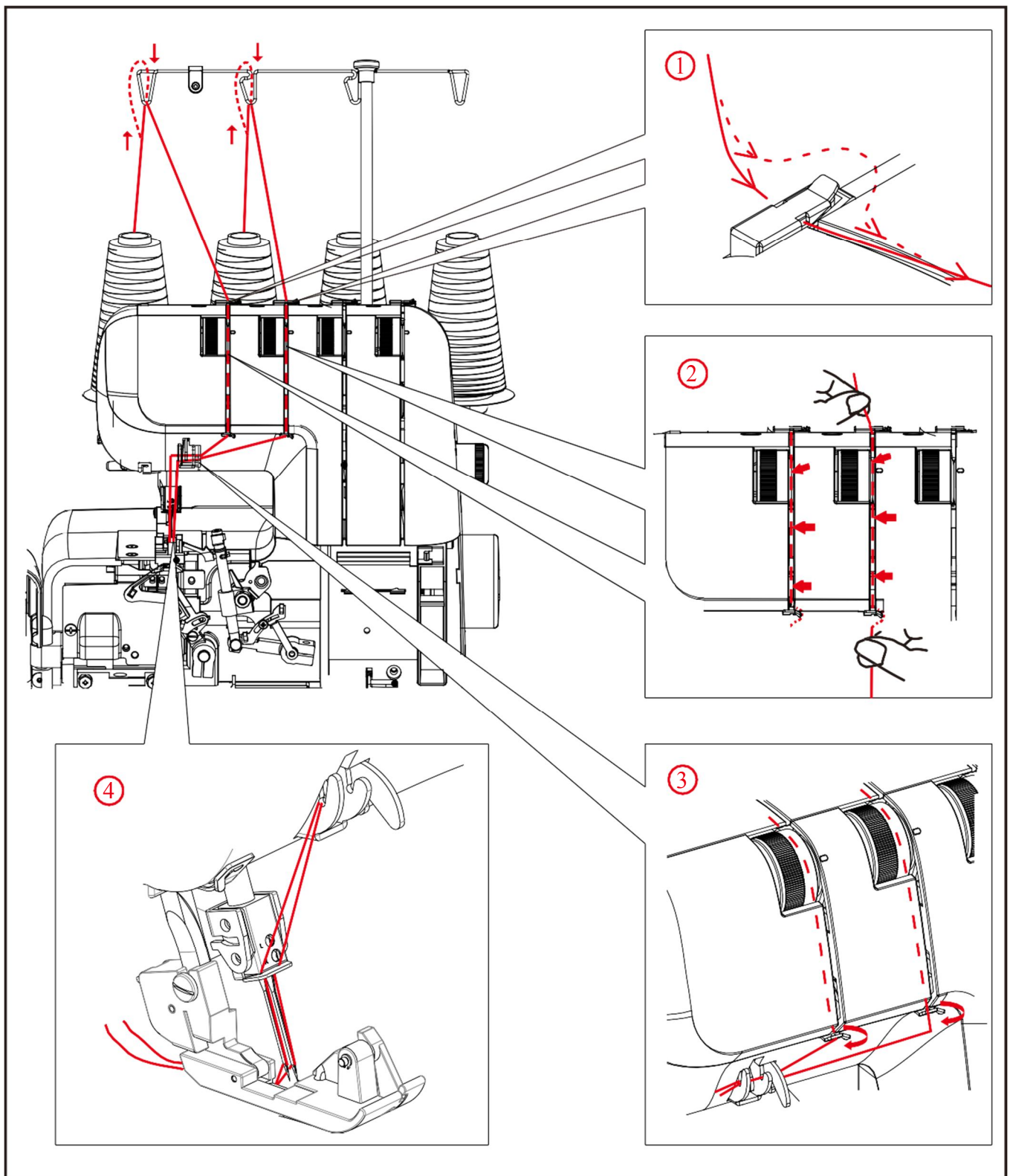
#### ЗАПРАВКА НИЖНЬОГО ПЕТЛИТЕЛЯ

1. Проведіть нитку через нитконаправитель, як показано на малюнку.
2. Протягніть нижню нитку через проріз регулятора натягу нитки. Притримуючи нитку лівою рукою, правою протягніть нитку вниз.
3. Протягніть нитку через ниткунаправник, як показано на малюнку.
4. Протягніть нитку у вушко нижнього петлювача і заправте в гачок А, як показано малюнку. Залиште приблизно 4 дюйми (10 см) вільного кінця нитки.



## **КРОК 2** **ЗАПРАВКА ВЕРХНЬОГО ПЕТЛИТЕЛЯ**

1. Проведіть нитку через нитконаправитель, як показано на малюнку.
2. Протягніть верхню нитку через проріз, притримуючи нитку лівою рукою.
3. Проведіть нитку через нитконаправитель, як показано на малюнку.
4. Проведіть нитку через дротяний нитконаправник і просуньте у вушко петлювача. Залишіть приблизно 4 дюйми (10 см) вільного кінця нитки.



## КРОКИ 3 та 4

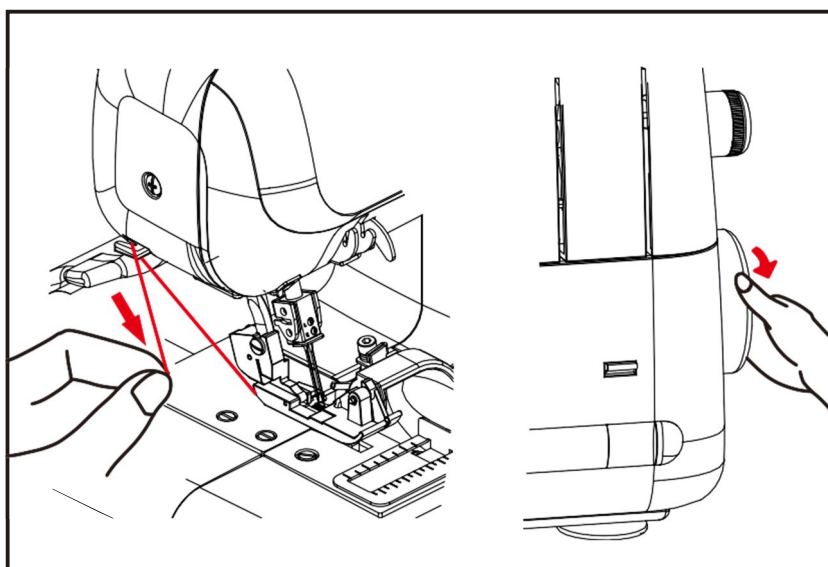
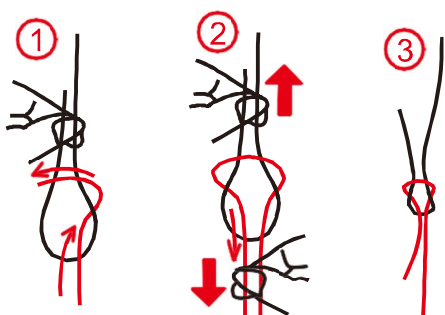
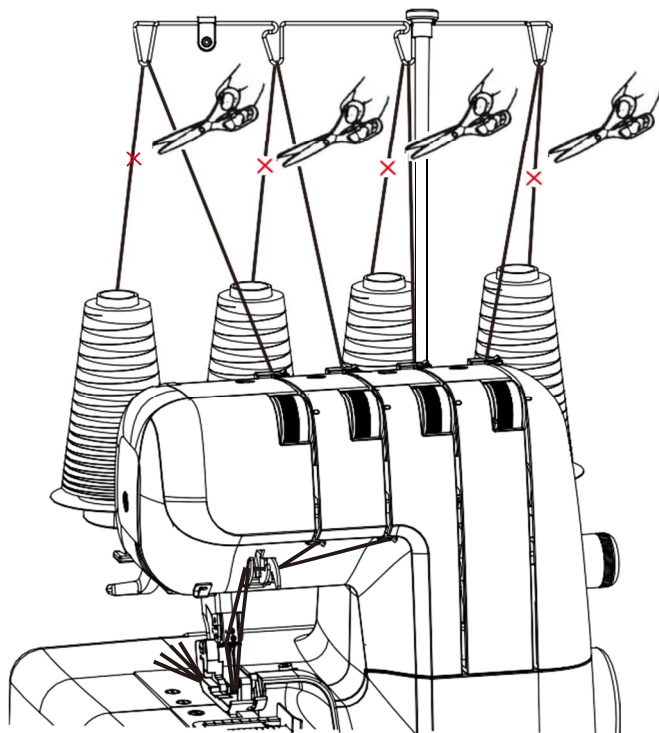
### Заправка ниток в голку

1. Проведіть нитку через нитконаправитель, як показано на малюнку.
2. Протягніть нитки голки крізь лівий проріз для регулювання натягу нитки. Притримуючи нитку лівою рукою, правою протягніть її вниз.
3. Проведіть нитку через нитконаправитель, як показано на малюнку.
4. Заправте голки спереду назад крізь вушко голки і заведіть нитки назад під притиску лапку. Залишіть приблизно 4 дюйми (10 см) вільного кінця нитки.

## КОРИСНІ ПОРАДИ ЗАМІНА КОТУШОК З НИТКАМИ

Наведені нижче заходи допоможуть вам швидше замінити катушки з нитками.

1. Обріжте нитки у катушок. Зв'яжіть обрізані кінці нитки з нитками у нових катушках, як показано на малюнку (морським вузлом).
2. Підніміть притискну лапку.
3. Переведіть голководій у крайнє нижнє положення, повернувши махове колесо від себе. Акуратно протягніть вузлики через вушка голок та петлювачів.



## Обрізання голкової нитки

Розщеплена нитка може ускладнити заправку голки.

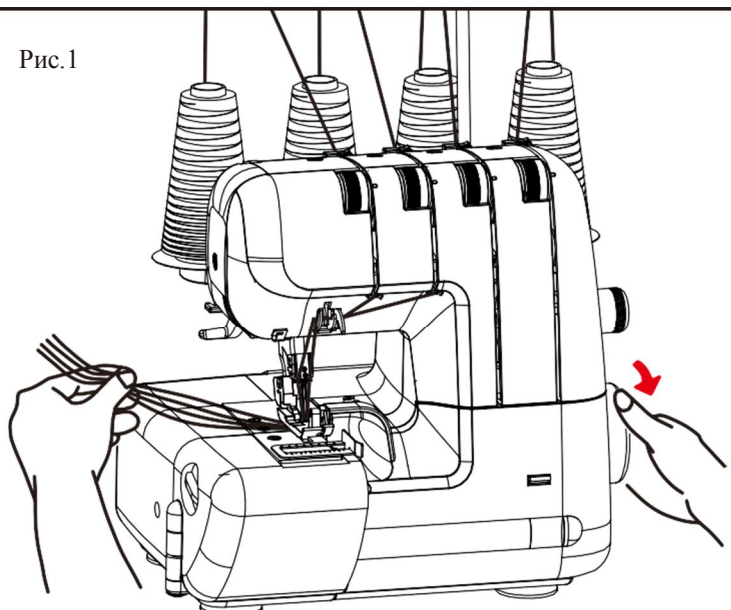
Заведіть нитку в иткообрізач і поверніть махове колесо на себе, як показано на малюнку, щоб підтягнути кінець нитки.

## ПЕРЕВІРКА ОВЕРЛОЧНИХ ШВІВ

Після заправки ниток візьміть клапоть тканини, з якою плануєте працювати, і перевірте якість шиття, здійснивши такі дії.

1. Акуратно потягнувши всі нитки вліво, опустіть притискну лапку. Покрутіть махове колесо кілька разів, щоб переконалися, що утвориться ланцюжок ниток.

Рис.1



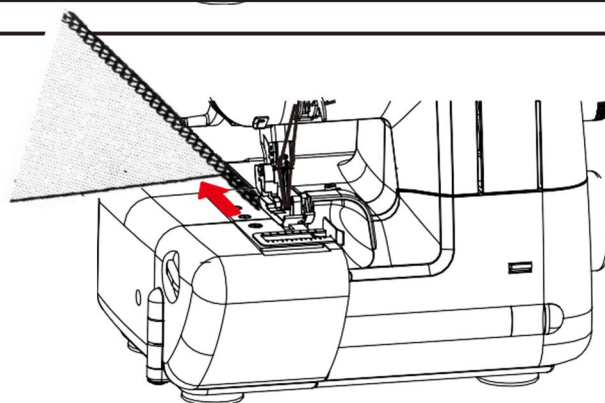
2. Запустіть оверлок на низькій швидкості і покладіть клапоть матеріалу для пробного шиття під притискну лапку, повільно підштовхуючи його вперед (ви можете виконувати це з опущеною притискною лапкою, за винятком робіт з дуже об'ємними матеріалами).

Направляйте матеріал акуратно (не підтягуючи і не підштовхуючи його), і оверлок автоматично його оброблятиме.

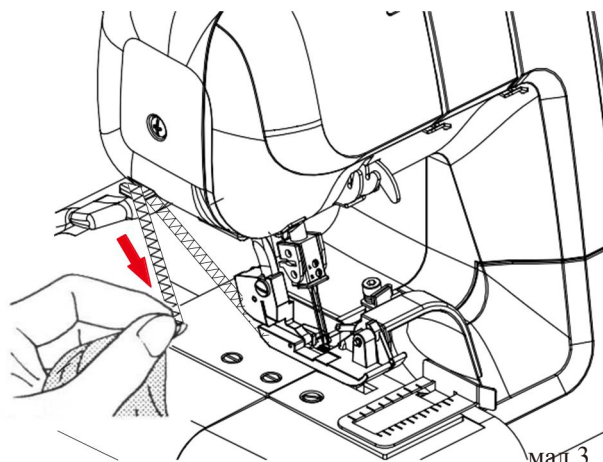
3. Перевірте натяг ниток, здійснивши пробне шиття на зразку матеріалу.

4. Коли матеріал закінчиться, продовжуйте шити на низькій швидкості, акуратно витягаючи матеріал назад, доки не утвориться ланцюжок ниток довжиною близько 5-6 см.

5. Обріжте нитку обрізачем, розташованим ліворуч на кришці голководія або ножицями.

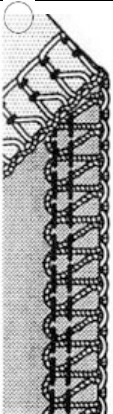
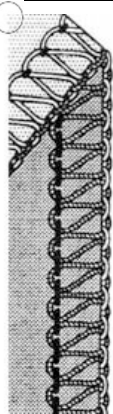












мал.2



мал.3

## СХЕМА НАЛАШТУВАНЬ

Кількість ниток		4				3				3		2													
Регулятор ширини шва		-6-		6		4-		-5-		4		4-6		6		-6-		4-6							
Нитки, що використовуються		Ліва та права		Ліва		Права		Ліва		Права		Права		Ліва та права		Ліва		Права							
Язичок вибору типу шва		0		0		0		0		0				0		0		0							
Конвертор верхнього петлювача														0		0		0							
Регулятор натягу	Нитка лівої голки	-4-	-4-	-	0-	-	-	-	-	-	-	-	-	-	-4-	0-	-4-	-	-						
	Нитка правої голки	-4-	-	-4-	-	0-	-4-	-4-	-4-	-4-	-4-	-4-	-	-	-4-	-	-	-	-5						
	Нитка верхнього петлювача	-4-	-4-	-4-	-4	-4	-4	-4	-4	-4	-4	-	-	-	-	-	-	-	-						
	Нитка нижнього петлювача	-4-	-4-	-4-	7-	7-	0-	-4-	-4-	-4-	0-	-4-	0-	-4-	0-	-4-	0-	1-	1-						
Регулятор довжини стібка		2,5-3,5		2,5-3,5		3-5		2-2,5		*-R-		*-P-		2,5-3,5		2,5-3,5		2-3,5		1-2					
Номер шва		1		2		3		4		5		6		7		8		9		10		11		12	
																									
		4-х нитковий стачуючий шов		3-х нитковий широкий шов 3-х ниточный вузький шов		Плоский шов		Вузький підрубковий шов		Рольовий підрубковий шов		Пікувальний шов		Над-еластичний шов		2-х нитковий плоский шов		2-х нитковий оверлочний шов		Рольовий підрубковий шов					
Сторінка		17				23				16				15		15,17				15,16,231					

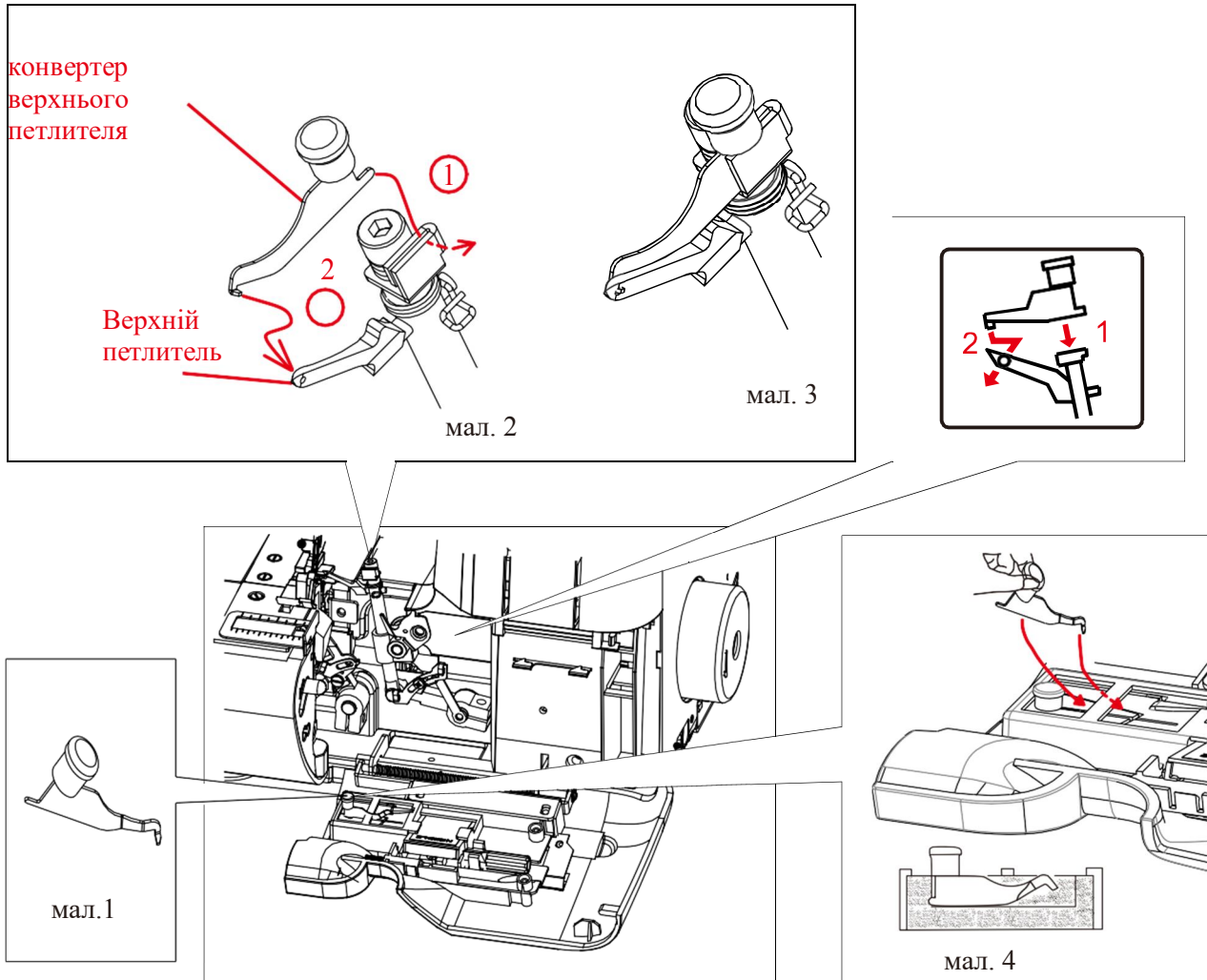
\* Якщо регулятор довжини шва на вашому оверлоку не має функції R або P, установіть регулятор натягу нитки нижнього петлювача на положення 7-9 і регулятор довжини стібка - на 1-2 (для отримання рольового підрубкового шва) або на 3-4 (для отримання пікувального шва).  
Примітка: Наведені вище варіанти налаштування натягу та регулятора ширини шва є лише рекомендованими. У багатьох випадках тонка настройка покращить якість рядка. Нижче наведено поради, які можуть допомогти вам.

1. Поворотом регулятора ширини шва відрегулюйте ширину обрізки краю.

2. Регулюйте натяг голкових ниток залежно від товщини матеріалу.
3. Зменшуйте натяг при використанні тонких ниток.
4. Неправильно налаштований натяг може призвести до пропуску стібків.
5. При налаштуванні натягу можуть виникати проблеми у разі неправильного підбору голок.
6. Для перевірки правильності налаштування здійсніть пробне шиття на клапті матеріалу, з яким працюватимете.

## ТРЬОХНИТКОВИЙ ОВЕРЛОЧНИЙ ШОВ З ВИКОРИСТАННЯМ ОДНІЙ ГОЛКИ

При заправці ниткою лівої голки утворюється рядок шириною 6 мм, а при заправці ниткою правої голки утворюється рядок шириною 3,8 мм.



## ПЕРЕХІД ДО 2Х НИТКОВОГО ШИТТЯ

Для переходу до 2х ниткового шиття відкрийте кришку петлювачів та швейну платформу, підніміть голку у крайнє верхнє положення поворотом махового колеса на себе. Вийміть праву голку та використовуйте лише ліву голку.

Помістіть голку, яку ви не використовуєте, у голницю. Вийміть конвертор верхнього петлювача з органайзера на кришці петлювачів, як показано на Мал.1.

Встановіть конвертер верхнього петлювача на верхній петлювач, як показано на Мал. 2, Рис.3. Якщо конвертер не використовується, заберіть його в органайзер і зберігайте, як показано на Мал.4.

## ВУЗЬКИЙ І РОЛИКОВИЙ ПОДРУБІВНІ ШВИ, ПІКУЮЧИЙ ШОВ

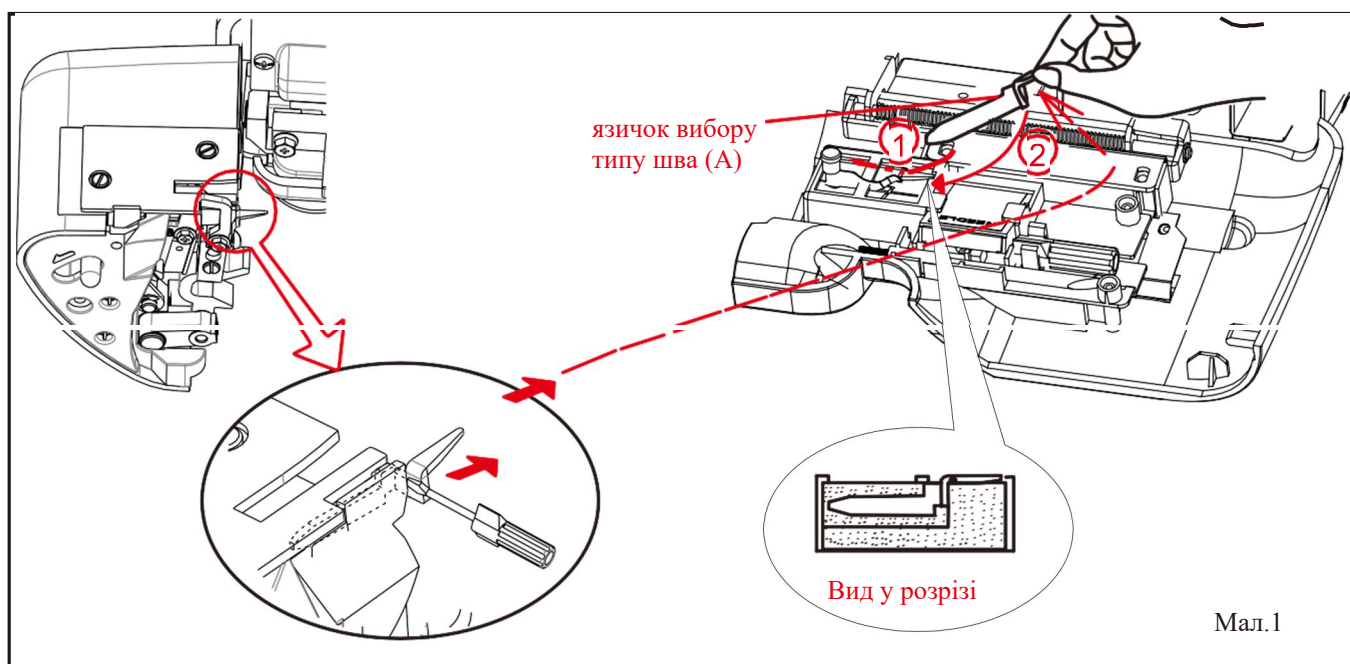
Вузький і рольовий шви ідеально підходять для обробки краю тонких матеріалів, наприклад, креп-жоржет, крепдешин, шовк і т.д. Крім цього, пікувальний шов можна використовувати, зокрема, для роботи з тонкими шалевими матеріалами.

Через характер даних швів вони не підходять для роботи з «важкими» або «щільними» матеріалами.

1. Підніміть притискну лапку.
2. Відкрийте кришку петлювачів та швейну платформу.
3. Вийміть язичок вибору типу шва з голкової пластики за допомогою викрутки та помістіть його органайзер на кришці петлювачів, як показано на малюнку, або в сумку для приладдя.
4. Налаштуйте оверлок відповідно до рекомендацій таблиці.

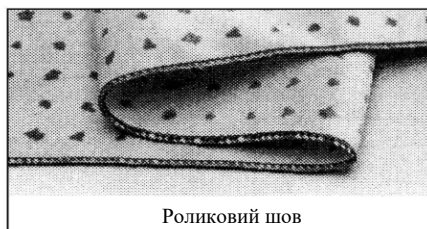
### ПРИМІТКА:

1. Для отримання ідеальних швів слідуйте наведеним нижче рекомендаціям щодо ниток.
2. Після завершення роботи поверніть язичок вибору типу шва на місце та налаштуйте його. Переконайтеся, що він вставлено глибоко, як показано на Мал. 1.



### РЕКОМЕНДАЦІЇ ЩОДО НИТОК

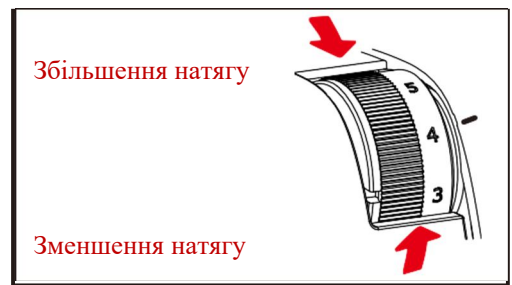
	Вузький підрубковий шов	Рольовий підрубковий край	
	З використанням трьох ниток	З використанням трьох ниток	З використанням двох ниток
Нитка для голки	Поліестер, нейлон, шовк №50-100	Нейлон №100	
Верхній петлитель	Поліестер, нейлон, шовк №50-100	-----	
Нижній петлитель	Об'ємний нейлон (менш розтяжний)	Об'ємний нейлон (менш розтяжний)	



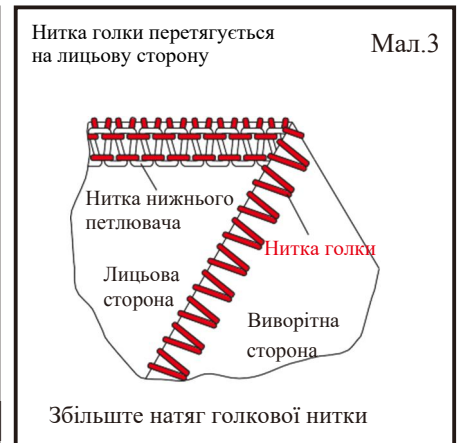
## РЕГУЛЮВАННЯ НАТЯГУ НИТОК

При установці регулятора натягу на більш високе число натяг нитки збільшується, при установці на нижчу – зменшується. Чим вище число, тим сильніший натяг.

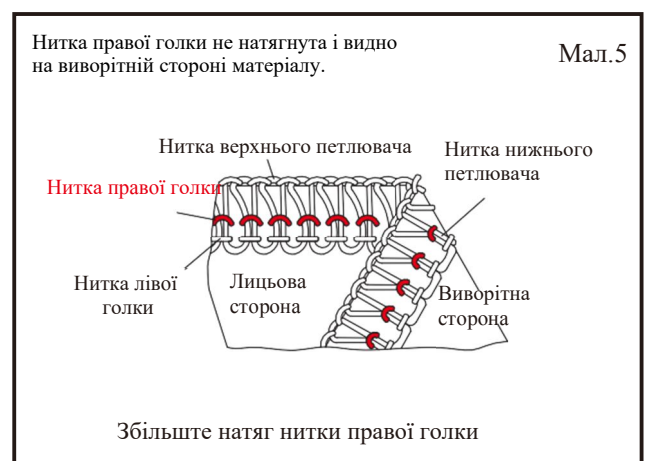
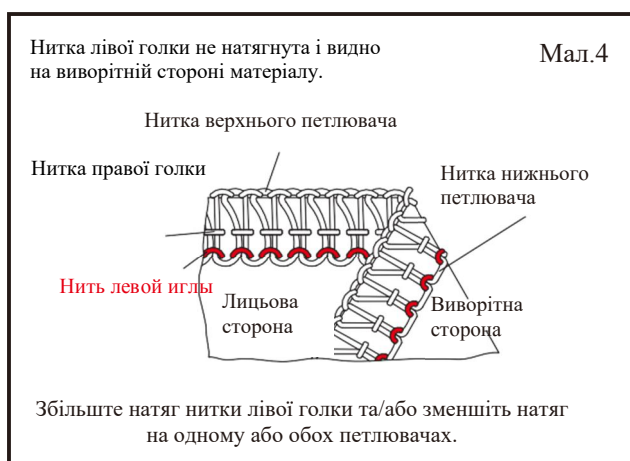
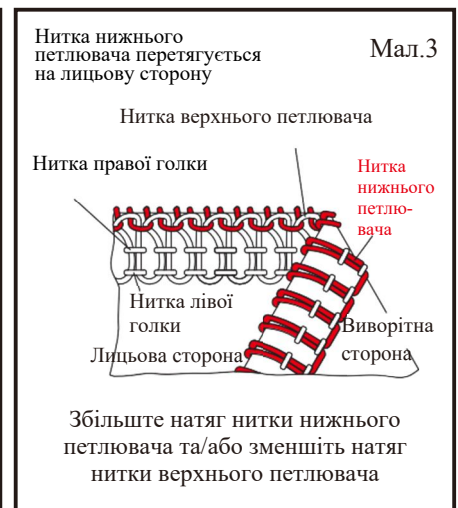
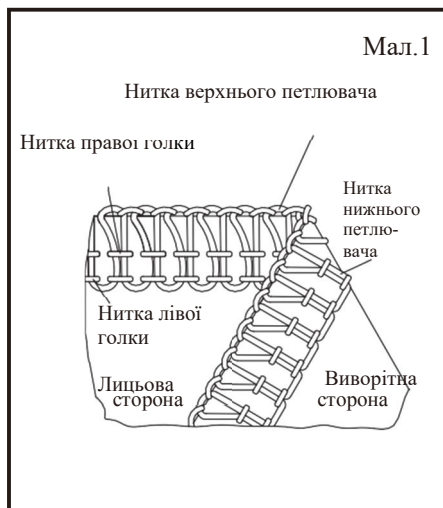
Перевірте кожен варіант натягу нитки на клапті матеріалу, з яким ви плануєте працювати.



## 2x НИТКОВИЙ РЯДОК



## 4x НИТКОВИЙ РЯДОК



## РЕГУЛЮВАННЯ ДОВЖИНИ СТІБКА

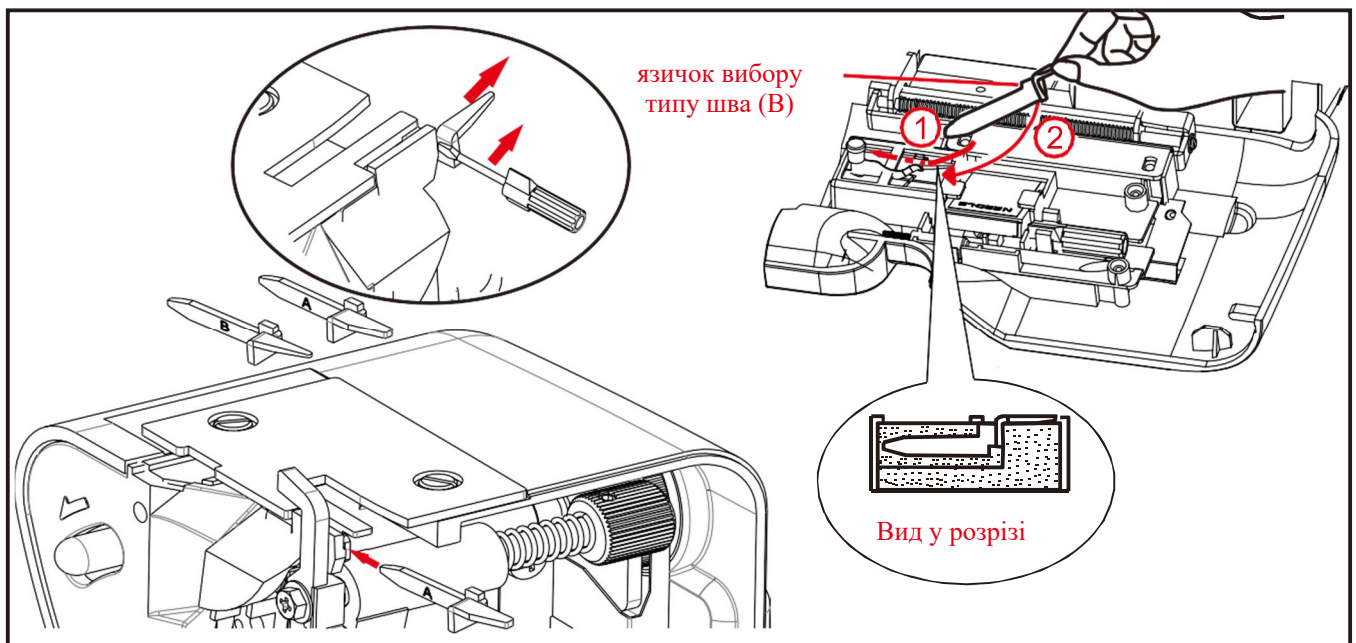
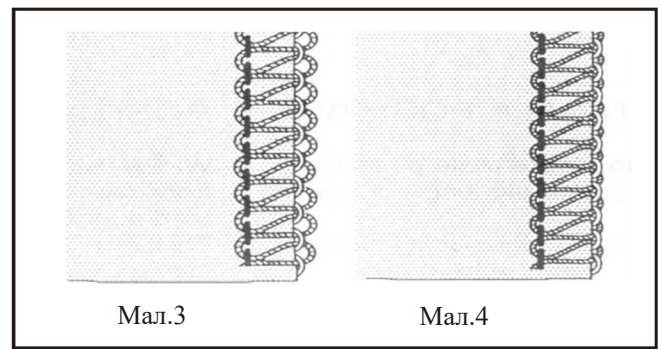
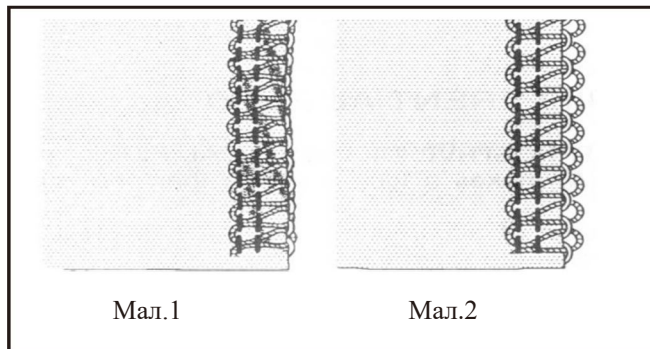
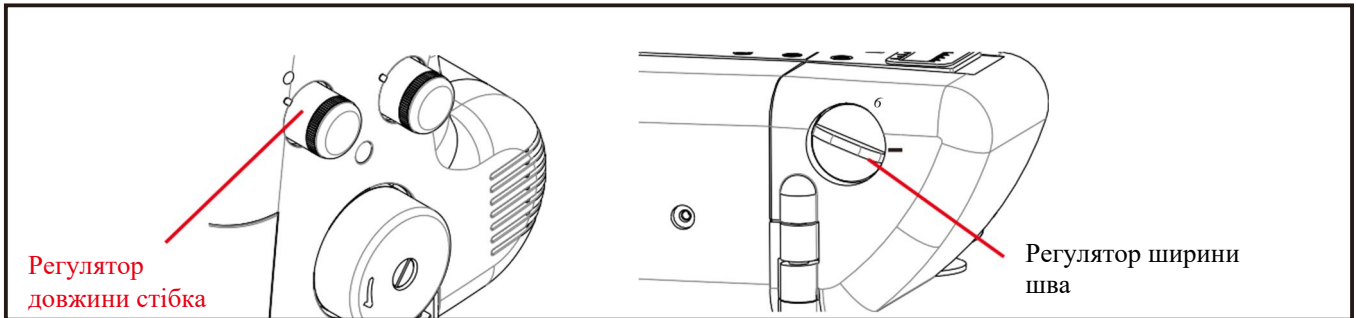
Встановіть регулятор довжини стібка на потрібну довжину стібка.

Чим вище число, тим довше стібки. За допомогою цього регулятора можна встановлювати довжину стібка від 1 до 5 мм.

## РЕГУЛЮВАННЯ ШИРИНИ ШВА

Ви можете встановити ширину шва від 4 до 7 мм просто повертаючи регулятор ширини шва в залежності від характеру матеріалу.

Встановлена на заводі стандартна ширина – 6 мм. Встановіть регулятор на положення «5», якщо при фабричному налаштуванні край матеріалу згортається під час шиття (Мал.1) Встановіть регулятор на положення «7», якщо петлі виступають за край матеріалу. (Мал.2)

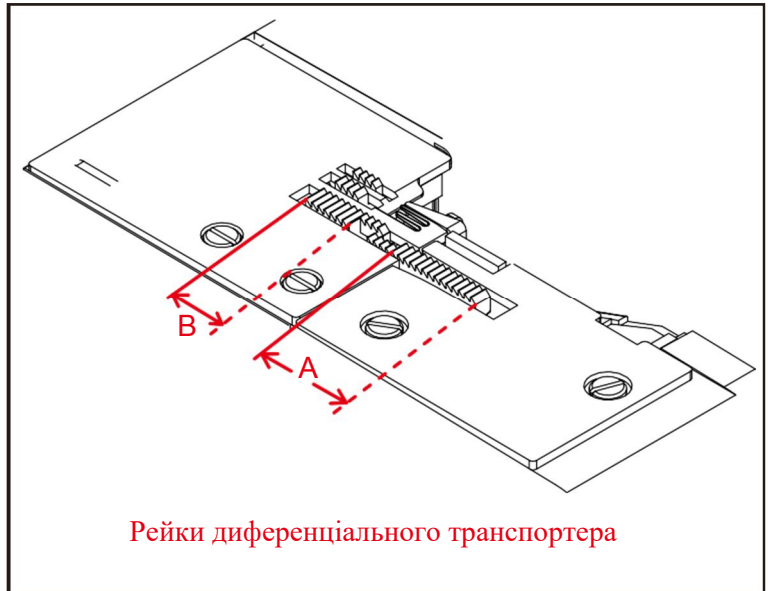


### Мова вибору типу шва (B)

Петлі можуть виступати за край матеріалу, якщо ви працюєте з легкими тканинами, використовуючи 3 нитки (заправлена лише права голка), при налаштованій ширині шва 4-5 (Мал.3). У такому разі замініть язичок вибору типу шва (A) на (B), щоб отримати акуратні рядки (Мал.4)

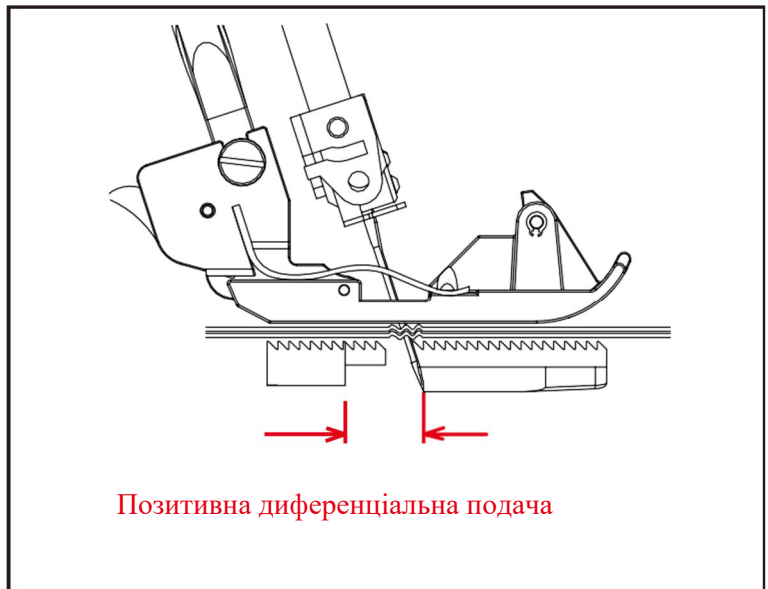
## ДИФЕРЕНЦІЙНА ПОДАЧА

Диференціальний транспортер складається з двох незалежних рейок – передньої (А) та задньої (В). Кожна рейка має власний механізм подачі матеріалу, що забезпечує подачу матеріалу з різною швидкістю.



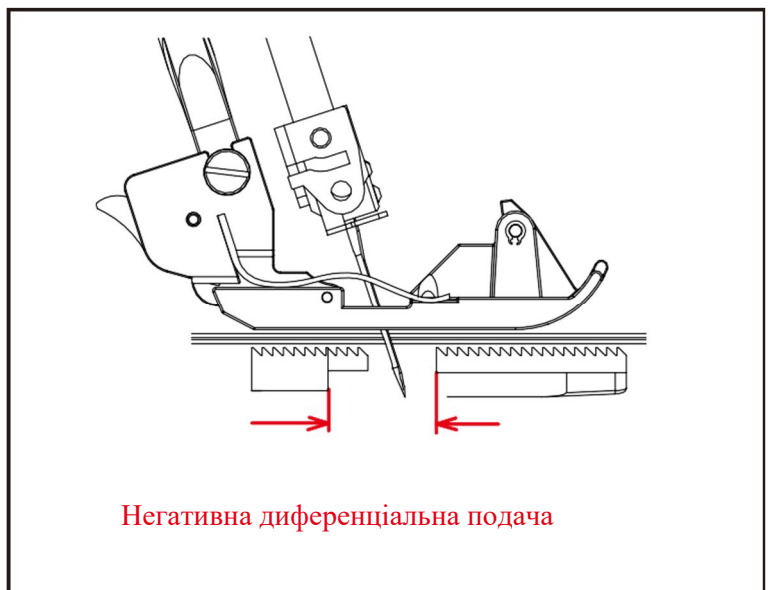
## ПОСТАНОВЧА ДИФЕРЕНЦІЙНА ПОДАЧА

При установці позитивного диференціального подавання передня рейка (А) подає більше матеріалу, ніж задня (В). В результаті під притисною лапкою збирається більше матеріалу, що запобігає хвилястості тканини.



## НЕГАТИВНА ДИФЕРЕНЦІЙНА ПОДАЧА

При установці негативного диференціального подавання передня рейка (А) подає менше матеріалу, ніж задня (В). В результаті під притисною лапкою розтягується матеріал, що не дозволяє зморщуватися тканини.



## НАЛАШТУВАННЯ ДИФЕРЕНЦІЙНОЇ ПОДАЧІ

Ви можете налаштувати свій оверлок простим поворотом регулятора диференціального транспортера у потрібному напрямку, спираючись на подану нижче таблицю.

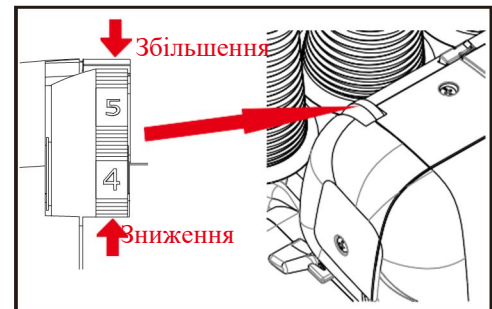
Регулювання здійснюється між значеннями 0,7 (негативна подача) та 2 (позитивна подача). Дані налаштування забезпечують найкраще співвідношення подачі. Для стандартного шиття регулятор ставиться на значення 1. Ви можете переналаштувати регулятор навіть у процесі шиття.

ЕФЕКТ І ЗАСТОСУВАННЯ	ВИГЛЯД ПОДАЧІ	НАЛАШТУВАННЯ	Співвідношення подачі ЗАДНЯ:ПЕРЕДНЯ
Ефект збарвлення	Позитивна диференціальна подача	1-2	---+---
Базове налаштування	Нейтральна подача	1	---+---
Ефект розтягування	Негативна диференціальна подача	0,7-1	---+---



## РЕГУЛЯТОР ТИСКУ ЛАПКИ

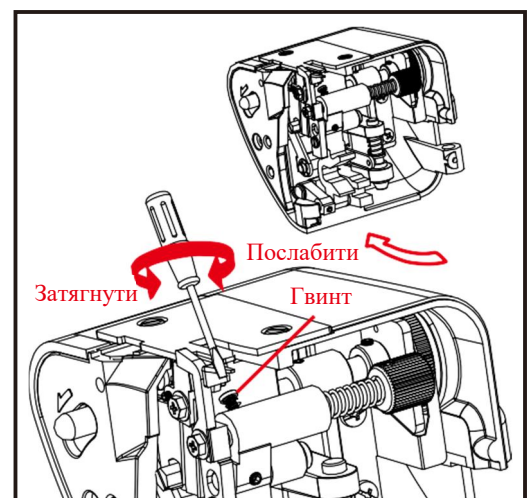
Правильний тиск притисної лапки було налаштовано на заводі, так що в більшості випадків вам не потрібно регулювати його. Якщо потрібне регулювання, встановіть регулятор тиску лапки на більш високе значення для збільшення тиску або на нижче зниження.



## РОБОТА З ДУЖЕ ЩІЛЬНИМИ ТКАНИНАМИ АБО З КІЛЬКАМИ ШАРАМИ МАТЕРІАЛУ

На даному оверлоку ви можете обмітати краї різних тканин, але при роботі з дуже щільними тканинами або з декількома шарами матеріалу рекомендується затягнути гвинт, як показано на малюнку. Відкрийте швейну платформу для регулювання болтів.

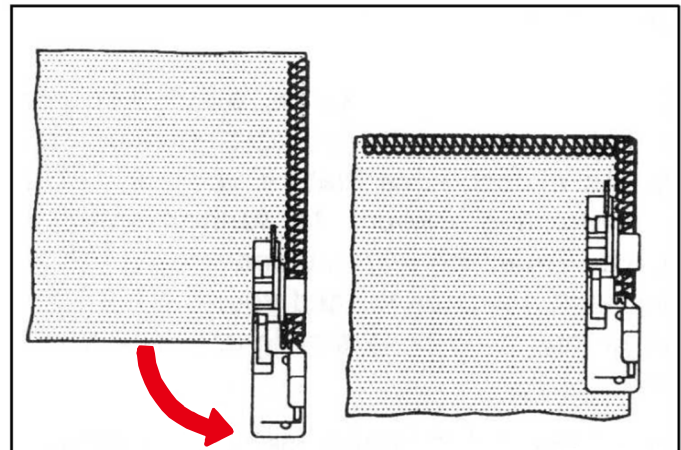
Послабте гвинт під час роботи з легкими тканинами або тканинами середньої щільності або при налаштуванні регулятора ширини шва, інакше тканина може обрізатися неправильно. Заводські установки оверлока встановлені для тканин середньої щільності.



## ОСНОВНІ ОПЕРАЦІЇ

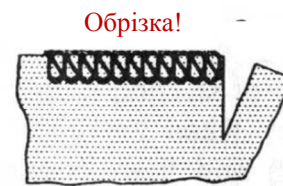
### ОБМЕТУВАННЯ КУТІВ ТКАНИНИ БЕЗ обрізання ниток

1. Дійшовши до кута матеріалу, зупиніть голку в положенні над матеріалом
2. Підніміть притискну лапку та акуратно потягніть ланцюг ниток так, щоб пройти язичок вибору типу шва.
3. Переверніть матеріал, опустіть притискний лапку і починайте обмітувати у новому напрямку. Мал. 1.



Мал.1

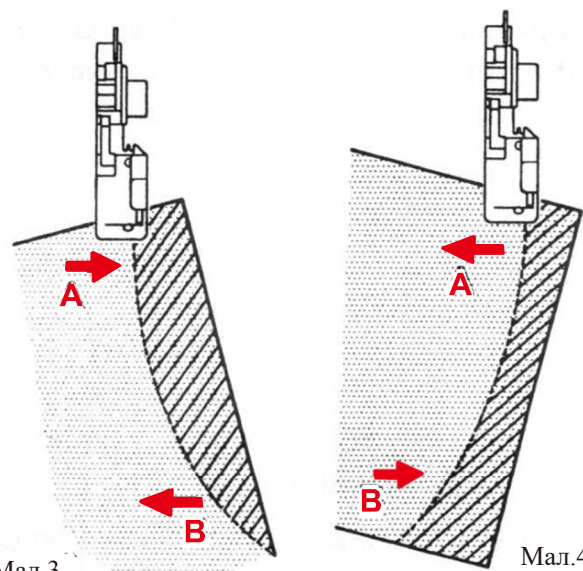
ПРИМІТКА: При обмітуванні та паралельному обрізанні надріжте матеріал уздовж нової лінії рядка приблизно на 3 см, перш ніж перевернути матеріал. Мал. 2.



Мал.2

### ОБРОБКА КРИВОЛІНІЙНИХ КРАЇВ

Для обробки увігнутих країв акуратно направляйте рукою тканину так, щоб лінія обрізки проходила під правою передньою стороною притискної лапки (або трохи лівіше), прикладаючи зусилля в точці А в напрямку, вказаному стрілкою, лівою рукою і одночасно прикладаючи невелике зворотне зусилля в точці В. Мал. 3.



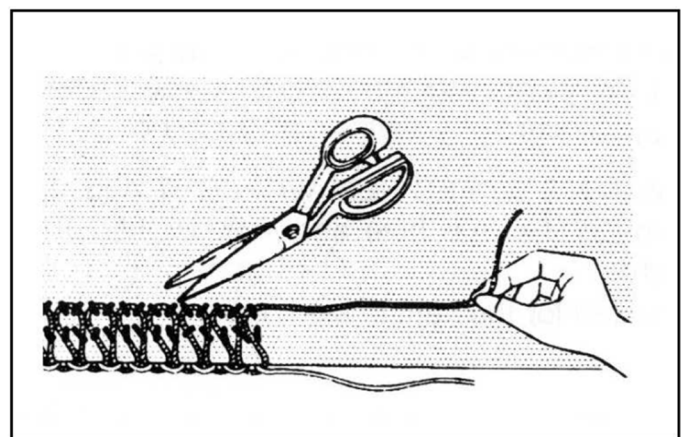
Мал.3

Мал.4

Для обробки випуклих країв підкладіть тканину під притискну лапку аналогічним чином, але прикладайте зусилля у протилежних напрямках. Мал. 4.

### ЯК РОЗПОРОТИ ШОВ ПРОШИТОГО МАТЕРІАЛУ

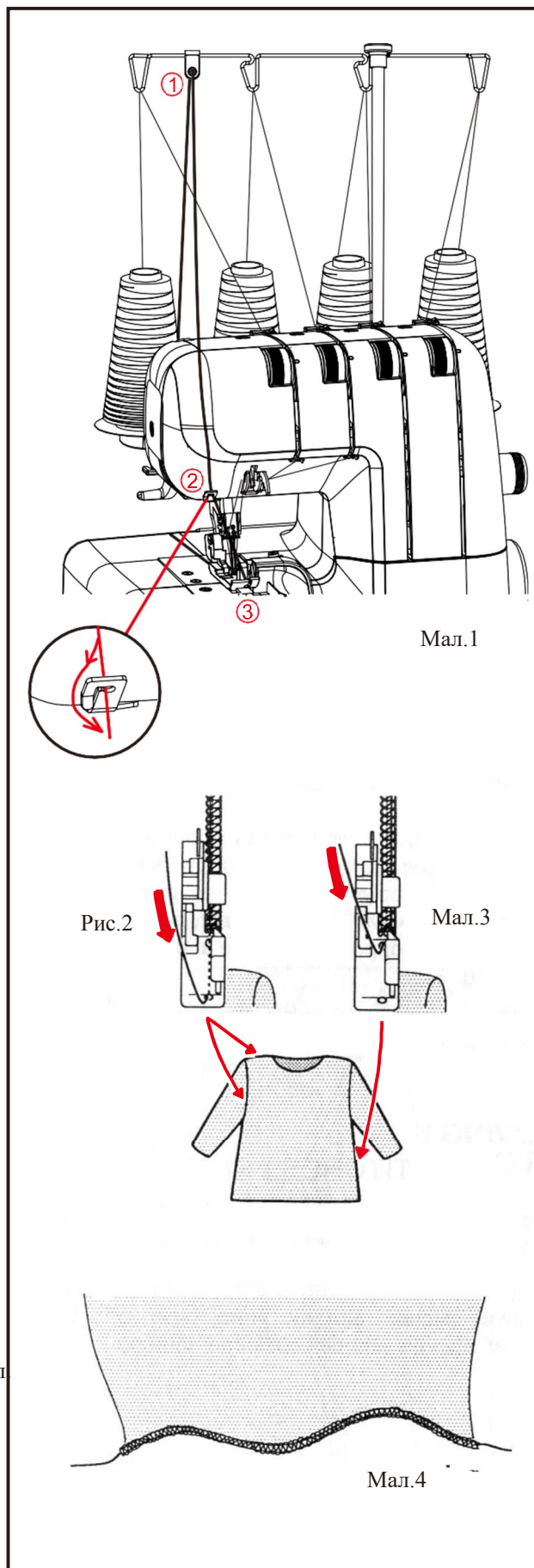
Щоб розпороти вже прошиті шви, розріжте нитки голки через невеликі інтервали і потягніть за нитки петлителей. Шов розпуститься.



## ОБМІТКА КРАЇВ З ПРОКЛАДАННЯМ ШНУРУ

Позначка із вкладним шнуром використовується для зміцнення плечових, бічних швів або рукавів або при сточуванні деталей трикотажу. Як декоративне оздоблення замість шнура можна використовувати трикотажні нитки контрастних кольорів, щоб покращити вигляд виробу з трикотажу. Ваш оверлок має притискну лапку, конструкція якої дозволяє подавати шнур або нитки з лівої або правої сторони від стібка сточувального рядка. Виконуйте наведені нижче інструкції:

1. Встановіть шнур, який «заповнюватиме» виріб (наприклад, бавовняну нитку «кроше», каркасну, вовняну, трикотажну або еластичну нитку), позаду котушкотримача оверлока. Проведіть шнур через напрямники для шнура (1) та (2), а потім через напрямник нитки лівої голки (3). Див. Мал. 1.
2. Проведіть шнур через ближній або далекий отвір у лапці (залежно від операції, див. Мал. 2 та 3), у притискну лапку та заведіть його назад під лапку.
3. Покладіть матеріал, який потрібно прошити, як зазвичай.
4. Почніть обробку, при цьому перевіряючи, щоб шнур належним чином заповнював шов. Збільшуйте швидкість за потреби.



**ДЛЯ ПРИТАЧУВАННЯ ПЛЕЧОВИХ ДЕТАЛЕЙ АБО РУКАВІВ** пропустіть шнур через ближній отвір, переконавшись, що він проходить між нитками лівої та правої голок у тому ж напрямку, як і пропускається через ближній отвір (Мал. 2).

Для сточування бокових швів пропустіть шнур через далекий отвір, переконавшись, що шнур встановлений ближче до нитки правої голки (Мал. 3).

У якості декоративної обробки ви можете пропустити нитку контрастного кольору через ближній або далекий отвір або, за бажанням, через обидва отвори.

**ДЛЯ ВИКОНАННЯ ХВИЛЬНОЇ ОБРОБКИ З ПІДСИЛЮВАЛЬНОЮ НИТКОЮ** (Мал. 4) пропустіть підсилювальну нитку через дальній отвір і почніть обробку РОЛИКОВИМ ПОДРУБКОВИМ ШВОМ

Ця операція використовується для позначення низу спідниць і т.п.

## ДЕКОРАТИВНА ОБРОБКА

Крім звичайних оверлочних операцій, докладно описаних у цьому посібнику з експлуатації, за допомогою цього оверлока ви можете створити цілу низку декоративних елементів, наприклад, декоративну строчку по верху виробу, шов встик, заціпи або довгу декоративну тасьму. Див. нижче.

Декоративний рядок по верху виробу з використанням лише двох ниток або трьох ниток (плоский шов)  
Складіть матеріал уздовж лінії, на якій потрібен рядок по верху виробу, і застрочити складений край.  
Переконайтеся, що ви не обрізаєте підгинання. Мал. А. Розправте матеріал, витягніть кінці ниток на виворітний бік і затужте. (Мал.В) Остаточний вид виробу можна доповнити, заправивши в нижній петлювач каркасну нитку для обмітування петель або вишивальну нитку.

Шов встик з використанням двох ниток або трьох ниток (плоский шов)  
Складіть дві частини матеріалу виворітними сторонами один до одного і обмітайте по краю. Розправте матеріал і пропрасуйте. Ви можете добитися цікавого ефекту «півчворку», якщо використовуватимете тканини та нитки різних кольорів.

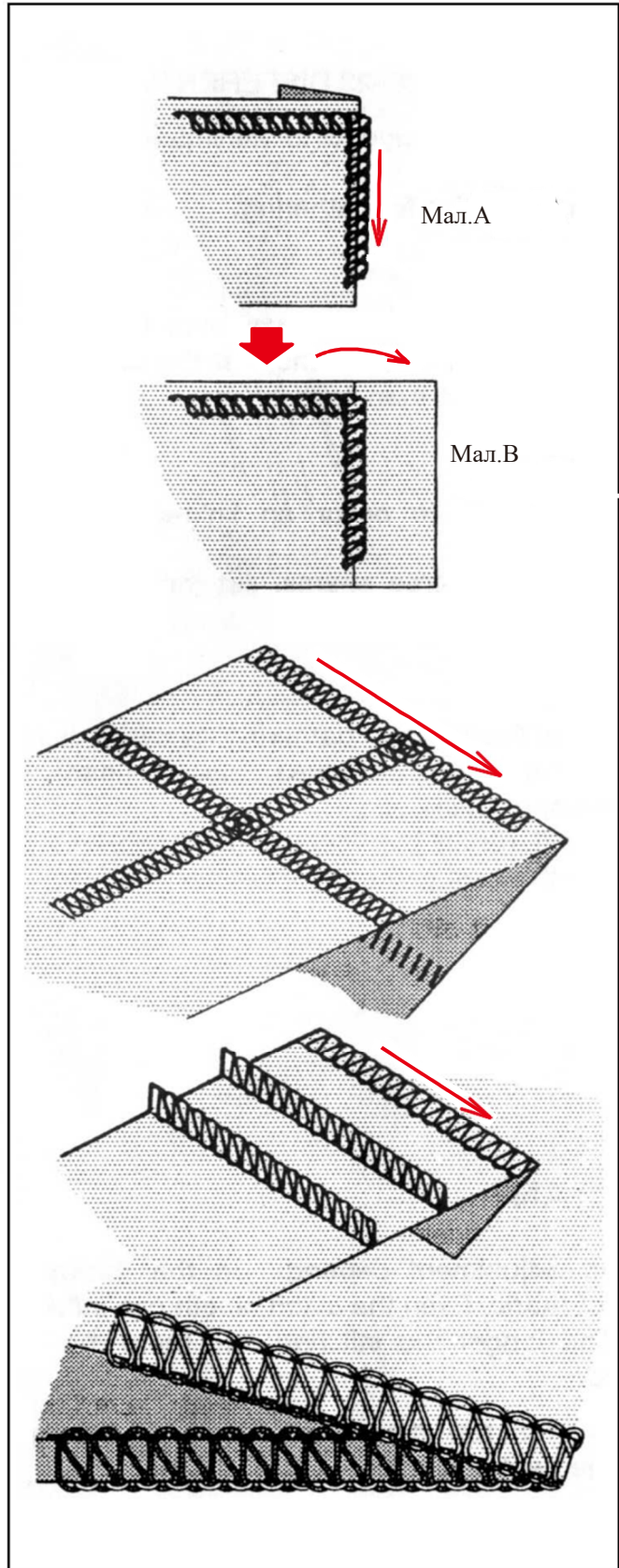
Виготовлення заціпів з використанням трьох ниток  
Складіть матеріал вздовж лінії, на якій потрібно зробити заціпи, та обмітайте вздовж закладеного краю.  
Переконайтеся, що ви не обрізаєте закладений край матеріалу. Витягніть кінці ниток на виворітний бік і затужте.

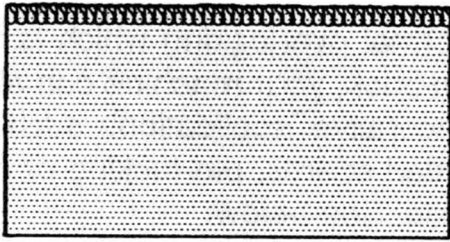
Декоративна тасьма з використанням трьох ниток  
Обметайте шнур, акуратно притримуючи його обома руками. Переконайтеся, що край не обрізаєте.

### ПРИМІТКА:

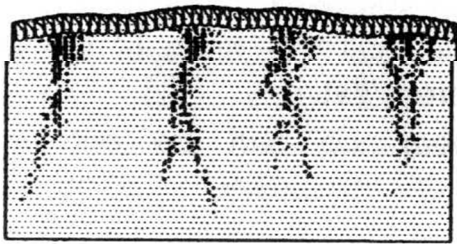
\*Декоративні стібки простіше зробити за допомогою лапки для потайного шва (придбано додатково).

\*\*Зменшуйте натяг нитки верхнього петлювача при використанні товстої нитки.

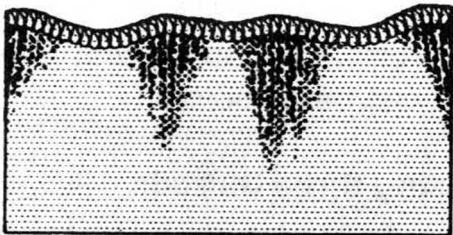




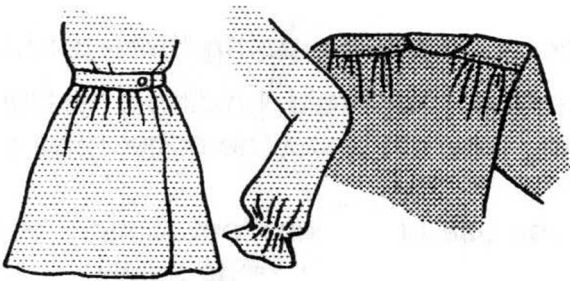
Шви без збирання або розтягування



Зібраний шов



Розтягнутий шов



Зборки

## ЗАСТОСУВАННЯ ДИФЕРЕНЦІЙНОЇ ПОДАЧІ

Диференційна подача призначена для мінімального утворення хвилястих і зморщених рядків. Крім того, її можна успішно використати для створення збірок.

### 1. Якщо тканина збирається.

Збирання, як правило, з'являються при позначці тканих полотен або легких тканин.

Для отримання рядків без зморшок встановіть регулятор диференціального транспортера на значення менше 1.

### 2. Якщо тканина розтягується

Розтягнутий край, як правило, з'являється при позначці в'язаних або еластичних тканин.

Для отримання рядків без хвиль встановіть регулятор диференціального транспортера значення більше 1.

### 3. Створення збірок

Диференційне подання полегшує процес створення збірок на легких тканинах. Використовуйте її при позначці талії, підкотників, низу рукавів, манжет тощо. Встановіть регулятор диференціального транспортера на значення від 1,5 та 2 для створення ідеального складання.

## ВАЖЛИВО ЗНАТИ

Точність регулювання залежить від товщини та еластичності матеріалу. Навіть довжина стібка може мати значення при налаштуванні. Чим довша стібка, тим більше стягується матеріал.

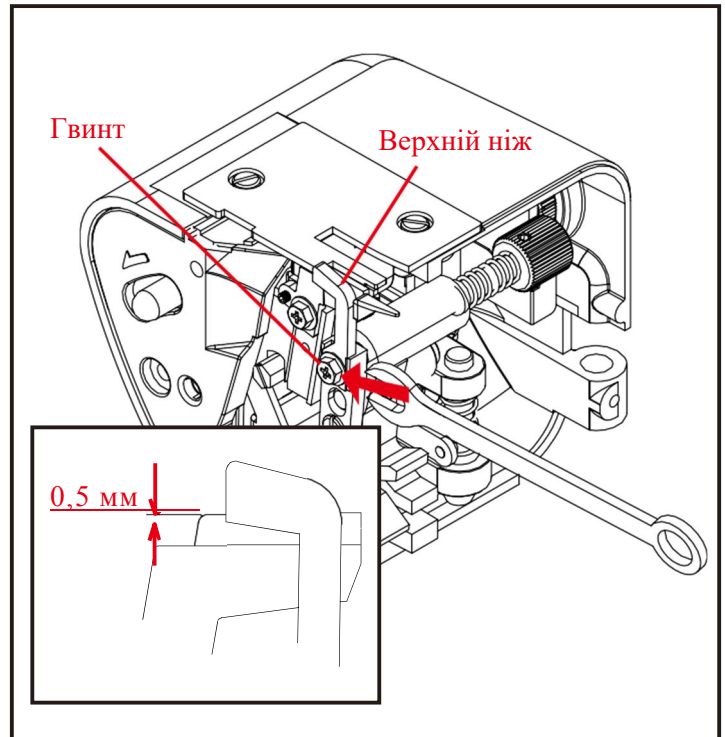
Щоб налаштувати оверлок правильно, завжди здійснюйте пробне шиття на клапті тканини, яку ви використовуєте.

### 3. ДОГЛЯД ЗА ОВЕРЛОКОМ

#### ЗАМІНА ВЕРХНЬОГО НІЖА

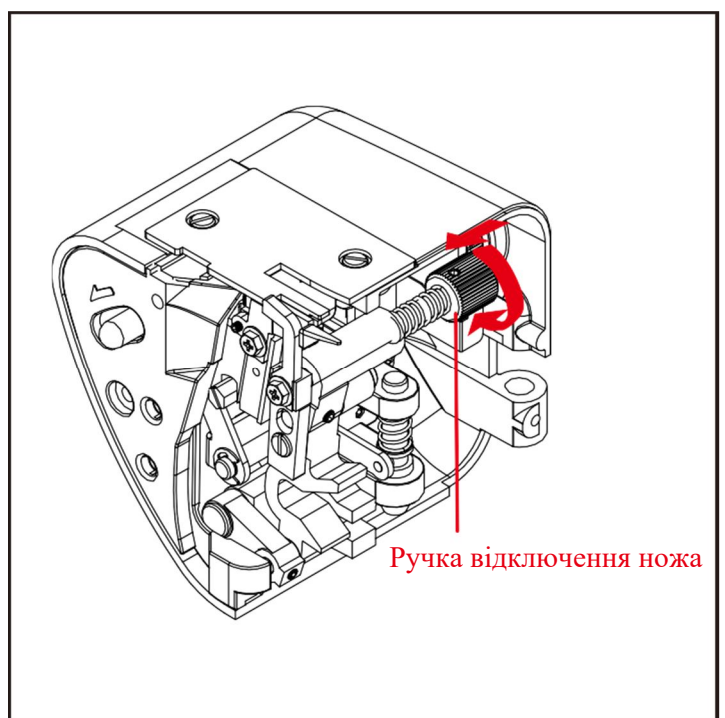
При затупленні ножа його необхідно замінити. Запасний ніж є у комплекті приладдя. ПРИМІТКА: Вам не потрібно замінювати нижній ніж тривалий час, оскільки він виготовлений зі спеціального твёрдосплавного матеріалу. ПЕРЕД ЗАМІНОЮ, Вийміть ШТЕПСЕЛЬ ОВЕРЛОКА З РОЗЕТКИ.

1. Послабте гвинт і витягніть верхній ніж.
2. Закрийте швейну платформу. Встановіть провідний важіль ножа на крайнє нижнє становище, повертаючи маховє колесо рукою на себе. У цьому положенні вставте новий ніж у відповідну позицію та зафіксуйте його за допомогою гвинта. ПЕРЕКОНАЙТЕСЯ, ЩО ЛЕЗО ВЕРХНЬОГО НОЖА ЗНАХОДИТЬСЯ ПРИБЛИЗНО НА 0,5 мм НИЖЧЕ ПОВЕРХНІ НИЖНЬОГО НОЖА.



#### ВІДКЛЮЧЕННЯ ВЕРХНЬОГО НІЖА

Якщо ви хочете шити, не обрізаючи матеріал, відкрийте швейну платформу та відключіть верхній ніж, перемістивши ручку відключення ножа вліво та повернувши її на себе, як показано на малюнку. Переконайтеся, що край матеріалу не перевищує встановлену ширину позначки, інакше верхній петлювач та голка можуть пошкодитися.

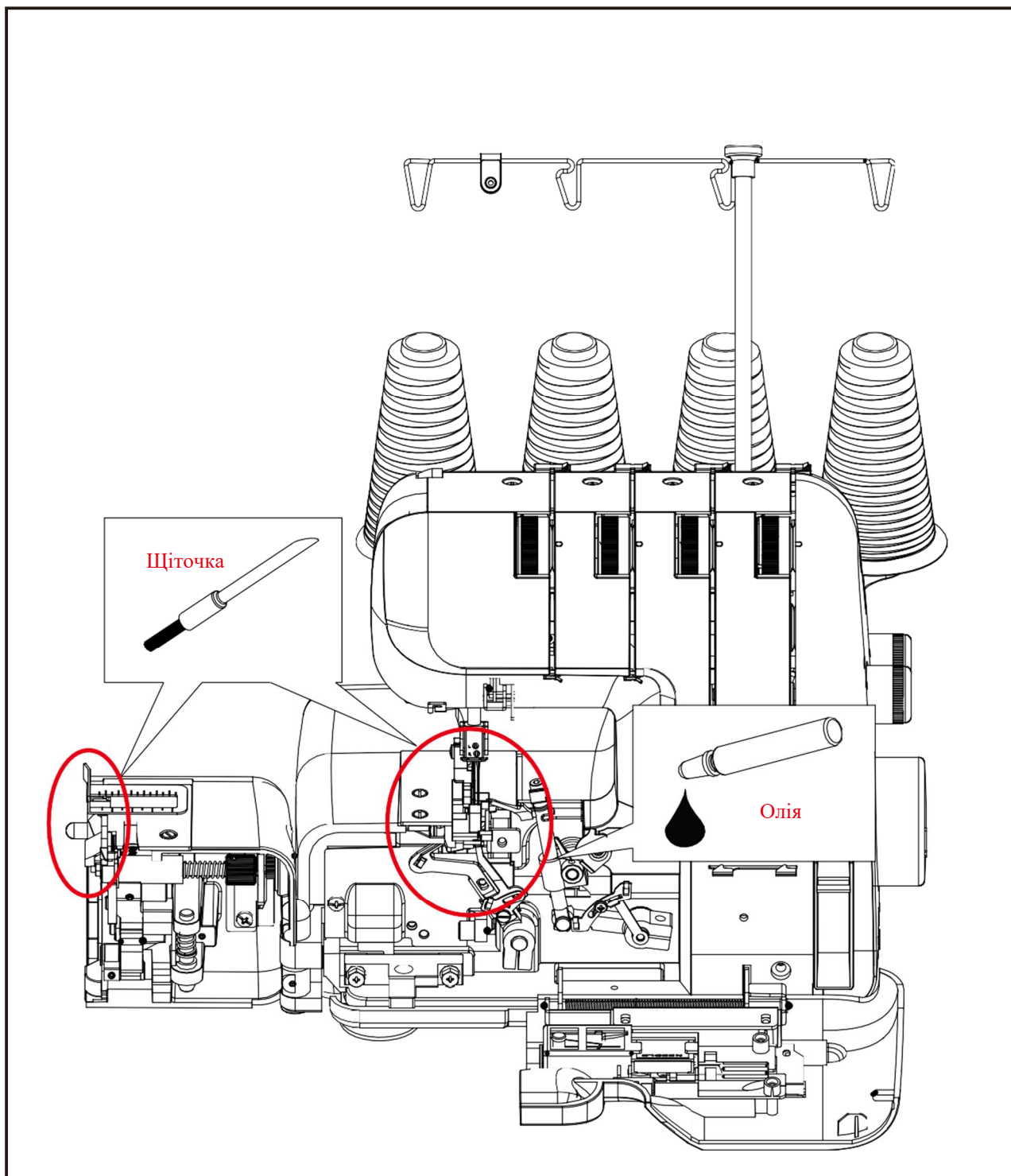


## ЧИЩЕННЯ І ЗМАЩУВАННЯ ОВЕРЛОКА

Щоб оверлок функціонував правильно, його необхідно постійно чистити та змащувати.

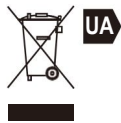
У ПЕРШУ ЧЕРГУ ВІДКЛЮЧИТЕ ОВЕРЛОК ВІД МЕРЕЖІ ЕЛЕКТРОЖИВЛЕННЯ, ВИТЯНУВШЕ ШТЕПСЕЛЬ З РОЗЕТКИ.

1. Відкрийте кришку петлювачів та швейну платформу. За допомогою щітки, що йде в комплекті, очистіть оверлок від накопиченого пилу і ниток.
2. Нанесіть кілька крапель олії на крапки, вказані стрілочками. ВИКОРИСТОВУЙТЕ ТІЛЬКИ ВИСОКОЯКІСНЕ ОЛІЯ ДЛЯ ШВЕЙНИХ МАШИН та ОВЕРЛОКІВ.



## 4. УСУНЕННЯ НЕСПРАВНОСТЕЙ

Несправність	МОЖЛИВА ПРИЧИНА	СПОСОБИ УСУНЕННЯ
Нерівномірний шов	<ol style="list-style-type: none"> <li>1. Неправильний натяг ниток (ниток)</li> <li>2. Голка неправильного розміру</li> <li>3. Неправильно заправлена нить</li> <li>4. Тканину тягнуть</li> <li>5. Нещільно прикріплена притискна лапка</li> </ol>	<ol style="list-style-type: none"> <li>1. Переналаштуйте натяг нитки (ниток)</li> <li>2. Виберіть голку розміру, який відповідає нитці та тканині</li> <li>3. Перезаправте оверлок</li> <li>4. Не тягніть тканину та спрямовуйте її плавно</li> <li>5. Відрегулюйте притискну лапку</li> </ol>
Поломка голки	<ol style="list-style-type: none"> <li>1. Тканину тягнуть</li> <li>2. Голка неправильного розміру</li> <li>3. Неправильно відрегульована голка</li> <li>4. Нещільно прикріплена притискна лапка</li> </ol>	<ol style="list-style-type: none"> <li>1. Не тягніть тканину та спрямовуйте її плавно</li> <li>2. Виберіть голку розміру, який відповідає нитці та тканині</li> <li>3. Відрегулюйте голку</li> <li>4. Відрегулюйте притискну лапку</li> </ol>
Утворення зморшок на матеріалі	<ol style="list-style-type: none"> <li>1. Неправильний натяг нитки (ниток)</li> <li>2. Гнута або тупа голка</li> <li>3. Неправильно настроєна диференціальна подача</li> </ol>	<ol style="list-style-type: none"> <li>1. Переналаштуйте натяг нитки (ниток)</li> <li>2. Вставте нову голку</li> <li>3. Налаштуйте транспортер на значення менше 1</li> </ol>
Утворення хвиль на матеріалі	<ol style="list-style-type: none"> <li>1. Неправильно настроєна диференціальна подача</li> </ol>	<ol style="list-style-type: none"> <li>1. Налаштуйте транспортер на значення 1 або вище 1. Для в'язаних тканин.</li> </ol>
Пропуск стібків	<ol style="list-style-type: none"> <li>1. Неправильно заправлена нитка</li> <li>2. Голка неправильного розміру</li> <li>3. Гнута або тупа голка</li> <li>4. Неправильно відрегульована голка</li> </ol>	<ol style="list-style-type: none"> <li>1. Перезаправте оверлок</li> <li>2. Виберіть голку розміру, який відповідає нитці та тканині</li> <li>3. Відрегулюйте голку</li> <li>4. Вставте нову голку</li> </ol>
Обрив ниток	<ol style="list-style-type: none"> <li>1. Неправильно заправлена нитка</li> <li>2. Гнута голка</li> <li>3. Натяг нитки (ниток) занадто сильний</li> <li>4. Неправильно відрегульована голка</li> <li>5. Заплутування ниток у катушці</li> <li>6. Не до кінця висунута штанга з нитконаправниками</li> </ol>	<ol style="list-style-type: none"> <li>1. Перезаправте оверлок</li> <li>2. Вставте нову голку</li> <li>3. Відрегулюйте натяг нитки (ниток)</li> <li>4. Відрегулюйте голку</li> <li>5. Правильно відрегулюйте катушку</li> <li>6. Висуньте повністю штангу з нитконаправниками</li> </ol>



Не утилізуйте електричні прилади як побутові відходи, що не сортуються. Утилізуйте їх у спеціальних пунктах збору.

Зверніться до представників місцевих органів влади для отримання інформації про наявні системи збирання відходів. При утилізації електричних приладів на полігонах поховання відходів або відкритих звалищах небезпечні речовини можуть проникнути у ґрунтові води та потрапити в харчовий ланцюг, що тягне за собою загрозу для вашого здоров'я та благополуччя.

**ЭЛЕКТРИЧЕСКИЕ ХАРАКТЕРИСТИКИ**

**220~240В 50Гц 111 Вт  
(II класс защиты)**