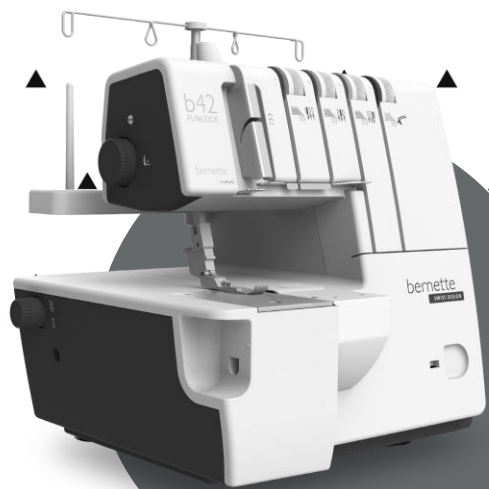


b42
FUNLOCK



Інструкція
з використання

bernette

SWISS DESIGN

Интернет-магазин
Кутурье

Зміст

НАЗВА ДЕТАЛЕЙ

Деталі машини 6

ПРИЛАДДЯ

Стандартне 8

Інформація про голки 8

ВІДКРИВАННЯ КРИШКИ ПЕТЛЯЧА

Основні частини, розташовані під кришкою петляча 9

ПІДГОТОВКА ДО ШИТТЯ

Головний вимикач 9

Пускова педаль 10

ПІДГОТОВКА ДО ЗАПРАВЛЕННЯ НИТОК

Налагодження нитконаправлювача з висувною стійкою 11

Сітка для катушок 11

Ниткозмотувальна шайба 11

ВСТАНОВЛЕННЯ І ЗНЯТТЯ ГОЛОК

Положення голки 12

Вилучення голки 12

Встановлення голок 13

ОГЛЯД СТРОЧОК

ЗАПРАВЛЕННЯ НИТОК У МАШИНУ

Схема заправлення ниток для ланцюгової строчки 15

Схема заправлення ниток для плоских швів 15

Заправлення нитки у петляч для ланцюгової строчки/плоского шва (фіолетове маркування) 16

Заправлення нитки в праву голку для плоских швів (синє маркування) 18

Заправлення нитки в середню голку для ланцюгової строчки/плоского шва (зелене маркування) 20

Заправлення нитки в голу для плоских швів (жовте маркування) 22

ЗМІНА НИТОК

Шляхом зв'язування 24

НАЛАШТУВАННЯ

Довжина стібка 25

Притиск лапки 25

ДИФЕРЕНЦІЙНА РЕЙКА

Призібраний плоский шов (1–2.0) 26

Розтягнений плоский шов (1–0.6) 26

ВИКОНАННЯ ЛАНЦЮГОВОЇ СТРОЧКИ

2-ниткова ланцюгова строчка 27

ВИКОНАННЯ ПЛОСКИХ ШВІВ

Налагодження машини 28

Додаткова інформація з виконання плоских швів 29

3-нитковий плоский шов 30

4-нитковий плоский шов 31

ЗАКРІПКА У КІНЦІ СТРОЧКИ

ОБСЛУГОВУВАННЯ МАШИНИ

Очищення машини 33

Змащення машини 33

СПЕЦІАЛЬНЕ ПРИЛАДДЯ

Пристібувальна лапка 34

Додаткове приладдя 35

УСУНЕННЯ НЕСПРАВНОСТЕЙ

ТАБЛИЦЯ ВИКОРИСТОВУВАНИХ ТКАНИН, НИТОК І ГОЛОК

ХАРАКТЕРИСТИКИ

Технічні дані 38

Шановний покупцю,

повідомляємо Вам, що нашу продукцію сертифіковано на відповідність вимогам безпеки згідно із Законом України «Про захист прав споживачів».

Шановний покупцю,

в інструкції з експлуатації подано загальні правила користування швейною машиною цієї моделі. Правила і прийоми шиття, рекомендації з підбору матеріалів, зокрема ниток, містяться у спеціальній літературі про шиття, викладаються на курсах крою та шиття. Інструкція з експлуатації не замінює спеціальної літератури про шиття! Перед тим, як почати шити вироби й у разі зміни ниток, тканини, строчок і параметрів машини, необхідно виконати пробне шиття! Ми будемо Вам дуже вдячні за Ваші зауваження та пропозиції щодо інструкції. Ми зберігаємо за собою право вносити зміни до тексту та ілюстрацій.

BERNINA International AG, 8266 Steckborn/Schweiz / БЕРНИНА Інтернешнл АГ, 8266 Штекборн/Швейцарія
<http://www.bernina.com> / www.bernina.ua

ВАЖЛИВО

Чітко дотримуйтеся заходів безпеки, що містяться у цьому посібнику, зокрема:

перед використанням цієї машини уважно прочитайте всі інструкції.

Вимикайте машину від мережі, коли ви на ній не працюєте.

НЕБЕЗПЕЧНО!

Задля уникнення удару електричним струмом:

1. Ніколи не залишайте ввімкненої в мережу машини без нагляду.
2. Завжди від'єднуйте машину від мережі відразу після роботи і перед початком чищення.
3. Світлодіодне випромінювання. Ніколи не дивіться прямо в оптичні прилади. Світлодіод класу 1M.

Увага!

Задля уникнення опіків, пожежі, удару електричним струмом або травмування людей:

1. Використовуйте машину тільки для цілей, зазначених у цій інструкції. Використовуйте тільки приладдя і запасні частини, рекомендовані виробником.
2. Не використовуйте машину як іграшку. Під час використання машини дітьми або в безпосередній близькості від дітей будьте дуже уважні. Машина не призначена для використання людьми з обмеженими фізичними, сенсорними або розумовими можливостями (і дітьми) або з недостатнім досвідом або знаннями, за винятком ситуацій, коли таке використання відбувається під наглядом особи, відповідальної за їх безпеку або експлуатацію машини. Щоб переконатися у тому, що діти не будуть гратися з машиною, вони мають бути під наглядом дорослих.

Забороняється експлуатувати машину, якщо:

- пошкоджений шнур або штепсельна вилка;
 - машина несправна;
 - машина впала або пошкоджена;
 - машина впала у воду.
3. У таких випадках машину слід доставити для огляду і, можливо, для ремонту уповноваженому дилеру фірми BERNINA.
 4. Не використовуйте машину із закритими вентиляційними отворами. Стежте за тим, щоб вентиляційні отвори не забиті нитками, пилом і обрізками тканини.
 5. Оберегайте пальці від травмування рухомими частинами машини. Будьте дуже уважні, працюючи у безпосередній близькості від голки і ножа.
 6. Забороняється вставляти будь-які предмети в отвори машини.
 7. Не використовуйте машину на відкритому повітрі.
 8. Не використовуйте машину в приміщенні, де використовуються речовини в аерозольній упаковці або чистий кисень.
 9. Не підтягуйте і не підштовхуйте тканину під час шиття. Це може призвести до поломки голки.
 10. Вимикайте машину, переводячи вимикач у положення «0», пі час будь-яких робіт, виконуваних біля голки: заправлення голки ниткою, заміни голки, заправлення або заміни лапки.
 11. Під час зняття панелей, відкритті кришок, підйому ножа або заправлення лапки, змащуванні або виконанні інших робіт, описаних у цьому посібнику та виконуваних користувачем, завжди від'єднуйте машину від мережі.
 12. Не використовуйте деформованих голок.
 13. Використовуйте тільки оригінальні голкові пластини BERNINA.

Використання неоригінальної голкової пластини може призвести до поломки голки.


14. Ця швейна машина має подвійну ізоляцію (крім варіантів для США і Канади). Використовуйте тільки оригінальні запасні частини. Див. Інструкцію з обслуговування електроприладів з подвійною ізоляцією.
15. Використовуйте тільки ножну педаль, що входить до комплексу цієї машини. (Тип 4С-316В тільки у варіантах для США і Канади).

Усі права збережено

З технічних причин і задля вдосконалення виробу можуть бути внесені зміни у характеристики, деталі та приладдя машини в будь-який час і без попередження. Приладдя, що входять до комплексу, може варіюватися залежно від країни.

ТЕХНІЧНЕ ОБСЛУГОВУВАННЯ ЕЛЕКТРОПРИЛАДІВ З ПОДВІЙНОЮ ІЗОЛЯЦІЄЮ

У виробках з подвійною ізоляцією передбачено дві системи ізоляції замість заземлення. У таких приладах заземлення не передбачено і не приєднується. Технічне обслуговування виробів із подвійною ізоляцією потребує особливої обережності і знань системи та має виконуватися тільки кваліфікованим персоналом. Використовуйте запасні частини, ідентичні встановленим у машині. Вироби з подвійною ізоляцією маркуються: «Подвійна ізоляція» або «З подвійною ізоляцією».

Такі вироби можуть також маркуватися символом  .



УВАГА:

Ця машина призначена виключно для побутового використання. У разі інтенсивного або комерційного використання потрібне регулярне чищення та профілактичне технічне обслуговування.

Зношення, що виникло у результаті інтенсивного або комерційного використання, не є гарантійним випадком навіть протягом гарантійного терміну. Рішення про те, як чинити у таких ситуаціях, ухвалюється місцевим технічним персоналом.

ЗВЕРНІТЬ УВАГУ:

Якщо машина зберігається в холодному приміщенні, приблизно за годину до початку роботи її слід перенести до опалювального приміщення.

ЗБЕРЕЖІТЬ ЦЮ ІНСТРУКЦІЮ!

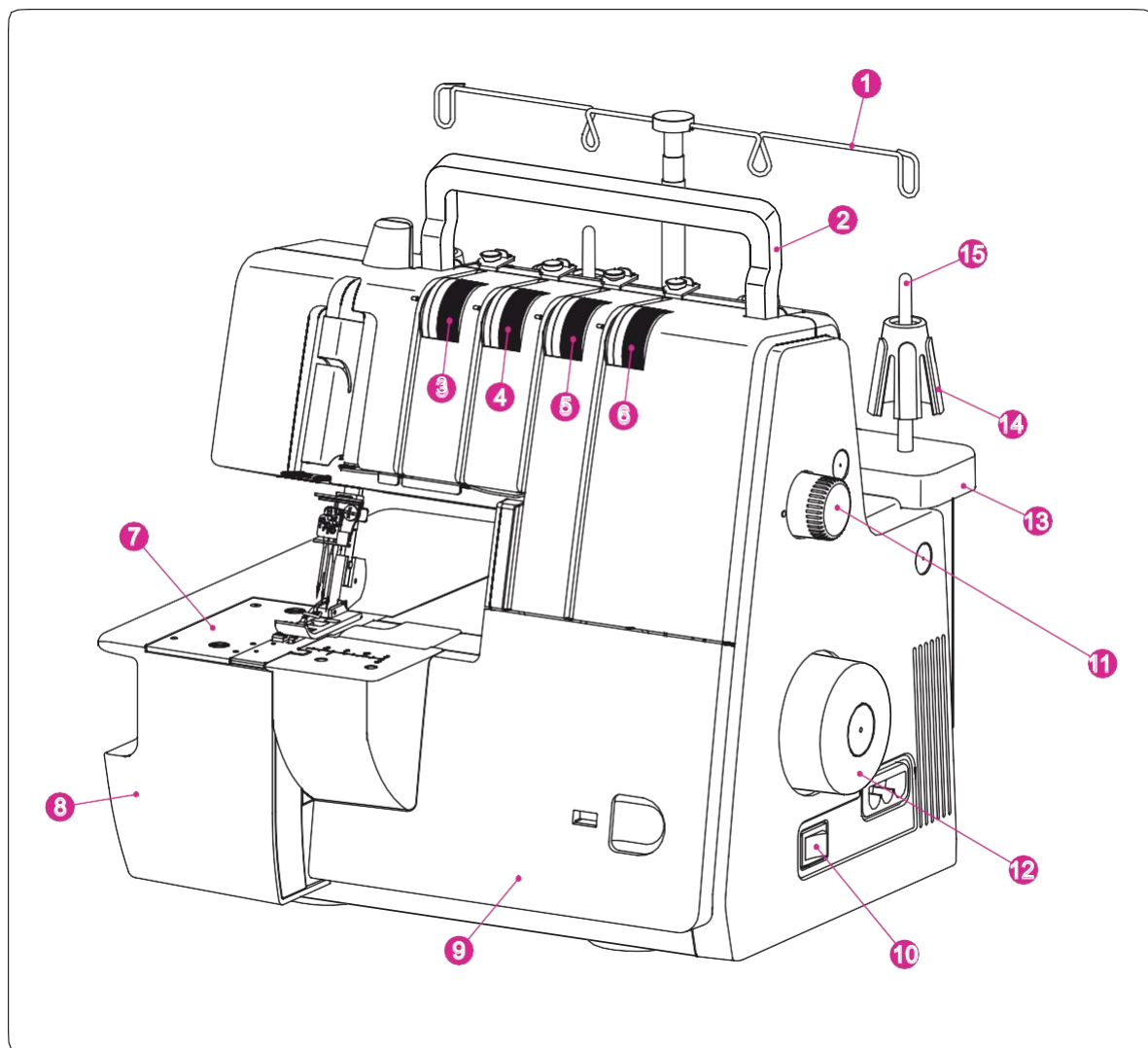
Тільки для Європи:

Діти у віці старше восьми років і особи з обмеженими фізичними, сенсорними або розумовими здібностями або браком досвіду чи недостатніми знаннями про роботу машини можуть використовувати її тільки під наглядом і після того, як вони пройшли інструктаж з безпечного використання і зрозуміли потенціальну небезпеку машини. Не дозволяйте дітям гратися з машиною. Не допускайте дітей до очищення та обслуговування машини без нагляду.

За межами Європи (за винятком США і Канади): Особи (зокрема діти) з обмеженими фізичними, сенсорними або розумовими здібностями або з браком досвіду чи недостатніми знаннями про роботу машини можуть використовувати її тільки під наглядом особи, відповідальної за їх безпеку, і після того, як їм були роз'яснено правила безпечної експлуатації. Щоб переконатися у тому, що діти не будуть гратися з машиною, вони мають перебувати під наглядом дорослих.

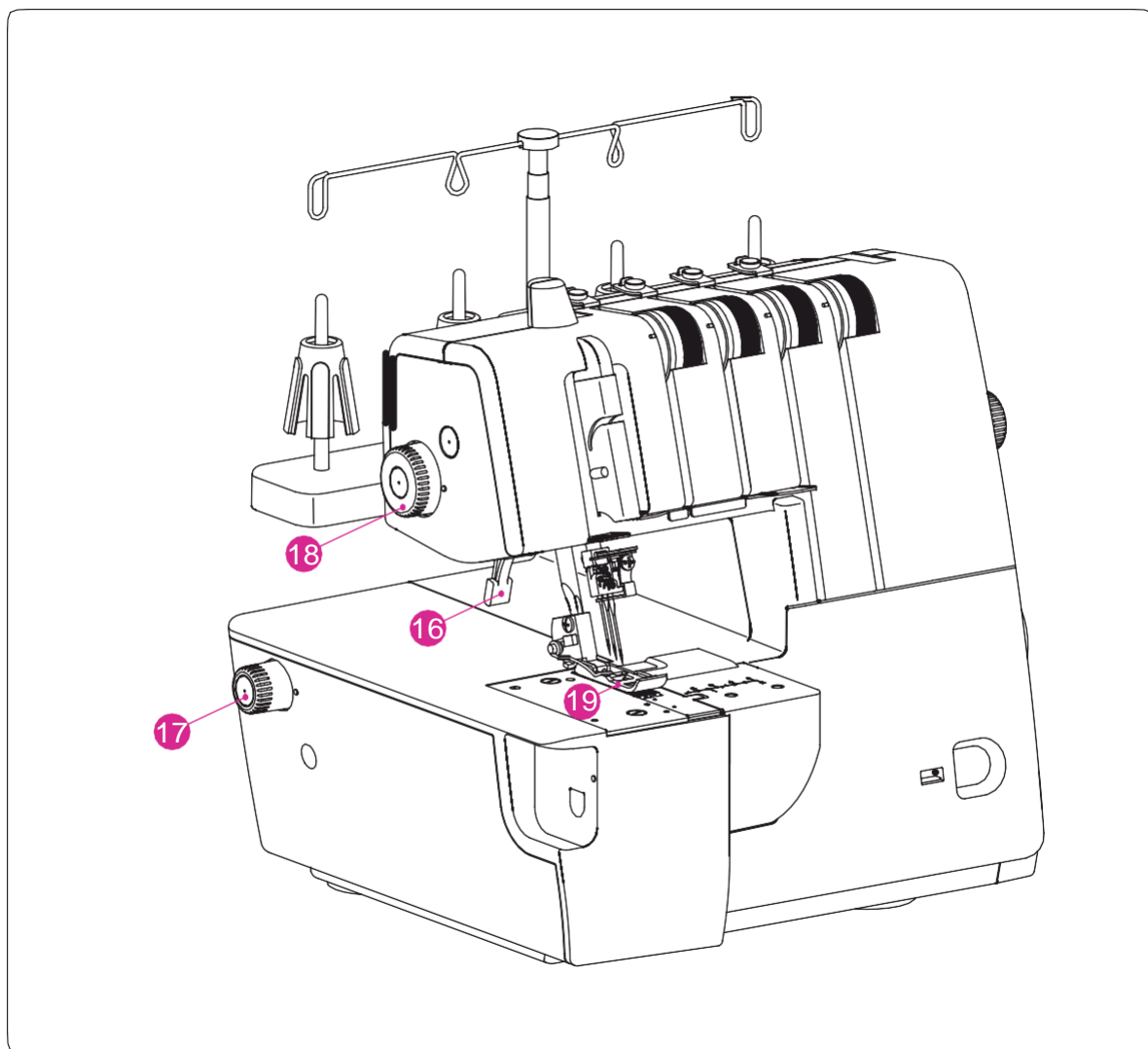
НАЗВА ДЕТАЛЕЙ

Деталі машини

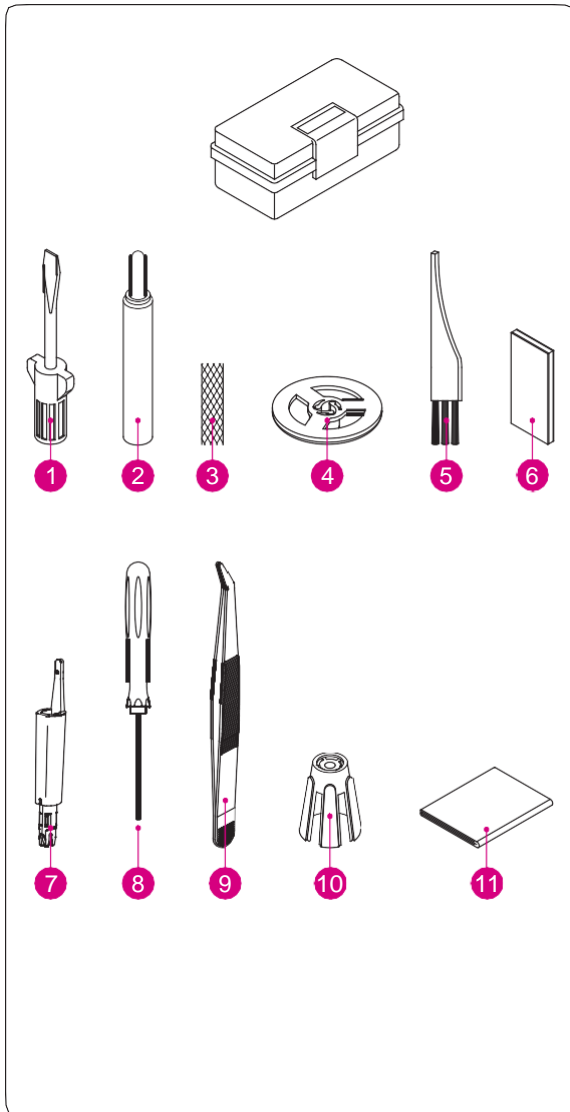


- ① Висувний нитконаправлювач
- ② Ручка для перенесення
- ③ Регулятор натягу нитки (жовте маркування)
- ④ Регулятор натягу нитки (зелене маркування)
- ⑤ Регулятор натягу нитки (синє маркування)
- ⑥ Регулятор натягу нитки (фіолетове маркування)
- ⑦ Голкова пластина

- ⑧ Кришка стола для тканини
- ⑨ Кришка петляча
- ⑩ Головний вимикач/вмикач підсвітки
- ⑪ Регулятор довжини стібка
- ⑫ Махове колесо
- ⑬ Підставка для катушок
- ⑭ Тримач для бобін
- ⑮ Котушковий стержень



- ①⑥ Важіль притисної лапки
- ①⑦ Регулятор диференціального подання
- ①⑧ Колесо притиску лапки
- ①⑨ Стандартна притисна лапка для плоского шва



ПРИЛАДДЯ

Стандартне

- ① Викрутка (велика)
- ② Мазильниця
- ③ Сітка для катушок (4 шт.)
- ④ Ниткозмотувальна шайба (4 шт.)
- ⑤ Щітка-пензлик
- ⑥ Набір голок (ELx705)*
- ⑦ Нитконадівач
- ⑧ Ключ з шестигранною головкою (маленький)
- ⑨ Пінцети
- ⑩ Тримач для бобін (4 шт.)
- ⑪ Пилозахисний чохол

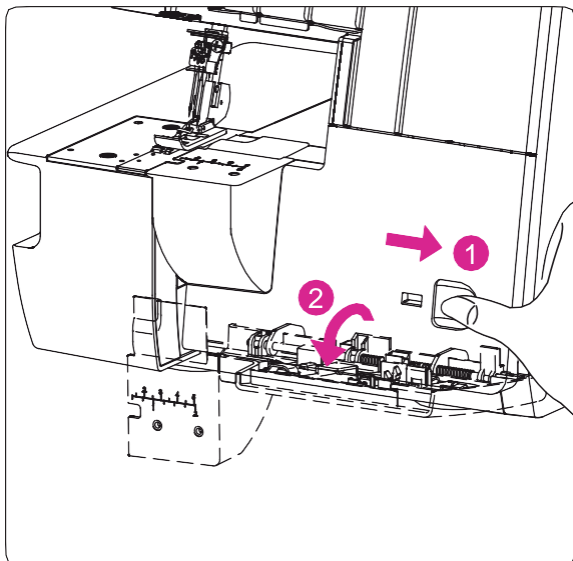
Інформація про голки

Цей оверлок працює з промисловими голками з плоскою колбою (ELx705).

Не намагайтеся використовувати для цього оверлока звичайну голку від побутової швейної машини будь-якого іншого типу або розміру.

До комплекту машини входить голка ELx705 розміру 80/12.

Використовуйте тільки голки типу ELx705 розмірів 70/10 - 90/14.



ВІДКРИВАННЯ КРИШКИ ПЕТЛЯЧА



УВАГА:

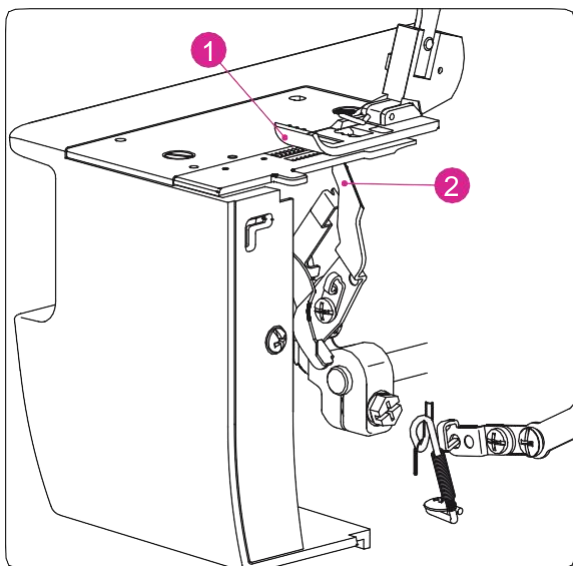
Вимкніть головний вимикач живлення.

1. Зсуньте кришку петляча якнайдалі вправо.
2. Відкиньте кришку петляча вперед.



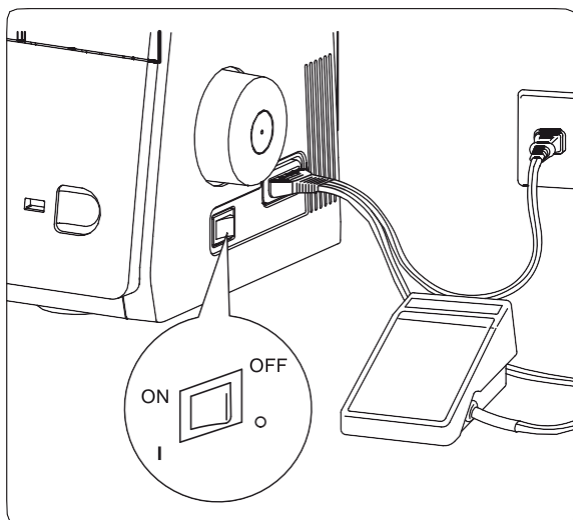
УВАГА:

Перед початком шиття переконайтесь, що кришка закрита.



Основні частини, розташовані під кришкою петляча

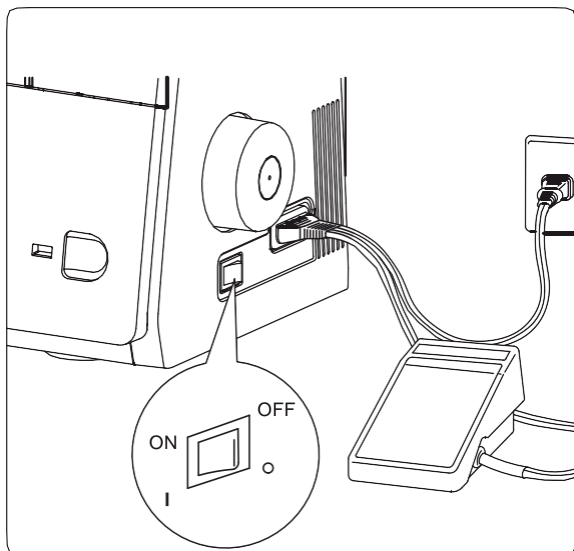
- (1) Стандартна притискна лапка
- (2) Петляч для ланцюгової строчки/плоского шва



ПІДГОТОВКА ДО ШИТТЯ

Головний вимикач

- Підключіть ножну педаль/мережеву вилку до машини.
- Вставте вилку мережевого кабелю в розетку.
- Щоб увімкнути машину, переведіть головний вимикач у положення «I».
- Щоб вимкнути машину, переведіть головний вимикач у положення «0»



Пускова педаль

- Для управління машиною і регулювання швидкості використовуйте ножну педаль.
- Що сильніше ви натискаєте на педаль, то швидше шие машина..
- Щоб зупинити машину, зніміть ногу з педалі.



УВАГА:

Використовуйте тільки ножну педаль, що входить до комплекту цієї машини. (Тип 4С-316В тільки у варіантах для США і Канади). Обов'язково ознайомтеся з вказівками, позначеними знаком «Увага», на наступній сторінці.

• Інформація про полюсну вилку

(ТІЛЬКИ ДЛЯ США І КАНАДИ)

Ця машина оснащена полюсною вилкою (один контакт у цієї вилки ширший, ніж інші). Для того, щоб зменшити ризик ураження електричним струмом, вилка розроблена таким чином, що вона може бути вставлена в полюсну розетку тільки в одному положенні. Якщо вилка не входить у розетку, переверніть її.

Якщо ж вона і тоді не підходить, зверніться до кваліфікованого електрика, щоб він встановив потрібну вилку. У жодному разі не змінюйте конструкцію вилки.



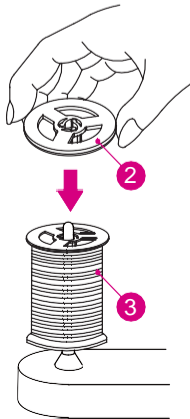
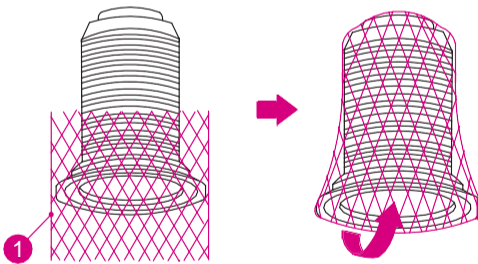
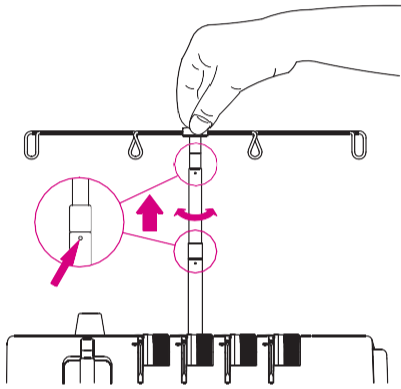
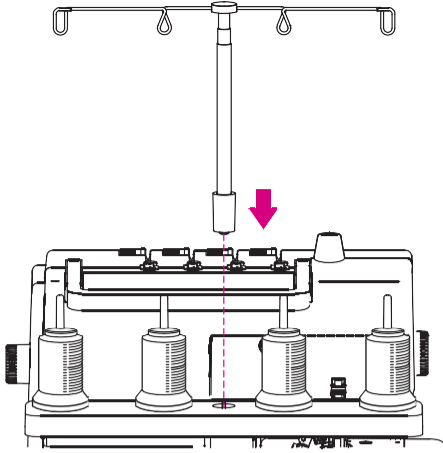
УВАГА:

- Переконайтеся, що напруга в розетці (настінній розетці) відповідає напрузі, на яку розрахований двигун.
- Обережно натисніть на педаль, не допускаючи її падіння на підлогу. Під час роботи не кладіть на педаль будь-яких предметів.
- Перш ніж змінювати голки або лапки чи залишити машину без нагляду, витягніть вилку з розетки. Це допоможе запобігти запуску машини у разі випадкового натиснення педалі.

ПІДГОТОВКА ДО ЗАПРАВЛЕННЯ НИТОК

Налагодження нитконаправлювача з висувною стійкою

- Витягніть висувний нитконаправлювач зверху з пінопласту і встановіть його, як показано на малюнку зліва.
- Повністю витягніть висувний нитконаправлювач.
- Обидва стики телескопічної штанги входять у пази, якщо вони правильно розташовані.
- Вирівняйте висувний нитконаправлювач щодо котушкових стержнів.
- Встановіть катушки на катушкові стержні.

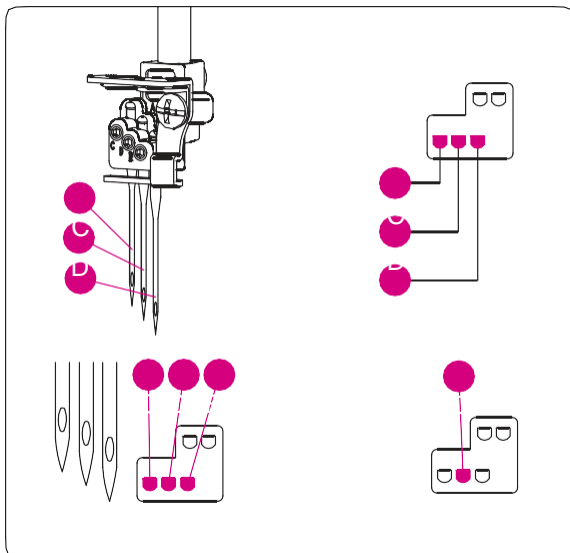


Сітка для катушок

У разі використання синтетичних ниток, які легко зісковзують з конуса, надіньте сітку (1) знизу на катушку з ниткою і залиште кінець нитки висіти зверху на сітці.

Ниткозмотувальна шайба

Під час використання звичайної катушки надіньте ниткозмотувальну шайбу (2) з комплекту поставки на катушку (3).



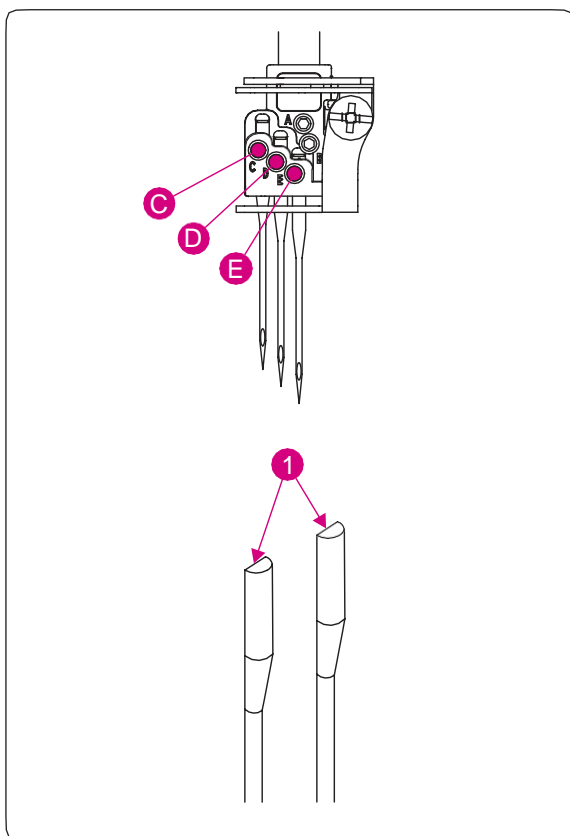
ВСТАНОВЛЕННЯ І ЗНЯТТЯ ГОЛОК

Положення голки

- Ця модель машини може працювати з трьома голками, встановленими в голкотримач.
- В огляді строчко показано положення голок у голкотримачі для тієї чи іншої строчки.

ЗВЕРНІТЬ УВАГУ:

Якщо використовуються всі голки для плоских швів, то ліва голка буде трохи вищою за інші.



Вилучення голки



УВАГА:

Обов'язково від'єднайте машину від розетки, перш ніж витягувати голку (голки).

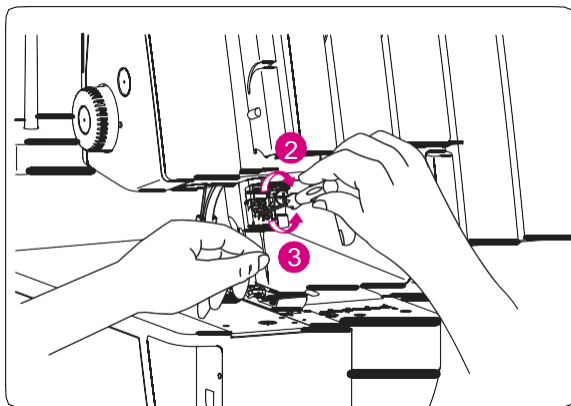
- Повертайте махове колесо проти годинникової стрілки, поки голки не опиняться у верхньому положенні.
- Утримуйте голку, яку виймаєте, пристроєм для встановлення голки (зберігається у кришці петляча).
- Відпустіть гвинт голки і вийміть голку.

- (C) Ліва голка для плоских швів (ЛГП)
- (D) Середня голка для плоских швів (СГП)
- (E) Права голка для плоских швів (ПГП)



УВАГА:

Після вилучення голки, яка цього разу не буде використовуватися для шиття, не забудьте затягнути кріпильний гвинт голки в отворі в голкотримач. Водночас не затягуйте занадто сильно, щоб не пошкодити голкотримач



Встановлення голок

- Утримуйте голку плоскою поверхнею (1) назад.
- Вставте голку в голкотримач до упору.
- Якщо під час встановлення голки ви спершу опустіть голку в отвір у голковій пластині, вона буде на одному рівні з кріпленням голки. У цьому випадку направте її вертикально вгору.

Машина працює зі спеціальними голками ELx705.

Не використовуйте звичайних голок для побутових швейних машин.

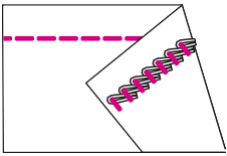
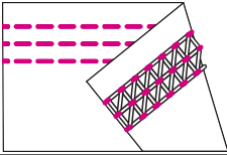
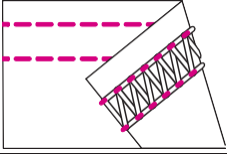
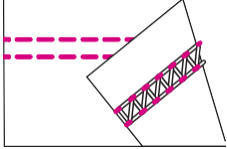
ЗВЕРНІТЬ УВАГУ:

Перед встановленням голок у гнізда (С-Е) потрібно послабити всі гвинти з внутрішнім шестигранником (3).

Після встановлення голок рівномірно затягніть всі гвинти (2).

Огляд строчок

Ця машина може виконувати чотири види строчок залежно від положення голок, способу заправлення нитки і рівня натягу нитки.

Вид строчки		Рекомендоване застосування		Сторінка
16	2-ниткова ланцюгова строчка		1-гольова 2-ниткова пряма строчка використовується для зшивання деталей або як декоративна строчка.	27
21	4-нитковий плоский шов		3-гольовий 4-нитковий плоский шов підходить для еластичних тканин, як-от трикотаж. Потрійна строчка виходить у разі одночасного використання лівої, середньої та правої голок.	31
22	3-нитковий плоский шов широкий		2-гольовий 3-нитковий плоский шов підходить для еластичних тканин, як-от трикотаж. Широка строчка утворюється за рахунок одночасного використання лівої і правої голок	30
23	3-нитковий плоский шов вузький		2-гольовий 3-нитковий плоский шов підходить для еластичних тканин, як-от трикотаж. Широка строчка утворюється за рахунок одночасного використання лівої і середньої голок.	30

Вид строчки (номер строчки BERNINA)	Рекомендовані налаштування машини			Натяг нитки			
	SL	DF	NP	Жовта	Зелена	Синя	Фіолетова
16	3	1		–	2.5	–	5.5
21	3	1		4.0	4.0	4.0	4.0
22	3	1		4.0	–	4.0	4.0
23	3	1		4.0	4.0	–	4.0

Рекомендовані налаштування машини

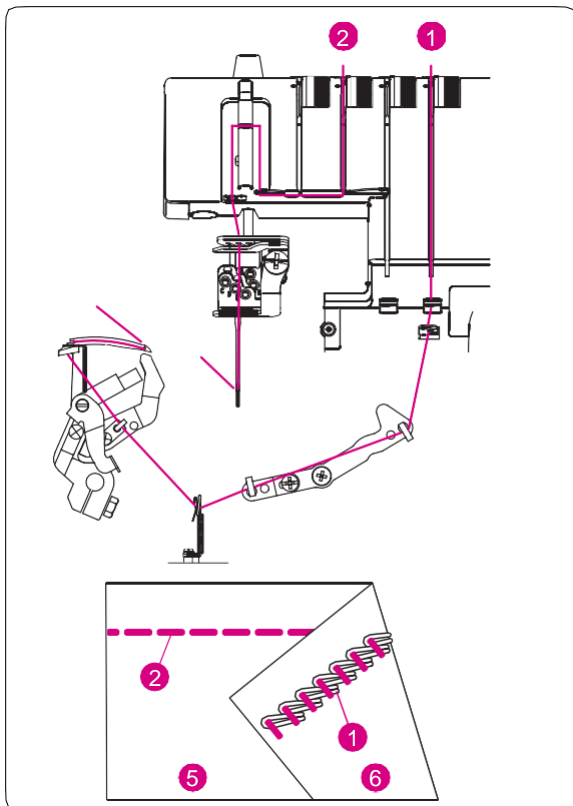
SL = довжина стібка
DF = регулятор диференціальної подачі
NP = положення голки

Колірне маркування натягу ниток

Жовта = (ЛГП)
Зелена = (СГП)
Синя = (ПГП)
Фіолетова = (СЛ)

Що більше значення встановлено на регульовальному коліщатку, то більший натяг ниток. Значення регулювання натягу, наведені на цій сторінці і в інструкції в цілому, є рекомендованими базовими значеннями. Регулюйте натяг нитки залежно від тканини і міцності використовуваної нитки. Для досягнення оптимальних результатів регулюйте натяг маленькими кроками (максимум на пів номера).

- Під час виконання ланцюгової строчки встановлюйте довжину стібка більше ніж 2 мм.
- Під час виконання плоских швів встановлюйте довжину стібка більше «» ніж (2,5 мм).



ЗАПРАВЛЕННЯ НИТОК У МАШИНУ

Схема заправлення ниток для ланцюгової строчки

- **Ланцюгові строчки**
 - На кришці петляча показана схема заправлення нитки з колірним маркуванням.
 - Заправляйте нитки послідовно (1)–(2).

- **Колірне маркування натягу ниток**

- (1) Ланцюгова строчка, нитка петляча (фіолетове маркування)
- (2) Ланцюгова строчка, голкова нитка (зелене маркування)
- (5) Лицьовий бік тканини
- (6) Виворітний бік тканини

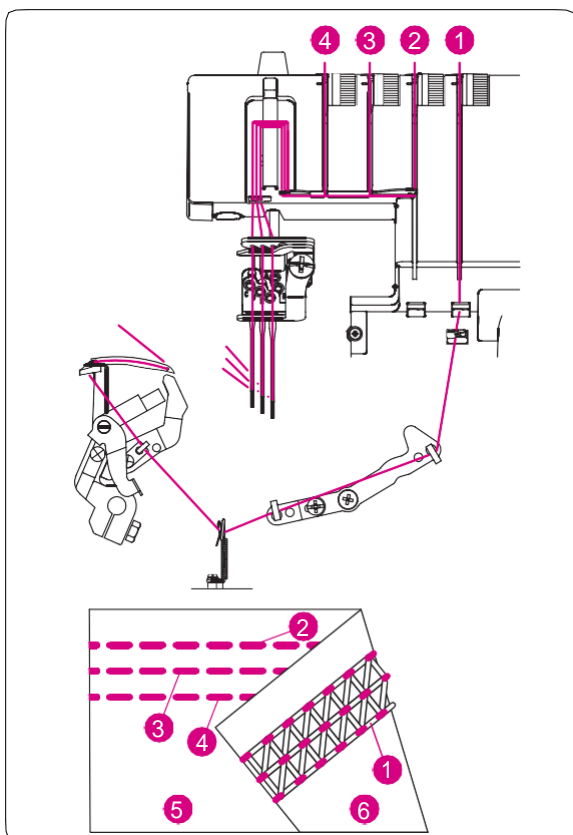
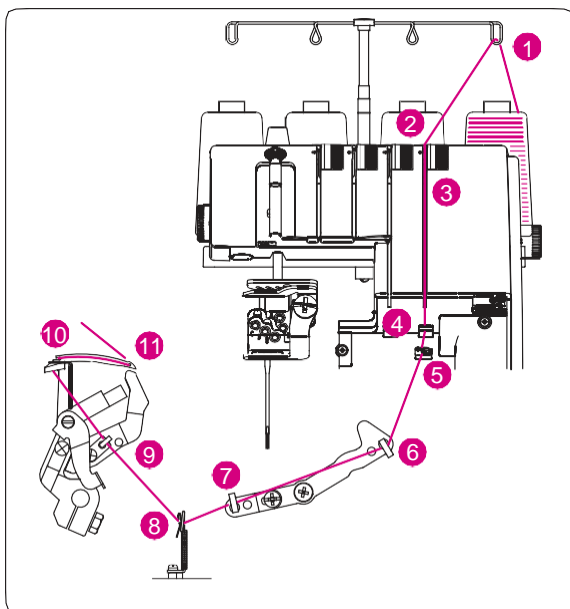


Схема заправлення ниток для плоских швів

- **Плоска строчка**
 - На кришці петляча показана схема заправлення нитки з колірним маркуванням.
 - Заправляйте нитки послідовно (1)–(4).

- **Колірне маркування натягу ниток**

- (1) Ланцюгова строчка, нитка петляча (фіолетове маркування)
- (2) Права голка для плоских швів (синє маркування)
- (3) Середня голка для плоских швів (зелене маркування)
- (4) Ліва голка для плоских швів (жовте маркування)
- (5) Лицьовий бік тканини
- (6) Виворітний бік тканини



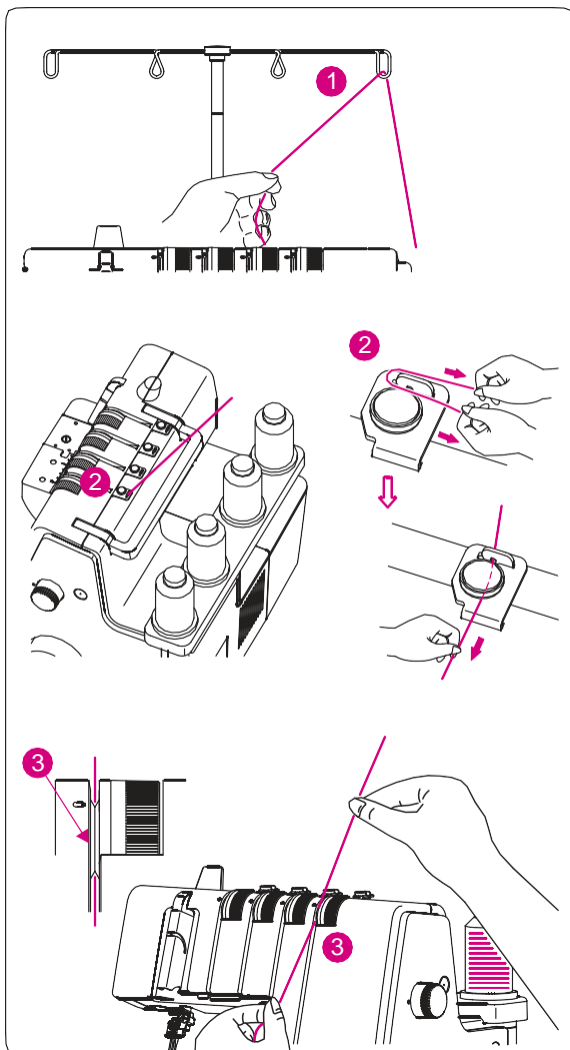
Заправлення ниток у петляч для ланцюгової строчки / плоского шва (фіолетове маркування)



УВАГА:

Вимкніть головний вимикач живлення.

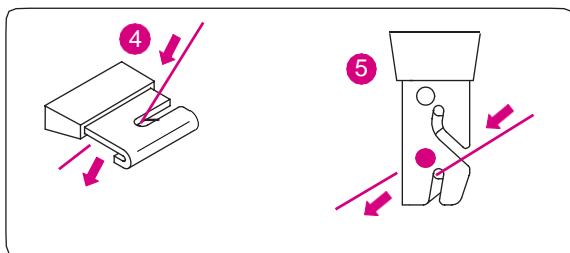
- Підніміть притискувальну лапку, щоб розкрити шайби регулятора натягу нитки.
- Заправте нитку в петляч для ланцюгової строчки/плоского шва через зазначені точки (1)–(11).



- Просуньте нитку через нитконаправлювач на себе (1).

- Проведіть нитку через напрямну попереднього натягу, протягнувши її вліво таким чином, щоб вона ковзнула під напрямну (2). Потім проведіть нитку, як показано, вправо повз пристрій попереднього натягу.

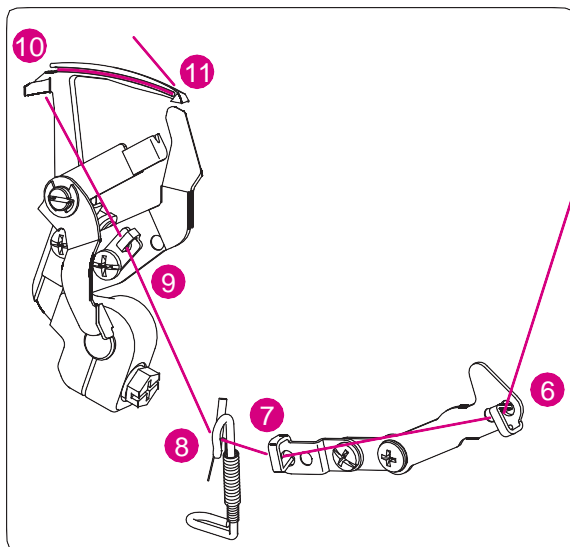
- Притримуючи нитку двома руками, заведіть її між шайбами регулятора натягу нитки і відтягніть вниз, щоб переконатися, що вона правильно розташовується між шайбами (3).



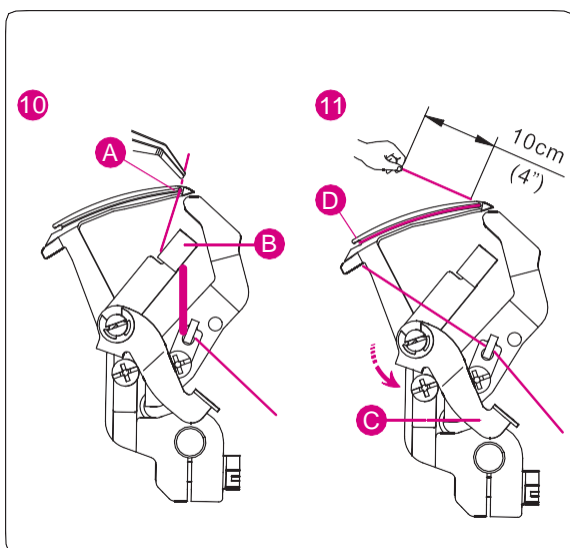
- Проверніть махове колесо на себе так, щоб петляч виступав над краєм голкової пластини приблизно на 10 мм.
- Заправте нитку в зоні петляча машини через нитконаправлювачі, позначені фіолетовим кольором (4)–(11).

ЗВЕРНІТЬ УВАГУ:

Використання пінцета, розташованого у кришці петляча, набагато полегшує процес заправлення нитки у вушко голки.



- Для просування нитки через нитконаправлювач (4) використовуйте кінчик пінцета.
- Просуньте нитку через передній проріз нитконаправлювача (5) за допомогою кінчика пінцета.
- Просуньте нитку через нитконаправлювач (6-9) за допомогою кінчика пінцета.



- Заправте нитку у вічко петляча (A) від себе.
- Витягніть приблизно 10 см нитки (4 дюйми) через петляч.
- Вкладіть нитку у V-подібний отвір (B) у нитконадівача.
- Міцно тримаючи кінець нитки лівою рукою, потягніть важіль нитконадівача (C) вгору в положення (D).

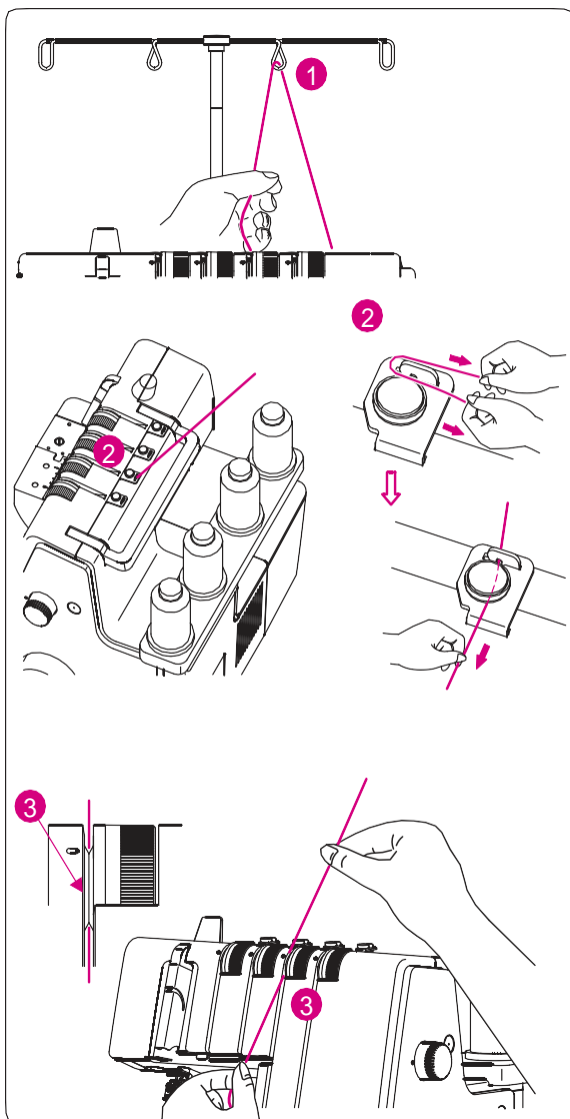
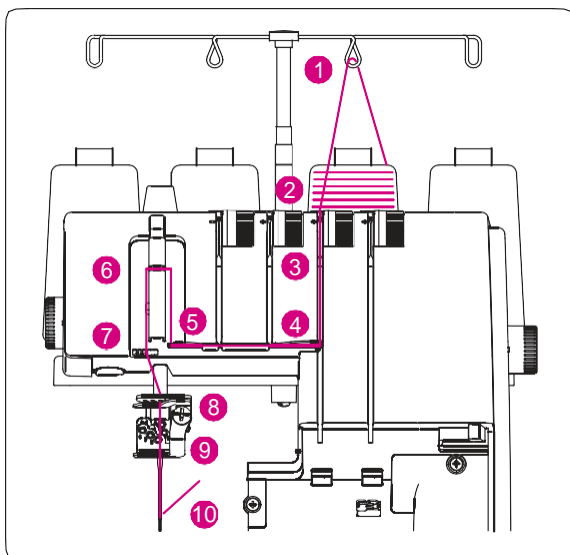
Заправлення нитки у праву голку для плоских швів (синє маркування) (E на голкотримачі)

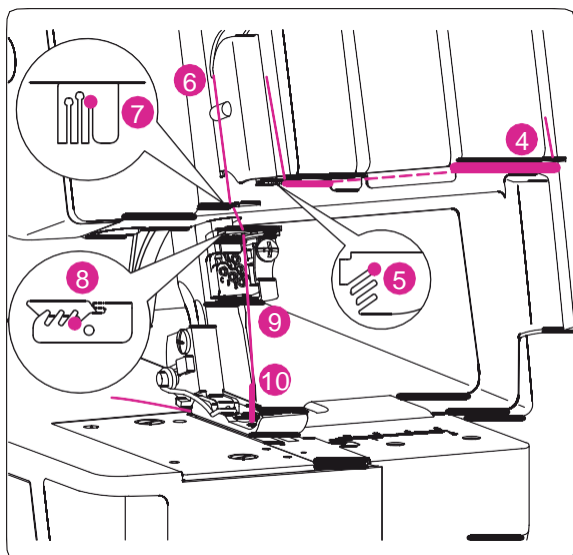


УВАГА:

Вимкніть головний вимикач живлення.

- Підніміть притискувальну лапку, щоб розкрити шайби регулятора натягу нитки.
- Заправте нитку в праву голку для плоских швів через зазначені точки (1)–(10).
- Просуньте нитку через нитконаправлювач на себе (1).
- Проведіть нитку через напрямну попереднього натягу, протягнувши її вправо таким чином, щоб вона ковзнула під напрямну (2). Потім проведіть нитку вправо повз пристрій попереднього натягу.
- Притримуючи нитку двома руками, заведіть її між шайбами регулятора натягу нитки і відтягніть донизу, щоб переконатися, що вона правильно розташовується між шайбами (3).



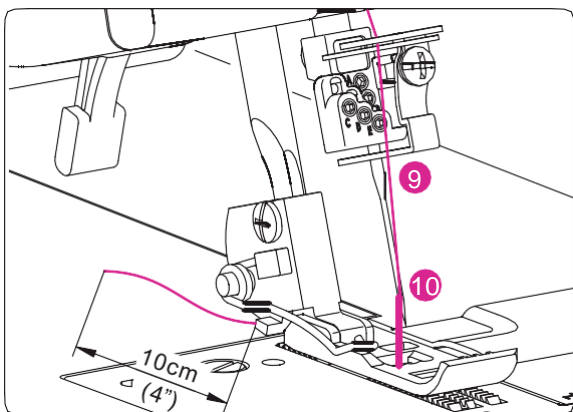


- Проведіть нитку через точки кріплення (4)–(9).

ЗВЕРНІТЬ УВАГУ:

Проведіть нитку через задній проріз нитко-направлявача (5).
Заведіть нитку в проріз у кришці нитко-притягувача оверлока (6).
Заведіть нитку в правий проріз нитко-направлявачів (7–9).

- Перш ніж всунути нитку у вушко голки, переконайтеся, що вона розташовується перед напрямником у нижній частині голкотримача для плоских швів.

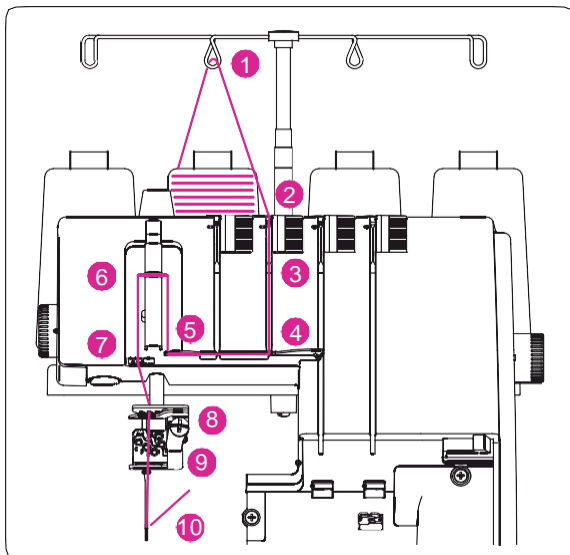


- Заправте нитку у вушко правої голки (10).

ЗВЕРНІТЬ УВАГУ:

Використання пінцета, розташованого в кришці петляча, набагато полегшує процес заправлення нитки у вушко голки.

- Витягніть приблизно 10 см (4 дюйми) нитки через вушко голки від себе.
- Потім проведіть нитку вліво назад під притисну лапку.



Заправлення нитки в середню голку для ланцюгової строчки/плоского шва (зелене маркування)

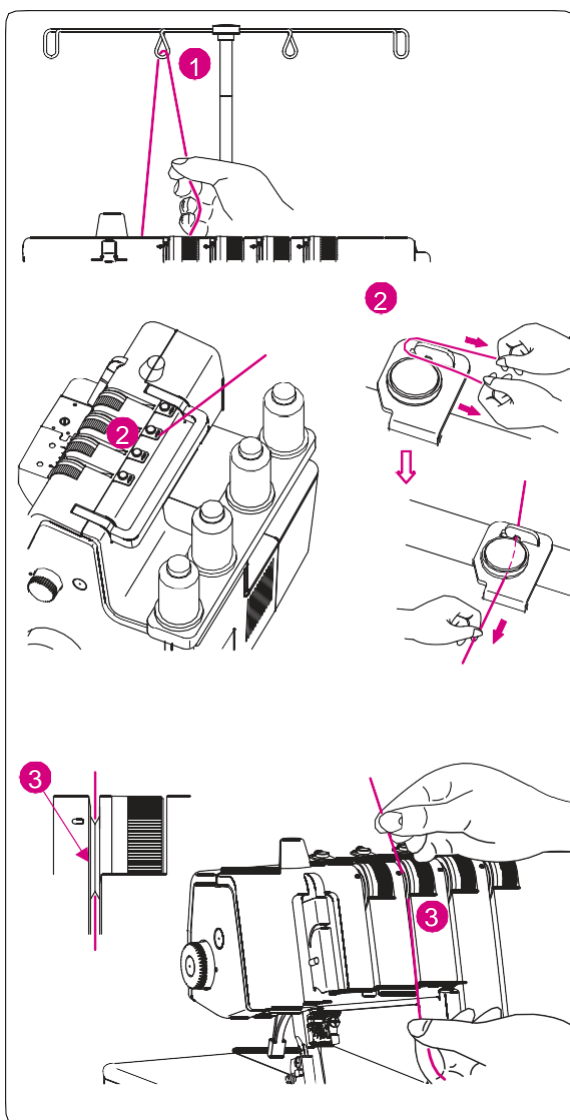
(D на голкотримачі)



УВАГА:

Вимкніть головний вимикач живлення.

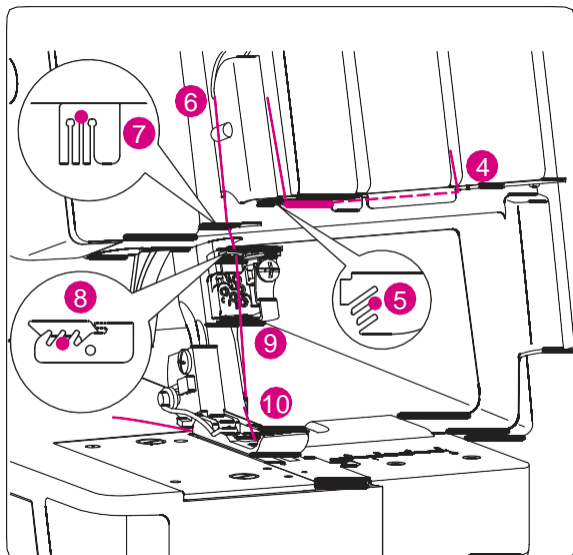
- Підніміть притисну лапку, щоб розкрити шайби регулятора натягу нитки.
- Заправте нитку в середню голку для ланцюгової строчки/плоского шва через зазначені точки (1)–(10).



- Просуньте нитку через нитконаправлювач на себе (1).

- Проведіть нитку через напрямну попереднього натягу, протягнувши її вправо таким чином, щоб вона ковзнула під напрямну (2). Потім проведіть нитку, як показано, вправо повз пристрій попереднього натягу.

- Притримуючи нитку двома руками, заведіть її між шайбами регулятора натягу нитки і відтягніть вниз, щоб переконатися, що вона правильно розташовується між шайбами (3).

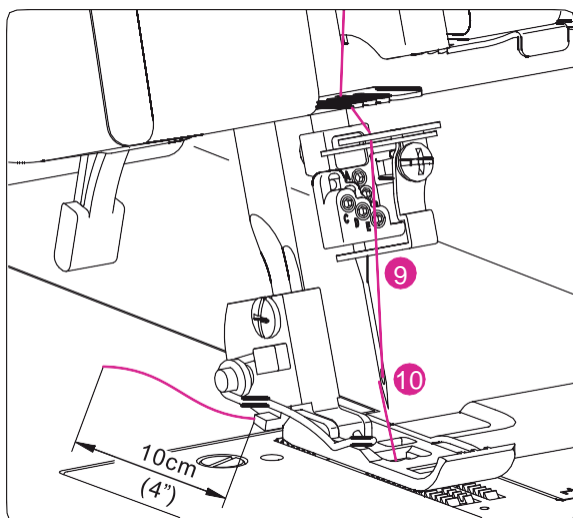


- Проведіть нитку через точки кріплення (4)–(9).

ЗВЕРНІТЬ УВАГУ:

Просуньте нитку через середній проріз нитконаправлювача (5).
Заведіть нитку в проріз у кришці нитконаправлювача оверлока (6).
Заведіть нитку в середній проріз у нитконаправлювачах (7–9).

- Перш ніж всунути нитку у вушко голки, переконайтеся, що вона розташовується перед нитконаправлювачем у нижній частині голкотримача для плоских швів.

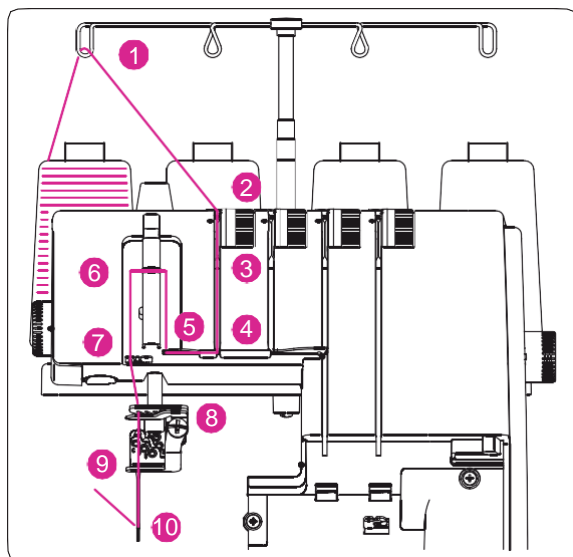


- Заправте нитку у вушко середньої голки (10).

ЗВЕРНІТЬ УВАГУ:

Використання пінцета, розташованого в кришці петляча, набагато полегшує процес заправлення нитки у вушко голки.

- Витягніть приблизно 10 см (4 дюйми) нитки через вушко голки від себе.
- Потім проведіть нитку вліво назад під притискну лапку.



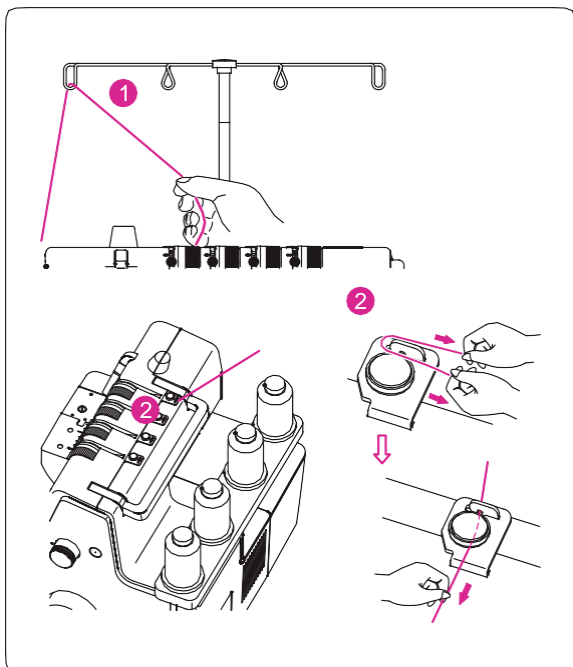
Заправлення нитки в голку для плоских швів (жовте маркування) (С на голкотримачі)



УВАГА:

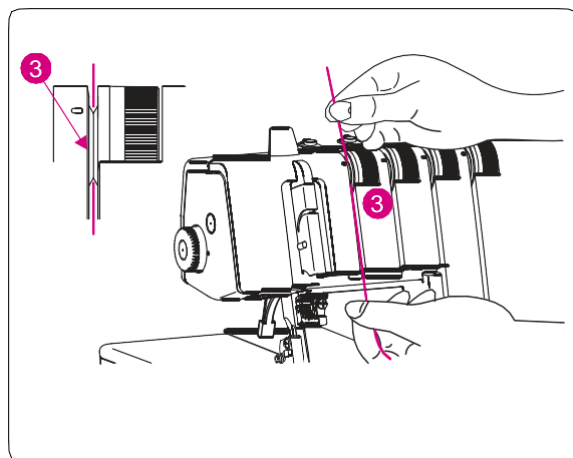
Вимкніть головний вимикач живлення.

- Підніміть притискувальну лапку, щоб розкрити шайби регулятора натягу нитки.
- Заправте нитку в середню голку для ланцюгової строчки/плоского шва через зазначені точки (1)–(10).

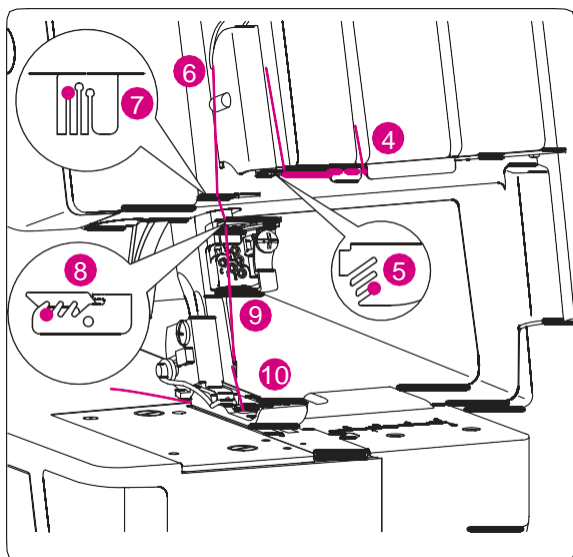


- Просуньте нитку через нитконаправлювач на себе (1).

- Проведіть нитку через напрямну попереднього натягу, протягнувши її вправо таким чином, щоб вона ковзнула під напрямну (2). Потім проведіть нитку, як показано, вправо повз пристрій попереднього натягу.



- Притримуючи нитку двома руками, заведіть її між шайбами регулятора натягу нитки і відтягніть вниз, щоб переконатися, що вона правильно розташовується між шайбами (3).

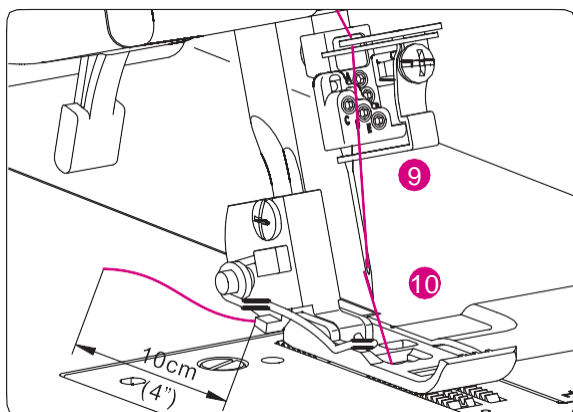


- Проведіть нитку через точки кріплення (4)–(9).

ЗВЕРНІТЬ УВАГУ:

Проведіть нитку через передній проріз нитконаправлювача (5).
Заведіть нитку в проріз у кришці ниткопритягувача оверлока (6).
Заведіть нитку в лівий проріз у нитконаправлювачах (7–9).

- Перш ніж всунути нитку у вушко голки, переконайтеся, що вона розташовується перед нитконаправлювачем у нижній частині голкотримача для плоских швів.



- Заправте нитку у вушко лівої голки (10).

ЗВЕРНІТЬ УВАГУ:

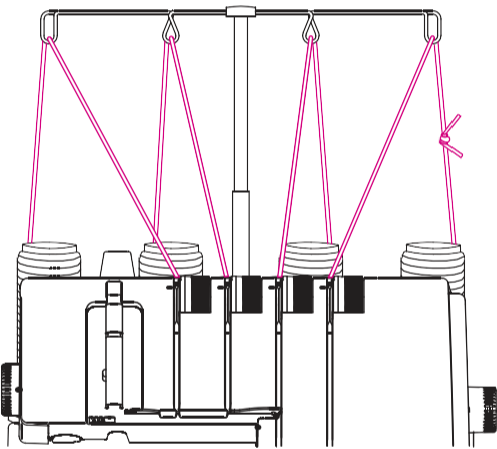
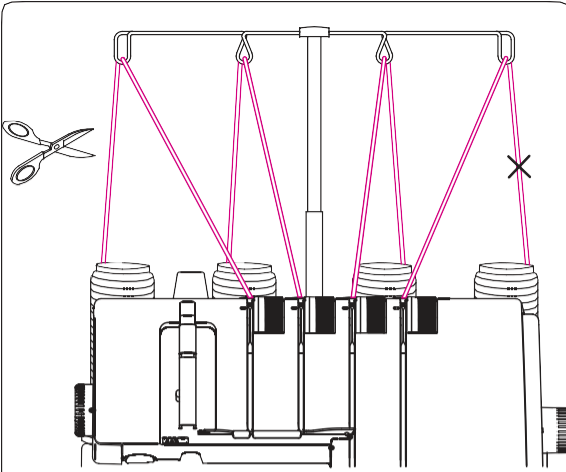
Використання пінцета, розташованого у кришці петляча, набагато полегшує процес заправлення нитки у вушко голки.

- Витягніть приблизно 10 см (4 дюйми) нитки через вушко голки від себе.
- Потім проведіть нитку вліво назад під притиснутою лапкою.

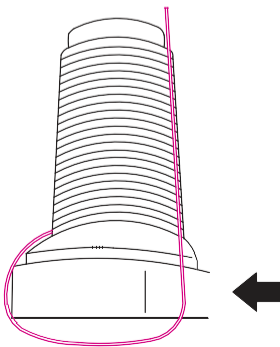
ЗМІНА НИТОК

Шляхом зв'язування

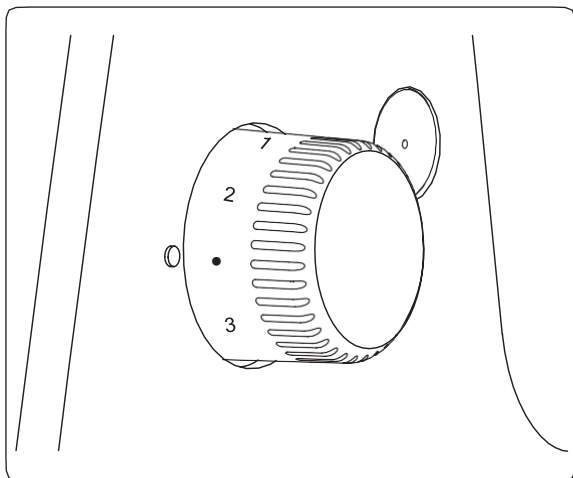
- Щоб змінити тип або колір нитки, обріжте нитку біля котушки.



- Встановіть нові котушки з нитками на катушкотримач.
- Зв'яжіть стару і нову нитку. Обріжте кінці ниток на відстані 2-3 см (1 дюйм). Якщо ви відріжете нитки занадто коротко, вузлик може розв'язатися.
- Сильно потягніть за обидва кінці, щоб переконатися, що вузлик не розв'яжеться.
- Підніміть притиснуву лапку, щоб розкрити шайби регулятора натягу нитки.



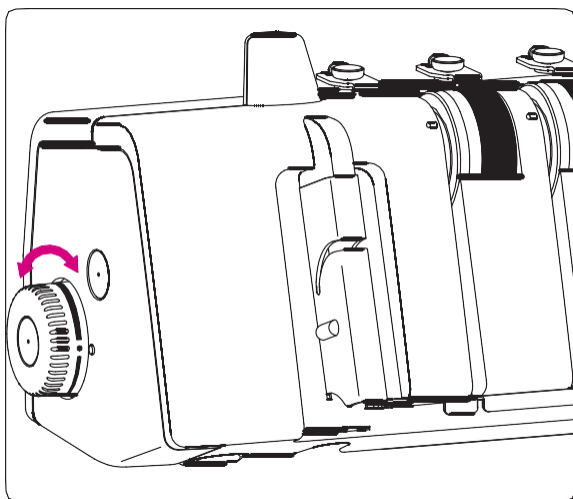
- Протягніть нитки через машину по одній.
- Якщо нитки протягуються важко, перевірте, чи не заплуталися вони на нитконаправлювачі й не обкрутилися довкола підставки для катушок.
- Якщо вузлик перебуває перед голками, **ПРИПИНІТЬ** протягувати нитки.
- Відріжте вузлик і всуньте нитку у вушко голки.



НАЛАШТУВАННЯ

Довжина стібка

- Здебільшого регулятор довжини стібка має стояти на «•».
- Під час шиття цупких тканин вибирайте довжину стібка у діапазоні • – 4.
- Під час шиття тканин з високим вмістом еластичних волокон вибирайте довжину стібка у діапазоні 2–4.



Притиск лапки

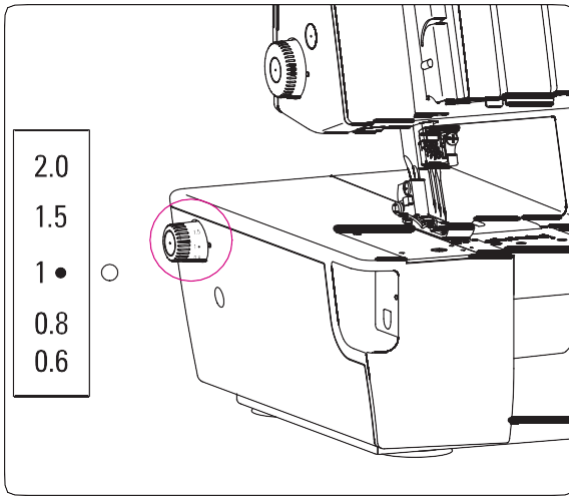
У цієї машини притиск лапки відрегульований на заводі-виробнику таким чином, що він підходить для шиття тканин середньої щільності.

Більшість тканин не потребують регулювання притиску лапки. Проте бувають випадки, коли регулювання потрібне, наприклад, під час шиття легких і цупких тканин.

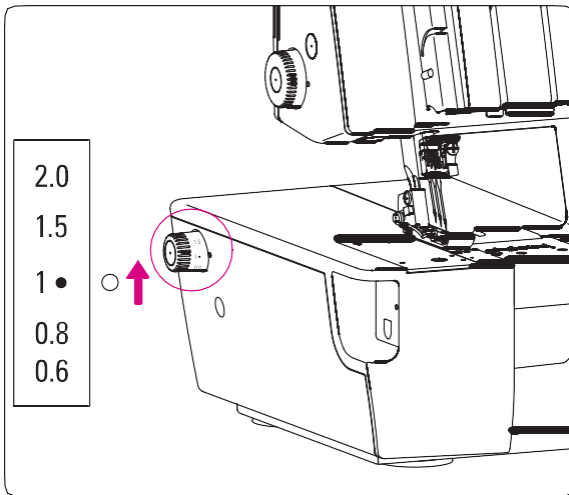
Виберіть у цих випадках «•» - нормальний притиск, «L» - найслабший притиск і «H» - найсильніший притиск.

- Зменшуйте притиск для легких тканин.
- Збільшуйте притиск для цупких тканин.
- Зробіть пробну строчку, щоб визначити потрібний ступінь притиску для оброблюваної тканини.

ДИФЕРЕНЦІЙНА РЕЙКА



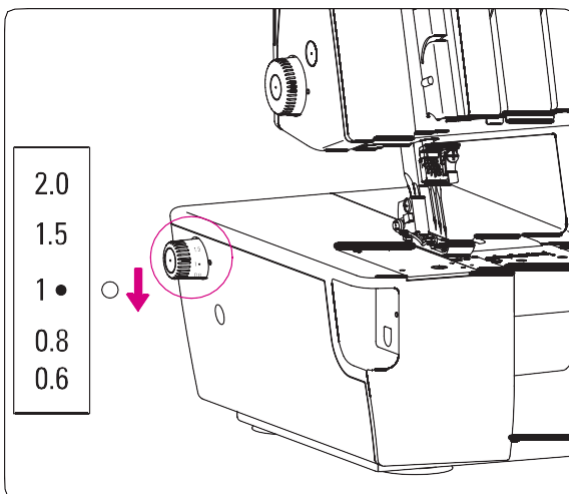
- Диференціальна рейка «розтягує» або «призбирує» тканину завдяки тому, що задні гребінки просувають тканину швидше або, відповідно, повільніше, ніж передні гребінки.
- Співвідношення просування тканини передніми і задніми гребінками перебуває у діапазоні 0,6-2,0. Регулювання здійснюється за допомогою регулятора диференціальної подачі на лівому боці машини.
- Використання диференціальної рейки надзвичайно ефективно під час обметування трикотажних тканин або косих зрізів тканини
- Налаштування «1» відповідає регулюванню диференціальної подачі у співвідношенні 1:1.



Призібраний плоский шов (1–2.0)

- **Регулювання диференціальної подачі для отримання ефекту "призібрання"**

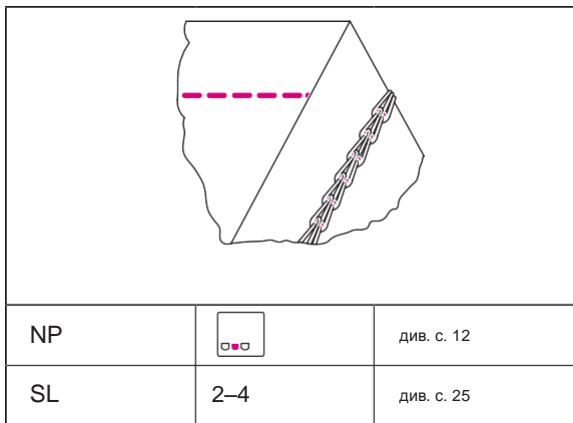
- Встановіть регулятор диференціальної подачі на «1», як показано вище.
- Вибір регулювання залежить від оброблюваної тканини, а також від того, скільки тканини потрібно гофрувати.
- Перед тим, як починати шити основний виріб, виберіть відповідне регулювання і перевірте його на клаптику тканини.



Розтягнений плоский шов (1–0.6)

- **Регулювання диференціальної подачі тканини для отримання ефекту розтягнення**

- Встановіть регулятор диференціальної подачі між «0,6» і «1», як показано нижче.



ВИКОНАННЯ ЛАНЦЮГОВОЇ СТРОЧКИ

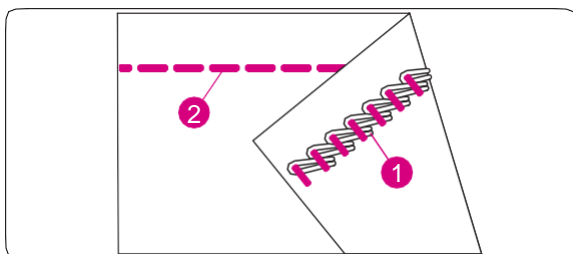
2-ниткова ланцюгова строчка

ЗВЕРНІТЬ УВАГУ:

- Наведені значення регулювання натягу мають рекомендаційний характер.
- Оптимальний рівень регулювання натягу залежить від таких чинників:
 1. Виду і товщини тканини.
 2. Номеру голки
 3. Товщини, виду і вмісту волокон у нитці
- Довжина стібка для ланцюгової строчки має бути більше ніж 2 мм.

• Правильний натяг

- Відрегулюйте натяг кожної нитки на рекомендоване значення і зробіть пробну строчку на невеликому клаптику тканини.



2-ниткова ланцюгова строчка

Тканина середньої щільності	Регулятор натягу нитки			
	Жовта	Зелена	Синя	Фіолетова
Поліестер		2.5		5.5

• Корекція натягу ниток

Якщо голкова нитка для ланцюгової строчки натягнута занадто слабо:

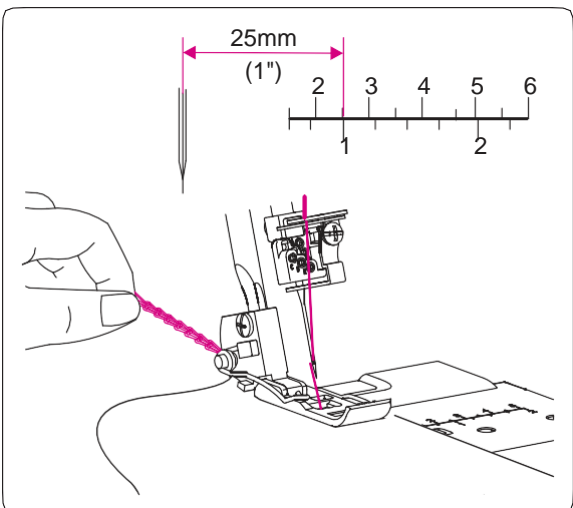
- Встановіть натяг голкової нитки (зелене маркування) на більш високе значення.
- Або встановіть натяг нитки петляча (фіолетове маркування) на більш низьке значення.

• Інструкція з шиття

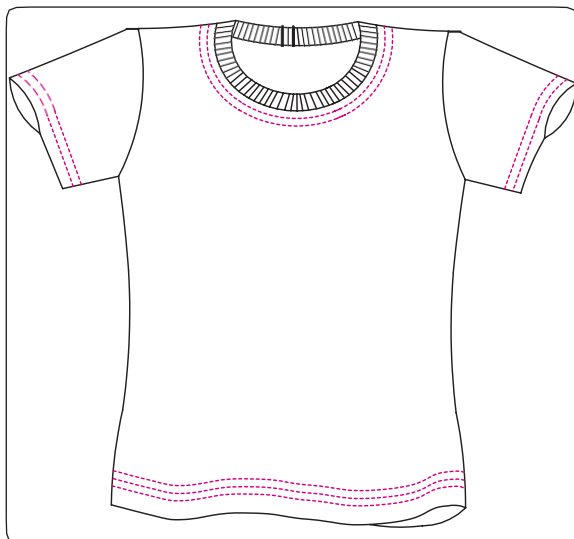
Ланцюгова строчка виконується за допомогою двох ниток, однієї голки й одного петляча.

• Початок і кінець операції

- Починаючи виконання строчки, злегка відтягніть ланцюжок ниток від себе так, щоб голка увійшла в тканину.
- Якщо ви починаєте шити, щойно заправивши нитки в машину, зробіть строчку на маленькому клаптику тканини завдовжки 2-3 см і продовжуйте шити, щоб утворився ланцюжок ниток.
- У кінці кожного рядка злегка відтягуйте тканину від себе, продовжуючи строчити, щоб також утворився ланцюжок ниток.

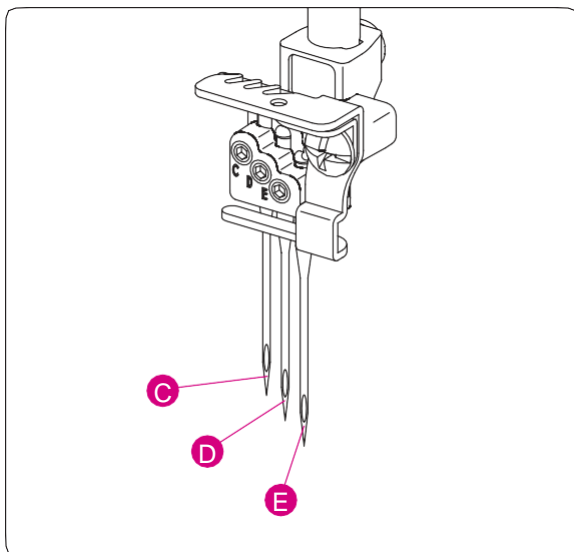


Див. колірне маркування ниток на стор. 15.



ВИКОНАННЯ ПЛОСКИХ ШВІВ

- Ця машина може виконувати 3-ниткові плоскі шви завширшки 5,6 мм.
- Плоский шов використовується для оброблення низу виробу і рукавів, пришивання трикотажної бейки до горловини або декоративних швів.
- Плоска строчка найкраще підходить для еластичних тканин, як-от трикотаж і джерсі.
- Також можна використовувати її на тканих матеріалах на кшталт джинсового. Однак при цьому потрібна максимальна обережність під час регулювання натягу ниток через ризик їх обриву або пропуску стібків.
- Якщо під час шиття джинсової тканини відбувається обрив нитки або пропуск стібків, насамперед потрібно замінити голки, а потім поетапно відрегулювати натяг ниток (на 1/4 номера).



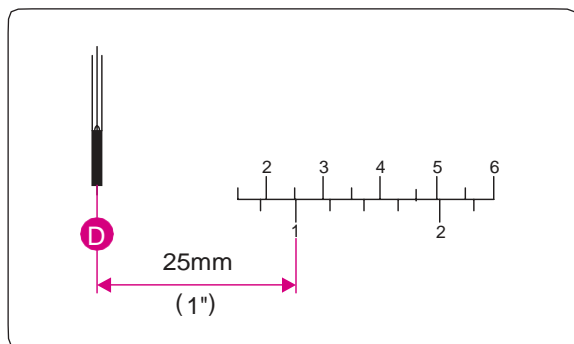
Налагодження машини



УВАГА:

Вимкніть головний вимикач живлення.

- Відкрийте кришку петляча. (див. стор. 9)
- Для виконання потрібного плоского шва завширшки 5,6 мм встановіть праву голку (E), середню голку (D) і голку (C) для плоских швів. (див. стор. 12)
- Заправте нитку в голки (E), (D) і (C) та в петляча для ланцюгової строчки (фіолетове маркування) (див. сторінки 18-23)



- Шкала на кришці механізму плоских швів стосується до середньої голки для плоских швів.
- Використовуйте її для точного позиціонування краю тканини.
- Закрийте кришку петляча.

Додаткова інформація щодо виконання плоских швів

• На початку строчки

- (a) Підніміть притискну лапку.
- (b) Підкладіть клаптик тканини під притискну лапку за голкою.
- (c) Опустіть притискну лапку.

ЗВЕРНІТЬ УВАГУ:

Якщо строчка має починатися посередині клаптика тканини, розташуйте тканину у потрібній точці початку строчки.

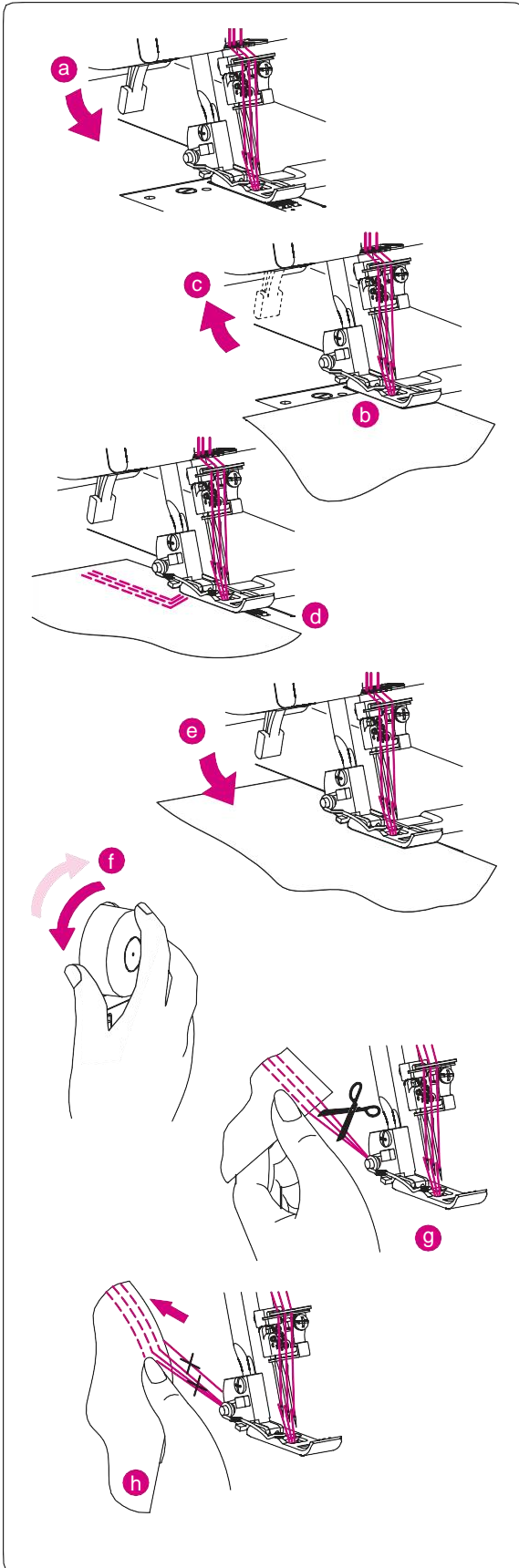
• У кінці строчки

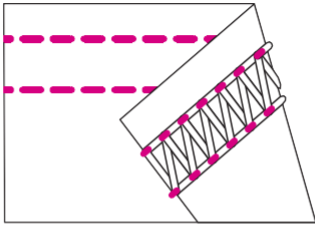

- (d) У кінці строчки зупиніть машину.
- (e) Підніміть притискну лапку.

- (f) Прокрутіть махове колесо на один оберт (проти годинникової стрілки), а потім на один оберт назад за годинниковою стрілкою.
- (g) Злегка відтягніть тканину від себе й обріжте нитки для вилучення тканини.

ЗВЕРНІТЬ УВАГУ:

- (h) Ці вказівки стосуються виконання плоских швів, позаяк під час їх виконання неможливо прострочити ланцюжок ниток.



		
NP		див. с. 12
SL	3-4	див. с. 25

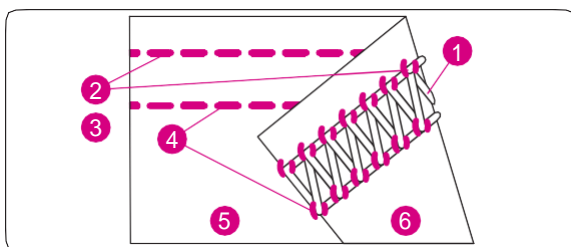
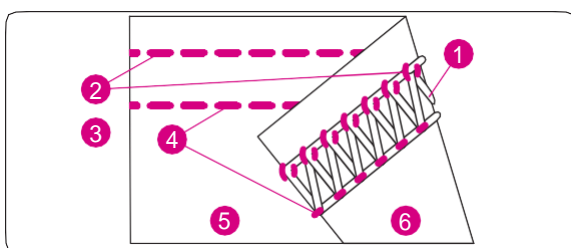
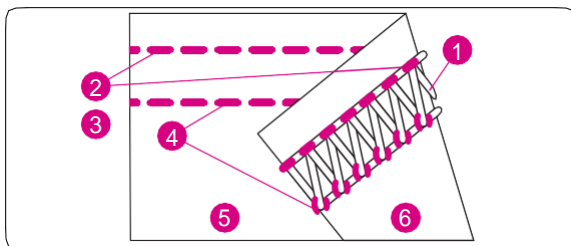
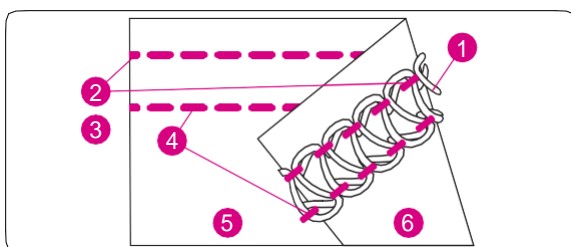
3-НИТКОВИЙ ПЛОСКИЙ ШОВ

ЗВЕРНІТЬ УВАГУ:

- Наведені значення регулювання натягу мають рекомендаційний характер.
- Оптимальний рівень регулювання натягу залежить від таких чинників:
 1. Вид і товщина тканини
 2. Номер голки
 3. Товщини, виду і вмісту волокон у нитці
- Довжина стібка плоского шва має бути більше «*» ніж (2,5 мм).

• Правильний натяг

- Відрегулюйте натяг кожної нитки на рекомендоване значення і зробіть пробну строчку на невеликому клаптику тканини.



Див. колірне маркування ниток на стор. 15.

3-нітковий плоский шов широкий

Тканина	Регулятор натягу нитки			
	Жовта	Зелена	Синя	Фіолетова
Поліестер	4.0		4.0	4.0

3-нітковий плоский шов вузький

Тканина	Регулятор натягу нитки			
	Жовте	Зелене	Синє	Фіолетове
Поліестер	4.0	4.0		4.0

• Корекція натягу ниток

Якщо нитка петляча натягнута занадто слабо:

- Встановіть натяг нитки петляча (фіолетове маркування) на більш високе значення.

Якщо ліва голкова нитка натягнута занадто слабо:

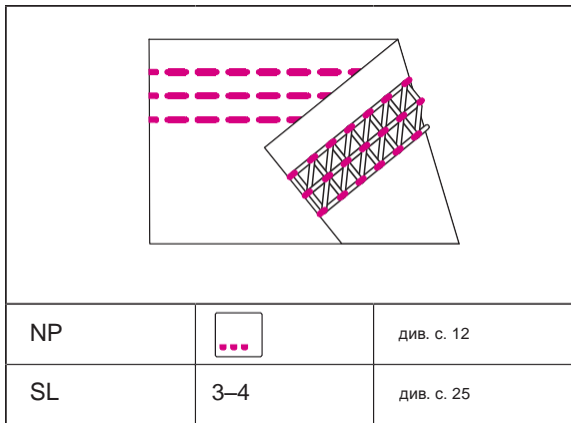
- Встановіть натяг лівої голкової нитки (жовте маркування) для плоских швів на більш високе значення.
- Або встановіть натяг нитки петляча (фіолетове маркування) на більш низьке значення.

Якщо права голкова нитка натягнута занадто слабо:

- Встановіть натяг правої голкової нитки (зелене маркування) або (синє маркування) на більш високе значення.
- Або встановіть натяг нитки петляча (фіолетове маркування) на більш низьке значення.

Якщо лицьовий бік тканини між голковими нитками починає зморщуватися і шви на виворітному боці занадто стягуються:

- Встановіть натяг нитки петляча (фіолетове маркування) на більш низьке значення.



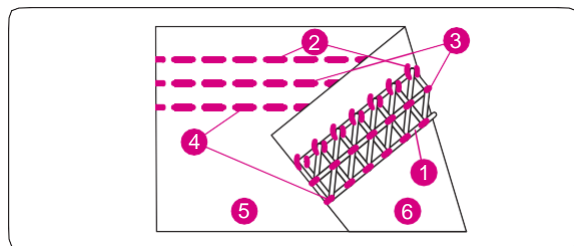
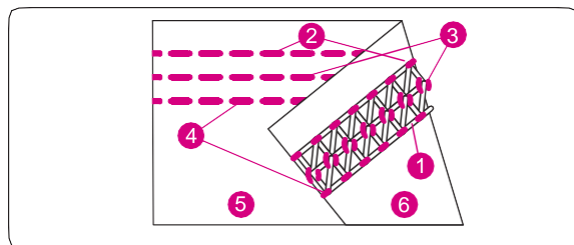
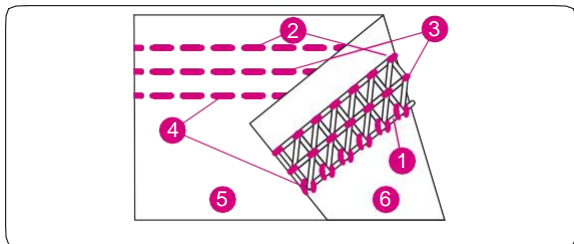
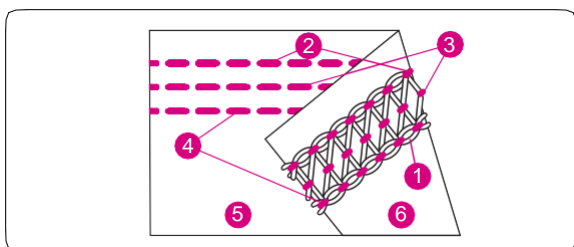
4-НИТКОВИЙ ПЛОСКИЙ ШОВ

ЗВЕРНІТЬ УВАГУ:

- Наведені значення регулювання натягу мають рекомендаційний характер.
- Оптимальний рівень регулювання натягу залежить від таких чинників:
 1. Виду і товщини тканини
 2. Номеру голки
 3. Товщини, виду і вмісту волокон у нитці
- Довжина стібка плоского шва має бути більше «*» ніж (2,5 мм).

• Правильний натяг

- Відрегулюйте натяг кожної нитки на рекомендоване значення і зробіть пробну строчку на невеликому клаптику тканини.



Див. колірне маркування ниток на стор. 15.

4-НИТКОВИЙ ПЛОСКИЙ ШОВ

Тканина	Регулятор натягу нитки			
	Жовта	Зелена	Синя	Фіолетова
Поліестер	4.0	4.0	4.0	4.0

• Корекція натягу ниток

Якщо нитка петляча натягнута занадто слабо:

- Встановіть натяг нитки петляча (фіолетове маркування) на більш високе значення.

Якщо ліва голкова нитка натягнута занадто слабо:

- Встановіть натяг лівої голкової нитки (жовте маркування) для плоских швів на більш високе значення.

- Або встановіть натяг нитки петляча (фіолетове маркування) на більш низьке значення.

Якщо середня голкова нитка натягнута занадто слабо:

- Встановіть натяг середньої голкової нитки (зелене маркування) на більш високе значення.
- Або встановіть натяг нитки петляча (фіолетове маркування) на більш низьке значення.

Якщо права голкова нитка натягнута занадто слабо:

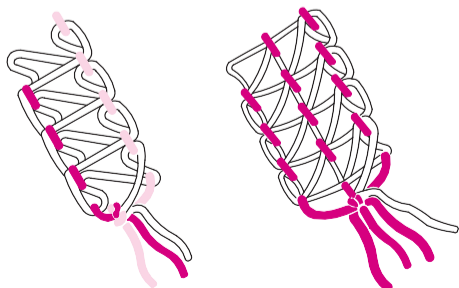
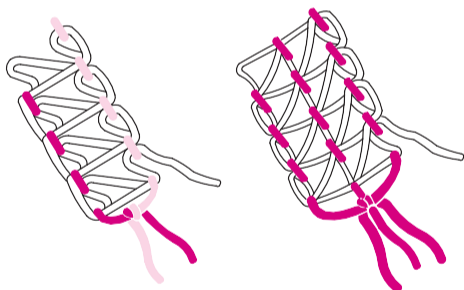
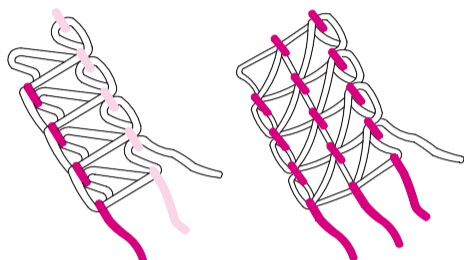
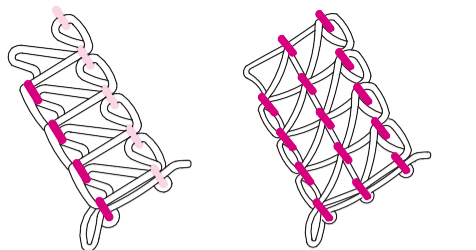
- Встановіть натяг правої голкової нитки (синє маркування) на більш високе значення.
- Або встановіть натяг нитки петляча (фіолетове маркування) на більш низьке значення.

Якщо лицьовий бік тканини між голковими нитками починає зморщуватися і шви на виворітному боці занадто стягуються:

- Встановіть натяг нитки петляча (фіолетове маркування) на більш низьке значення.

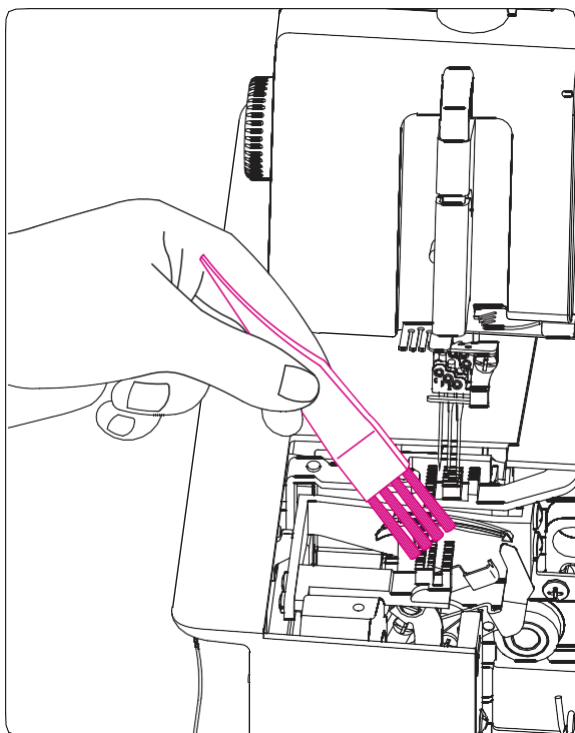
ЗАКРІПКА У КІНЦІ СТРОЧКИ

- Оскільки плоскі шви розпускаються під час витягування нитки петляча у кінці операції, то їх можна закріпити у такий спосіб.
- У кінці строчки біля зрізу тканини зв'яжіть спершу голкові нитки (2 або 3), що виступають за край тканини, як показано на малюнку ліворуч. Потім зв'яжіть ці нитки з нитками петляча.
- Якщо строчка закінчується в середині тканини, витягніть голкові нитки (2 або 3) на виворітний бік і зв'яжіть всі нитки, як описано вище.
- Обріжте кінці ниток, що виступають.



ЗВЕРНІТЬ УВАГУ:

- Початок шва здебільшого не розпускається. Однак для надійності слід закріпити нитки на початку шва так само, як описано вище (якщо строчка закінчується біля зрізу тканини).



ОБСЛУГОВУВАННЯ МАШИНИ

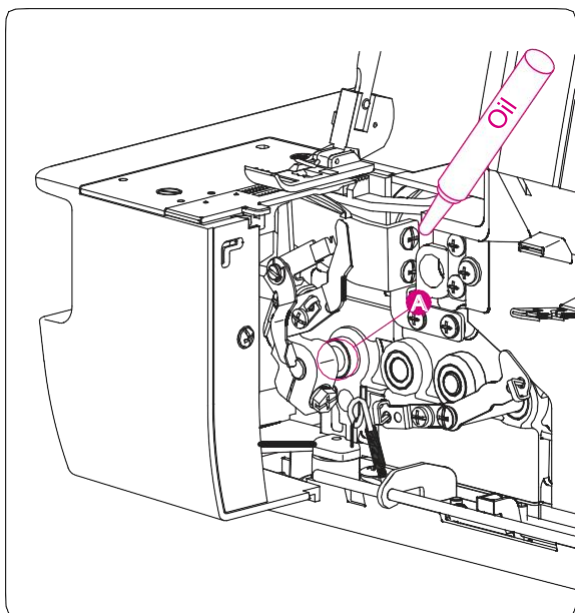
Очищення машини



УВАГА:

Перед очищенням машини вийміть мережеву вилку з розетки

- За допомогою сухої щітки видаліть ворс із зони петляча і голкової пластини.



Змащення машини



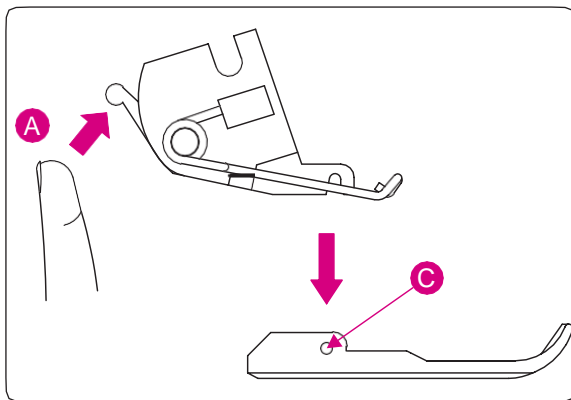
УВАГА:

Перед змащенням машини вийміть мережеву вилку з розетки

- Після ретельного очищення капніть по краплі мастила у зазначених місцях машини.

ЗВЕРНІТЬ УВАГУ:

Використовуйте тільки мастило для швейних машин. Не використовуйте інших мастил, позаяк це може призвести до пошкодження.



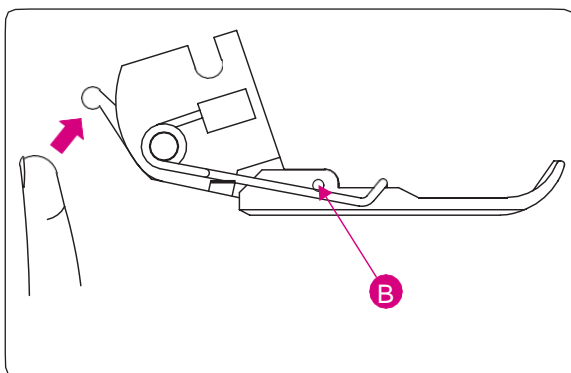
СПЕЦІАЛЬНЕ ПРИЛАДДЯ

Окремо в продажу є такі додаткові лапки, розроблені спеціально для цієї машини.

ЗВЕРНІТЬ УВАГУ:

Не використовуйте лапки для інших машин. Використання невідповідної лапки може призвести до зачіпання між голкою і ножом і виявитися небезпечним.

Пристібувальні лапки цієї машини дають змогу легко замінювати їх.



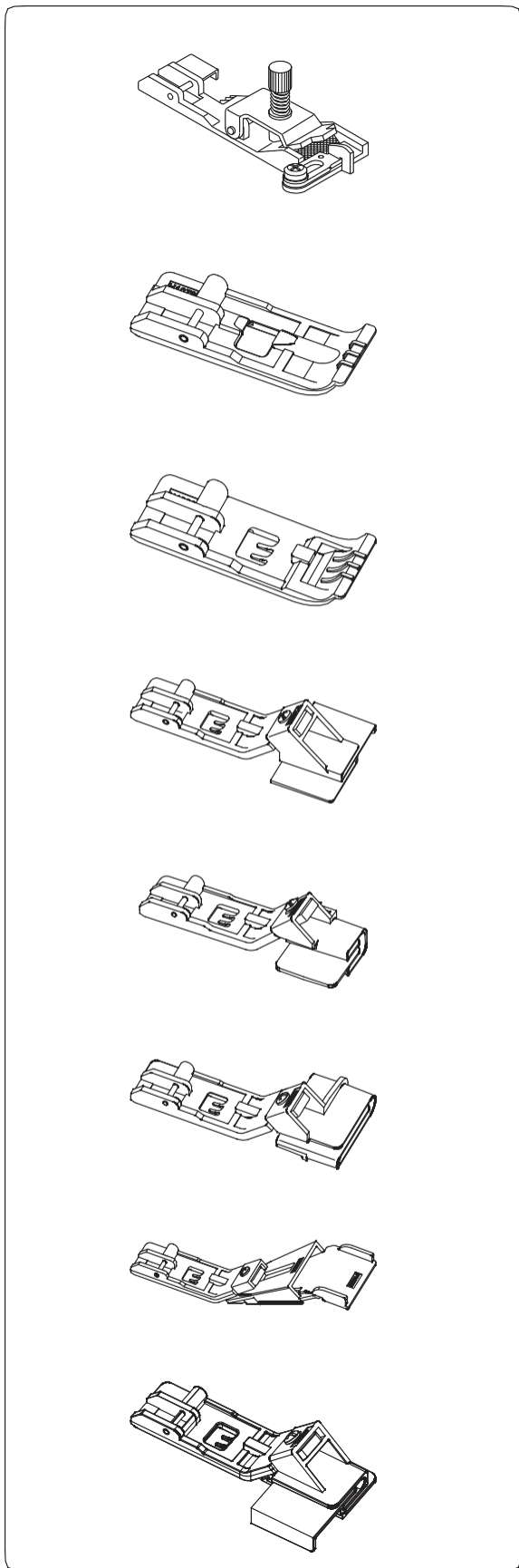
Пристібувальна лапка

• Зняття

- Проверніть махове колесо, щоб підняти голки в крайнє верхнє положення.
- Підніміть притисну лапку.
- Натисніть на червоний важіль (A) на задньому боці лапкотримача вгору, підшова притисної лапки звільниться. Відтисніть лапкотримач у друге положення і відтягніть підшоку притисної лапки ліворуч.

• Заміна

- Розташуйте підшоку притисної лапки під лапкотримачем так, щоб шарнірний палець (C) увійшов в отвір (B) у лапкотримачі. Потім опустіть лапкотримач.
- Якщо розташувати підшоку лапки під лапкотримачем не виходить, підніміть лапкотримач у верхнє положення й, утримуючи його в цьому положенні, заведіть під нього підшоку лапки. Потім опустіть лапкотримач.
- Підніміть лапкотримач і переконайтеся, що підшоку притисної лапки правильно зафіксована на лапкотримачі.



Додаткове приладдя

- **Притискна лапка для резинок**

- Направляє і розтягує резинку під час настроювання. Ідеально підходить для оброблення спідньої білизни, купального та спортивного одягу та домашнього текстилю.

- **Лапка для вшивання шнура з нап'ямною**

- Точно і рівно направляє декоративні шнури завтовшки до 2 мм під плоским швом одночасно з їх пришиванням. Як варіант її можна використовувати також для виготовлення і пришивання кантів.

- **Стандартна прозора лапка**

- Прозора підшва притискної лапки забезпечує гарний огляд строчки. Вона ідеально підходить для виконання розмічених декоративних швів і позиціонування голки на початку або в кінці шва.

- **Лапка для пришивання мережив**

- Призначена для пришивання мережив, стрічок, тасьми й шлярок під зріз тканини. Нижній край тканини одночасно обметують вузьким або широким плоским швом.

- **Лапка для окантування зрізів косою-бейкою без попереднього випрасування**

- Призначена для простого оброблення зрізів косою-бейкою завширшки від 25 до 28 мм без попереднього випрасування бейки. Для професійного зовнішнього вигляду можна використовувати також самостійно розкроєну косу-бейку.

- **Лапка для підрублення**

- Дає змогу швидко і просто виконувати підгинання низу виробу заввишки до 2,5 см. Для обметування зрізів можна використовувати вузькі або широкі плоскі шви.

- **Лапка для шлевок**

- Згинає косу-бейку або пряму тасьму в шлевку або бретельку, яка потім легко і швидко прошивається плоскою або ланцюговою строчкою.

- **Лапка для пришивання мережив з одночасним підрубленням**

- Використовується для пришивання стрічок, тасьми і мережив до краю тканини, яка одночасно підгинається і прошивається. Плоский шов одночасно обметує обидва краї, водночас тканина підгинається на 1 см.

УСУНЕННЯ НЕСПРАВНОСТЕЙ

Проблема	Причина	Сторінка з рішенням
Подача тканини	1. Встановіть велику довжину стібка.	25
	2. У випадку з товстою тканиною збільште притиск лапки.	25
	3. У випадку з тонкою тканиною зменште притиск лапки.	25
Поломка голки	1. Правильно встановіть голку.	12
	2. Затягніть кріпильний гвинт голки.	12
	3. Для товстих тканин використовуйте голки більшого розміру.	12
Обрив нитки	1. Перевірте шлях заправлення нитки.	15–23
	2. Переконайтеся, що нитка не заплуталася і не застрягла.	20
	3. Правильно встановіть голку.	12
	4. Встановіть нову голку; встановлена голка може бути деформована або мати затуплений кінець.	12
	5. Використовуйте тільки високоякісні нитки.	37
	6. Послабте натяг ниток.	27–31
Пропуск стібків	1. Встановіть нові голки; встановлені голки можуть бути деформовані або мати затуплений кінець. Використовуйте тільки голки для оверлока ELx705.	12
	2. Затягніть кріпильний гвинт голки.	12
	3. Правильно встановіть голку.	12
	4. Змініть тип або розміри голок.	12
	5. Перевірте шлях заправлення нитки.	15–23
	6. Збільште притиск лапки.	25
	7. Використовуйте тільки високоякісні нитки.	37
Нерівномірні стібки	1. Відрегулюйте натяг ниток.	27
	2. Переконайтеся, що нитка не заплуталася і не застрягла.	20
	3. Перевірте шлях заправлення нитки.	15–23
Зморщування шва	1. Послабте натяг ниток.	27–31
	2. Переконайтеся, що нитка не заплуталася і не застрягла.	20
	3. Використовуйте високоякісні тонкі нитки.	37
	4. Зменште довжину стібка.	25
	5. У випадку з тонкою тканиною зменште притиск лапки.	25
Застрягання тканини	1. Перш ніж почати шиття, закрийте кришку петляча.	9
	2. Переконайтеся, що нитка не заплуталася і не застрягла.	20
	3. Спершу прихопіть шари з товстої тканини на звичайній машині, перш ніж шити оверлоком.	
Машина не працює	1. Під'єднайте машину до джерела напруги і ввімкніть її.	9, 10
	2. Закрийте кришку петляча.	

ТАБЛИЦЯ ВИКОРИСТОВУВАНИХ ТКАНИН, НИТОК І ГОЛОК

Матерія			
Тканина		Нитка	Голка ELx705
Легка	Батист Органза Вуаль Креп	Бавовна: #100 Шовк/віскоза: #100 Пряжа з плетивом: #80– #90 Поліестер: #80– #100	#80/12
Середня	Муслін Жатий ситець Сатин Габардин Костюмна тканина	Бавовна: #60– #80 Шовк/віскоза: #50 Пряжа з плетивом: #60– #80 Поліестер: #60– #80	#90/14, #80/12
Товста	Оксфорд Джинсова тканина Твід Саржа Вельвет	Бавовна: #40– #60 Шовк/віскоза: #40– #60 Пряжа з плетивом: #60– #80 Поліестер: #50– #80	#90/14

Джерсі і трикотаж			
Тканина		Нитка	Голка ELx705
Легка	Джерсі і трикотаж	Пряжа з плетивом: #80– #90 Поліестер: #60– #80	#80/12
Середня	Джерсі і трикотаж	Пряжа з плетивом: #60– #80 Поліестер: #60– #80 Бавовна: #60– #80	#90/14, #80/12
Товста	Шерсть (ткана, в'язана)	Пряжа з плетивом: #60– #80 Поліестер: #50– #60 Текстурована нитка (нейлон) Текстурована нитка (поліестер)	#90/14, #80/12

ХАРАКТЕРИСТИКИ

Технічні дані

Формати стібка	4 стібків 1–3 голки 1 петляч	
Система голок	ELx705	
Відстань між голками при плоскому шві	Дві голки: 2,8 мм (вузький), 5,6 мм (широкий) Три голки: 5,6 мм	
Регулятор диференціальної подачі	Розтягнення 0,6–1 Призбирування 1–2	
Хід педалі	4,5 мм	
Швидкість шиття	1300 стібків/мін.	
Пускова педаль	Тип 4С–316В для (США/Канади)	Тип 4С–316С / 4С–326С / 4С–326G / 4С–345G для інших країн
Розміри (Д x Ш x В), мм	336 x 263 x 294	
Маса (кг)	6,8	

Клас захисту від ураження електричним струмом:	II
Напруга:	220 - 240 В
Потужність двигуна:	Перемінний струм / 90 Вт
Вологість повітря у приміщенні, макс .:	80%
Температурні умови перед експлуатацією машини:	потрібна кімнатна температура
Змащення машини:	див. стор. 33
Технічний термін служби:	мінімум 10 років
Комплект приладдя:	див. стор. 8
Нитки:	Високоякісні двокруточні швейні нитки у кілька додань підвищеної рівності (без вузлів, стоншування і потовщень) і міцності від будь-якого виробника.

ОХОРОНА ДОВКІЛЛЯ

BERNINA почувається зобов'язаною захищати довкілля. Ми намагаємося підвищувати екологічність наших продуктів, безперервно покращуючи технології їх конструкції і виробництва. Якщо Вам уже не потрібен швейний електроприлад, не утилізуйте його в домашніх відходах. Віднесіть прилад до адекватного прийомного пункту. Інформацію про це Ви отримаєте у Вашої адміністрації.

Неконтрольоване видалення електроприладів разом зі звичайними побутовими відходами може призвести до потрапляння небезпечних речовин у ґрунтові води, а отже, у харчовий ланцюг або ж отруєння на багато років флори і фауни. Під час заміни електроприладу на новий продавець за законом зобов'язаний прийняти у вас старий прилад для утилізації.

Особлива заява щодо терміну служби

Фірма BERNINA встановлює такі строки служби виробу:

* 24 місяці для швейних машин *bernette*.

Встановлені значення не пов'язані з реальною тривалістю і безпекою експлуатації виробу, а є виключно зобов'язанням щодо виконання юридичних вимог Закону України про захист прав споживачів.

Побутові швейні машини марки *bernette* не можуть через певний період часу використання становити небезпеку для життя і здоров'я споживача.

Після закінчення встановленого відповідно до юридичних вимог терміну служби споживачеві не потрібно в обов'язковому порядку робити якісь конкретні заходи. Міжнародно ухвалена система захисту електричної безпеки клас II не послаблюється з плином часу.

Спеціальні правила й умови ефективного та безпечного використання, зберігання і транспортування

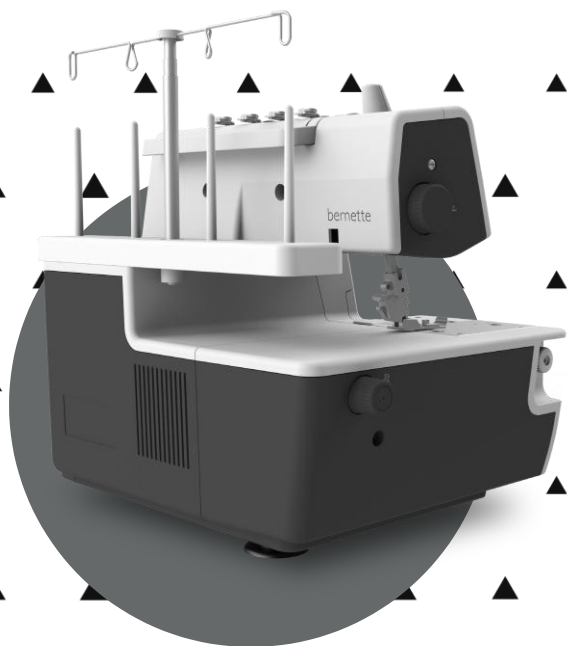
1. Цей виріб є побутовим приладом і призначений для домашнього використання.
2. Транспортування виробу має здійснюватися в індивідуальній фірмовій упаковці (з пінопластом), що забезпечує його збереження, тому просимо Вас зберігати фірмову упаковку для можливого транспортування виробу.
3. Не допускається робота виробу в умовах нестабільності енергомережі (різких перепадів сили струму і напруги).
4. Не допускайте потрапляння на виріб і всередину виробу води та інших рідин.
5. Не допускайте потрапляння всередину виробу побутових комах (тарганів, мурах і т.ін.), позаяк це може викликати появу дефектів електронних та електричних вузлів.
6. Не допускайте потрапляння всередину виробу сторонніх предметів (зокрема шпильок, голок і т.ін.), позаяк це може призвести до виникнення дефектів.
7. Поводьтеся з виробом обережно, оберігайте від ударів та інших механічних пошкоджень.
8. Не допускається експлуатація виробу з дефектами і несправностями, якщо це не було обумовлено продавцем, виробником (уповноваженою організацією).
9. Цей виріб є фірмовим товаром, виготовленим з високою точністю і за найсучаснішими технологіями, тому:
 - 9.1. Ремонт і технічне обслуговування виробу має проводити механік, який пройшов атестацію і має сертифікат фірми Берніна, повний комплект технічної документації та спеціальних інструментів.
 - 9.2. Для забезпечення належної якості всі роботи потрібно виконувати за методикою і технологією виробника, відповідно до спеціальної сервісної інструкції для механіка. В інструкції зазначені необхідні технічні та технологічні параметри збірки, регулювання і налаштування, способи і методи регулювання і ремонту виробу, регулювання, ремонту і заміни дефектних вузлів і деталей, методи діагностики і контролю технічних і технологічних параметрів, прилади та методи перевірки виробу на електробезпеку.
 - 9.3. Комплект спеціального інструменту містить кілька десятків найменувань, зокрема настроювальні шаблони, пристосування для демонтажу і зборки, пристрої для тестування та регулювання деталей і вузлів.
 - 9.4. Перевірка виробу на електробезпеку здійснюється після кожного ремонту або технічного обслуговування сертифікованим приладом.
 - 9.5. Для ремонту і технічного обслуговування мають використовуватися тільки оригінальні запасні частини і матеріали.
 - 9.6. Після закінчення робіт потрібно за методикою виробника виконати контрольні зразки стібків, швів, різних програм із застосуванням тестових тканин і ниток.
10. Усунення недоліків товару споживачем чи третьою особою (не уповноваженою виробником) можливе за наявності у них потрібної кваліфікації та досвіду, технічної документації, спеціального інструменту та матеріалів, що застосовуються виробником (уповноваженою особою) під час виконання ремонтних робіт, дотримання техно-

логії ремонту; повне відновлення відповідності всіх технічних і технологічних параметрів, зазначених у технічній документації для спеціалізованого сервісного центру, гарантії безпеки товару (виробу) після проведеного ремонту. Треті особи, які здійснювали ремонт, і споживач несуть всю повноту відповідальності за безпеку товару після ремонту, за появу будь-яких інших недоліків, що виникли в результаті некваліфікованого ремонту.

11. Порушення технології розбирання, збирання, ремонту або регулювання негативно впливають на споживчі властивості, технічний стан, надійність, довговічність і безпеку виробу.
12. Фірма БЕРНІНА, її дистриб'ютор і продавці не приймають претензій щодо роботи неавторизованої сервісної майстерні, тому загальна рекомендація для споживача: у Ваших інтересах переконатися, що сервісна майстерня була авторизована (атестація механіків, наявність технічної документації, спецінструменту й оригінальних запчастин). Звертайтеся тільки до уповноважених сервісних майстерень. Список авторизованих сервісних центрів, уповноважених виробником проводити ремонт і технічне обслуговування додається.
13. Забороняється внесення конструктивних змін будь-якого характеру особами, не уповноваженими на це виробником.
14. Забороняється встановлення деталей, зокрема аксесуарів, не передбачених інструкцією з експлуатації та іншою технічною документацією.
15. Усі інші вказівки з техніки безпеки, правил користування виробом і правильного догляду за ним надано в індивідуальній інструкції з експлуатації, переданій покупцю під час продажу.
16. В інструкції з експлуатації подано загальні правила користування виробом. Правила і прийоми шиття (наприклад, оброблення конкретних видів тканин, виконання різних елементів одягу, і т.ін.), рекомендації з підбору матеріалів, зокрема ниток, містяться у спеціальній літературі про шиття, викладаються на курсах крою та шиття. Інструкція з експлуатації не замінює спеціальної літератури про шиття!
17. Рекомендація: Збережіть свідоцтво про продаж. Якщо під лапкою знаходився зразок строчок (умова: нижня нитка має бути ще закріплена зі шпулькою), збережіть його (закріпіть в інструкції або на свідоцтві про продаж). Для фахівців цей зразок містить важливі дані про функціональний стан машини у момент продажу.

UKR – 01/2021 – 1-ше видання
5040003.0.18 / G8P43

© BERNINA International AG
Штекборн, Швейцарія, www.bernina.com



www.mybernette.com/yellow-shirt

UKR – 01/2021 – 1-ше видання
5040003.0.18 / G8P43
© BERNINA International AG
Штекборн, Швейцарія, www.bernina.com