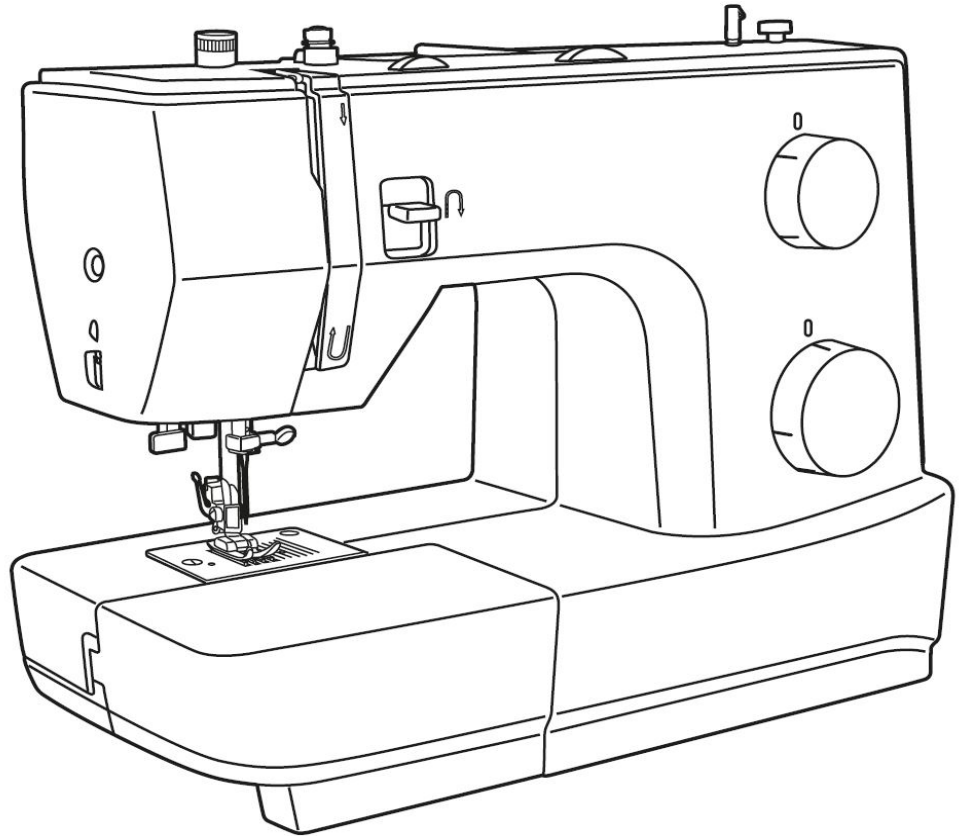


# CARINA Classic II Power&Stretc

## UA Інструкція з експлуатації

*Будь ласка, обов'язково,  
ознайомтесь з інструкцією  
по експлуатації.*



Шановний покупцю, вітаємо Вас з придбанням швейної машини **CARINA**. Ви придбали якісний продукт, виготовлений з найбільшою увагою до деталей. Ця швейна машина, за умови належного догляду прослужить вам багато років.

Будь ласка, прочитайте інструкцію з експлуатації та дотримуйтесь правил безпеки. Особи, які не ознайомлені з цією інструкцією з експлуатації, не повинні використовувати пристрій.

Правила безпечного використання машинки	04 - 05	Аплікації	41
Важливі інструкції з безпеки	06 - 08	Крокуюча лапка	42
Утилізація	08	Монограми та вільна вишивка	43 - 44
Аksesуари	09	Технічне обслуговування	45
Частини швейної машини	10 - 11	Таблиця відповідності: голки/тканини/нитки	46
Підключення до електромережі	12	Посібник з усунення несправностей	47 - 48
Вибір операції	13 - 14	Пояснення позначок та символів	49
Намотування шпульки	15	Замітки	50 - 51
Встановлення шпульки	16		
Заправка верхньої нитки	17		
Автозаправщик нитки	18		
Підняття шпульної нитки	18		
Регулювання тиску притискної лапки	19		
Заміна голки	19		
Заміна притискної лапки	20		
Натяг верхньої нитки	21		
Шиття прямою строчкою	22		
Закріплення шва	23		
Потаємний шов / стібок для білизни	24		
Оверлочна строчка	25		
Пришивання ґудзиків	26 - 27		
Виметування петель для ґудзиків у 4 кроки	28		
Виметування петель для ґудзиків в один крок	29		
Петелі для ґудзиків на еластичних тканинах	30		
Компенсаційна лапка	31		
Пришивання блискавок	32		
Шиття з використанням лапки для підгину	33		
3-кроковий зиг-заг	34		
Потрійний прямий стібок / Потрійний стібок зиг-заг	35		
Розпошивальний шов	36		
Штопка/Вишивка	37		
Декоративні шви	38		
Квілтинг	39		
Петчворк	40		

**УВАГА! Ураження електричним струмом через вологість**

- Швейну машину слід зберігати та використовувати лише в сухих приміщеннях.
- Вологість та сирість можуть спричинити ураження електричним струмом.

**УВАГА! Травми очей через зламану голку**

- Можна шити лише м'які, гнучкі тканини.
- Машина не призначена для шиття таких матеріалів, як товста, тверда або негнучка шкіра, брезент, грубе полотно тощо; т.к. голка може зламатися.
- Голка може зламатися, якщо матеріал не транспортується двигуном, а натомість його проштовхує або утримує користувач тим самим запобігаючи вільному просуванню тканини.

**УВАГА! Травми від голки у разі випадкового використання машинки**

- Машиною можуть користуватися лише повнолітні користувачі.
- Діти віком від 8 років та особи з обмеженими можливостями можуть користуватися машиною лише після ретельного інструктажу та під постійним наглядом. Вони повинні розуміти небезпеку та відповідальність, пов'язані з використанням машини.
- Діти віком від 8 років та особи з обмеженими можливостями можуть виконувати технічне обслуговування та чищення машини лише після ретельного інструктажу та під постійним наглядом.
- Ніколи не залишайте працюючу машинку в місцях, куди мають доступ діти. Слід уникати гри дітей з машинкою.
- Головний вимикач має бути вимкнений а також штекер живлення має бути від'єднаний коли машинка не використовується.

**УВАГА! Ризик травмування через дефекти або модифікації.**

Машинку не можна модифікувати.

- Ремонт має виконуватися технічною службою.
- Пошкодження, модифікації або використання неоригінальних аксесуарів можуть призвести до травм.
- Не дозволяється використовувати пошкоджену чи не справну швейну машинку.
- Несправні шнури живлення необхідно замінити оригінальними запасними частинами.

**УВАГА! Невідповідні місця встановлення (робоче місце) можуть призвести до нещасних випадків.**

Машину слід експлуатувати лише на стійкій поверхні.

Хиткі робочі місця можуть призвести до падіння машинки або травм від уколів голкою.

**УВАГА! Особи, які не знають цих інструкцій з експлуатації, можуть отримати травму або пошкодити швейну машину.**

Використовуйте цю швейну машину лише за наявності базових знань про користуватися швейними машинами.

**УВАГА! Загроза отримання травми від уколу голкою.**

Не поспішайте, переконайтеся, що робоче місце охайне, і спокійно подавайте матеріал через машину, не застосовуючи сили.

**Увага! Ця машина призначена для використання виключно в домашніх умовах.**

Машина не призначена для професійного або комерційного використання.

### Важливі інструкції з безпеки

Під час використання електроприладу завжди слід дотримуватися основних правил безпеки, зокрема таких:  
Перед використанням цієї швейної машини уважно прочитайте всі інструкції.

**УВАГА** - Щоб зменшити ризик ураження електричним струмом:

1. Прилад ніколи не слід залишати без нагляду, коли він підключений до мережі.
2. Завжди відключайте цей прилад від електромережі одразу після використання та перед чищенням.

**УВАГА** - Щоб зменшити ризик опіків, пожежі, ураження електричним струмом або травмування людей:

1. Уважно прочитайте інструкцію перед використанням машини
2. Зберігайте інструкцію у відповідному місці поблизу машини та передайте її третій особі, якщо передаєте машину їй.

## **ВАЖЛИВО**

Під час використання машини слід завжди дотримуватися основних запобіжних заходів, зокрема таких:  
Будь ласка, уважно прочитайте інструкцію з експлуатації перед використанням цієї машини. Зберігайте інструкцію з експлуатації у відповідному місці разом із машиною та передайте її, якщо ви передаєте машину третій особі.  
Коли машина не використовується або залишається без нагляду, завжди відключайте її від системи живлення.  
Вимкніть штекер з розетки.

### **УВАГА! - Щоб зменшити ризик ураження електричним струмом**

1. Ніколи не залишайте машину без нагляду, коли вона підключена до мережі.
2. Завжди відключайте цю машину від електромережі одразу після використання та перед чищенням.

### **УВАГА! - Щоб зменшити ризик опіків, пожежі, ураження електричним струмом або травмування людей**

1. Машину не повинні використовувати діти віком до 8 років, особи з обмеженими фізичними, сенсорними або розумовими здібностями, або особи, які не мають достатнього досвіду та знань щодо експлуатації машини, окрім випадків, коли особа, відповідальна за їхню безпеку, провела для них інструктаж щодо використання машини та пов'язаних з нею ризиків.
2. Не використовуйте цю машину як іграшку. Будьте пильні, коли ця машина використовується дітьми, поруч із дітьми або людьми зі зниженою чутливістю.
3. Використовуйте цей пристрій лише за призначенням, як описано в цьому посібнику. Використовуйте лише аксесуари, рекомендовані виробником.
4. За дітьми слід наглядати, щоб вони не гралися з машиною.
5. Ніколи не використовуйте цей пристрій, якщо пошкоджений шнур живлення або вилка, якщо він працює неправильно, якщо його впустили та він впав, або якщо він упав у воду. Поверніть пристрій до найближчого авторизованого дилера або сервісного центру для перевірки, ремонту, електричного або механічного регулювання.
6. Ніколи не використовуйте машину із заблокованими повітряними отворами. Слідкуйте за тим, щоб вентиляційні отвори машини та ножний перемикач не накопичувалися у вентиляційних отворах ворс та пил.
7. Тримайте пальці подалі від усіх рухомих частин. Будьте особливо обережні в області голки.
8. Завжди використовуйте непошкоджену голкову пластину.
9. Не використовуйте зігнуті, або пошкоджені голки.
10. Не тягніть і не штовхайте тканину під час шиття. Це може призвести до поломки голки.

11. Вимикайте машину («О») під час будь-яких налаштувань у зоні голки, таких як заправка або заміна голки, заправка нитки в шпульку або заміна притискної лапки тощо.
12. Завжди відключайте машину від мережі під час виконання чищення або технічного обслуговування, таких як заміна лапки або виконання будь-яких інших регулювань, зазначених в інструкції з експлуатації (від'єднайте штекер живлення). Діти не повинні виконувати чищення та технічне обслуговування без нагляду.
13. Ніколи не кидайте та не вставляйте жодних предметів у отвори.
14. Використовуйте цю машину лише в сухих та захищених місцях. Ніколи не використовуйте машину у вологому або мокрому середовищі.
15. Не використовуйте машину там, де використовуються аерозольні розпилувачі або подається кисень.
16. Щоб відключити пристрій, поверніть вимикач живлення у положення («О») (вимкнено), а потім вийміть вилку з розетки. Не від'єднуйте пристрій, тягнучи за шнур, а натомість тримайтеся за вилку, щоб витягнути її з розетки.
17. Якщо шнур живлення педалі пошкоджено, вона має бути замінена виробником або службою підтримки.
18. Ніколи не кладіть нічого на педаль.
19. Машину можна використовувати лише в поєднанні з педалями такого типу KD-1902, FC-1902 (110-120V area) / KD-2902, FC-2902A, FC-2902C, FC-2902D (220-240V area) / 4C-316B (110-125V area) / 4C-316C (127V area) / 4C-326C (220V area) / 4C-326G (230V area) / 4C-336G (220-240V area).
20. Рівень звукового тиску під час нормальної роботи нижчий, ніж 75dB(A).
21. Ця машина має подвійну ізоляцію (крім США/Канади). Використовуйте лише оригінальні запасні частини. Див. інструкції з обслуговування виробів з подвійною ізоляцією.

## ОБСЛУГОВУВАННЯ ВИРОБІВ З ПОДВІЙНОЮ ІЗОЛЯЦІЄЮ

У виробі з подвійною ізоляцією замість заземлення передбачено дві системи ізоляції. Виріб з подвійною ізоляцією не має засобів заземлення, і до нього не слід додавати засоби заземлення. Обслуговування виробу з подвійною ізоляцією вимагає надзвичайної обережності та знання системи, і його має виконувати лише кваліфікований спеціаліст. Запасні частини для виробу з подвійною ізоляцією повинні бути оригінальними та повністю ідентичними частинам у самому виробі. Виріб з подвійною ізоляцією позначено словами «ПОДВІЙНА ІЗОЛЯЦІЯ». Цей символ  також може бути нанесений на виріб.

 **УВАГА!**


- Ця машина призначена лише для побутового використання. У разі інтенсивного або комерційного використання потрібне регулярне очищення та особливо ретельний догляд.

- Ознаки зносу внаслідок інтенсивного або комерційного використання не покриваються автоматично гарантією, навіть якщо вони виникли протягом гарантійного терміну. Рішення щодо дій у таких випадках приймає місцевий уповноважений сервісний персонал.

 **Зверніть увагу:**

Якщо машина зберігається в холодному приміщенні, її слід перенести в тепле приміщення приблизно за годину до використання.

Утилізація

 Утилізуйте пристрої з небезпечними дефектами та переконайтесь, що їх більше не можна використовувати.

Не викидайте швейну машину у звичайні побутові відходи.

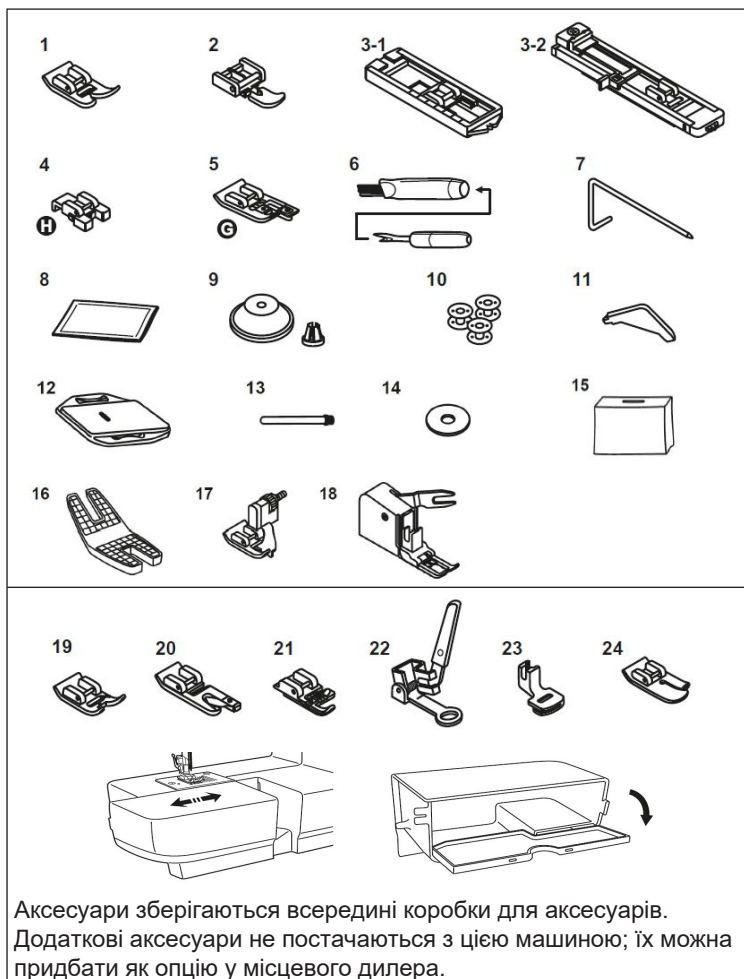
 Цей продукт підлягає 2012/19/EU.

Утилізуйте швейну машину на зареєстрованому підприємстві з утилізації відходів або через місцевий пункт утилізації відходів.

Дотримуйтесь чинних правил. У разі сумнівів зверніться до пункту утилізації відходів.

Будь ласка, утилізуйте всі пакувальні матеріали екологічно безпечним способом.

Зберігайте транспортну упаковку швейної машини. Вона може бути корисною для зберігання машини, але особливо корисна, якщо ви хочете відправити швейну машину на ремонт. Більшість випадків пошкодження трапляється під час транспортування машин.



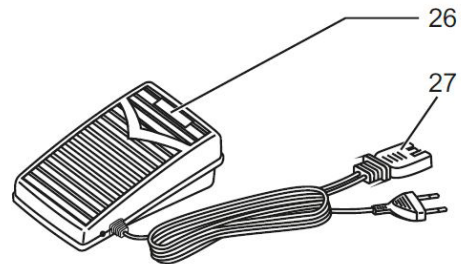
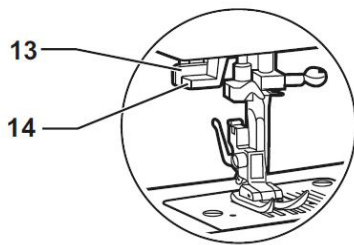
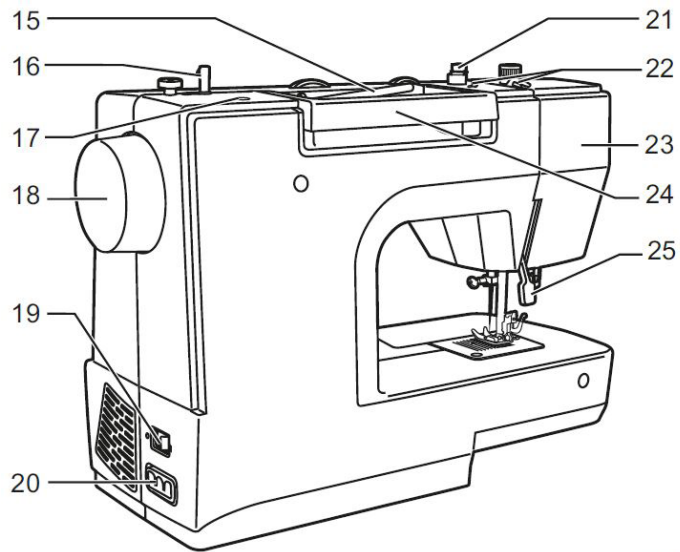
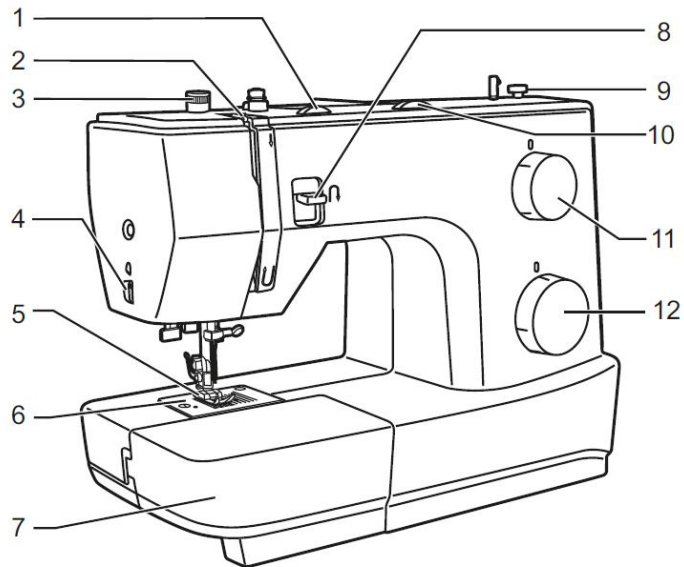
### Стандартні

1. Лапка зиг-заг
2. Лапка для блискавки
3. 3-1.Петельна лапка (Carina Power&Stretch II)  
3-2.Петельна лапка авто (Carina Classic II)
4. Лапка для гудзиків
5. Оверлочна лапка (Carina Power&Stretch II)
6. Щітка/Вспарювач
7. Обмежувач/Направляюча
8. Пачка голок
9. Фіксатор катушки великий та малий
10. Шпульки 3x
11. L-подібна викрутка
12. Штопальна пластина
13. Додаткова бобіностійка
14. Фетрова прокладка
15. Чохол
16. Приспосіблення для джинсу (Carina Power & Stretch II)
17. Лапка для підшивки низу (Carina Classic II)
18. Крокуюча лапка (Carina Classic II)

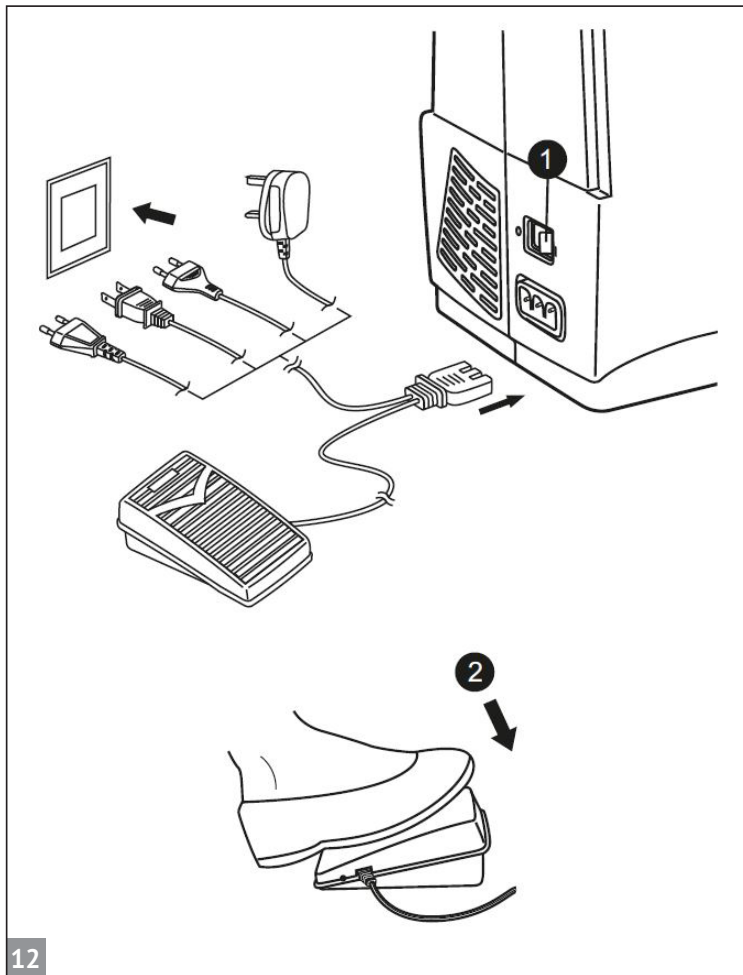
### Опційні

19. Лапка Сатин
20. Лапка для підгину
21. Лапка для шунрів
22. Лапка для штопки/вишивки
23. Лапка для збірки
24. Лапка для квілтіngu

Акcesуари зберігаються всередині коробки для акcesуарів.  
Додаткові акcesуари не постачаються з цією машиною; їх можна придбати як опцію у місцевого дилера.



1. Регулятор натягу нитки
2. Підхоплювач нитки
3. Регулятор сили притиску лапки
4. Обрізчик нитки
5. Притискна лапка
6. Голкова пластина
7. Відсувний столик/шухлядка для аксесуарів
8. Важіль реверсу
9. Стопер намотчика шпульки
10. Регулятор ширини стібка (Carina Classic II)
11. Регулятор довжини стібка
12. Селектор вибору операцій
13. Важіль для петлі автомат (Carina Classic II)
14. Автоматичний обрізчик нитки
15. Горизонтальна бобіностійка
16. Моталка для шпульки
17. Отвір для додаткової бобіностійки
18. Махове колесо
19. Вимикач живлення
20. Роз'єм для шнура живлення
21. Направляюча для шпульної нитки
22. Направляюча для верхньої нитки
23. Лицьова кришка корпусу
24. Ручка для перенесення
25. Важіль для підйому лапки
26. Педаль
27. Шнур живлення



**UA** **!** **УВАГА:**

Завжди переконайтесь, що машина відключена від джерела живлення, а головний вимикач переведено у («О»), коли вона не використовується, а також перед тим, як проводити заміну лапок/голок.

**1. Підключення**

Перед підключенням до джерела живлення переконайтеся, що напруга та частота, зазначені на табличці з технічними даними, відповідають напрузі та частоті вашої мережі. Поставте машину на стійкий стіл.

1. Підключіть машину до джерела живлення, як показано на малюнку.
2. Увімкніть живлення.
3. Лампа шиття засвітиться, коли вимикач увімкнено.

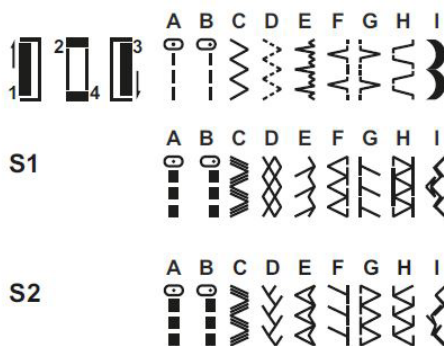
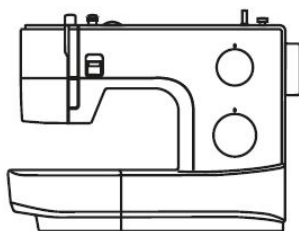
**2. Педаль**

Вимкніть швейну машину та вставте штекер педалі у відповідний роз'єм на швейній машині. Увімкніть швейну машину, а потім повільно натисніть на педаль, щоб розпочати шиття. Відпустіть педаль, щоб зупинити швейну машину.

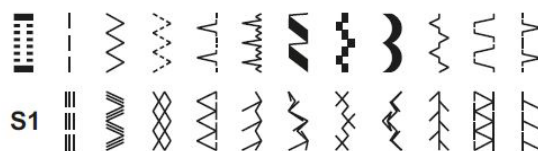
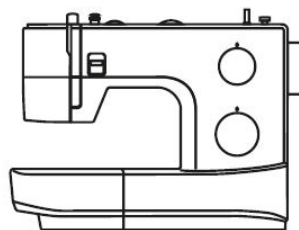
**➡ Зверніть увагу:**

Якщо у вас є сумніви щодо підключення машини до джерела живлення, зверніться до кваліфікованого електрика.

## Carina Power & Stretch II



## Carina Classic II



### Вибір операції

Підніміть голку в найвище положення. Потім поверніть селектор вибору операцій, щоб встановити потрібний візерунок стібка на позначці налаштування.

Для прямого стібка виберіть візерунок "1" або "1" за допомогою диска вибору стібків.

Відрегулюйте довжину стібка за допомогою регулятора довжини стібка.

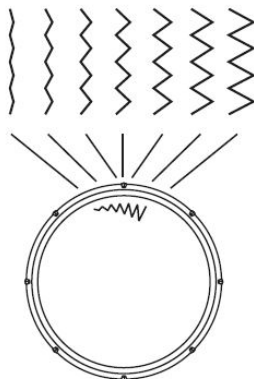
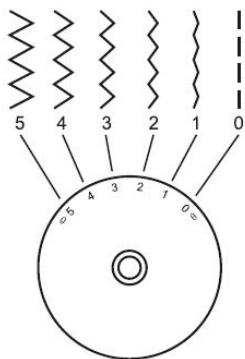
Для зигзагоподібного стібка виберіть візерунок "2" за допомогою селектор вибору операцій.

Відрегулюйте довжину та ширину стібка відповідно до використовуваної тканини.

Щоб отримати інші візерунки, поверніть диск регулювання довжини стібка на "S1" або "S2" залежно від вашої моделі, виберіть потрібний візерунок за допомогою селектор вибору операцій та відрегулюйте ширину стібка за допомогою диска регулювання ширини стібка.

Будь ласка, зверніться до наступної схеми візерунків операцій з лівого боку.

Регулятор ширини стібка (CARINA Classic II) CARINA Power & Stretch II



1

**Регулятор ширини стібка та регулятор довжини стібка**

**1. Функція регулятора ширини стібка**

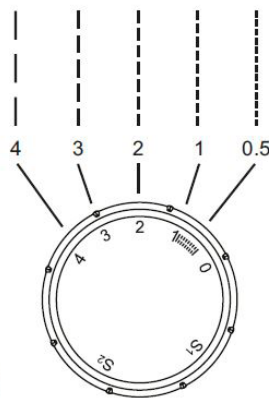
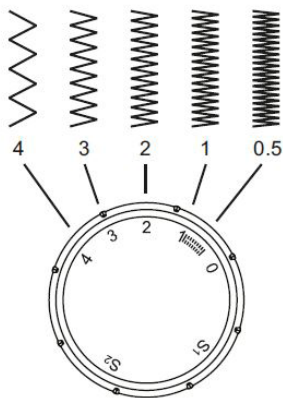
Використовуйте диск вибору візерунка, щоб налаштувати ширину стібка. (Carina Classic II)

**2. Функція регулятора довжини стібка під час шиття зигзагом**

Встановіть диск вибору стібків у положення «зигзаг». Щільність зигзагоподібних стібків збільшується, коли налаштування диска довжини стібка наближається до «0». Акуратні зигзагоподібні стібки зазвичай досягаються при довжині стібка «2,5» або нижче.

Регулятор довжини стібка

Регулятор довжини стібка

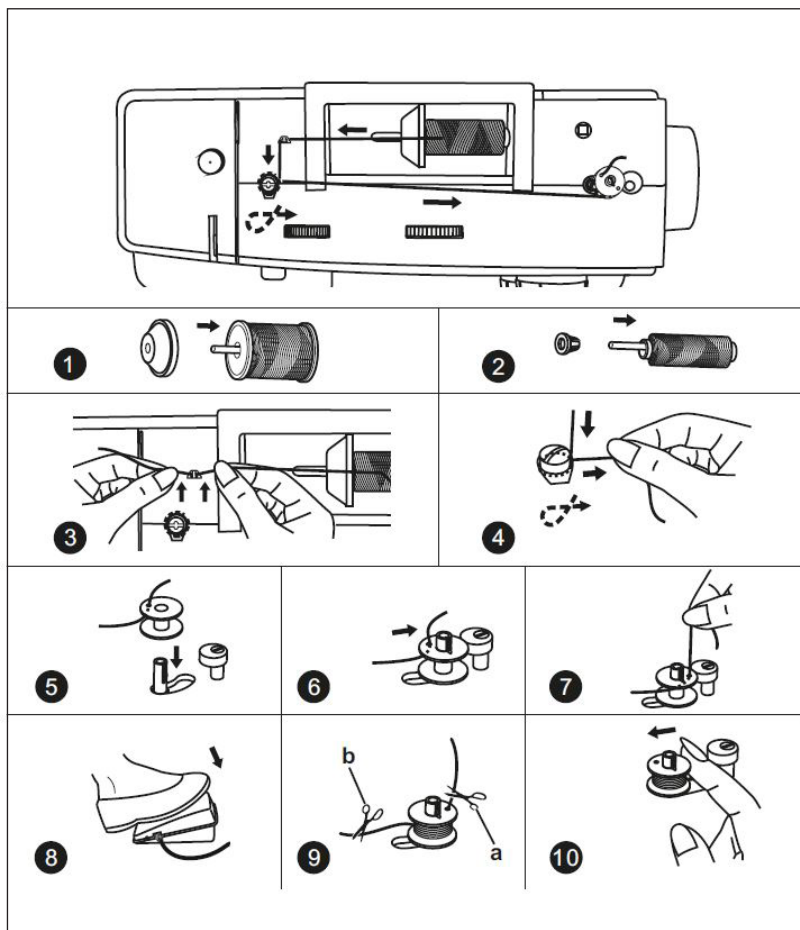


2

3

**3. Функція регулятора довжини стібка для прямого стібка**

Для шиття прямим стібком поверніть селектор вибору операцій у положення прямого стібка. Поверніть диск довжини стібка, і довжина окремих стібків зменшуватиметься, коли диск наближатиметься до «0». Довжина окремих стібків збільшуватиметься, коли диск наближатиметься до позначки «4». Загалом, використовуйте довшу довжину стібка, якщо шиєте важчі тканини або використовуєте товстішу голку чи нитку. Використовуйте коротшу довжину стібка, якщо шиєте легші тканини або використовуєте тоншу голку чи нитку.

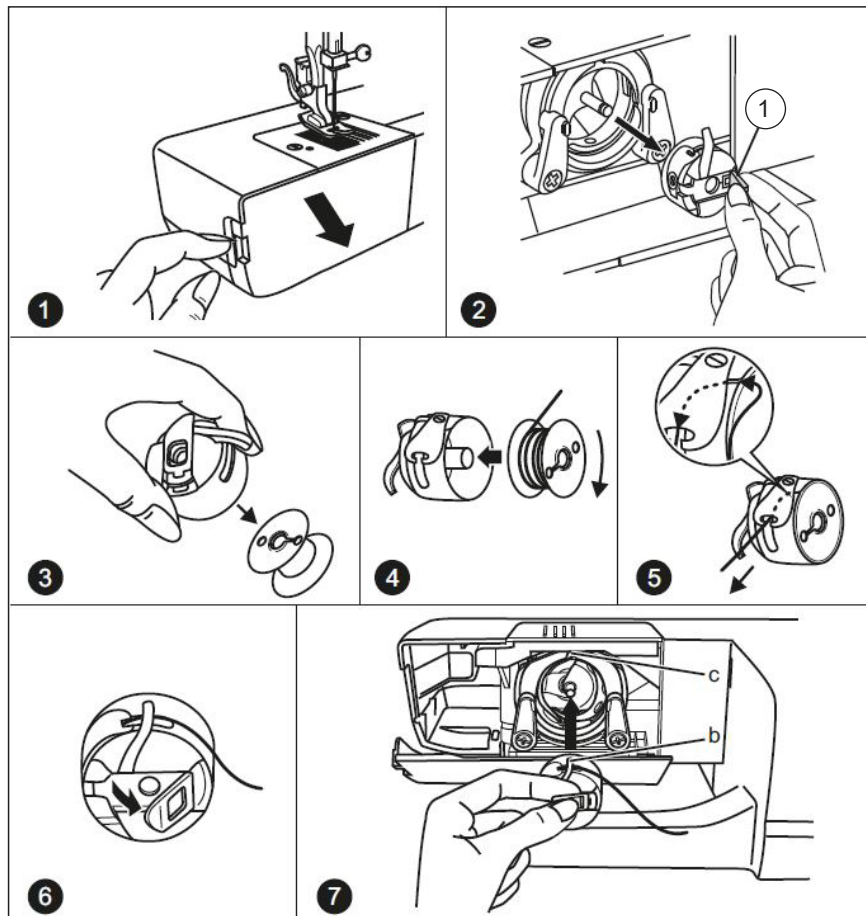


- 1/2. Проведіть нитку через направляючу до моталки зі шпулькою.
3. Закріпіть нитку до шпульки.
4. Намотуйте нитку за годинниковою стрілкою навколо дисків натягу намотувача шпульки.
5. Вставіть шпульку із закріпленою ниткою, на моталку.
6. Посуньте моталку зі шпулькою праворуч.
7. Притримуйте вільний кінець нитки.
8. Натисніть плавно на педаль.
9. Відпустіть педаль після кількох обертів. Відпустіть нитку та обріжте її якомога ближче до шпульки (а). Знову натисніть на педаль. Як тільки катушка заповниться, вона почне повільно обертатися. Відпустіть педаль та обріжте нитку (b).
10. Посуньте моталку зі шпулькою ліворуч і зніміть її.



### Зверніть увагу:

Коли моталка знаходиться в положенні “намотування шпульки”, машина не шитиме, а махове колесо не обертатиметься. Щоб розпочати шиття, посуньте моталку ліворуч (положення для шиття).



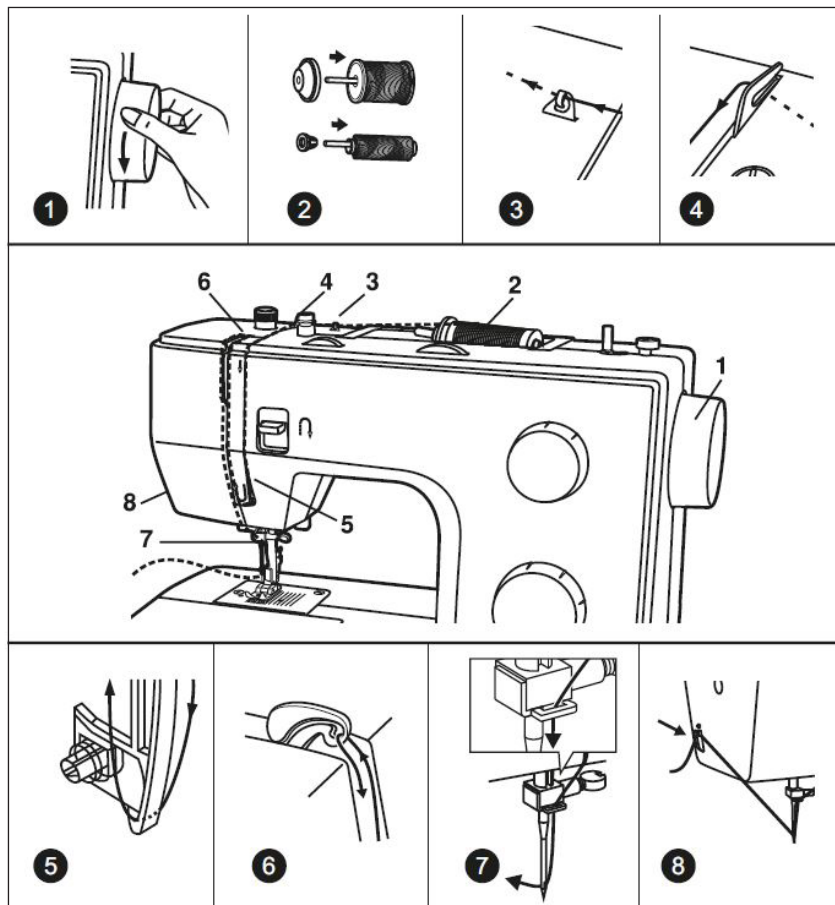
**UA**  **УВАГА:**

Вимкніть живлення («O») перед тим, як вставляти або виймати шпульку.

1. Під час вставляння або виймання шпульки голку необхідно повністю підняти. Зніміть швейний столик, потім відкрийте відкидну кришку.
2. Потягніть шпульний ковпачок за шарнірний фіксатор. (1) Шарнірний фіксатор
3. Вийміть шпульку з шпульного ковпачка. Тримайте шпульний ковпачок однією рукою. Вставте шпульку так, щоб нитка проходила за годинниковою стрілкою (стрілка).
4. Протягніть нитку через проріз і під пальцем. Залиште 15 см хвостика нитки.
5. Переконайтеся, що палець шпульного ковпачка входить у виїмку у верхній частині шпульки, як показано на малюнку.
6. Тримайте шпульний ковпачок за шарнірний фіксатор.
7. Переконайтеся, що палець шпульного ковпачка входить у заглиблення у верхній частині, як показано на малюнку.

 **Зверніть увагу:**

Якщо шпульний ковпачок неправильно встановлено у машину, він випаде з човника одразу після початку шиття.



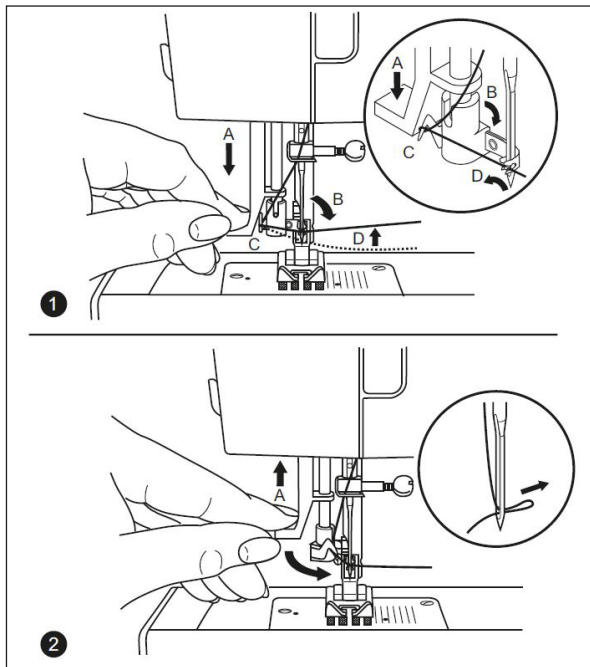
**UA** ➔ **Зверніть увагу:**

Важливо правильно заправити нитку, інакше можуть виникнути проблеми з шиттям.

1. Почніть з підняття голки до найвищої точки.
2. Продовжуйте обертати маховик проти годинникової стрілки, доки голка не почне трохи опускатися. Підніміть притискувальну лапку, щоб звільнити натяжні диски.
3. Помістіть котушку з ниткою на бобіностійку так, щоб нитка виходила з передньої частини котушки, потім помістіть фіксатор бобіни на кінець бобіностійки.
4. Протягніть нитку з котушки через верхню направляючу нитки та протягніть її через пружину попереднього натягу, як показано на малюнку.
5. Спрямуйте нитку вниз по правому каналу та вгору по лівому каналу. Під час цього процесу корисно тримати нитку між котушкою та направляючою нитки.
6. У верхній частині цього руху пропустіть нитку справа наліво через проріз важеля ниткопритягувача, а потім знову вниз.
7. Тепер пропустіть нитку за направляючу голкотримача, а потім вниз до голки, в яку слід заправити нитку спереду назад.
8. Витягніть приблизно 15 см нитки назад за вушко голки. Обріжте нитку до потрібної довжини за допомогою вбудованого обрізачика нитки.

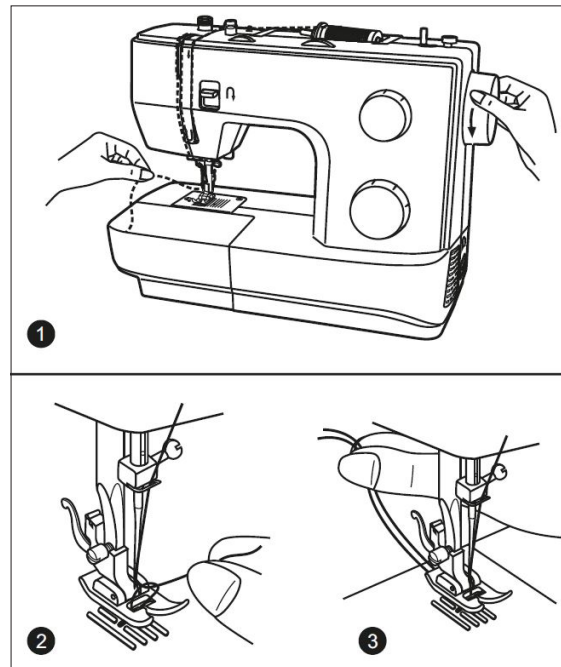
➔ **Зверніть увагу:**

Якщо ваша швейна машина оснащена автозаправником нитки, інструкції з використання можна знайти на сторінці 18.



**УВАГА:** Вимкніть живлення («O»)!

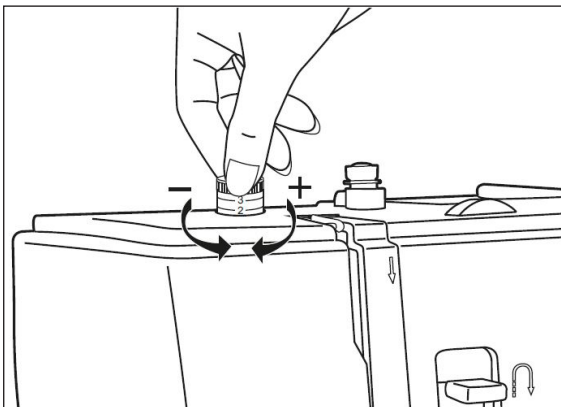
1. Підніміть голку в найвище положення.
2. Натисніть важіль (A) вниз до упору.
3. Нитковдягач автоматично повертається в положення для втягування нитки (B).
4. Проведіть нитку навколо ниткоспрямовувача (C).
5. Проведіть нитку перед голкою навколо гачка (D) знизу вгору.
6. Відпустіть важіль (A).
7. Протягніть нитку через вушко голки.



**Зверніть увагу:** Якщо важко підняти шпульну нитку, переконайтеся, що нитка не застрягла в передній кришці або швейному столі.

1. Тримайте верхню нитку лівою рукою. Поверніть махове колесо на себе (проти годинникової стрілки), опускаючи його, потім підніміть голку.
2. Обережно потягніть за верхню нитку, щоб витягнути шпульну нитку через отвір голкової пластини.
3. Покладіть обидві нитки назад під притиску лопку.

## Регулювання тиску притискної лапки



Стандартний тиск притискної лапки встановлено на “2”. Тиск притискної лапки машини попередньо встановлено виробником, і його не потрібно змінювати, окрім випадків шиття певного типу тканини (легкої або важкої).

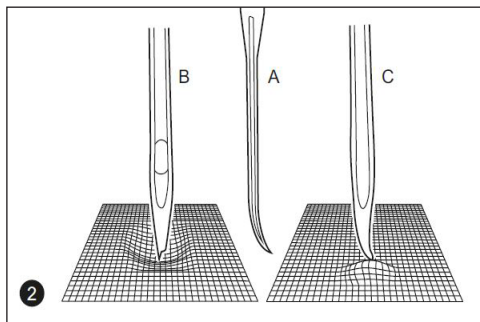
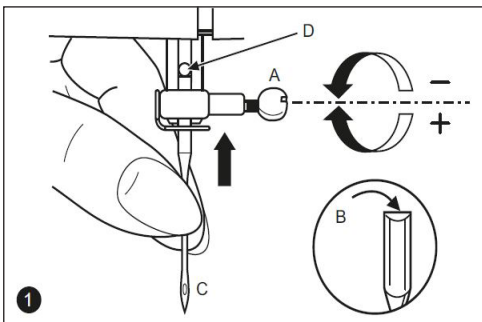
Якщо вам потрібно відрегулювати тиск притискної лапки, поверніть регулювальний гвинт притискної лапки рукою.

Для шиття дуже тонкої тканини послабте тиск, повертаючи гвинт проти годинникової стрілки, щоб перемістити гвинт вгору, і тиск зменшиться. Якщо ви продовжуватимете повертати гвинт, його можна буде викрутити.

Для товстої тканини посиліть тиск, повертаючи гвинт за годинниковою стрілкою, щоб перемістити гвинт вниз, і тиск збільшиться.

Якщо гвинт більше не можна повертати, він досяг межі, будь ласка, більше не повертайте.

## Регулювання тиску притискної лапки



1. Поверніть махове колесо на себе (проти годинникової стрілки), опускаючи, а потім піднімаючи голку. Поверніть гвинт затискача голки проти годинникової стрілки, щоб зняти голку. Плоска сторона колби повинна бути розташована назад.
2. Вставте голку до упору. Далі затягніть затискач голки.

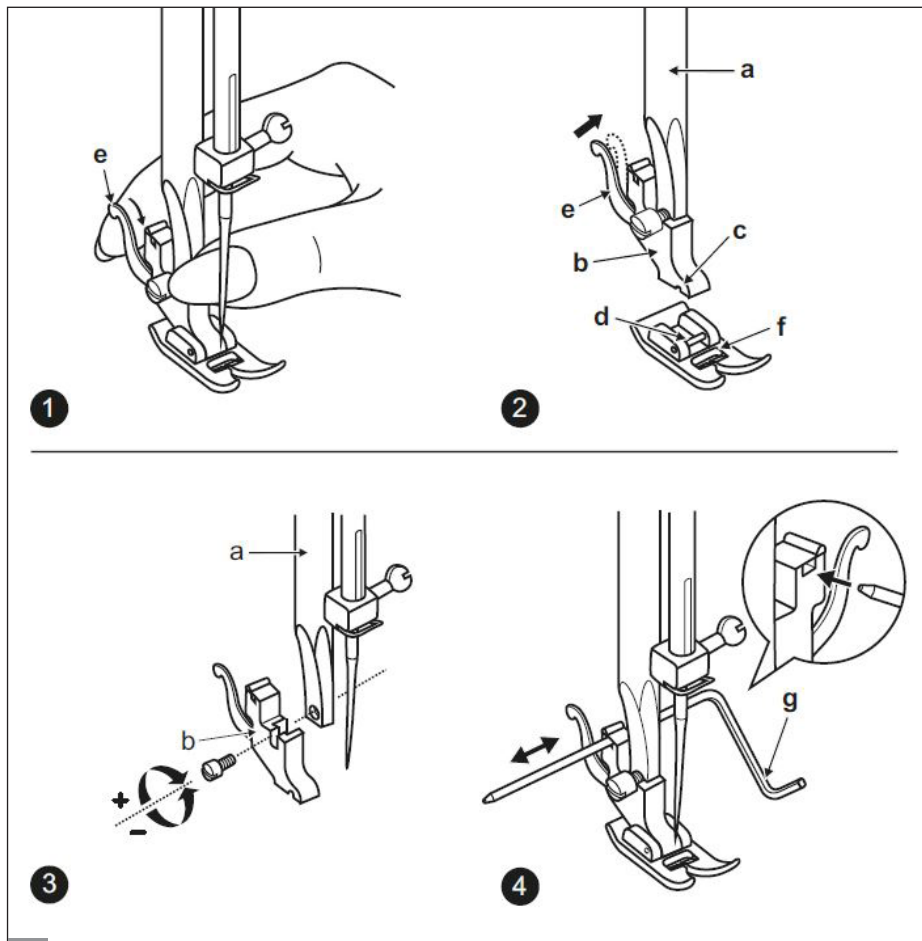
**Голки повинні бути в ідеальному стані!**

**Проблеми можуть виникнути з:**

1. зігнуті голки
2. затулені голки
3. пошкоджені голки

**UA** **!** **УВАГА:** Вимкніть живлення («O»), коли виконуєте будь-яку з перелічених нижче операцій!

Регулярно міняйте голку, особливо коли вона має ознаки зносу або викликає проблеми. Встановлюйте нову голку, дотримуючись ілюстрованих інструкцій.



**UA** **!** **УВАГА:**

Вимкніть головний вимикач («O») під час виконання будь-якої з наступних операцій!

**Зняття притискної лапки**

Підніміть притиску лапку за допомогою підіймача лапки. Підніміть важіль (e), і лапка вийде з фіксатора. (1)

**Встановлення притискної лапки**

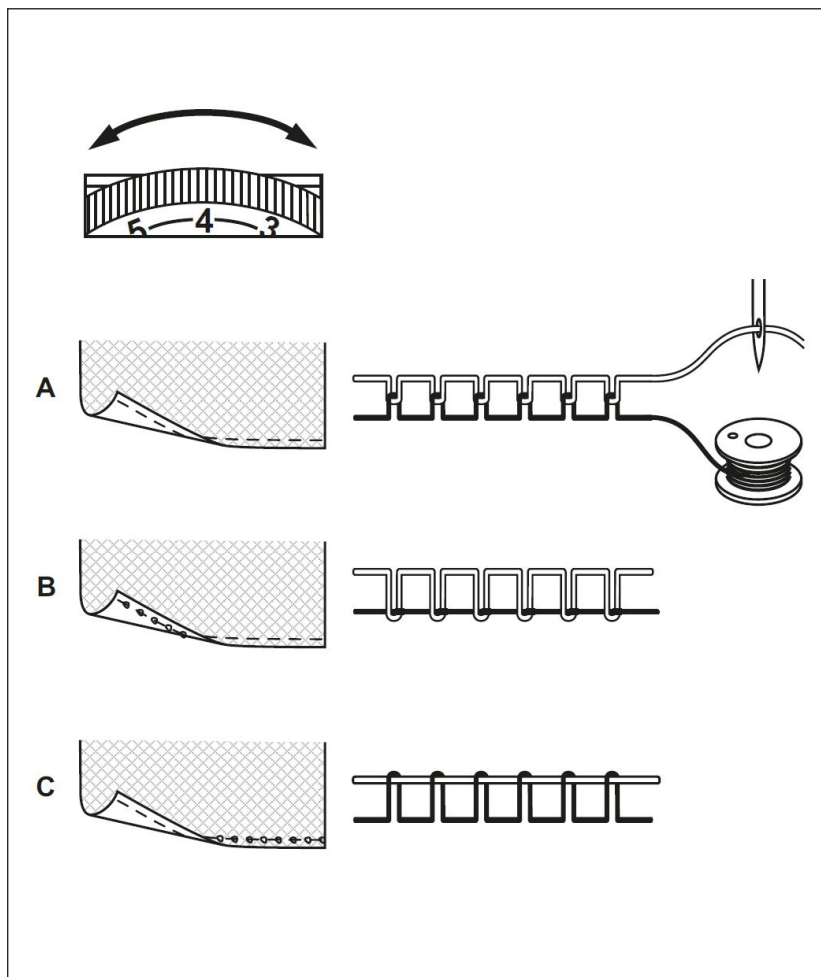
Опустіть тримач притискної лапки (b) за допомогою підіймача притискної лапки, доки виріз (c) не опиниться безпосередньо над штифтом (d). (2) Притиску лапка (f) автоматично закріпиться.

**Зняття та встановлення адаптера притискної лапки**

Підніміть притиску планку (a) за допомогою підіймача притискної лапки. Зняття та встановлення адаптера притискної лапки (b), відбувається так як показано на малюнку. (3)

**Встановлення обмежувача/направляючої**

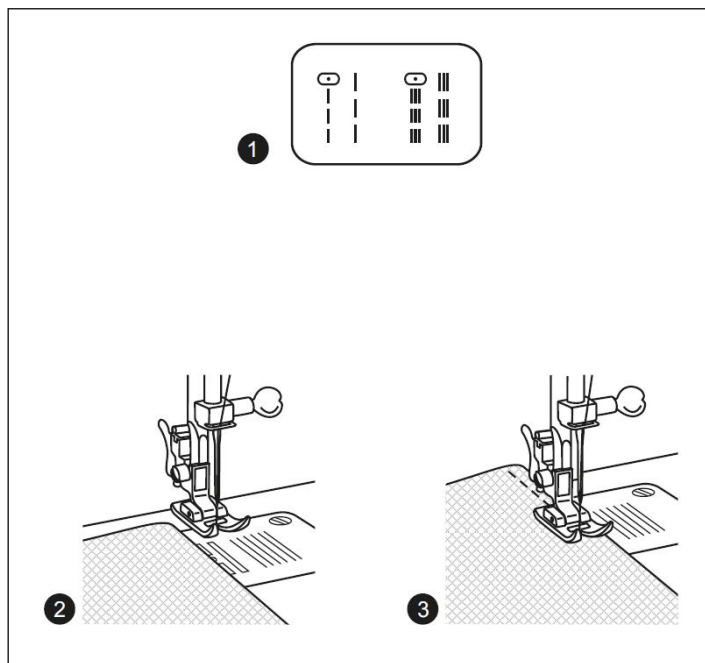
Прикріпіть обмежувач/направляючу (g) до лапу на адаптері, як показано на малюнку. Відрегулюйте її за потреби для підгинів, складок, вистьобування тощо (4).



### Натяг нитки

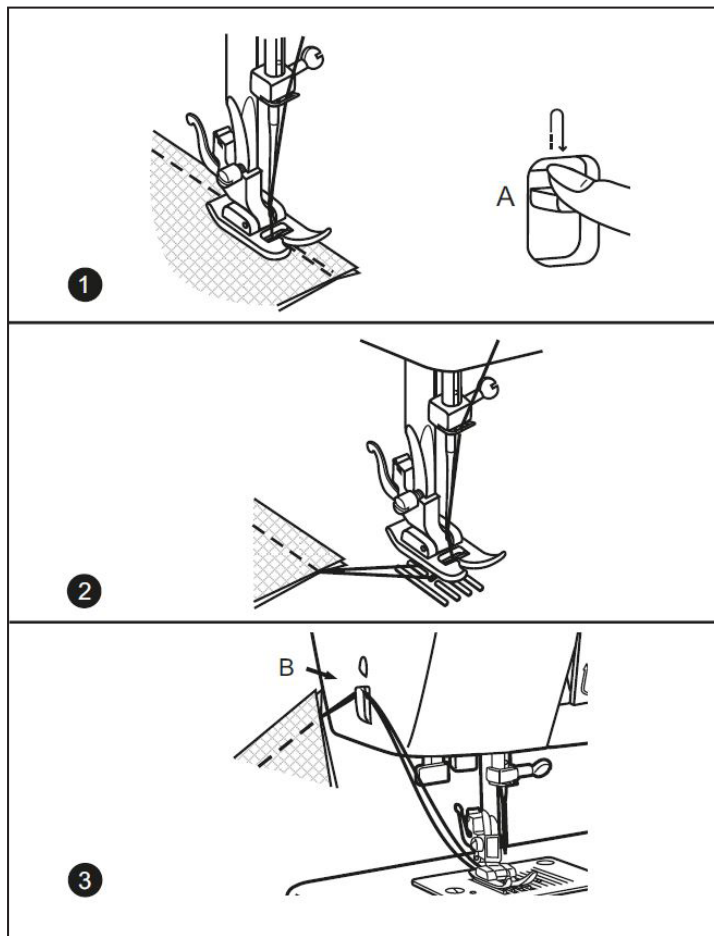
Базове налаштування натягу верхньої нитки: „4“.  
Щоб збільшити натяг, поверніть диск до наступного більшого числа. Щоб зменшити натяг, поверніть диск до наступного меншого числа.

- A. Нормальний натяг нитки
- B. Занадто слабкий натяг верхньої нитки
- C. Занадто сильний натяг верхньої нитки



### Шиття прямою строчкою

1. Щоб почати шити, встановіть селектор вибору операцій на прямиий стібок.
2. Помістіть тканину під притисну лапку так, щоб край тканини був сумісний з обранною направляючою лінією шва на голковій пластині.
3. Опустіть підйомник притисної лапки, а потім натисніть на педаль, щоб розпочати шиття.



### Початок шва

Розмістіть тканину приблизно на 1 см всередину від зовнішнього краю під притисною лапкою. Натисніть важіль реверсу (А), та прошийте назад до краю тканини.

### 1. Закінчення шва

В кінці шва натисніть важіль реверсу (А). Зробіть кілька стібків у зворотному напрямку. Відпустіть важіль, і машина знову шитиме вперед.

### 2. Як правильно вийняти прошиту тканину

Поверніть махове колесо на себе, щоб перевести важіль уловлювача нитки у найвище положення, підніміть притисну лапку та зніміть виріб назад від себе.

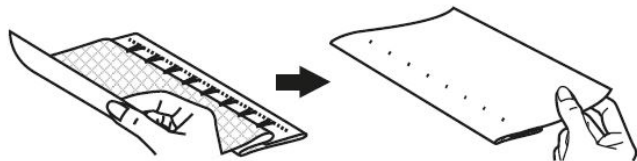
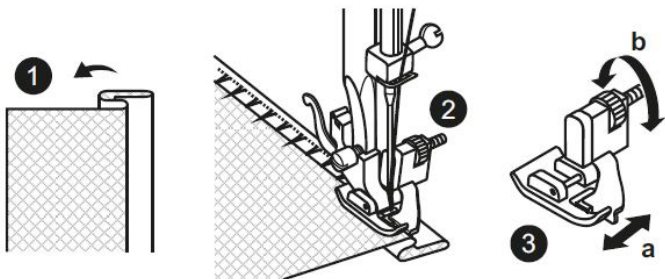
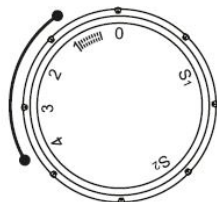
### 3. Обрізка нитки

Обріжте обидві нитки за допомогою бічного ножа для обрізання ниток (В), розташованого з лівого заднього боку лицьової панелі.


Регулятор ширини стібка  
(CARINA Classic II)



Регулятор довжини стібка



Для подолів, штор, штанів, спідниць тощо.

 Потаємний шов для еластичних тканин.

 Потаємний шов для щільних тканин.

Встановіть машину, як показано на малюнку.

**➔ Зверніть увагу:**

Потрібна практика, щоб шити потаємні шви. Завжди спочатку робіть пробний шов.

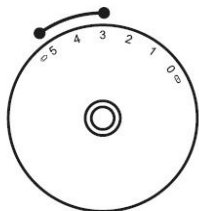
1. Складіть тканину, як показано на малюнку, виворітним боком догори.
2. Помістіть тканину під лапку. Повертайте махове колесо вперед вручну, доки голка повністю не повернеться ліворуч. Вона повинна ледь пробити складену тканину. Якщо ні, відрегулюйте ширину стібка відповідно.
3. Відрегулюйте направляючу (a), повертаючи ручку (b) так, щоб направляюча ледь прилягала до згину.

Шийте повільно, злегка натискаючи на педаль, спрямовуючи тканину вздовж краю направляючої.

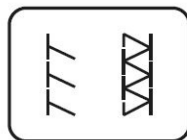
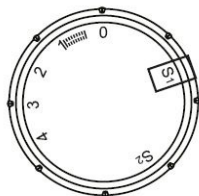
**➔ Зверніть увагу:**

Ви також знайдете позначку «S2» на регуляторі довжини стібка моделі Carina Power & Stretch II.


Регулятор ширини стібка  
(CARINA Classic II)




Регулятор довжини стібка



Шви, обробка швів, видимі підгини. Поверніть регулятор довжини стібка на «S1» або «S2» залежно від моделі. Ширину стібка можна регулювати відповідно до тканини.

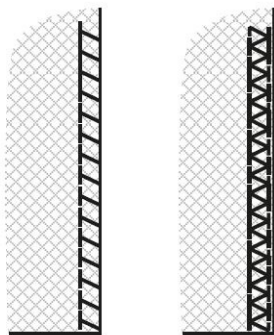
Еластична оверлочна строчка „“:  
Для тонкого трикотажу, трикотажу, країв горловини, ребристої обробки. (1)

Подвійна оверлочна строчка „“:  
Для тонкого трикотажу, ручного трикотажу, швів. (2)

Усі оверлочні стібки підходять для шиття та обробки країв тканини та видимих швів за одну операцію. Під час обробки голка повинна ледь заходити за край тканини.

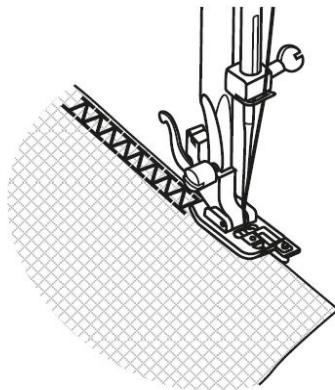
**УВАГА:**

Використовуйте нові голки, голки з кульковим наконечником або еластичні голки!



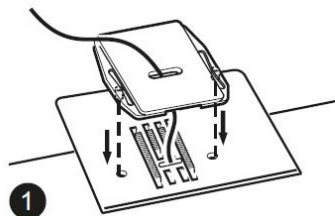
1

2

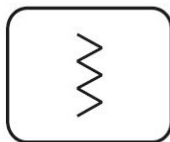
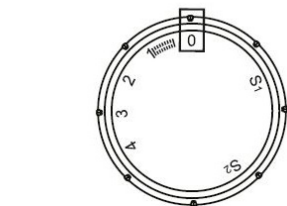




Carina Power & Stretch II

Регулятор довжини стібка



1

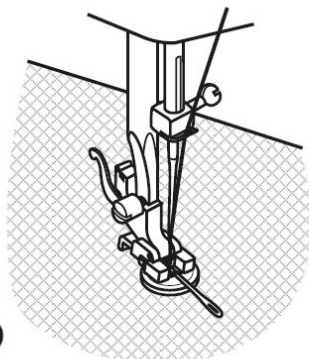


1. Встановіть штопальну пластину. Змінити притискну лапку на лапку для ґудзиків. Розмістіть виріб під лапкою. Помістіть ґудзик у позначене положення та опустіть лапку.
  - Встановіть селектор операцій на „” і зробіть кілька закріплювальних стібків.
  - Виберіть зигзагоподібний стібок із шириною стібка, що відповідає відстані між двома отворами ґудзика. Поверніть махове колесо, щоб перевірити, чи голка безперешкодно входить у правий та лівий отвір ґудзика. Повільно пришийте ґудзик, зробивши приблизно 10 стібків.
  - Оберіть „” і завершіть пришивання ґудзика, виконавши кілька закріплювальних стібків.
2. Якщо потрібна виточка, помістіть голку для штопання поверх ґудзика та пришийте.
3. Для ґудзиків з 4 отворами спочатку прошийте два передні отвори, просуньте Ваш виріб вперед, а потім прошийте два задні отвори, як описано вище.

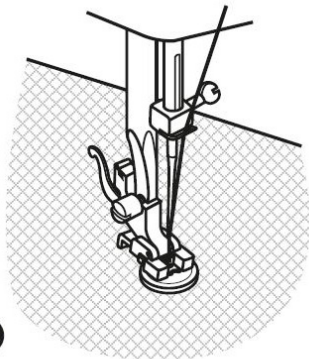


**Зверніть увагу:**

Ви також знайдете позначку «S2» на регуляторі довжини стібка моделі Carina Power & Stretch II.



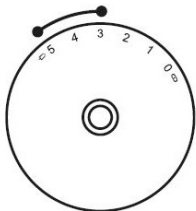
2



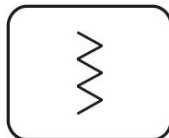
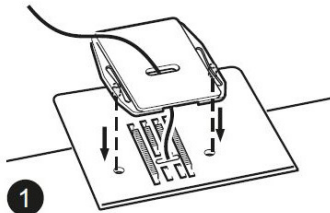
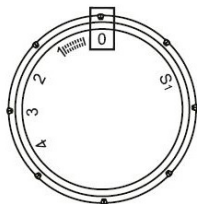
3


**Carina Power & Stretch II**

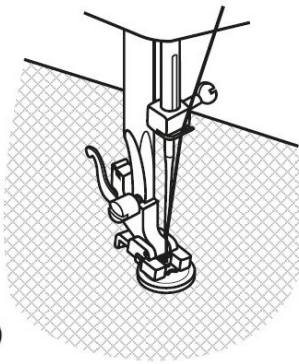
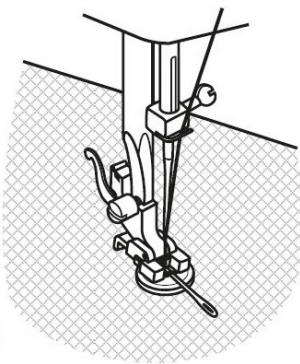
Регулятор ширини стібка



Регулятор довжини стібка



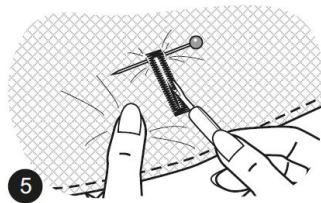
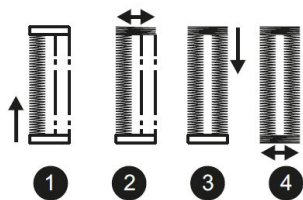
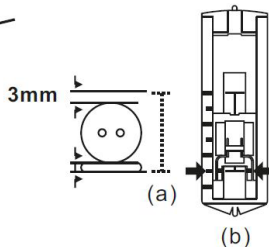
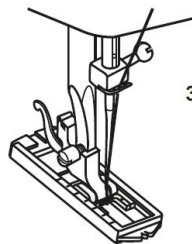
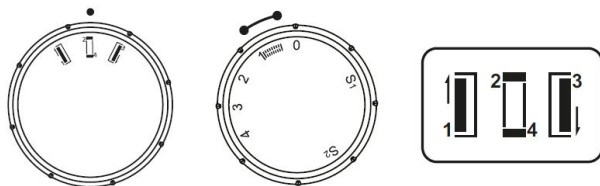
1. Встановіть штопальну пластину. Змінити притискну лапку на лапку для ґудзиків. Розмістіть виріб під лапкою. Помістіть ґудзик у позначене положення та опустіть лапку.
  - Встановіть селектор операцій на „1”, і зробіть кілька закріплювальних стібків.
  - Встановіть селектор на стібок зиг-заг „”, і відрегулюйте ширину стібка на позначку 3 - 5 відповідно до відстані між двома отворами ґудзика. Поверніть махове колесо, щоб перевірити, чи голка безперешкодно входить у правий і лівий отвір ґудзика. Повільно пришийте ґудзик, зробивши приблизно 10 стібків.
  - Оберіть „1”, і завершіть пришивання ґудзика, виконавши кілька закріплювальних стібків.
2. Якщо потрібна виточка, помістіть голку для штопання поверх ґудзика та пришийте.
3. Для ґудзиків з 4 отворами спочатку прошийте два передні отвори, просуньте Ваш виріб вперед, а потім прошийте два задні отвори, як описано вище.



**➔ Зверніть увагу:**  
Ви також знайдете позначку «S2» на регуляторі довжини стібка моделі Carina Power & Stretch II.


## Carina Power & Stretch II

CARINA Power & Stretch II Регулятор довжини стібка







### Підготовка

Зніміть універсальну лапку та прикріпіть лапку для петлі. Виміряйте діаметр і товщину ґудзика та додайте 3 мм для закріпок; позначте розмір петлі на тканині. (а). Помістіть тканину під лапку так, щоб позначка на лапці для петлі збігалася з позначкою на тканині. Опустіть лапку так, щоб центральна лінія петлі на тканині збігалася з центром отвору лапки. (b)

Відрегулюйте довжину стібка „“, щоб встановити щільність виметування.

➔ **Зверніть увагу:** Щільність залежить від тканини. Завжди робіть пробну петлю для ґудзиків.

1. Оберіть „“, і прошийте ліву сторону петлі для ґудзиків.
2. Оберіть „“, на селекторі і зшийте кілька закріплювальних стібків.
3. Оберіть „“ і прошийте праву сторону петлі для ґудзиків.
4. Виберіть той самий візерунок „“, і пришийте задню планку-закріпку.

Використовуйте впарювач швів і розріжте петлю для ґудзиків з обох кінців до середини.

**Порада:** Для кращого результату трохи зменште натяг верхньої нитки.

Використовуйте стабілізатор для тонких або еластичних тканин.

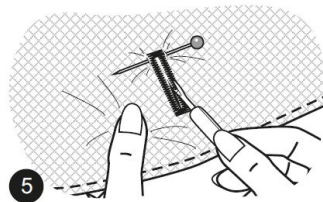
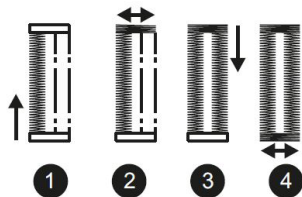
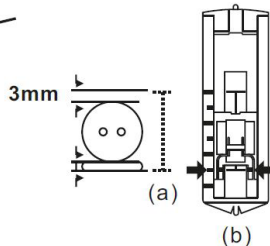
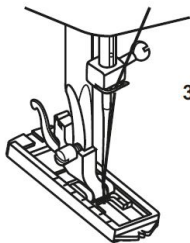
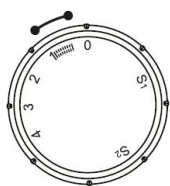
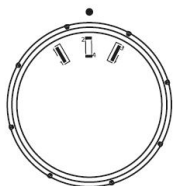
➔ **Зверніть увагу:**

Ви також знайдете позначку «S2» на регуляторі довжини стібка моделі CARINA Power & Stretch II.

**Carina Classic II**

Регулятор  
ширини стібка

Регулятор  
довжини стібка





**Виметування петель для ґудзиків в один крок**

Рекомендується завжди робити пробну петлю для ґудзиків на зразку тканини. Тканину слід стабілізувати, особливо під час шиття тонких та еластичних тканин.

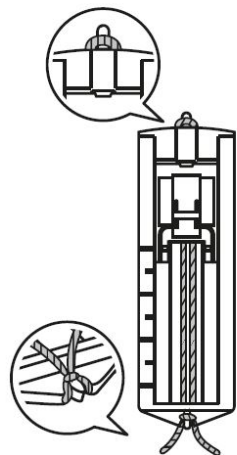
**Виготовлення петлі для ґудзиків**

Використовуючи кравецьку крейду, позначте на тканині положення петлі для ґудзиків.

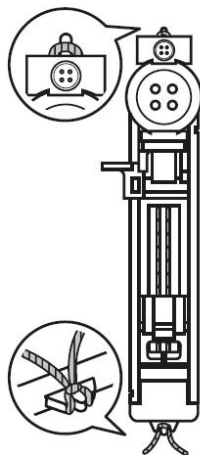
Прикріпіть лапку для петель та встановіть перемикач стібків у положення „“. Встановіть регулятор довжини стібка у положення „“. Встановіть ширину стібка на „5“. Однак ширину може знадобитися відрегулювати залежно від проекту, спочатку проведіть тест, щоб визначити це.

1. Відкрийте пластину ґудзика та вставте ґудзик.
2. Опустіть притиску лапку, сумістивши позначки на лапці з позначками на тканині. (Передня закріпка буде пришита першою.)
3. Опустіть важіль для петель та обережно натисніть на нього відводячи назад. Злегка притримуючи верхню нитку, запустіть машину.
4. Вишивання петель виконується в такому порядку. Зупиніть машину після завершення циклу вишивання петель.
5. Використовуйте вспарювач швів і розріжте петлю для ґудзиків з обох кінців до середини.

**Carina Power & Stretch II**

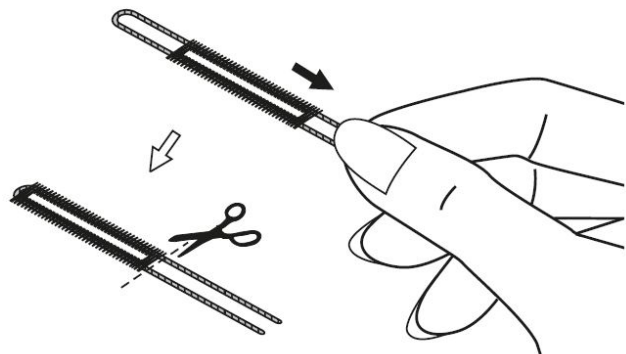


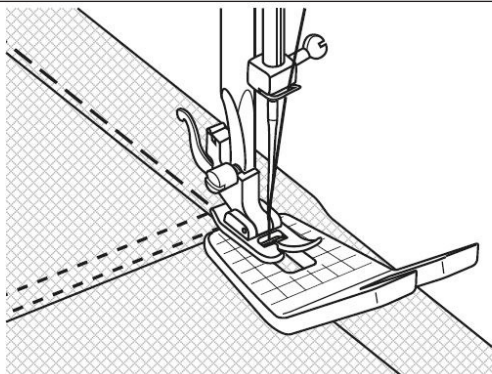
**Carina Classic II**



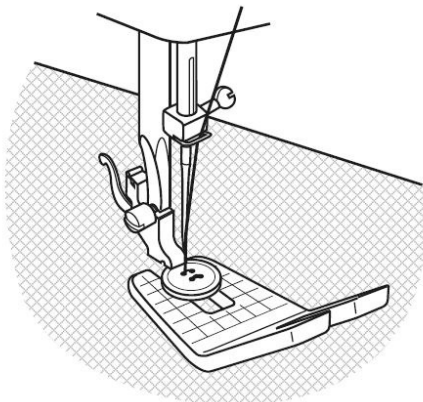
Під час шиття петель для ґудзиків на еластичній тканині підчепіть товсту нитку або шнур під лапку для петель, як показано на малюнку.

1. Прикріпіть лапку для петель і зачепіть каркасну нитку за задню частину притисної лапки.
2. Виведіть два кінці нитки до передньої частини лапки та вставте їх у пази, потім тимчасово зав'яжіть їх там.
3. Опустіть притисну лапку та почніть шити.
4. Встановіть ширину стібка відповідно до діаметра нитки.
5. Після завершення шиття обережно потягніть нитку, щоб усунути будь-яке провисання, а потім обріжте зайве.



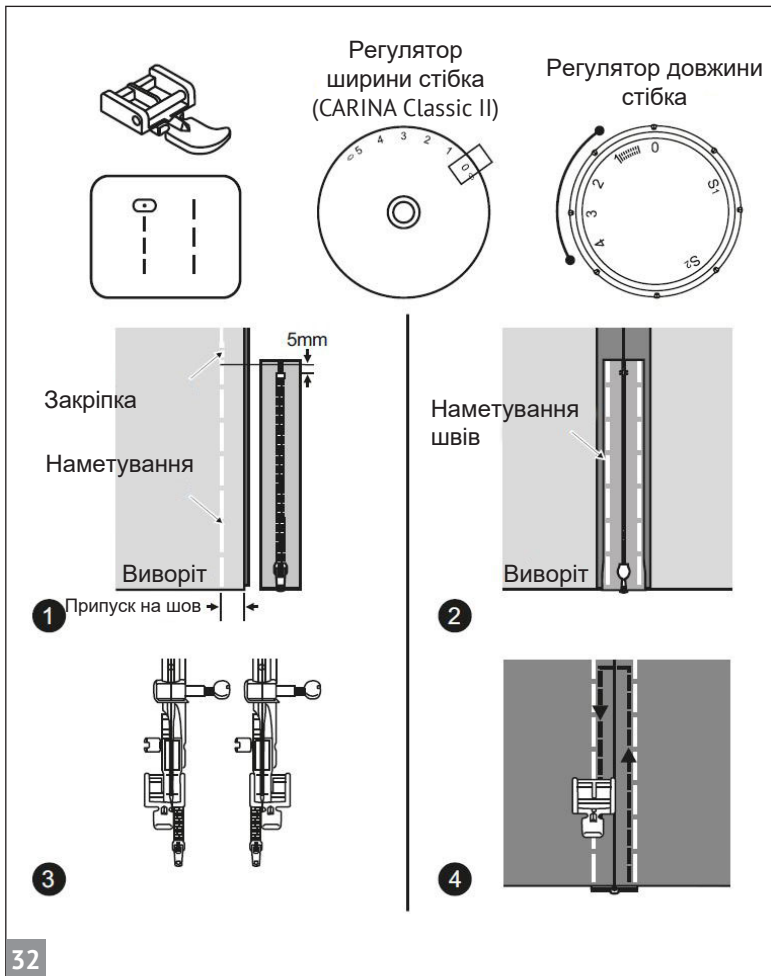


1



2

1. Для обшивання товстих швів. Прошийте до товстої ділянки, а потім залиште голку в тканині. Далі підніміть швейну лапку та покладіть під неї компенсаційну лапку. Як тільки ви досягнете кінця товстої ділянки, компенсаційна лапка буде підтягнута. Компенсаційна лапка має два різних можливих розміри. Ми рекомендуємо використовувати відповідну сторону пластини, яка відповідає бажаному розміру шва.
2. Крім того, за допомогою компенсаційної лапки можна пришивати ґудзики з хвостовиком.



Встановіть машину, як показано на малюнку.

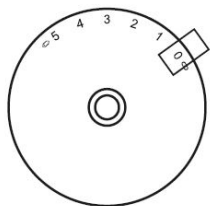
1. З'єднайте лицьові сторони тканини разом. Зшийте шов на ширині припуску на шов від правого краю до нижнього положення обмежувача блискавки. Зробіть кілька стібків у зворотному напрямку, щоб зафіксувати. Збільште довжину стібка до максимуму, встановіть натяг нитки нижче позначки 2 та наметайте решту тканини.
2. Розпрасуйте припуск на шов. Покладіть блискавку лицьовою стороною вниз до припуску на шов зубцями до лінії шва. Приметайте стрічку блискавки на місце.
3. Лапку для блискавки можна вставляти праворуч або ліворуч, залежно від того, з якого боку лапки ви збираєтеся шити.
4. Прошийте навколо блискавки з лицьового боку тканини, потім зніміть наметування.



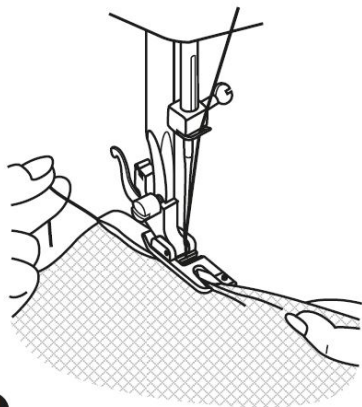
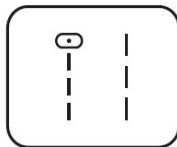
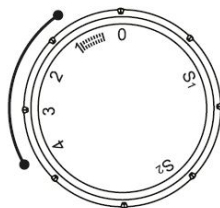
**Зверніть увагу:**

Ви також знайдете позначку «S2» на регулятори довжини стібка моделі Carina Power & Stretch II.

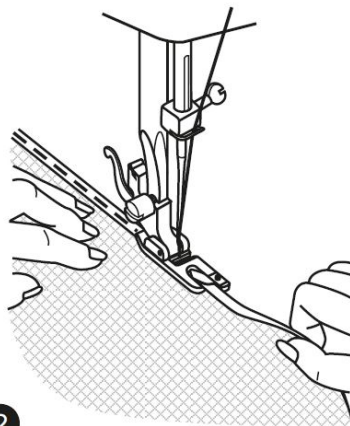
Регулятор ширини стібка  
(CARINA Classic II)



Регулятор довжини стібка



1



2

**Лапка для підгину є додатковим аксесуаром і не постачається з вашою машиною.**

Для підшивання тонких або прозорих тканин. Налаштуйте машину, як показано на малюнку.

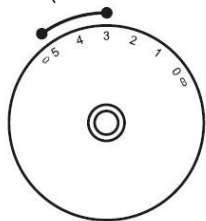
Розправте край тканини. На початку підгину двічі підігніть під край приблизно на 3 мм і зробіть 4-5 стібків для закріплення. Злегка потягніть нитку назад. Вставте голку в тканину, підніміть притиску лапку та направте складку у виємку на лапці.

Обережно потягніть край тканини до себе та опустіть притиску лапку. Почніть шити, направляючи тканину у виємку, тримаючи його вертикально та трохи ліворуч.

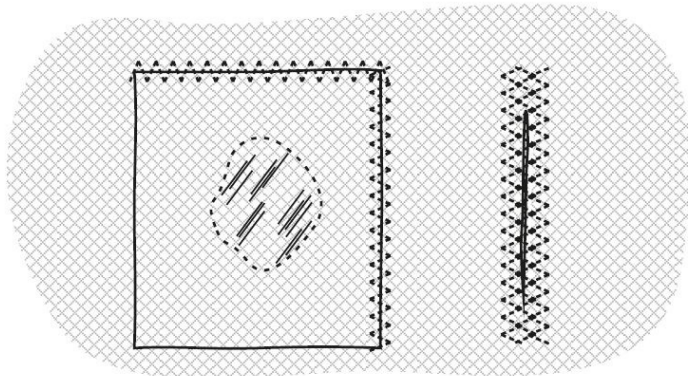
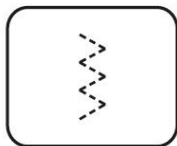
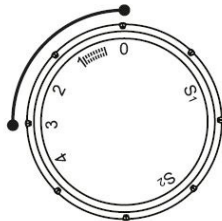
**Зверніть увагу:**

Ви також знайдете позначку «S2» на циферблаті довжини стібка моделі Carina Power & Stretch II.

Регулятор ширини  
стібка (CARINA Classic II)



Регулятор довжини стібка



1

2

Пришивання мережива та гумки, штопання, латання, зміцнення країв.

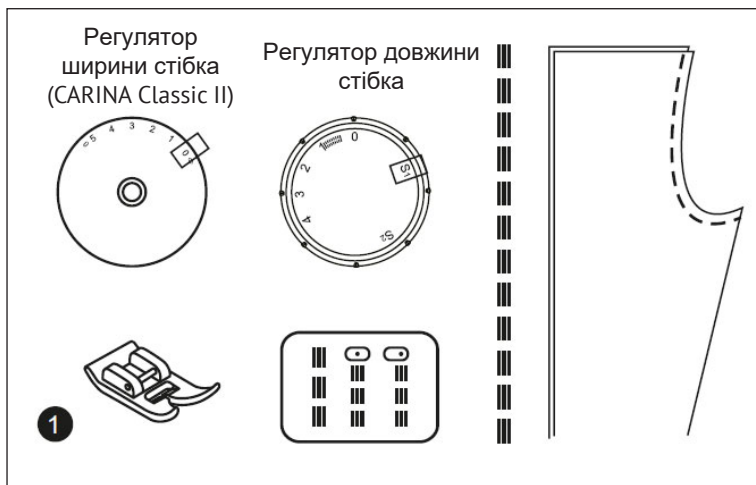
Встановіть машину, як показано на малюнку.  
Встановіть універсальну латку.

1. Довжину стібка можна скоротити, щоб отримати дуже щільні стібки.
2. Під час зашивання розривів рекомендується використовувати шматок тканини, як підкладку для підсилення. Щільність стібків можна змінювати, регулюючи довжину стібка. Спочатку шийте по центру, а потім перекривайте з обох боків. Залежно від типу тканини та пошкодження, шийте від 3 до 5 рядків.



**Зверніть увагу:**

Ви також знайдете позначку «S2» на регуляторі довжини стібка моделі Carina Power & Stretch II.



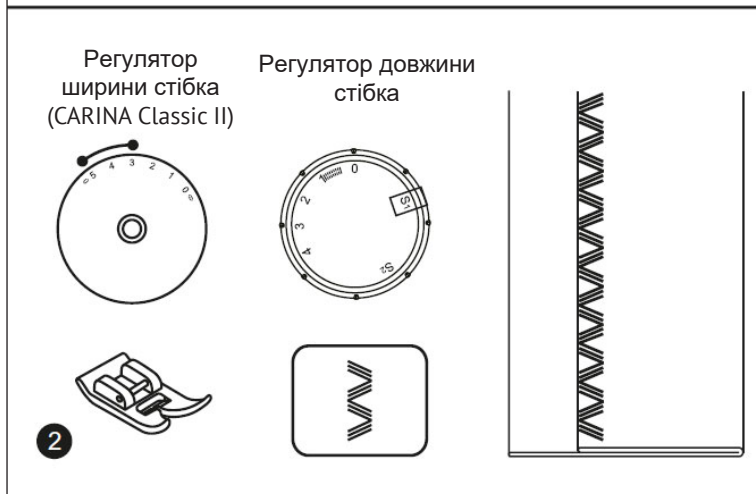
### 1. Потрійний прямий стібок

Для міцних швів.

Поверніть регулятор довжини стібка на «S1».

Машина виконує два стібки вперед і один стібок назад.

Це забезпечує потрійне зміцнення.



### 2. Потрійний стібок зигзаг

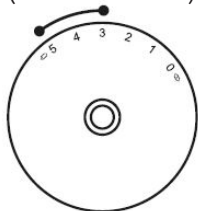
Для міцних швів, підгинів та декоративних швів.

Поверніть регулятор довжини стібка на «S1».

Встановіть регулятор ширини стібка в діапазоні від «3» до «5».

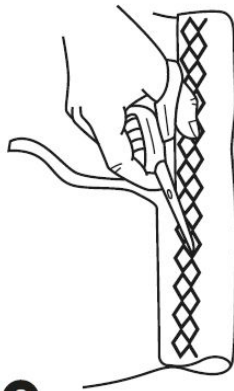
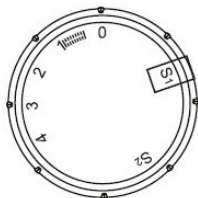
Потрійний зиг-заг підходить для щільних тканин, таких як денім, вельвет тощо.

Регулятор  
ширини стібка  
(CARINA Classic II)



1

Регулятор довжини  
стібка



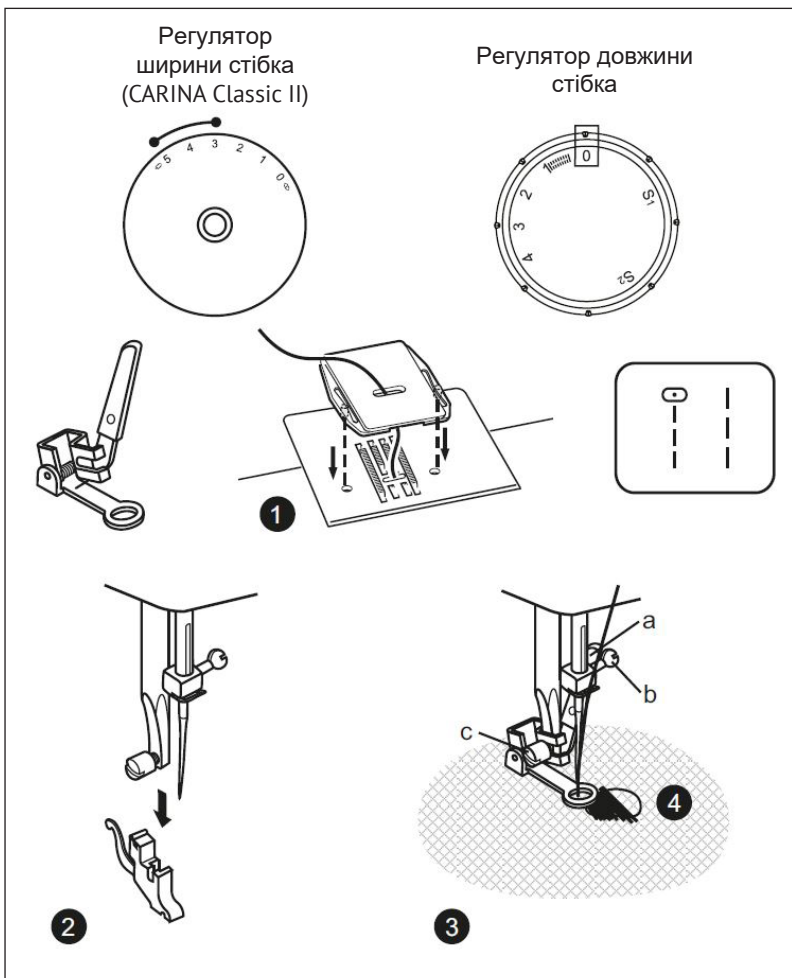
2

Шви, підгини, футболки, спідня білизна тощо.

Встановіть машину, як показано на малюнку.

Цей стібок можна використовувати для всіх видів трикотажу, а також для звичайних тканин. (1)

Прошийте на відстані 1 см від краю тканини та обріжте зайву тканину. (2)



Лапка для штопки/вишивки є додатковим аксесуаром і не постачається з вашою машиною.

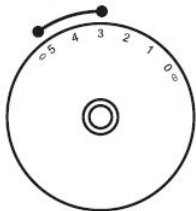
Встановіть машину, як показано на малюнку.

1. Встановіть пластину для штопання.
2. Зніміть адаптер притисної лапки.
3. Прикріпіть лапку для штопання до тримача притисної лапки. Важіль (a) повинен бути позаду гвинта затискача голки (b). Міцно натисніть на лапку для штопання ззаду вказівним пальцем і затягніть гвинт (c).
4. Спочатку прошийте край отвору (щоб закріпити нитки). Перший ряд: Завжди працюйте зліва направо. Поверніть роботу на 1/4 та обшийте.

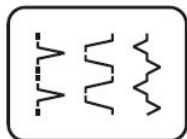
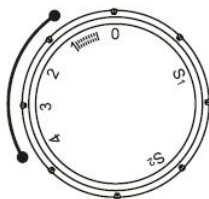
Для легшого шиття та кращих результатів рекомендується використовувати штопальне кільце.

- Зверніть увагу:**  
 Ви також знайдете позначку «S2» на регуляторі довжини стібка моделі Carina Power & Stretch II.

Регулятор ширини стібка (CARINA Classic II)



Регулятор довжини стібка



Встановіть машину, як показано на малюнку.

### 1. Мушля

Для декорування країв виробу.

Підходить для обшивки країв на прозорих, тонких та еластичних тканинах. Більший стібок повинен проходити трохи за край тканини, щоб створити ефект мушлі.

- Цей стібок вимагає щільнішого натягу нитки, ніж зазвичай.
- Помістіть тканину під притискну лапку так, щоб вона була прошита вздовж косої лінії, прямі стібки були зшиті на лінії шва, а зигзагоподібні стібки трохи перекривали складений край.
- Шийте на повільній швидкості.

### 2. Заокруглений

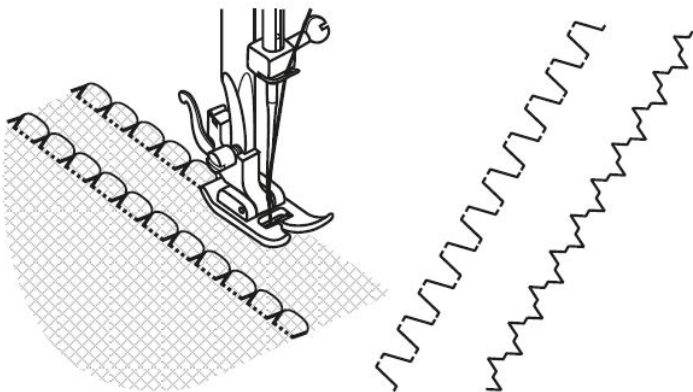
Для плоских швів. Шиття на еластичних, видимих підгинах. Цей стібок можна використовувати для щільних, товстіших тканин.

### 3. Перехід (Carina Classic II)

Для швів, серветок, скатертин. Декоративний шов для створення ефекту фаготу. Збірка шнуром або гумкою для гофрування.

### ➔ Зверніть увагу:

Ви також знайдете позначку «S2» на регуляторі довжини стібка моделі Carina Power & Stretch II.

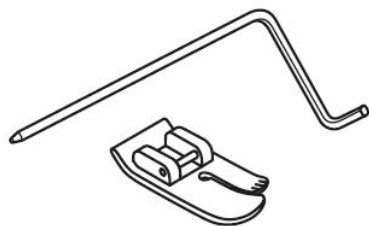
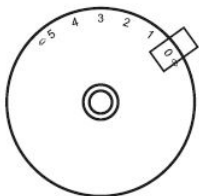


1

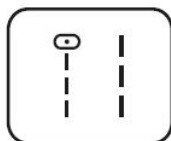
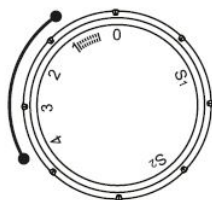
2

3

Регулятор  
ширини стібка  
(CARINA Classic II)



Регулятор довжини стібка



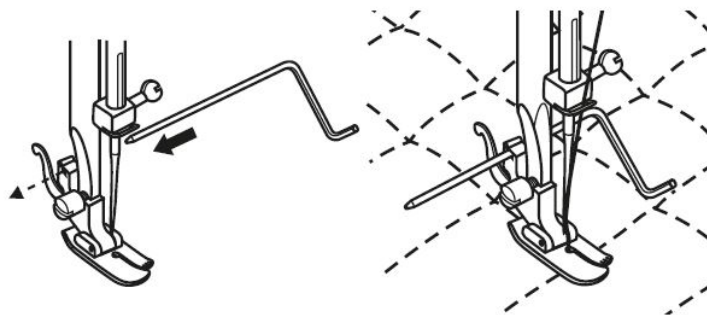
\* Лапка для квілтингу є додатковим аксесуаром і не постачається з вашою машиною.

Встановіть машину, як показано на малюнку.

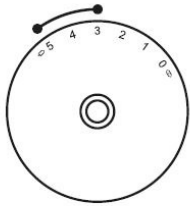
Встановіть направляючу шва прямо в адаптор притисної лапки та встановіть потрібну відстань.

Перемістіть тканину та прошийте наступні строчки, рухаючись за направляючою вздовж попереднього рядку стібків.

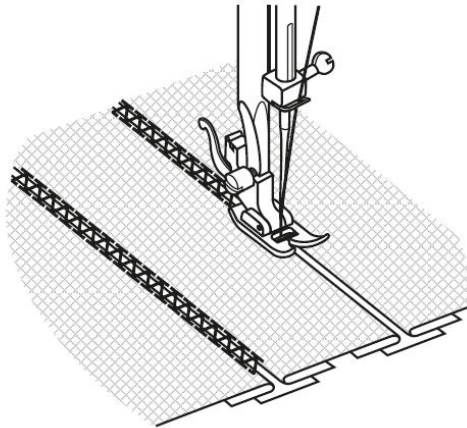
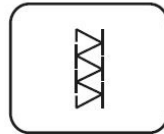
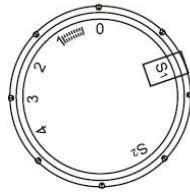
**➔ Зверніть увагу:**  
Ви також знайдете позначку «S2» на регуляторі довжини стібка моделі Carina Power & Stretch II.



Регулятор  
ширини стібка  
(CARINA Classic II)



Регулятор довжини стібка



Ці стібки використовуються для з'єднання двох шматків тканини, залишаючи при цьому простір між їхніми краями.

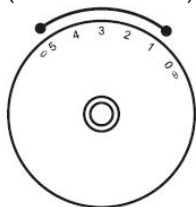
- Загніть краї двох шматків тканини для підгину та приметайте краї до тонкого аркуша паперу, залишаючи невеликий простір між ними.
- Встановіть селектор операцій, як показано на малюнку. Поверніть регулятор довжини стібка на «S1».
- Прошийте по краю, злегка натягуючи обидві нитки на початку шиття.  
\*Використовуйте для шиття нитки товстіші за звичайні.
- Після шиття зніміть наметування та папір. Завершіть, зав'язавши вузлики на виворітному боці на початку та в кінці швів.



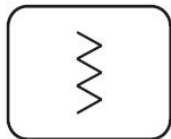
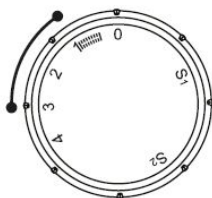
**Зверніть увагу:**

Ви також знайдете позначку «S2» на регулятори довжини стібка моделі Carina Power & Stretch II.

Регулятор  
ширини стібка  
(CARINA Classic II)



Регулятор довжини стібка

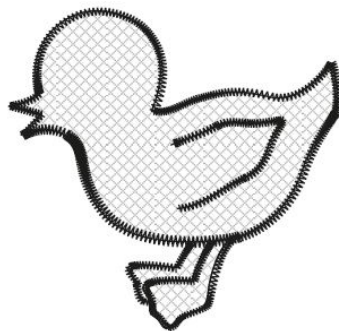
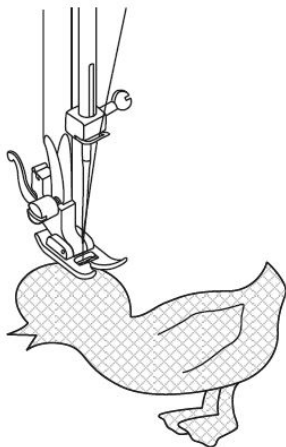


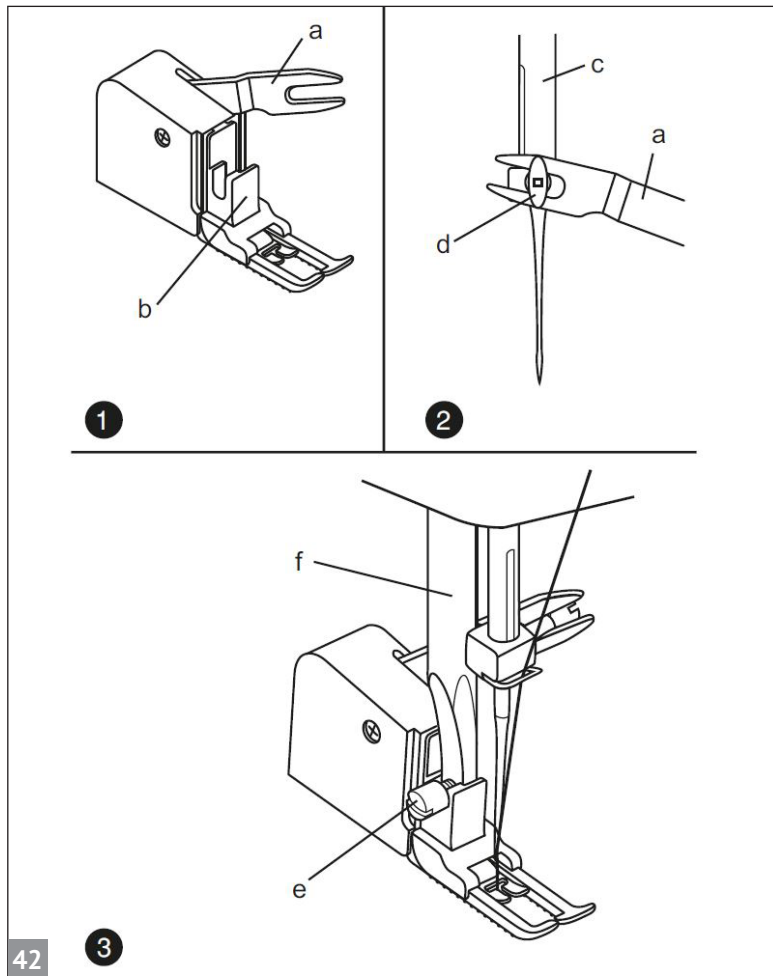
- Поверніть регулятор довжини стібка на потрібну довжину.
- Поверніть селектор операцій на малу ширину зигзагу.
- Виріжте малюнок аплікації та приметайте його до тканини.
- Повільно прошийте край малюнка.
- Обріжте зайвий матеріал поза межами шва. Переконайтеся, що ви не обрізали жодного шва.
- Зніміть наметувальну нитку.
- Зав'яжіть верхню та нижню нитки під аплікацією, щоб уникнути розплутування.



**Зверніть увагу:**

Ви також знайдете позначку «S2» на регуляторі довжини стібка моделі Carina Power & Stretch II.



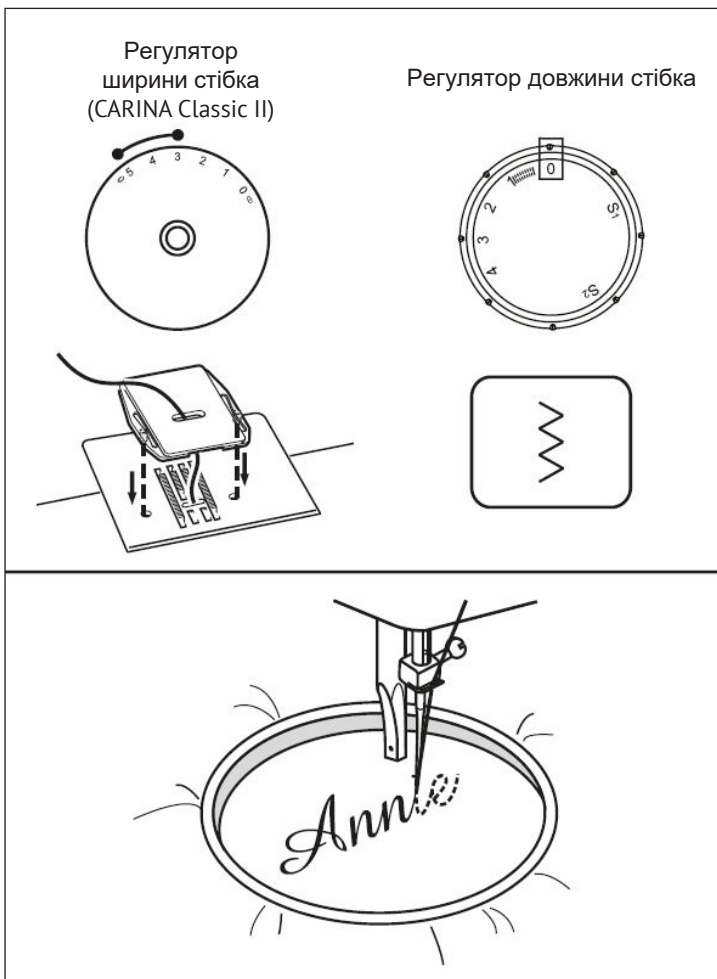


Завжди намагайтеся спочатку шити без крокуючої лапки, яку слід використовувати лише за необхідності.

Акcesуар «Крокуюча лапка» рівномірно подає верхній і нижній шари тканини та покращує поєднання клітинки, смужки та візерунків. Ця лапка допомагає запобігти нерівномірній подачі дуже складних тканин.

1. Підніміть планку притиснової лапки.
2. Зніміть «тримач притиснової лапки».
3. Прикріпіть «крокуючу лапку» до машини наступним чином:
  - Плече вилки повинно вписуватися у фіксуючий гвинт голки. (2)
  - Посуньте пластикову «фіксуючу головку» зліва направо, щоб вона була встановлена на «тримувач притиснової лапки».
  - Опустіть «планку притиснової лапки».
  - Затягніть фіксуючий гвинт.
4. Переконайтеся, що як «гвинт голки», так і «гвинт фіксації» щільно затягнуті.
5. Витягніть шпульну нитку вгору. Покладіть обидві нитки назад під лапку.

- a. Вилка
- b. Паз для кріплення
- c. Голководій
- d. Гвинт і затискач голки
- e. Гвинт кріплення притиснової планки
- f. Планка притиснової лапки



- Встановіть машину, як показано на малюнку.
- Зніміть притискну лапку та її тримач.
- Прикріпіть пластину для штопання.
- Опустіть важіль притискної лапки перед початком шиття.
- Відрегулюйте ширину стібка відповідно до розміру літери або малюнка.

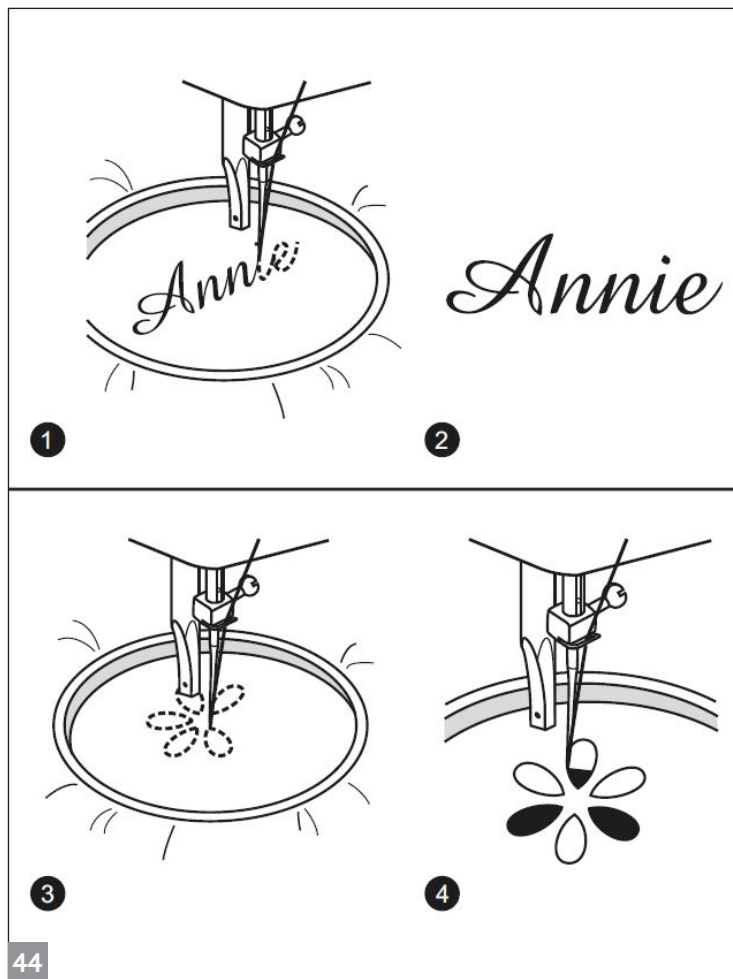
#### Підготовка до монограм та вишивання\*

- Намалюйте потрібний літерний напис або малюнок на лицьовому боці тканини.
- Натягніть тканину між вишивальними пальцями якомога міцніше.
- Помістіть тканину під голку.
- Переконайтеся, що утримувач притискної лапки знаходиться в найнижчому положенні.
- Поверніть махове колесо на себе, щоб протягнути нижню нитку крізь тканину.
- Зробіть кілька закріплювальних стібків у початковій точці.
- Тримайте п'яльці великим та вказівним пальцями обох рук і направляйте їх.

#### ➔ Зверніть увагу:

Ви також знайдете позначку «S2» на регуляторі довжини стібка моделі Carina Power & Stretch II.

\*Вишивальні п'яльці не входять до комплекту машини.



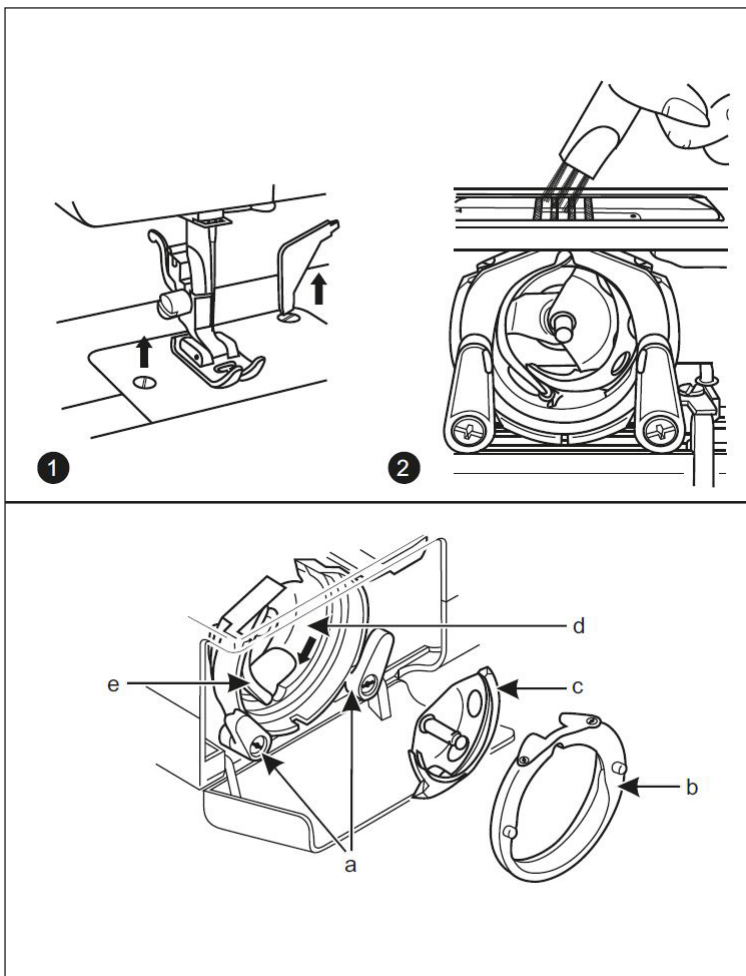
### Монограма

1. Шийте, рухаючи п'яльці вздовж літери з постійною швидкістю.
2. Закріпіть кількома прямими стібками в кінці останньої літери.

### Вільна вишивка □

3. Вишийте контур візерунка, рухаючи п'яльці для вишивання.
4. Заповнюйте малюнок, рухаючись від контуру всередину та від внутрішньої сторони до краю контуру, доки малюнок не буде повністю заповнений. Тримайте шви щільно один до одного.  
\* Довгий стібок виконується швидким рухом п'яльця, а короткий — повільним.

Закріпіть малюнок кількома прямими стібками в кінці.



**⚠ УВАГА:**  
Від'єднайте машину від електромережі, вийнявши вилку з розетки. Під час чищення машини її завжди слід від'єднувати від електромережі.

**Зніміть голкову пластину:**  
Повертайте махове колесо, доки голка повністю не підніметься. Відкрийте передню кришку на петлях і відкрутіть гвинти голкової пластини за допомогою викрутки. (1)

**Очищення транспортера:**  
Зніміть шпульний ковпачок і очистіть усю поверхню за допомогою щітки, що додається у комплекті. (2)

**Чищення та змащування човника:**  
Зніміть шпульний ковпачок. Відведіть два важелі фіксації човника (а) назовні. Зніміть кришку човника (b) та човник (c) і протріть їх м'якою тканиною. Змастіть точки (d) (1-2 краплі) машинною олією для швейних машин. Повертайте махове колесо, доки хід човника (e) не опиниться в лівому положенні.  
Встановіть човник назад (c). Встановіть кришку човника назад і зафіксуйте два важелі фіксації човника. Вставте шпульний ковпачок і шпульку та встановіть голкову пластину назад.

**➡ Важливо!**  
Ворс та нитки з тканини необхідно регулярно видаляти. Вашу швейну машину слід регулярно обслуговувати в одному з наших сервісних центрів.

ПОСІБНИК З ВИБОРУ ГОЛКИ, ТКАНИНИ ТА НИТОК		
Голка	Тканина	Нитка
9 - 11 (65 - 75)	Легкі тканини: тонка бавовна, вуаль, саржа, шовк, муслін, інтерлок, бавовняний трикотаж, трикотаж, креп, тканий поліестер, тканини для сорочок та блузок.	Легка нитка з бавовни, нейлону або поліестеру.
12 (80)	Тканини середньої ваги: бавовна, атлас, важкий муслін, парусина, подвійний трикотаж, легка вовна.	Більшість ниток, що продаються, мають середній розмір і підходять для цих тканин і розмірів голок. Для найкращих результатів використовуйте поліефірні нитки на синтетичних матеріалах і бавовняні на натуральних тканинах. Завжди використовуйте одну й ту саму нитку зверху та знизу.
14 (90)	Тканини середньої ваги: бавовняна тканина, вовна, важчі в'язані тканини, махрова тканина, денім.	
16 (100)	Важкі тканини: полотно, вовна, полотно та стьобані тканини, денім, оббивний матеріал (легкий та середній).	
<b>ВАЖЛИВО:</b> Підберіть розмір голки відповідно до розміру нитки та щільності тканини.		

### ➔ Зверніть увагу:

- Зазвичай для шиття тонких тканин використовуються тонкі нитки та голки, а для шиття важких тканин — товстіші нитки.
- Завжди перевіряйте розмір нитки та голки на невеликому шматочку тканини, який буде використаний для шиття.
- Використовуйте одну й ту саму нитку для голки та шпульки.
- Використовуйте стабілізуючий матеріал для тонких або еластичних тканин та оберіть правильну притиску лапку.
- Натяг верхньої нитки слід встановити на 2-3, коли шиєте легкі тканини, такі як шовк, трикотаж тощо.

Проблема	Причина	Рішення
Верхня нитка рветься	<ol style="list-style-type: none"> <li>1. Машина неправильно заправлена.</li> <li>2. Натяг нитки занадто сильний.</li> <li>3. Нитка занадто товста для голки.</li> <li>4. Голка встановлена неправильно.</li> <li>5. Нитка намотується на бобінотримач.</li> <li>6. Голка пошкоджена.</li> </ol>	<ol style="list-style-type: none"> <li>1. Перезаправте нитку в машину.</li> <li>2. Зменште натяг нитки (менше число).</li> <li>3. Виберіть голку більшого розміру.</li> <li>4. Вийміть та знову встановіть голку</li> <li>5. Зніміть катушку та намотайте нитку на катушку.</li> <li>6. Замініть голку.</li> </ol>
Обрив нижньої нитки	<ol style="list-style-type: none"> <li>1. Шпульний ковпачок вставлено неправильно.</li> <li>2. Нитка в шпульці неправильно заправлена.</li> </ol>	<ol style="list-style-type: none"> <li>1. Вийміть і знову вставте шпульний ковпачок і потягніть за нитку. Нитка повинна легко натягуватися.</li> <li>2. Перевірте шпульку та шпульний ковпачок.</li> </ol>
Пропуск стібків	<ol style="list-style-type: none"> <li>1. Голка встановлена неправильно.</li> <li>2. Голка пошкоджена.</li> <li>3. Використана голка неправильного розміру.</li> <li>4. Лапка неправильно прикріплена.</li> </ol>	<ol style="list-style-type: none"> <li>1. Вийміть та знову вставте голку.</li> <li>2. Вставте нову голку.</li> <li>3. Виберіть голку, яка підходить до нитки та тканини.</li> <li>4. Перевірте та правильно прикріпіть.</li> </ol>
Голка ламається	<ol style="list-style-type: none"> <li>1. Голка пошкоджена.</li> <li>2. Голка встановлена неправильно.</li> <li>3. Неправильний розмір голки для тканини.</li> <li>4. Прикріплена неправильна лапка.</li> </ol>	<ol style="list-style-type: none"> <li>1. Вставте нову голку.</li> <li>2. Вийміть та знову вставте голку.</li> <li>3. Виберіть голку, яка підходить до нитки та тканини.</li> <li>4. Перевірте та правильно прикріпіть вірну лапку.</li> </ol>
Ослаблений стібок	<ol style="list-style-type: none"> <li>1. Машина неправильно заправлена.</li> <li>2. Нитка в шпульці неправильно заправлена.</li> <li>3. Невірне поєднання голки/тканини/нитки.</li> <li>4. Неправильний натяг нитки.</li> </ol>	<ol style="list-style-type: none"> <li>1. Перевірте заправку нитки.</li> <li>2. Заправте нитку в шпульний ковпачок правильно.</li> <li>3. Виберіть голку, яка підходить до нитки та тканини.</li> <li>4. Зкорегуйте натяг нитки.</li> </ol>
Шви збираються або зморщуються	<ol style="list-style-type: none"> <li>1. Голка занадто товста для тканини.</li> <li>2. Довжина стібка відрегульована невірно.</li> <li>3. Натяг нитки занадто сильний.</li> <li>4. Зморшки на тканині.</li> </ol>	<ol style="list-style-type: none"> <li>1. Виберіть тоншу голку.</li> <li>2. Відрегулюйте довжину стібка.</li> <li>3. Послабте натяг нитки.</li> <li>4. Використовуйте стабілізатор для тонких тканин.</li> </ol>

<p>Нерівні стібки, нерівномірна подача</p>	<ol style="list-style-type: none"> <li>1. Нитка поганої якості.</li> <li>2. Нитка в шпульці неправильно заправлена.</li> <li>3. Тканину натягнули.</li> </ol>	<ol style="list-style-type: none"> <li>1. Виберіть нитку кращої якості.</li> <li>2. Зніміть шпульний ковпачок, та заново встановіть його.</li> <li>3. Не тягніть за тканину під час шиття, нехай її підхопить машина.</li> </ol>
<p>Машина шумна</p>	<ol style="list-style-type: none"> <li>1. Машину необхідно змастити.</li> <li>2. На човнику або голкотримачі зібрався пух або мастило.</li> <li>3. Використовувалася мастило низької якості.</li> <li>4. Голка пошкоджена.</li> </ol>	<ol style="list-style-type: none"> <li>1. Змастіть, згідно інструкції.</li> <li>2. Очистіть човник і транспортер згідно інструкції</li> <li>3. Використовуйте лише якісне мастило.</li> <li>4. Замініть голку.</li> </ol>
<p>Машина заклинює</p>	<p>Нитка зачепилася за гачок човника.</p>	<p>Зніміть верхню нитку та шпульний ковпачок, поверніть махове колесо вручну вперед і назад і видаліть залишки нитки. Змастіть, як описано в інструкції.</p>



Утилізуйте предмет належним чином.



Цей пристрій підлягає переробці.



Коробку завжди слід транспортувати, обробляти та зберігати стрілками, спрямованими вгору.



Тримати подалі від дощу та вологи.



Всередині крихкий пристрій або товар.



Тонка плівка може застрягти в роті або носі та перешкоджати диханню.



Тримайте коробку подалі від немовлят та маленьких дітей. Не використовуйте в колисках, ліжечках або колясках, а також поблизу дітей.



Код переробки





**IAN 414396\_2201**

OS-DE, OS-BE, OS-NL, OS-CZ, OS-ES,  
OS-PL, OS-SK, OS-AT, OS-DK