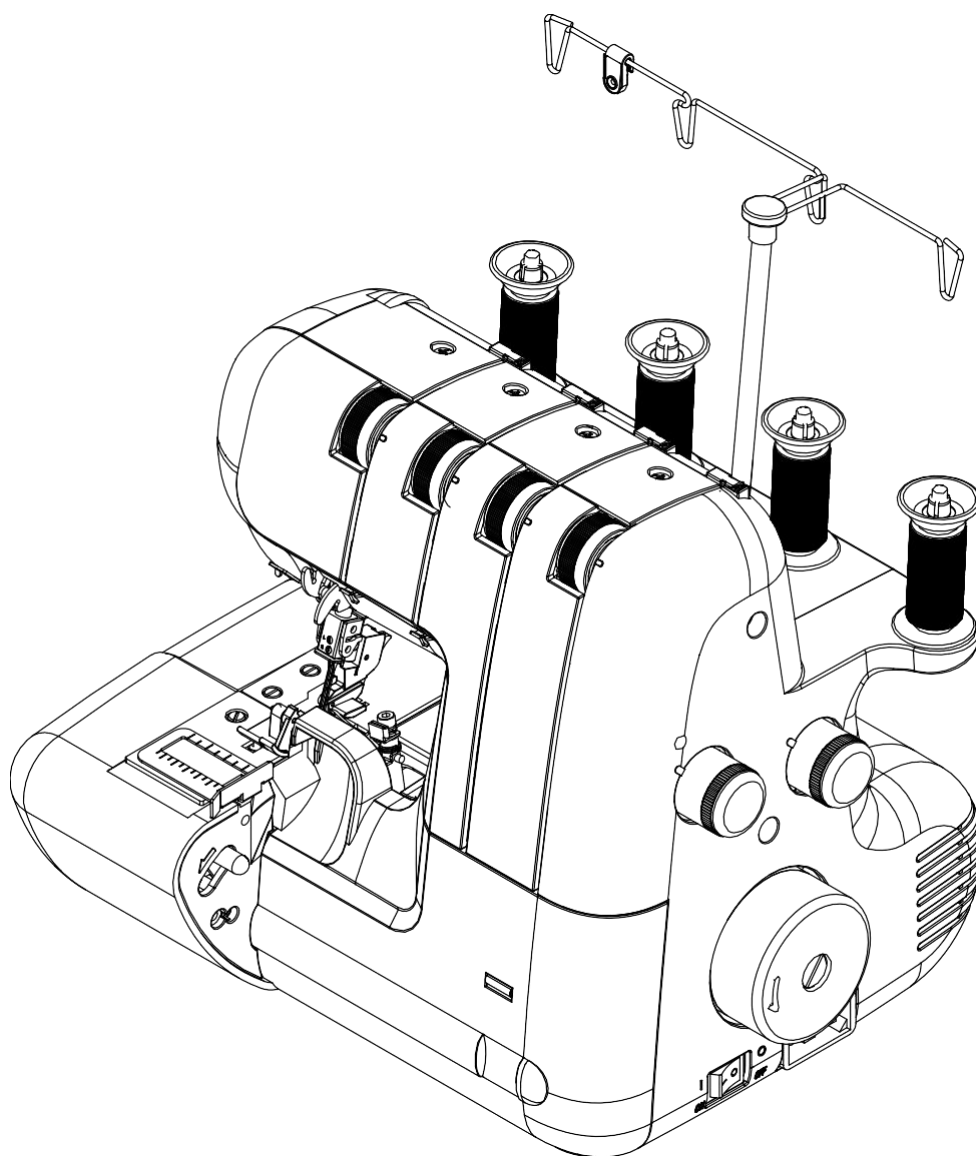


Minerva

ML3345

Оверлок



UA Посібник з експлуатації

ДОРОГИЙ КЛІЄНТ

Ми вітаємо вас із придбанням швейної машини.

Ви придбали якісний продукт, який був виготовлений з особливою ретельністю і за умови належного обслуговування прослужить вам багато років.

Перед першим використанням ми просимо вас уважно прочитати інструкцію, приділяючи особливу увагу вказівкам з безпеки.

Особи, які не знайомі з цим посібником, не повинні використовувати прилад.

Бажаємо Вам насолоди та великих успіхів у шитті!

ПРОЧИТАЙТЕ ПЕРЕД ВИКОРИСТАННЯМ



УВАГА! Ураження електричним струмом через вологість

- Швейну машину можна зберігати та використовувати лише в сухих приміщеннях.
- Вологість і сирість можуть спричинити ураження електричним струмом.

УВАГА! Травми ока внаслідок зламаної голки

- Дозволяється шити лише м'який, гнучкий текстиль.
- Машина не призначена для шиття таких матеріалів, як товста, жорстка або негнучка шкіра, брезент, парусина тощо; голка може зламатися.
- Голка може зламатися, якщо матеріал не транспортується двигуном, а замість цього штовхається або утримується користувачем.

УВАГА! Травми від уколу голкою при випадковому введенні в дію

- Машиною можуть користуватися лише обережні дорослі.
- Діти та особи з обмеженими можливостями можуть користуватися машиною лише після ретельного навчання та під постійним наглядом.
- Ніколи не залишайте працюючу машину в місцях, куди мають доступ діти. - Головний вимикач має бути вимкнено для всіх завдань з підготовки або налаштування.

УВАГА! Ризик травмування через дефекти або модифікації.

- Машина не повинна бути модифікована.
- Ремонт повинен проводити технічна служба.
- Пошкодження, модифікації або використання неоригінальних аксесуарів можуть призвести до травм.
- Несправні машини більше не можна використовувати.

УВАГА! Невідповідні місця установки (робочі місця) можуть призвести до нещасних випадків.

- Машина повинна працювати лише на стійкій поверхні.
- Хиткі, нестабільні або неохайні робочі місця можуть спричинити падіння машини або травми від голки.

УВАГА! Особи, які не знають цієї інструкції з експлуатації, можуть травмуватися або пошкодити швейну машину.

- Користуйтеся цією швейною машиною, лише якщо ви маєте базові знання про те, як користуватися швейними машинами.

УВАГА! Якщо не звернути увагу, можна отримати травми від голки.

- Знайдіть час, переконайтеся, що робоче місце охайне, і спокійно проведіть матеріал через машину, не застосовуючи сили.

УВАГА! Ця машина призначена для використання в приватному будинку.

Машина не схвалена для професійного чи комерційного використання.

ВАЖЛИВІ ІНСТРУКЦІЇ З БЕЗПЕКИ

Під час користування електричним приладом слід завжди дотримуватись основних заходів безпеки, включаючи наступні.

Прочитайте всі інструкції перед використанням цієї швейної машини.

УВАГА - To reduce the risk of electric shock:

1. Не дозволяйте використовувати як іграшку. Необхідна пильна увага, коли швейна машина використовується дітьми або поряд з ними.
2. Цим пристроєм можуть користуватися діти віком від 8 років і особи з обмеженими фізичними, сенсорними чи розумовими здібностями або без досвіду та знань, якщо вони перебувають під наглядом або отримали інструкції щодо безпечного використання приладу та розуміють небезпеку залучений. Діти не повинні гратися з пристроєм. Чищення та технічне обслуговування не повинні виконуватися дітьми без нагляду.
3. Використовуйте цю швейну машину лише за призначенням, як описано в цьому посібнику. Використовуйте лише насадки, рекомендовані виробником, як зазначено в цьому посібнику.
4. Ніколи не використовуйте цю швейну машину, якщо у неї пошкоджений шнур або вилка, якщо вона не працює належним чином, якщо її впустили, пошкодили або впустили у воду. Поверніть швейну машину до найближчого авторизованого дилера або сервісного центру для огляду, ремонту, електричного або механічного регулювання.
5. Ніколи не працюйте на швейній машині, якщо вентиляційні отвори заблоковані. Тримайте вентиляційні отвори швейної машини та педалі вільними від накопичення ворсинок, пилу та тканини.
6. Ніколи не кидайте та не вставляйте предмети в будь-які отвори.
7. Не використовуйте на вулиці.
8. Не працюйте там, де використовуються аерозолі (розпилювачі) або де подається кисень.
9. Щоб від'єднати, поверніть перемикач у положення «О» («Вимкнено»), а потім вийміть вилку з розетки.
10. Не від'єднуйте вилку, тягнучи за шнур. Щоб відключити, візьміться за вилку, а не за шнур.
11. Тримайте пальці подалі від усіх рухомих частин. Навколо голки швейної машини потрібна особлива обережність.
12. Ніколи не шийте з пошкодженою голковою пластиною, оскільки це може спричинити поломку голки.
13. Не використовуйте зігнуті голки.
14. Не тягніть і не штовхайте тканину під час шиття. Це може відхилити голку, спричинивши її злам.
15. Вимкніть швейну машину («О»), коли виконуєте будь-які налаштування в області голки, такі як заправлення нитки, зміна голки, заправлення шпульки або заміна притисної лапки тощо.
16. Завжди від'єднуйте швейну машину від електричної розетки, коли знімаєте чохла, змащуєте або виконуєте будь-які інші налаштування, зазначені в інструкції з експлуатації..
17. Зверніть увагу на наступне, щоб уникнути травм:
 - вимикайте прилад або відключайте його від мережі, коли залишаєте його без нагляду;
 - вимкніть прилад перед обслуговуванням.

УВАГА – Рухомі частини - щоб зменшити ризик отримання травм, вимкніть перед обслуговуванням. Закрийте кришку перед початком роботи машини.

ЗБЕРЕЖІТЬ ЦІ ІНСТРУКЦІЇ

Цей продукт призначений для домашнього використання або еквівалентний.

Цей прилад відповідає вимогам Директиви щодо електромагнітної сумісності 2014/30/EU.



Зверніть увагу, що після утилізації цей виріб необхідно безпечно переробити відповідно до відповідного національного законодавства щодо електричних/електронних виробів. Якщо ви сумніваєтеся, будь ласка, зв'яжіться з вашим продавцем, щоб отримати вказівки.

ЗМІСТ

1. ЗНАЙОМСТВО З МАШИНОЮ

Ідентифікаційна схема.....	2
Аksesуари	3
Налаштування машини.....	4
Підготовка до заправки нитками	5-6
Лоток для сміття, вимірювач ширини обрізки	7
Ниткообрізувач, заміна лапок.....	7
Changing needle, Needle thread and fabric chart.....	8

2. ПОЧИНАЄМО ШИТИ

Запрака нитки	9-11
Корисні поради	12
Обрізка голкової нитки.....	12
Випробування оверлочних стібків.....	13
Діаграма встановлення.....	14
Тринитковий оверлок на одну голку.....	15
Перехід до двопотокового використання	15
Вузкий, роликовий край, та стібок піко	16
Регулювання натягу ниток	17
Регулювання довжини стібка, Регулювання ширини обрізки, Вусик (В)	18
Диференціальна подача	19-20
Регулятор тиску лапки	20
Шиття з надважкої тканини або з кількох шарів тканини	20
Основні прийоми	
Проходження кутів без обрізання ниток.....	21
Шиття викривленої траєкторії. Зняття стібків з прошитої тканини.....	21
Корд (Шнур)	22
Декоративні ефекти.....	23
Застосування диференціальної подачі	24

3. ДОГЛЯД ЗА ВАШОЮ МАШИНОЮ

Заміна рухомого ножа, відключення рухомого ножа	25
Очищення та змащення	26

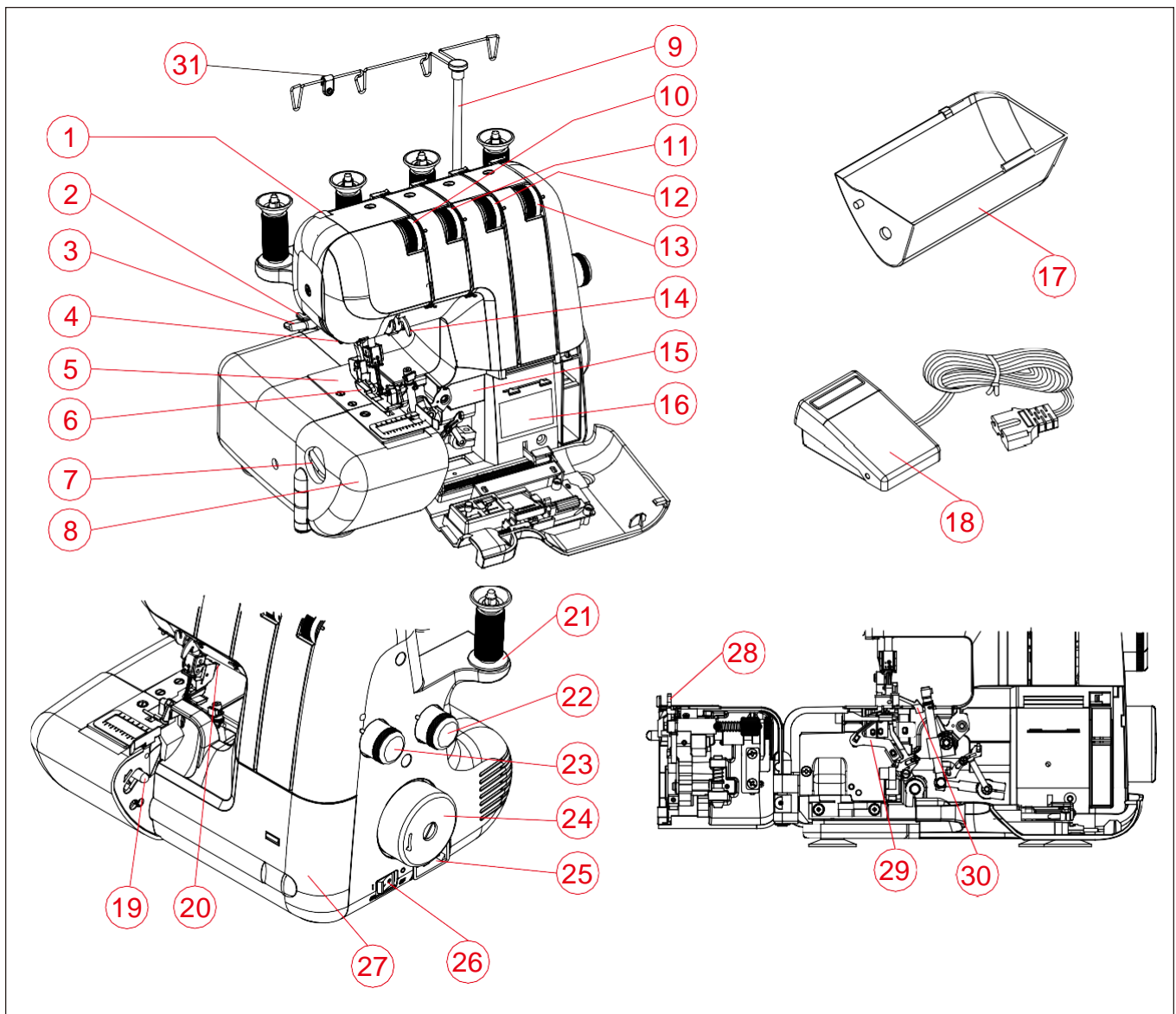
4. ПЕРЕВІРКА ПРОБЛЕМ ПРОДУКТИВНОСТІ

СПЕЦИФІКАЦІЯ МАШИНИ

МОДЕЛЬ	ML3345
Кіл-ть ниток	2, 3 or 4 нитки
Ширина шва (макс.)	7mm(ліва голка)
Голка	HA1xSP, HA x1(130/705H)
Довжина стібка	1-5mm
Швидкість стібків	Більше 1100 стібків на хвилину
Габарити	320 mm(W) x280mm(D)x320mm(H)
Вага	9кг

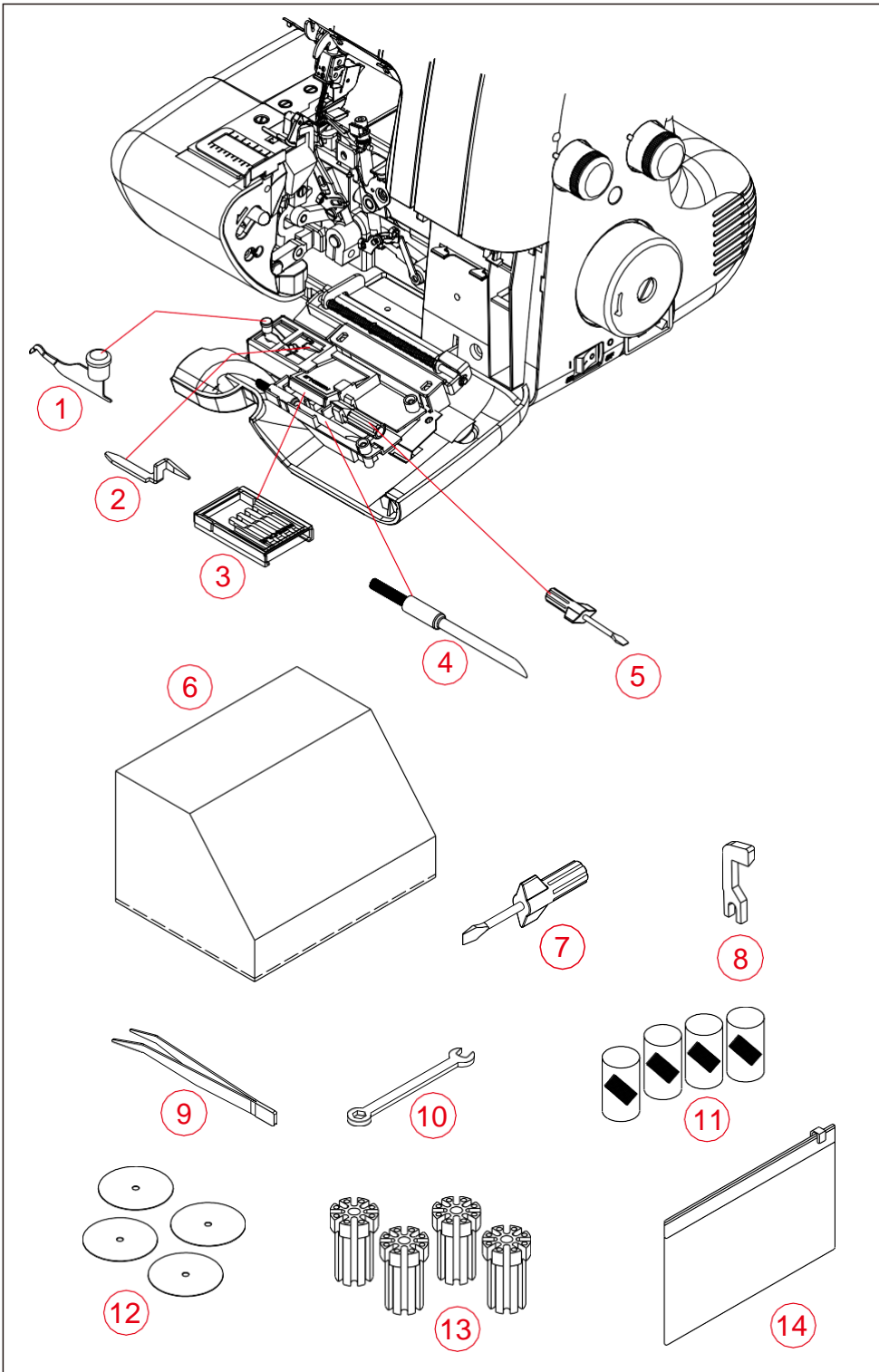
1. Знайомство з машиною

ІДЕНТИФІКАЦІЙНА СХЕМА



1. Регулятор тиску лапки
2. Ниткообрізчик
3. Важіль підйому притискної лапки
4. Світлодіодна лампа
5. Голкова пластина
6. Притискна лапка
7. Регулятор ширини різання кромки
8. Робочий стіл
9. Нитконаправляюча штанга
10. Контроль натягу нитки лівої голки
11. Контроль натягу нитки правої голки
12. Контроль натягу нитки верхнього запетлювача
13. Контроль натягу нитки нижнього запетлювача
14. Направляючі для голкових ниток
15. Інструкція двопотокового конвертора
16. Схема заправки ниток
17. Лоток для відходів
18. Ножна педаль керування
19. Важіль розблокування
20. Важіль розблокування вусика
21. Диск під катушку
22. Регулятор диференціальної подачі
23. Регулятор довжини стібка
24. Махове колесо
25. Гніздо для дроту живлення
26. Вимикач світла та живлення
27. Передня кришка
28. Рухомий ніж
29. Нижній запетлювач
30. Верхній запетлювач
31. Направляюча для шнура

АКСЕСУАРИ



1. Двопотоковий конвертор
2. Вусик (В)
3. Набір голок (опція)
4. Щіточка (опція)
5. Викрутка (маленька)
6. Кришка машини
7. Викрутка (велика)
8. Рухомий ніж
9. Пінцет
10. Гайковий ключ
11. Сітка для ниток
12. Диск під катушку
13. Катушкотримач
14. Сумка для аксесуарів

НАЛАШТУВАННЯ ВАШОЇ МАШИНИ

1. Витріть надлишки мастила в області голкової пластини.

2. НОЖНЕ УПРАВЛІННЯ

Єдиний дріт живлення машини педалі. Вставте штекер дроту живлення в гніздо у машині, а вилку вставте до мережевої розетки.

3. ВИМИКАЧ ЖИВЛЕННЯ/ СВІТЛА

Ваша машина не працюватиме, якщо перемикач живлення/світла не буде увімкнено. Цей самий перемикач керує живленням машини та освітленням.

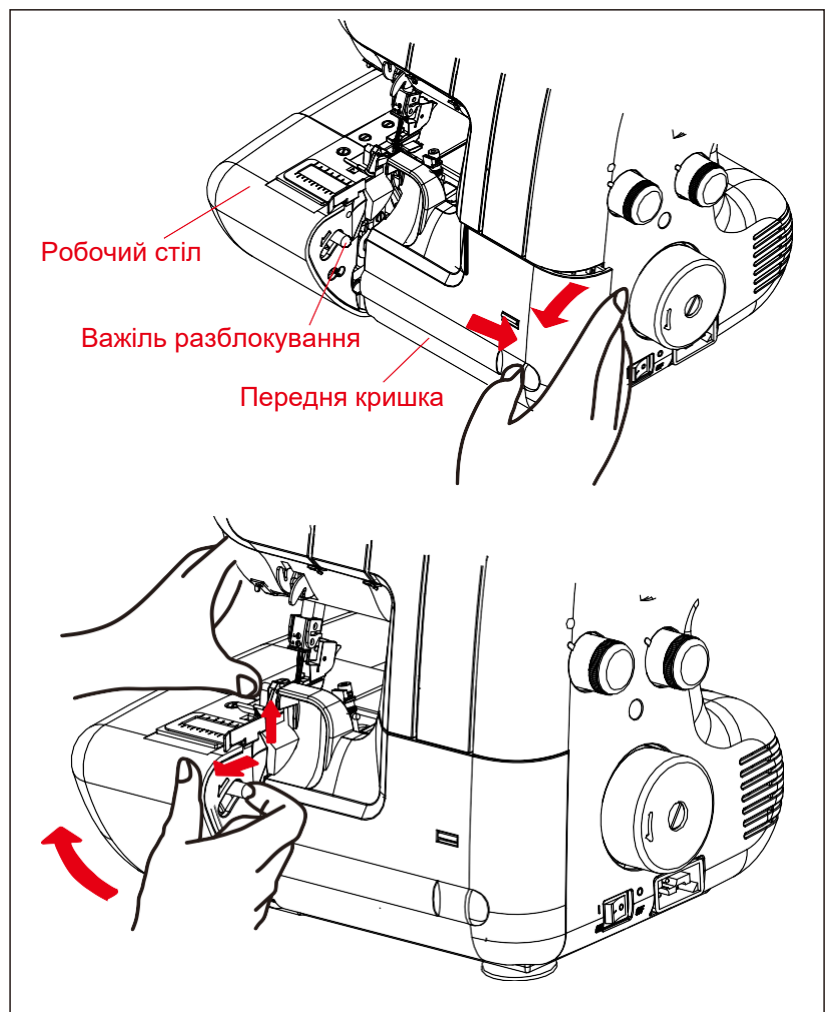
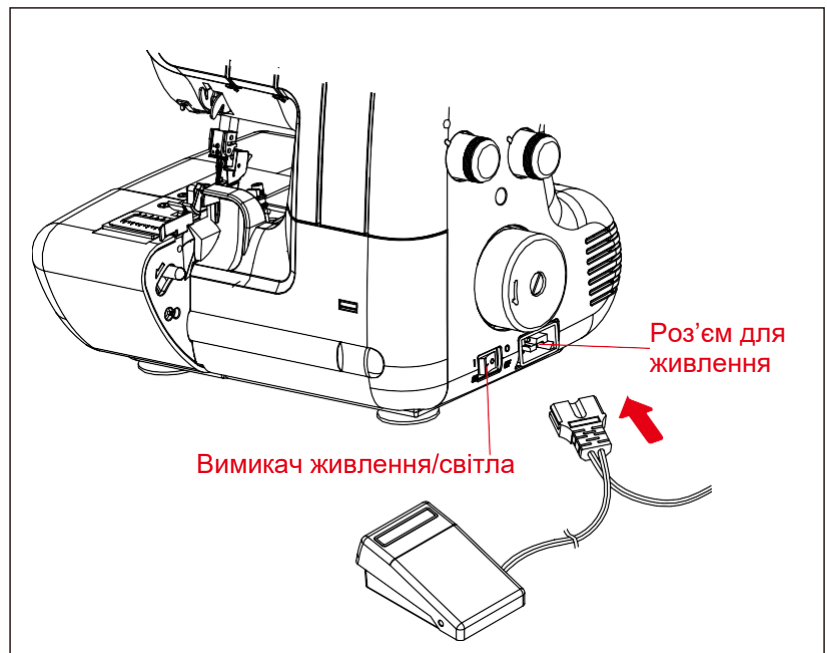
Залишаючи машину без нагляду або обслуговуючи машину, вийміть вилку живлення з розетки.

4. ВІДКРИТТЯ ПЕРЕДНЬОЇ КРИШКИ

Щоб відкрити передню кришку, потягніть її праворуч і вниз на себе.

5. ВІДКРИТИ РОБОЧИЙ СТІЛ

Щоб відкрити робочий стіл, правою рукою потягніть важіль розблокування на себе, а лівою рукою підніміть передню частину притисної лапки.

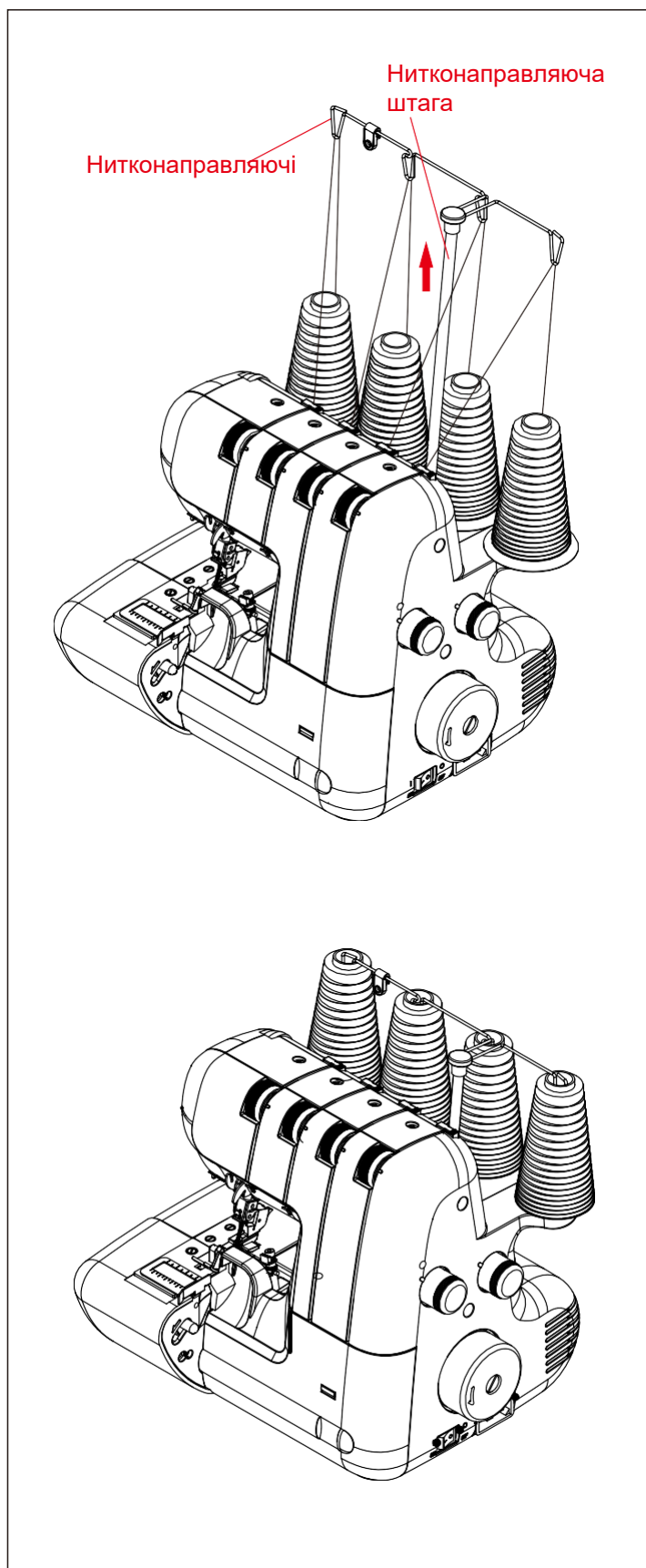


ПІДГОТОВКА ДО ЗАПРАВКИ НИТОК

НИТОНАПРАВЛЯЮЧА ШТАНГА

Потягніть направляючу нитку вгору до найвищої точки, доки не почуєте клацання.

Помістіть котушки з нитками на шпильки та протягніть нитку через нитконаправляючі на штанзі ззаду наперед.



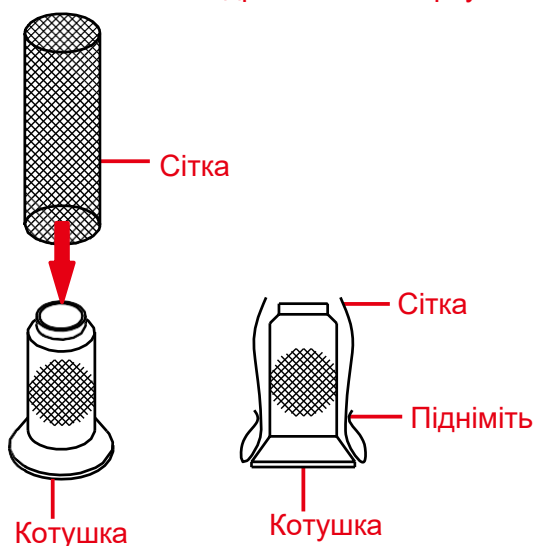
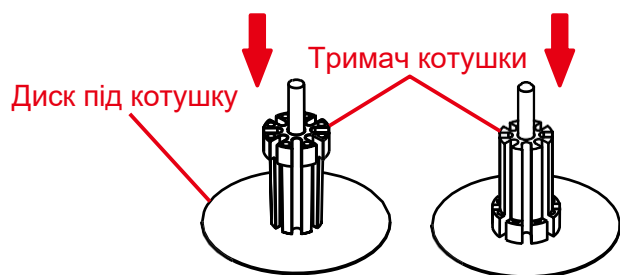
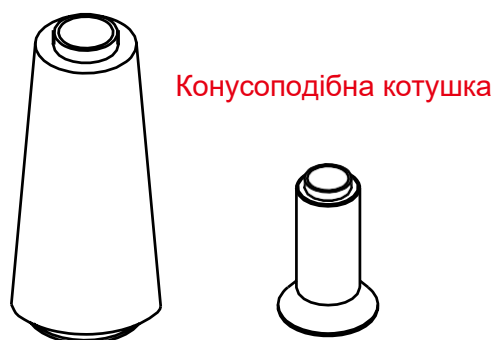
Нитконаправляюча штанга може утримувати бобіни з нитками на підставці для катушок, для цього потягніть вниз штангу, як показано на малюнку.

КОВПАЧКИ ДЛЯ КОТУШОК ПОБУТОВОГО ТИПУ



ДИСК ДЛЯ КОТУШОК ТА ТРИМАЧІ КОТУШОК

Для великих конусних катушок використовуйте гумові катушкотримачі з широким кінцем угорі, а для малих використовуйте ті ж гумові катушкотримачі, але з вузьким кінцем угорі.



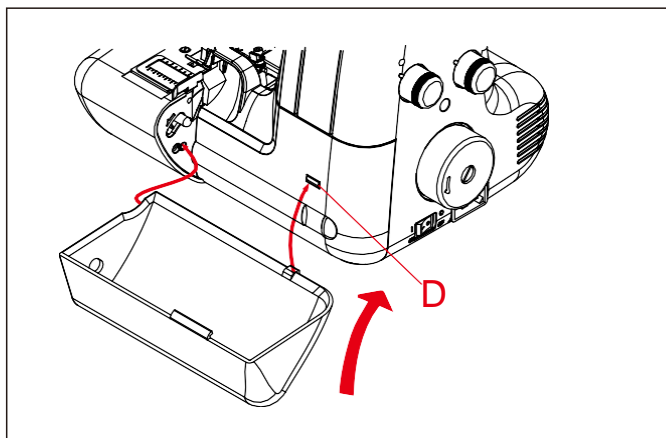
СІТКА ДЛЯ КОТУШОК

Поліестерні або нейлонові нитки розв'язуються під час розмотування. Щоб підтримувати рівномірну подачу таких ниток, використовуйте сітку для катушок.

ЛОТОК ДЛЯ СМІТТЯ

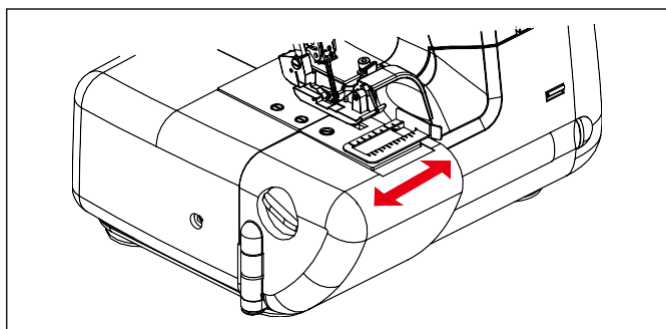
Якщо лоток для сміття розташований у цьому положенні, він збиратиме всі відходи.

Після закінчення роботи зніміть лоток для ворсу.



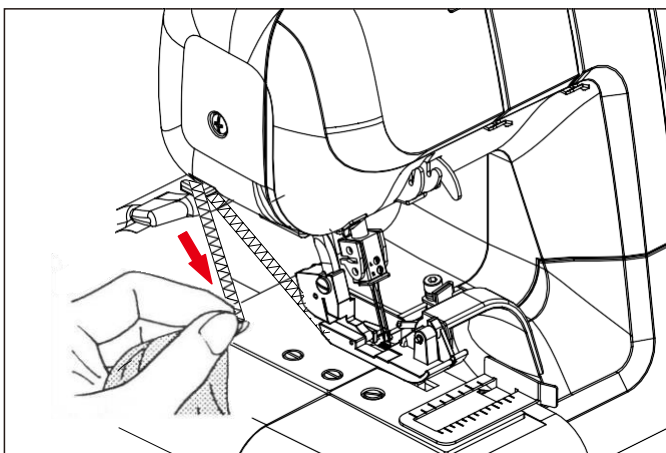
ВИМІРЮВАЧ ШИРИНИ РІЗАННЯ

При використанні розміру ширини розкрою тканина розрізається та зшивається на однаковій відстані від краю тканини. На відстані відрегульованої ширини.



НИТКООБРІЗЧИК

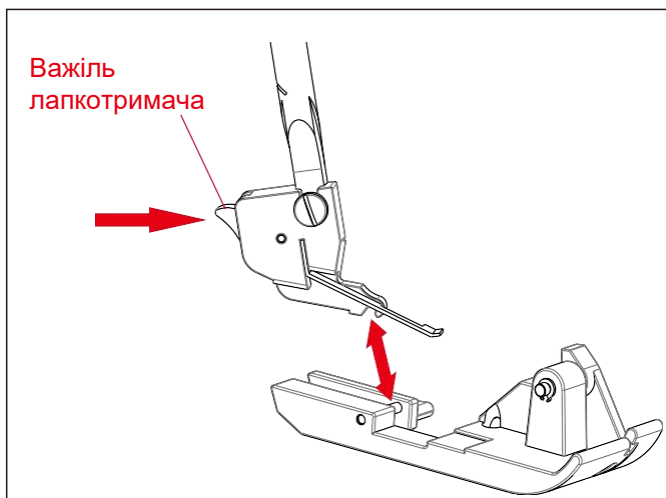
Ниткообрізчик вбудований в торцеву кришку. Витягніть матеріали назад і відріжте зайву нитку за допомогою ниткообрізчика, розташованого в нижній частині лицьової кришки, як показано на малюнку.



ЗМІНА ПРИТИСНОЇ ЛАПКИ

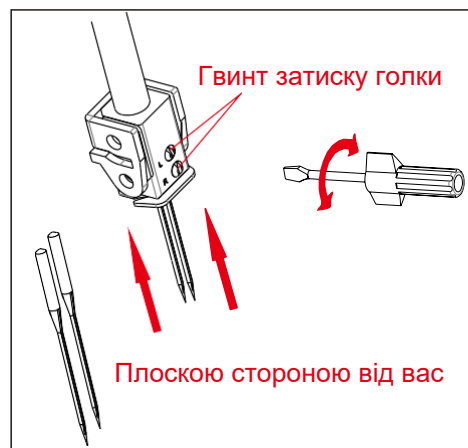
Переконайтеся, що голка знаходиться у верхньому положенні. Підніміть важіль лапки.

1. Натисніть важіль лапкотримача, щоб зняти лапку.
2. Помістіть потрібну лапку на голкову пластину, вирівнявши голкові отвори.
3. Опустіть важіль притисної лапки та натисніть на важіль лапкотримача, щоб тримач лапки зафіксувався на лапці.



ЗАМІНА ГОЛКИ

Підніміть голкотримач до найвищої точки, повертаючи махове колесо на себе, але залиште притискну лапку внизу. Послабте гвинт затиску голки, щоб вийняти голку, і вставте нову голку плоскою стороною від себе в голкотримач до упору та затягніть гвинт.



ТАБЛИЦЯ ГОЛКИ, НИТКИ ТА ТКАНИНИ

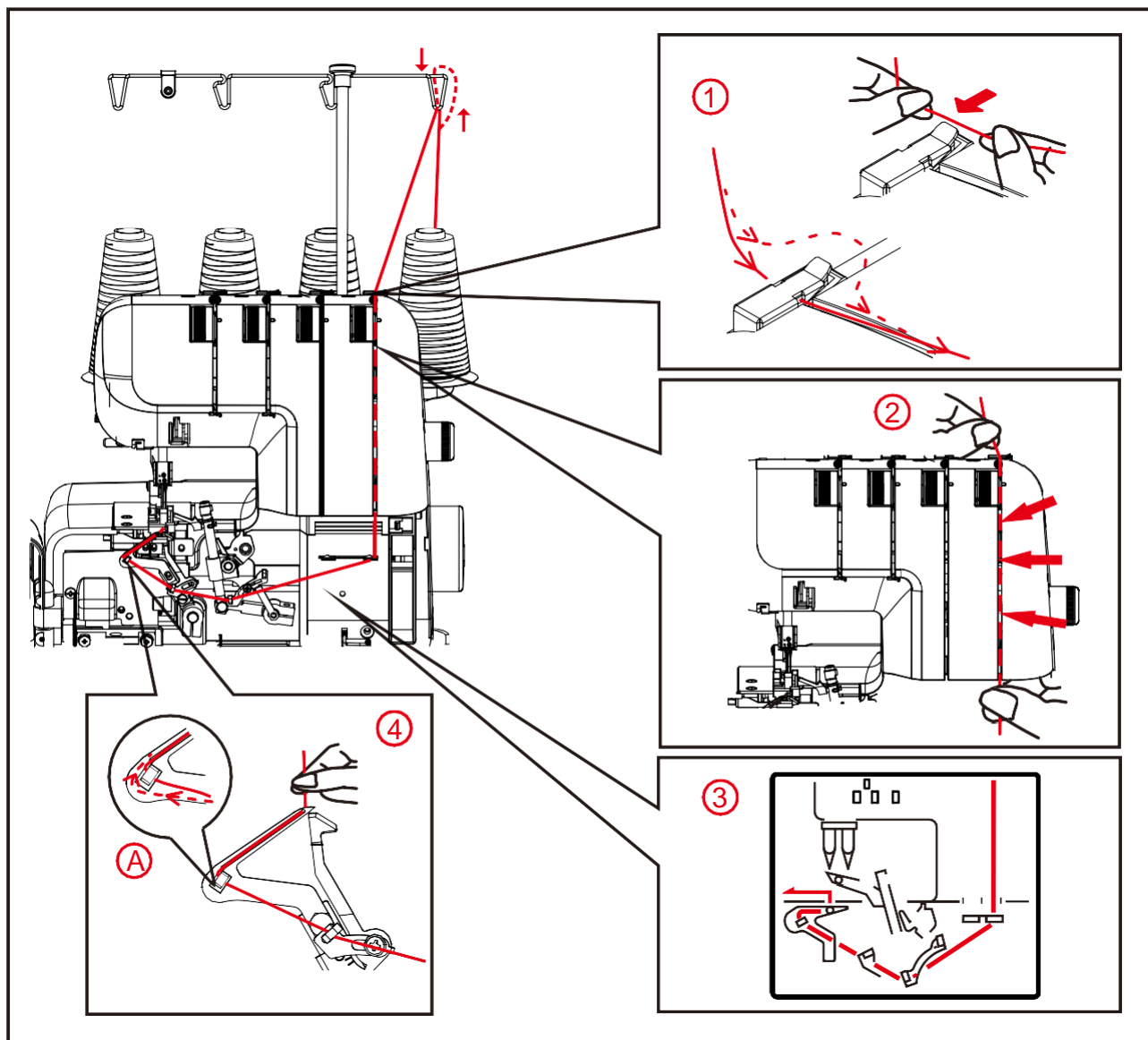
Використовуйте голки HA x1 SP, HA x1 (130/705H).

ТКАНИНА		НИТКА	ГОЛКА
БАВОВНЯНА БІЛИЗНА	Легкі: Органза, Батист, Гінгем	Бавовна No.100	90(14) для загального шиття 75(11) для легких тканей
	Важкі: Оксфорд, Денім, Бавовняний габардин	Поліестер No.60-50 Бавовна No.60	
ШЕРСТЬ	Легкі: тропікал, шерсть, поплін	Поліестер No.80 Бавовна No.60	
	Сержа, Габардин, Фланель	Поліестер No.80-60 Бавовна No.60	
	Важкі: Велюр, верблюда шерсть, каракуль	Поліестер No.60-50 Бавовна No.60	
СИНТЕТИЧНЕ ВОЛОКНО	Легкі: Жоржет, Креп, Вуаль, Сатин	Поліестер No.100-80 Бавовна No.120-80	
	Важкі: Тафта, саржа, денім	Поліестер No.60 Бавовна No.60	
В'ЯЗАНІ ВИРОБИ	Трикотаж	Поліестер No.80-60 Бавовна No.80-60	
	Джерсі	Поліестер No.60-50 Бавовна No.60	
	Шерсть	Поліестер No.60-50 Об'ємний нейлон	

* Для звичайного оверлока рекомендуються синтетичні нитки. Поліефірна нитка, наприклад, дуже корисна для різних типів тканини.

ПРИМІТКА: Майте на увазі, що для нижнього та верхнього запетлювачів буде використано приблизно вдвічі більше нитки, ніж для голок. Тому, купуючи нитки для шиття, особливо якщо вони незвичайного кольору, ви повинні придбати достатню кількість ниток для ваших потреб.

2. ПОЧИНАЄМО ШТИТИ



ЗАПРАВКА НИТКАМИ ВАШОЇ МАШИНИ

Неправильне заправлення нитки може призвести до пропуску стібків, обривів ниток або інші проблеми.

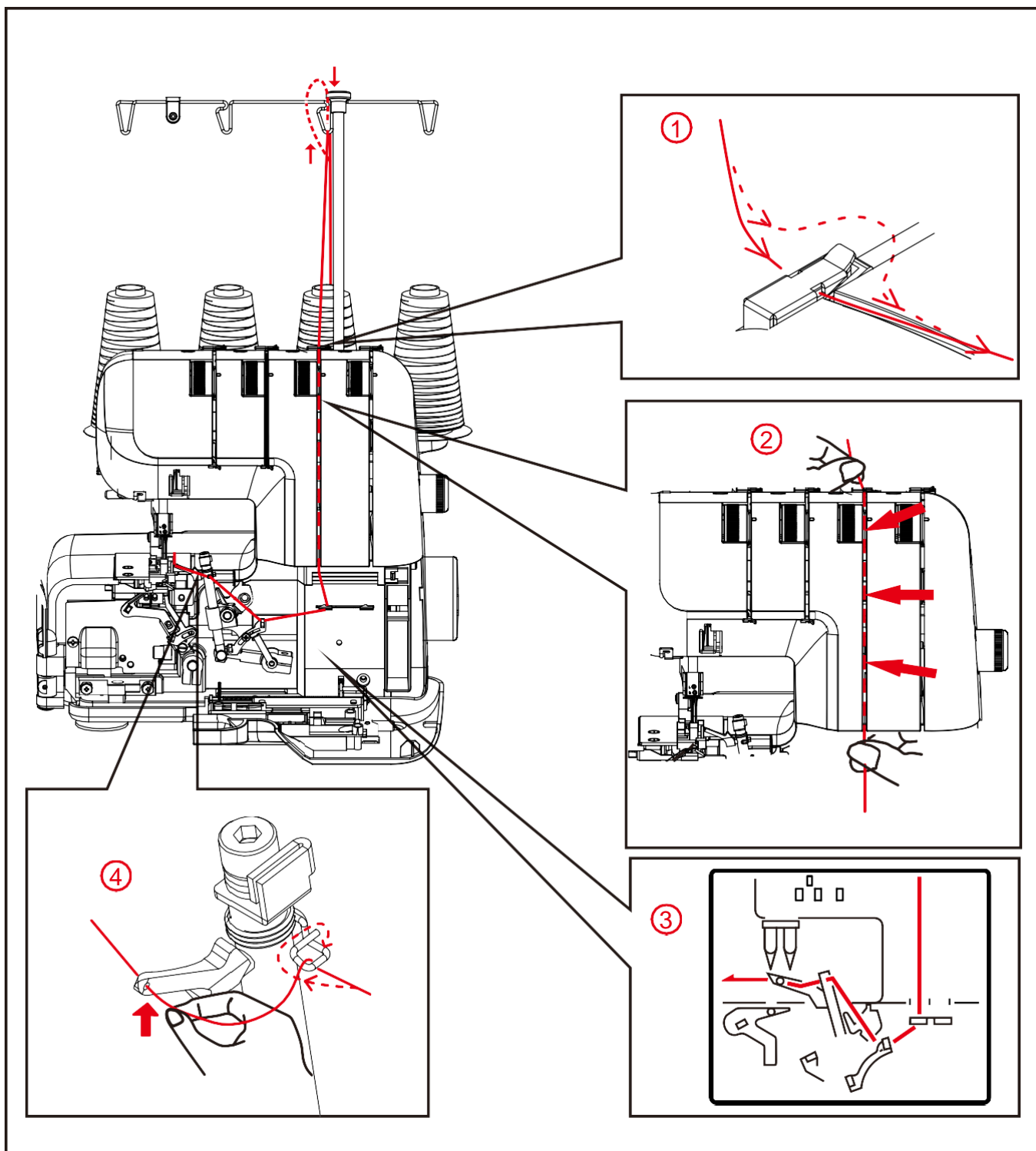
Спробуйте освоїти правильне заправлення нитки, перш ніж переходити до пробного шиття. Заправку нитки необхідно проводити в послідовності.

Нижній запетлювач – Верхній запетлювач – Голки. Відкрийте передню кришку та робочий стіл, підніміть голку до найвищої точки, повертаючи махове колесо на себе та підніміть притиску лопку.

Перед повторним заправленням нижнього запетлювача спочатку вийміть нитку з вушка голки, а потім знову заправте нижній запетлювач. Це запобіжить заплутуванню.

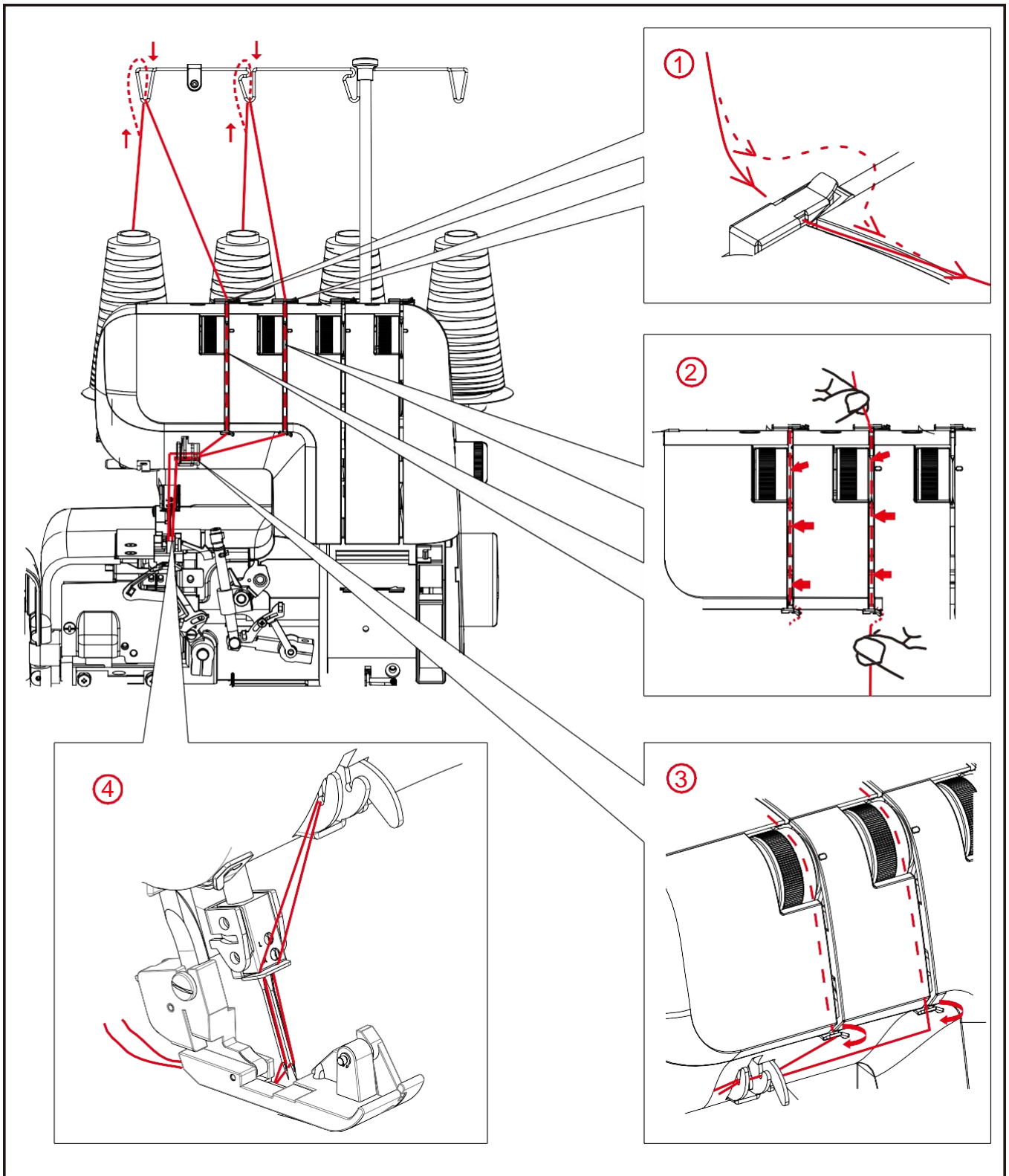
КРОК 1 ЗАПРАВЛЕННЯ НИТКИ У НИЖНІЙ ЗАПЕТЛЮВАЧ

1. Протягніть нитку через нитконаправляючу, як показано на малюнку.
2. Протягніть нижню нитку через проріз для натягу. Тримавши нитку лівою рукою, правою сильно потягніть вниз.
3. Протягніть нитку через нитконаправляючу, як показано на малюнку.
4. Пропустіть нитку через нижнє вушко запетлювача та зачепіть її за деталь А, як показано стрілкою. Залиште додаткову нитку близько 4 дюймів (10 см).



КРОК 2 ЗАПРАВЛЕННЯ ВЕРХНЬОГО ЗАПЕТЛЮВАЧА

1. Протягніть нитку через нитконаправлячу, як показано на малюнку.
2. Протягніть верхню нитку через проріз, притримуючи нитку лівою рукою.
3. Протягніть нитку через нитконаправлячу, як показано на малюнку.
4. Протягніть нитку через дротяну нитконаправлячу та вушко запетлювача, залишивши зайву довжину близько 4 дюймів (10 см).



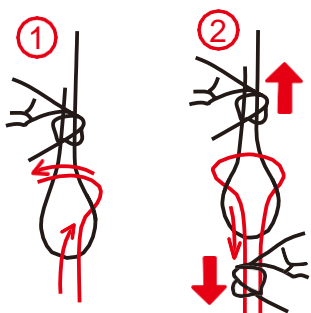
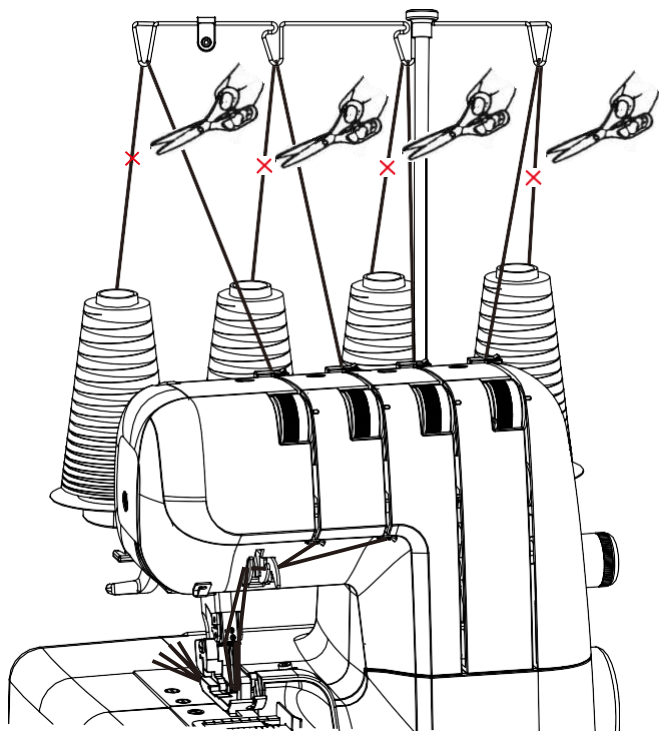
КРОКИ 3 та 4 ЗАПРАВЛЕННЯ НИТОК В ГОЛКИ

1. Протягніть нитку через нитконаправляючу, як показано на малюнку.
2. Протягніть голкові нитки через ліву натяжну щілину. Тримаючи нитку лівою рукою, правую сильно потягніть вниз.
3. Протягніть нитку через нитконаправляючу, як показано на малюнку.
4. Протягніть нитку спереду назад через голкове вушко та витягніть нитки назад, проходячи вздовж правої сторони притискної лапки, залишаючи додаткову довжину приблизно 4" (10 см).

КОРИСНІ ПОРАДИ ЩОДО ЗАМІНИ КОТУШОК З НИТКАМИ

Під час заміни катушок для ниток наступні кроки можуть бути корисними для швидкої заміни.

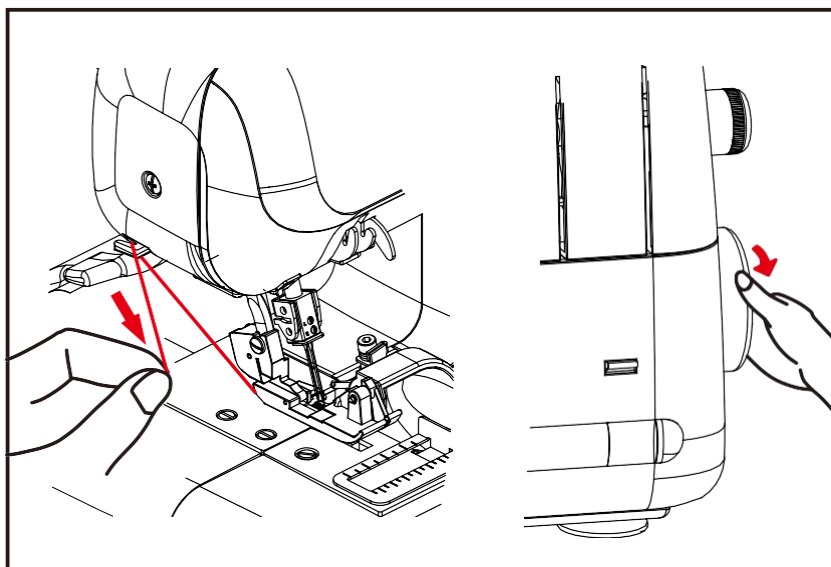
1. Відріжте наявні нитки біля катушок. Зв'яжіть обрізані кінці нової катушки, як показано на малюнку (морський вузол).
2. Підніміть притискну лапку.
3. Опустіть голкотримач в найнижче положення, повернувши махове колесо від себе. Обережно потягніть наявні нитки, доки з'єднувальні вузли не пройдуть через вушко голки та запетлювача.



ОБРІЗАННЯ ГОЛКОВОЇ НИТКИ

Потерта нитка може ускладнити заправлення нитки в голку.

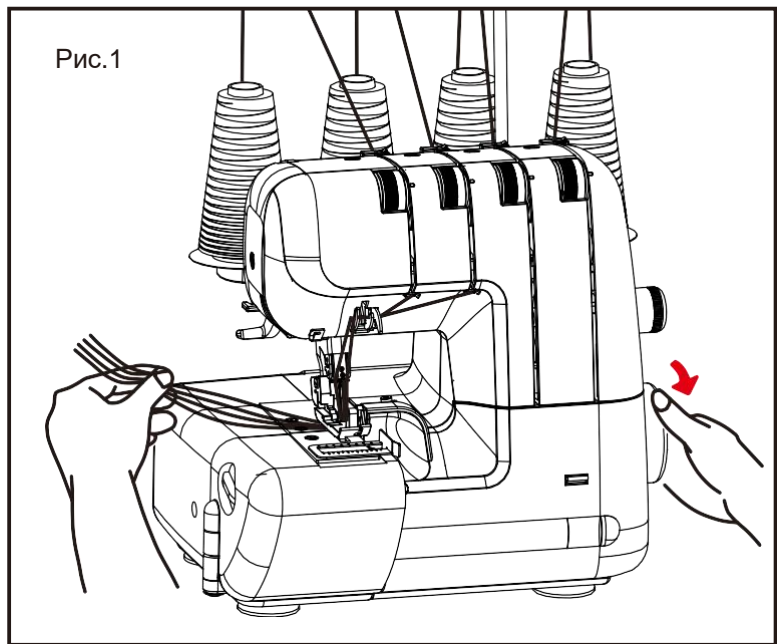
Протягніть нитку, що проходить під ниткообрізником, і поверніть махове колесо на себе, щоб отримати чіткий обрізаний кінець, як показано на малюнку.



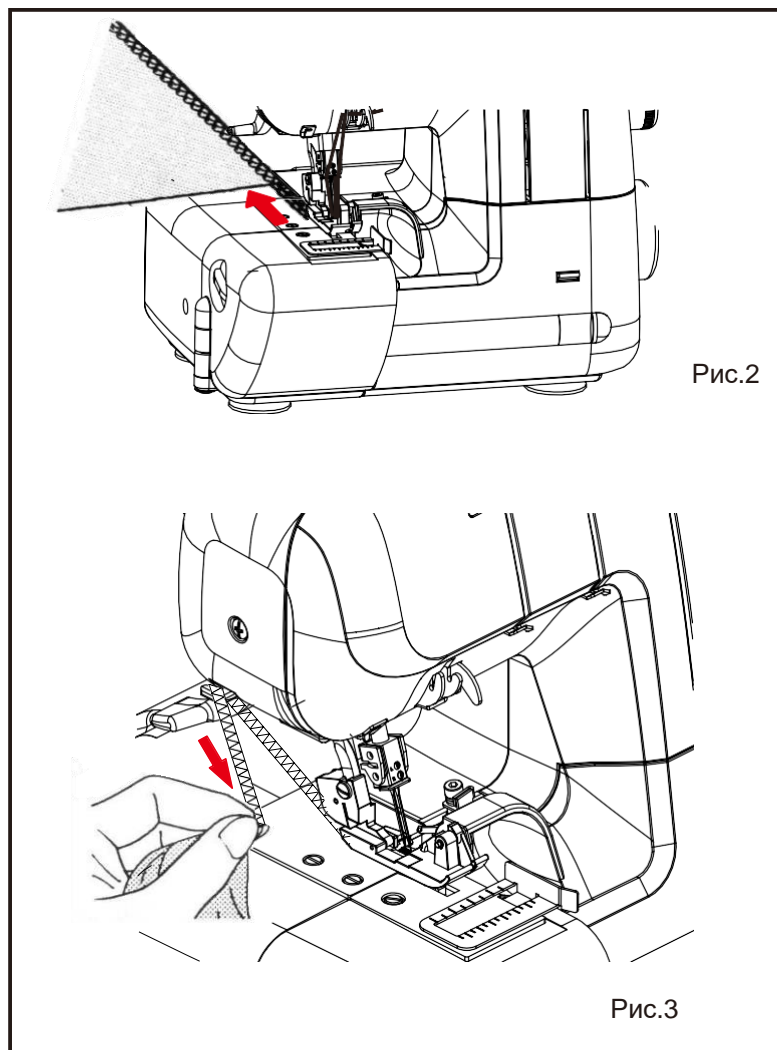
ВИПРОБУВАННЯ ОВЕРЛОЧНИХ ШТІВ

Після завершення заправки використовуйте клаптик тканини, який ви плануєте зшити, і спробуйте зшити в такому порядку.

1. Акуратно потягнувши всі нитки вліво, опустіть лапку. Кілька разів поверніть махове колесо на себе, щоб перевірити, чи правильно сформовані шви.



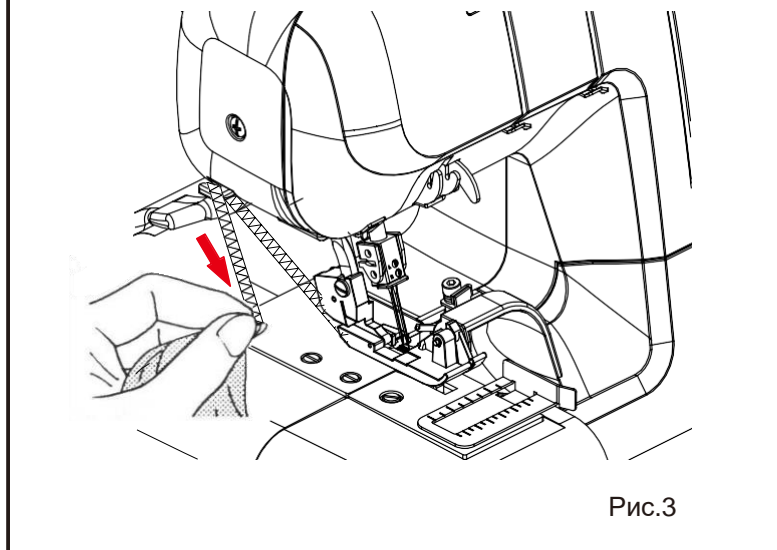
2. Запустіть машину на низькій швидкості та подайте тестову тканину під притисну лапку, злегка штовхаючи її вперед. (Це можна зробити, опустивши притисну лапку на більшості тканин, за винятком об'ємних.) Обережно направляйте тканину, коли машина автоматично подає матеріал.



3. Перевірте натяг ниток, прошивши на запасній тканині. (див. ст. 17.)

4. У кінці тканини продовжуйте працювати машиною на низькій швидкості, обережно відтягуючи тканину назад, поки не буде зроблено приблизно 5-6 см додаткових стібків без тканини.

5. Обріжте нитку за допомогою різця на лицьовій стороні або ножицями.



ТАБЛИЦЯ НАЛАШТУВАНЬ

Кількість ниток	4	3						3	2			
Регулятор ширини обрізки	-6-	6		4-	- 5-	4	4-6		6	-6-	4-6	
Голка що використовується	ліва&права	ліва	права	ліва	права	права			ліва&права	ліва	права	
Вусик	0	0	0	0	0				0	0	0	
Двонитковий конвертер									0	0	0	0
Нитка лівої голки	-4-	-4-		0-					-4-	0-	-4-	
Нитка правої голки	-4-		-4-		0-	-4-	-4-	-4-	-4-		-5	
Нитка верх запетл	-4-	-4-	-4-	-4	-4	-4-	-4-	-4-				
нитка ниж запетл	-4-	-4-	-4-	7-	7-	0-	-4-	-4-	0-	-4-	0-	1-
Контроль довжини стібка	2.5-3.5	2.5-3.5		3-5		2-2.5	*-R-	*-P-	2.5-3.5	2.5-3.5	2-3.5	1-2
Ст. NO.	①	②	③	④	⑤	⑥	⑦	⑧	⑨	⑩	⑪	⑫
Довідкова сторінка	17			23		16			15	15,17		15,16,23 1

* Якщо регулятор довжини стібка на вашій машині не має Рабо Р, будь ласка, встановіть регулятор натягу нитки нижнього запетлювача на 7-9 і регулятор довжини стібка на 1-2 (для підгину) або 3-4 (для стібка піко).

Примітка: Наведені вище параметри натягу та регулятора ширини обрізки за кромкою призначені для загального керівництва. Невелике тонке налаштування покращить ваше зшивання у багатьох випадках. Наступні поради вам допоможуть.

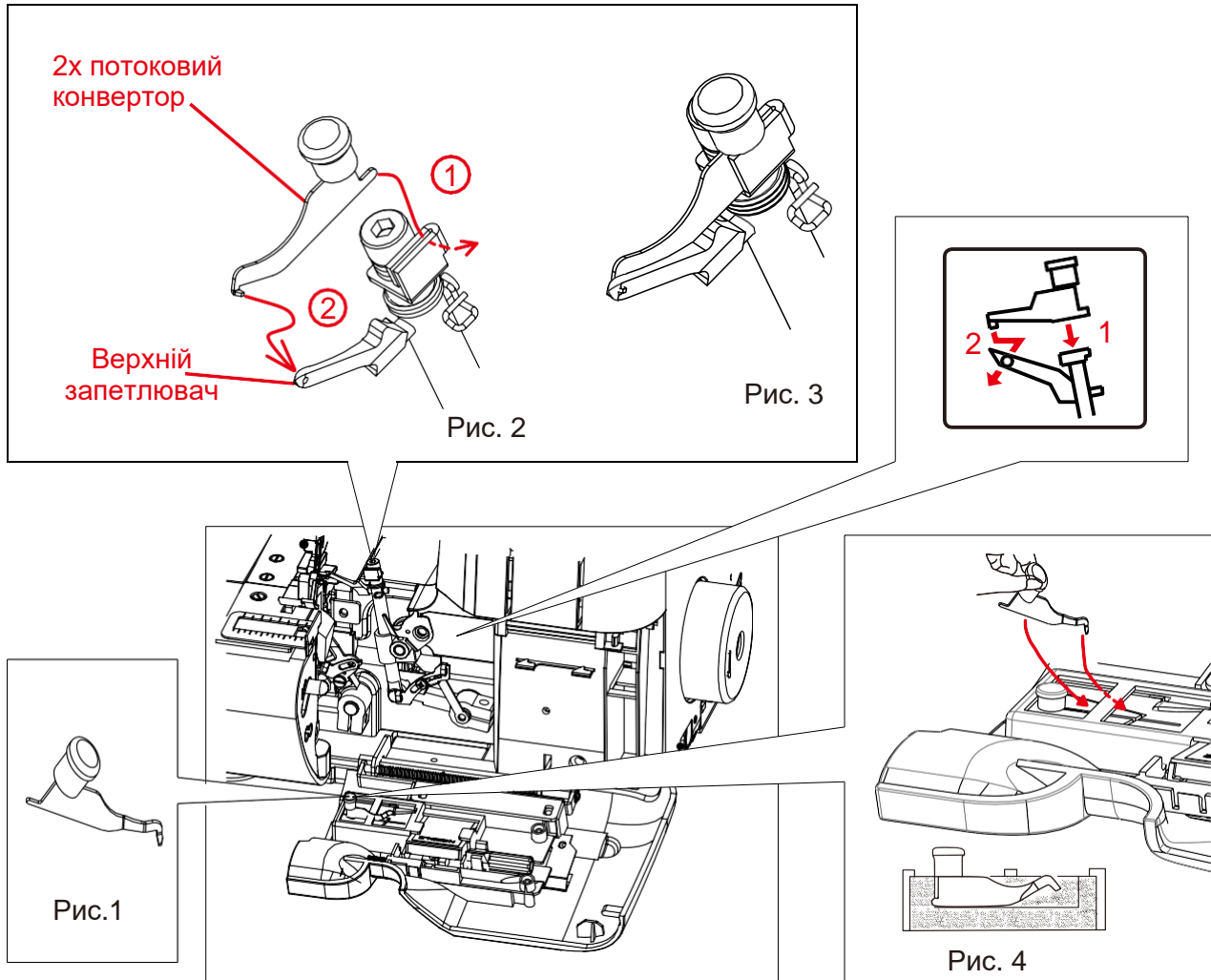
1. Поверніть регулятор ширини різання за край (див. ст. 18)

2. Відрегулюйте натяг голки, коли шие тонкий або товстий матеріал.
3. Зменште натяг, коли використовуєте товсту нитку.
4. Неправильне налаштування натягу призводить до пропуску стібка. Відрегулюйте натяг.
5. Налаштування натягу виникне проблема, якщо налаштування голки неправильне.

Спробуйте пошити пробник тканини, яку ви збираєтеся використовувати, і знайдіть найкращі налаштування.

ТРИНИТКОВИЙ ОВЕРЛОК ОДНІЄЮ ГОЛОКОЮ

Заправивши нитку в ЛІВУ голку, ви отримаєте шов шириною лише 6 мм, а заправивши ПРАВУ голку, ви отримаєте лише ширину 3,8 мм.



ПЕРЕТВОРЕННЯ НА ДВОНИТКОВЕ ВИКОРИСТАННЯ

Щоб перейти на використання двох ниток, спочатку відкрийте передню кришку та робочий стіл і підніміть голку в найвищу точку, повернувши махове колесо на себе. Зніміть праву голку та використовуйте ліву голку.

Зберігайте невикористану голку на подушечці.

Витягніть конвертер, як показано на рис. 1.

Прикріпіть двонитковий конвертер до верхнього запетлювача, як показано на рис. 2, рис. 3. Якщо конвертер не використовується, вставте його на місце для аксесуарів та зберігайте, як показано на рис. 4.

ВУЗЬКИЙ ТА РОЛИКОВИЙ ШОВ, А ТАКОЖ ПІКО

Вузький та роликівий шов ідеально підходить для використання на тонких матеріалах, таких як жоржет, креп, крепдешин, шовк тощо. Крім того, стібко піко можна виконувати, особливо під час шиття тонких матеріалів, схожих на шарф. З огляду на природу цих швів, вони непридатні для використання на «твердих» або «важких» матеріалах.

1. Підніміть притискну лапку.
2. Відкрийте передню кришку та робочий стіл.
3. Зніміть вусик з голкової пластини за допомогою викрутки та зберігайте його в передній кришці, як показано на малюнку (тільки для моделі 320), або в сумці з аксесуарами.
4. Налаштуйте машину відповідно до сторінки 14.

ПРИМІТКА: 1. Для створення ідеальних швів використовуйте наступні рекомендовані нитки.

2. Після закінчення встановіть вусик на його місце. Переконайтеся, що вставили його до кінця, як показано на рис. 1.

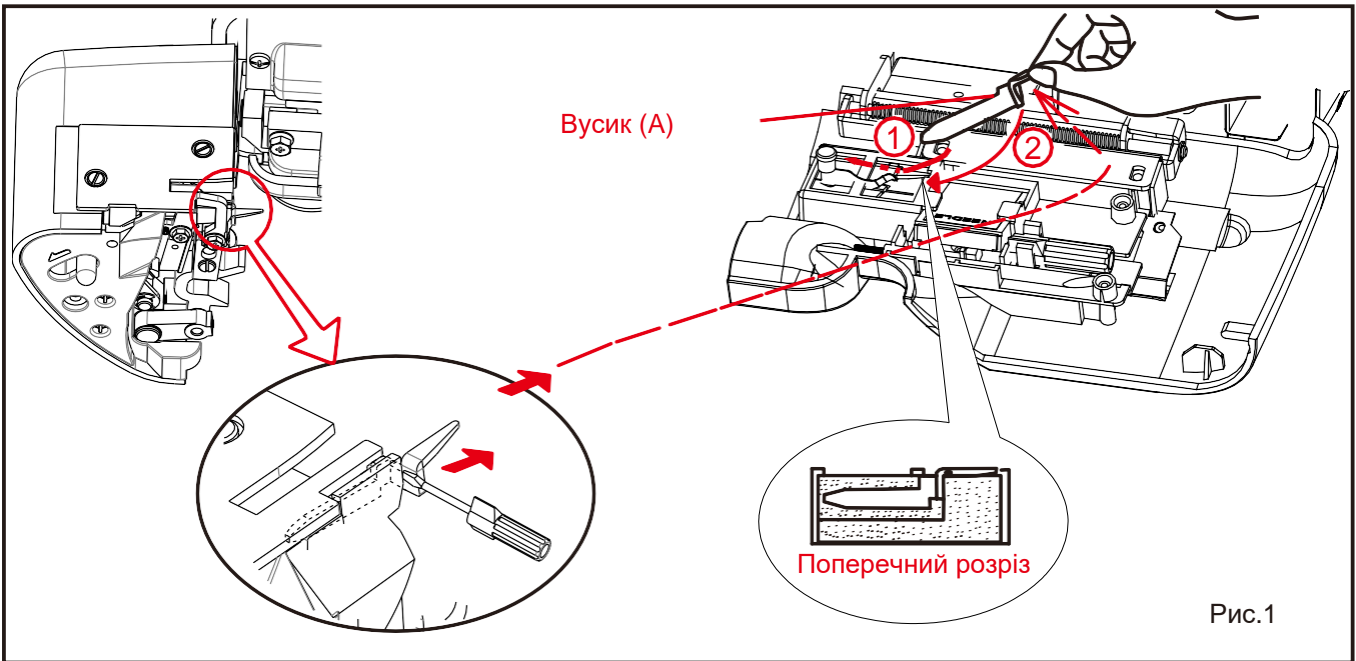
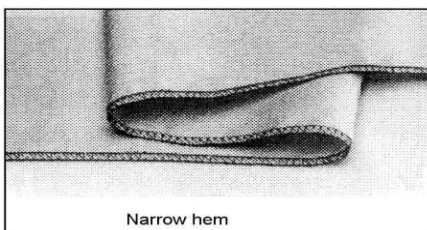


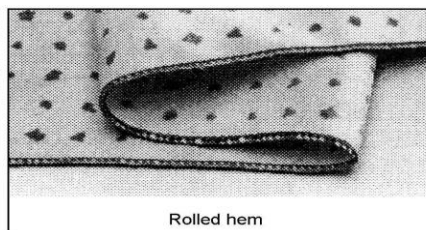
Рис.1

РЕКОМЕНДОВАНІ НИТКИ

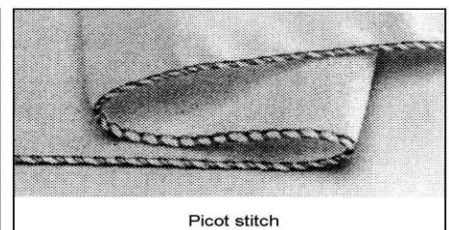
	Вузький оверлочний шов	Роликівий шов	
	Тринитковий	Тринитковий	Двонитковий
Нитка для голки	Поліестер, нейлон, шовк No.50-100	Нейлон No.100	
Для верх запетлювача	Поліестер, нейлон, шовк No. 50-100 Потовщений нейлон (менш розтягується)	-----	
Для ниж запетлювача		Потовщений нейлон (менш розтягується)	



Narrow hem



Rolled hem

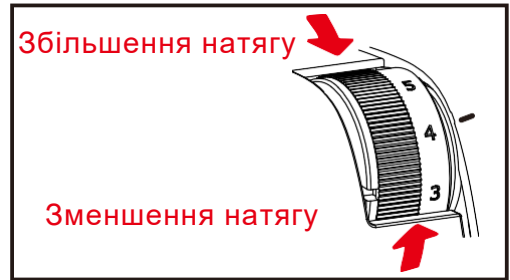


Picot stitch

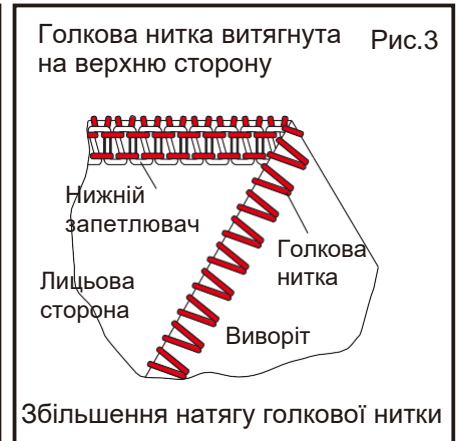
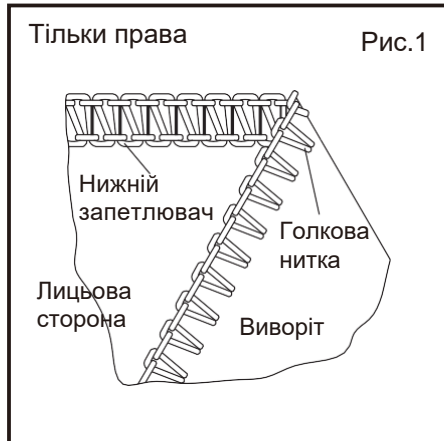
РЕГУЛЮВАННЯ НАТЯГУ НИТКИ

Повертання регулятора натягу на більше значення забезпечує більший натяг нитки. Якщо повернути регулятор натягу на меншу цифру, натяг нитки буде слабшим. Чим більше число, тим сильніше натяг.

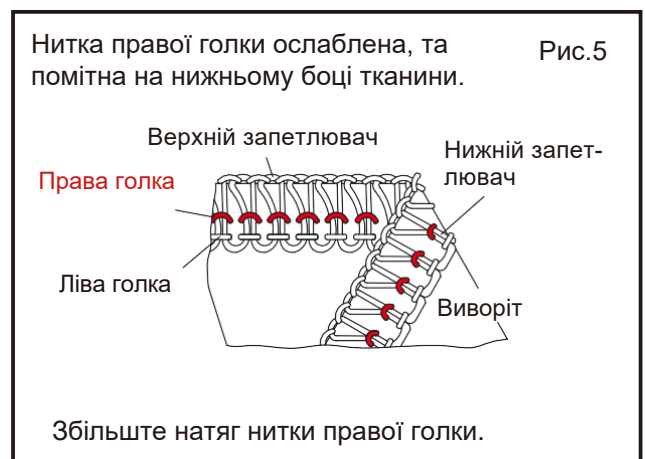
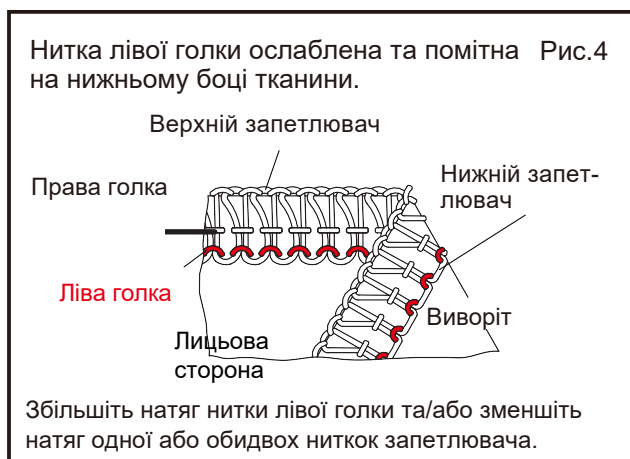
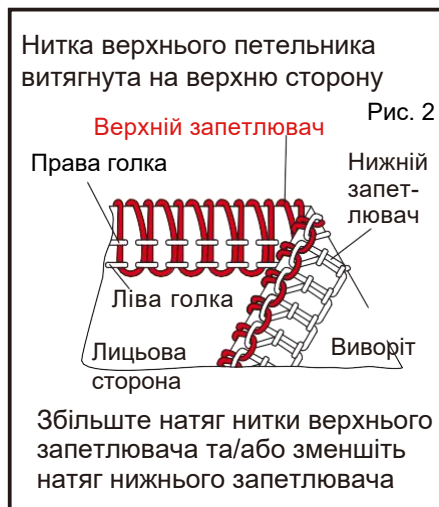
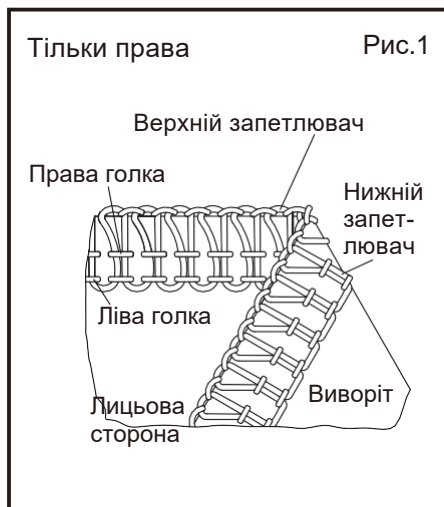
Перевірте натяг кожної нитки на клаптику тканини, яку плануєте використовувати.



ВИКОРИСТАННЯ ДВОЙ НИТОК



ВИКОРИСТАННЯ ЧОТИРЬОХ НИТОК

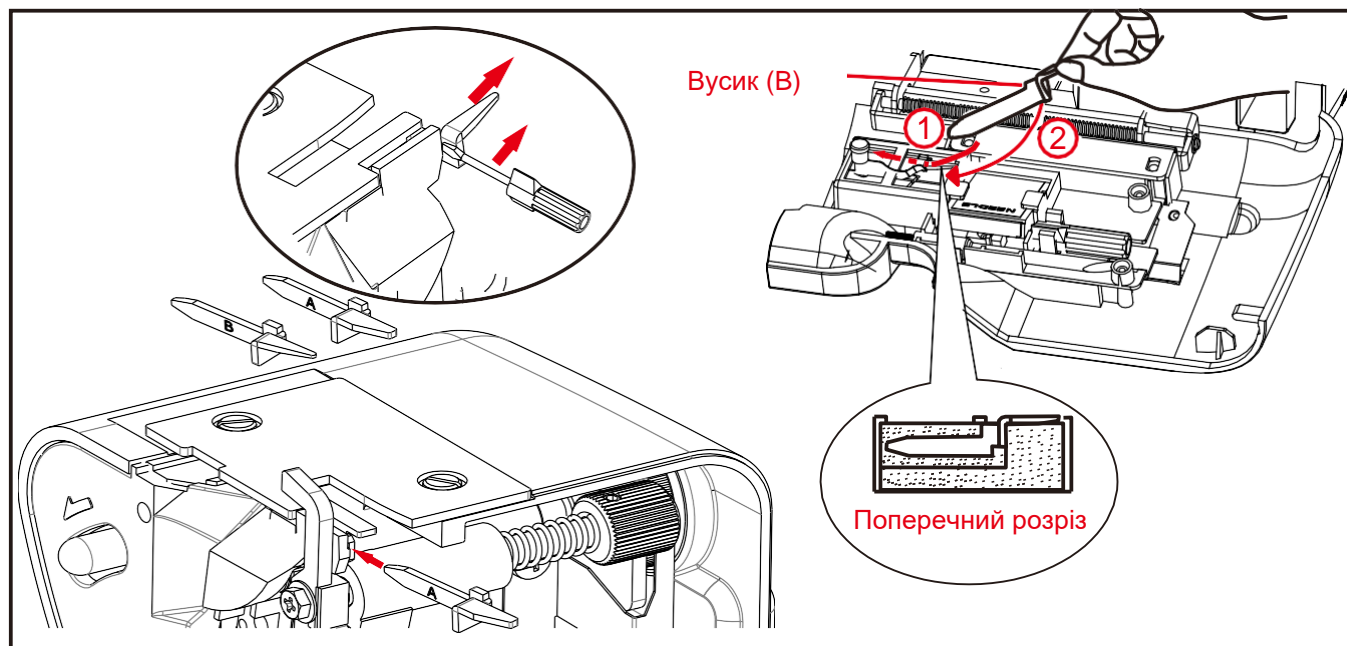
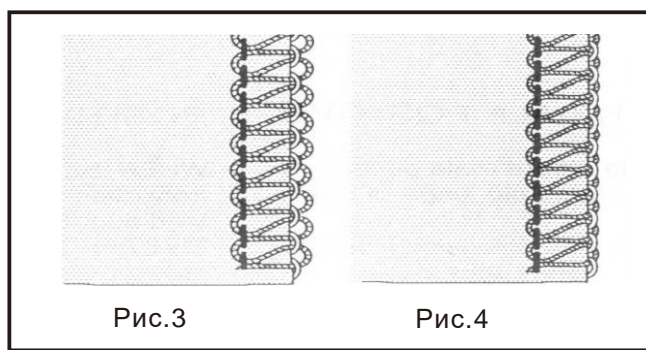
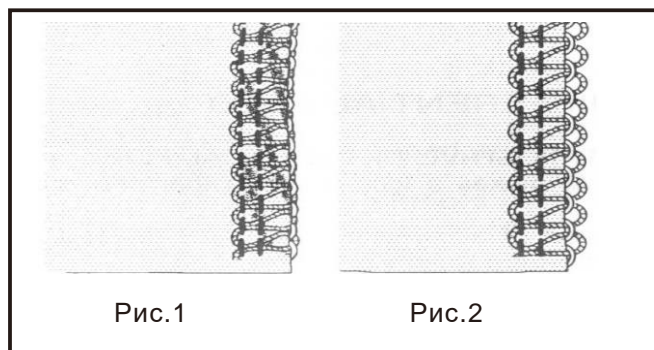
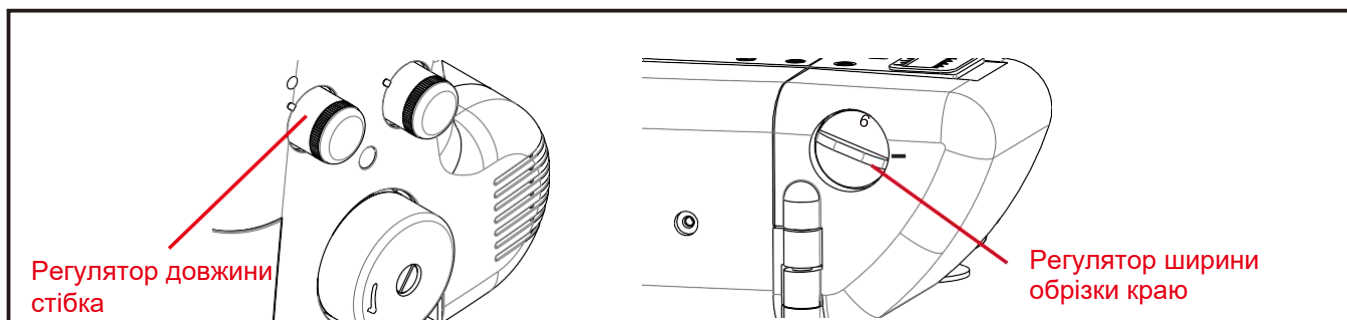


РЕГУЛЮВАННЯ ДОВЖИНИ СТІБКА

Повертайте регулятор довжини стібка, доки не вкажеться потрібна довжина.
Чим більше число, тим довший стібок.
Цим регулятором можна регулювати довжину стібка від 1 до 5 мм.

РЕГУЛЮВАННЯ ШИРИНИ ОБРІЗКИ КРАЮ

Ширину зрізу верхньої кромки можна регулювати від 4 до 7 мм, просто повертаючи регулятор ширини обрізки відповідно до типу тканини. **Встановлюється стандартна ширина 6 мм** при доставці з заводу.
Поверніть регулятор в бік до «5», якщо край тканини скручується під час шиття. (Рис.1)
Поверніть регулятор в бік до «7», якщо петлі звисають з краю. (Рис.2)

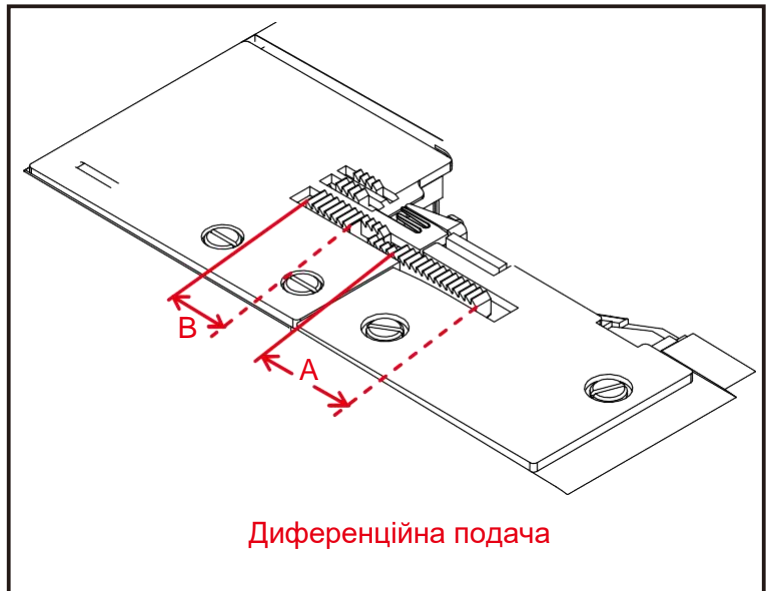


Stitch finger (B)

Петлі утворені з ниток можуть звисати з краю, якщо ви шите з легкої тканини, використовуючи 3 нитки (лише права голка) і встановлюючи диск ширини обрізки на 4-5 (Рис.3). У такому випадку змініть вусик (A) на (B), щоб отримати охайне зшивання (Рис.4).

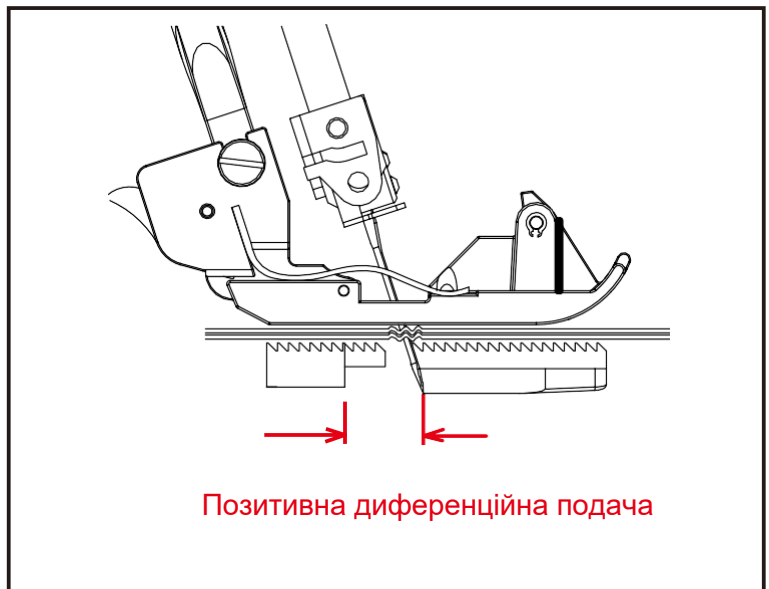
ДИФЕРЕНЦІЙНА ПОДАЧА

Диференційна подача має дві незалежні зубчасті рейки подачі, одну передню (А) і одну задню (В). Кожна система подачі має індивідуальний механізм подачі, який дозволяє подавати матеріал у різному співвідношенні.



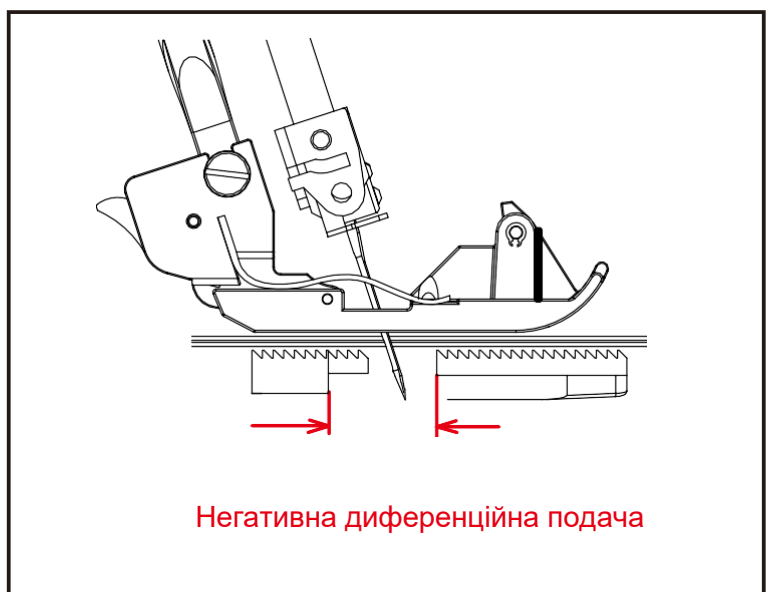
ПОЗИТИВНА ДИФЕРЕНЦІЙНА ПОДАЧА

Коли встановлено позитивну диференційну подачу, передня зубчаста рейка (А) робить довший хід, ніж задня зубчаста рейка (В). Це створює ефект накопичення матеріалу під притисною лапкою, щоб компенсувати коливання тканини.



НЕГАТИВНА ДИФЕРЕНЦІЙНА ПОДАЧА

Якщо встановлено негативну диференційну подачу, передня зубчаста рейка (А) робить коротший хід, ніж задня зубчаста рейка (В). Це створює ефект розтягування матеріалу під притисною лапкою, щоб компенсувати складки на тканині.



НАЛАШТУВАННЯ ДИФЕРЕНЦІАЛЬНОЇ ПОДАЧІ

Встановіть, просто повернувши диск керування диференціальною подачею в потрібному напрямку згідно з таблицею нижче.

Коригування можна зробити від 0,7 (негативний ефект) до 2 (позитивний ефект). Ці параметри забезпечують найкраще співвідношення подачі матеріалу.

Для звичайного шиття диск слід встановити на 1.

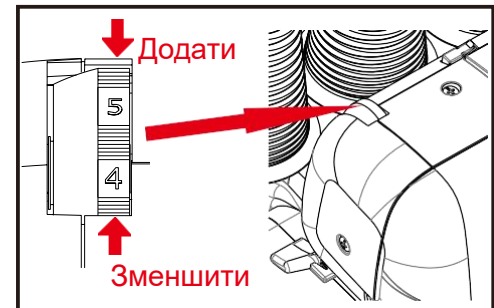
Значення налаштувань можна скинути навіть під час шиття.

ДІЯ ТА ЗАСТОСУВАННЯ	ТИП ПРОСУВАННЯ	НАЛАШТУВАННЯ	КОЕФІЦІЄНТ ПОДАЧІ
Шви без хвилі, Збірка	Позитивна диференціал подача	1-2	-----
Без диф. подачі	Нейтральна	1	-----
Шви без складок	Негативна диференціал подача	0.7-1	-----



РЕГУЛЯТОР ТИСКУ ЛАПКИ

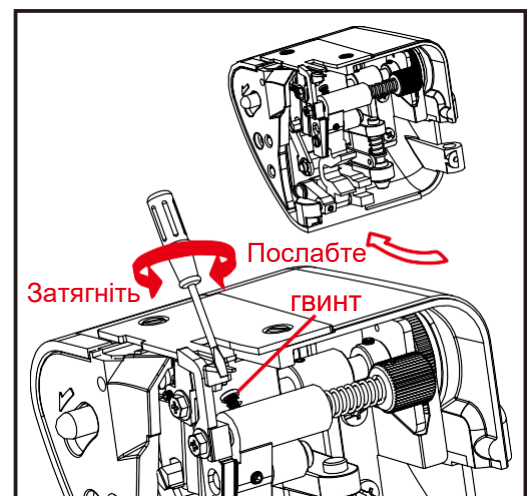
Тиск притискної лапки було правильно встановлено на заводі, тому вам не потрібно регулювати його для більшості звичайних робіт. Якщо необхідне регулювання, поверніть регулятор тиску на більше число, щоб збільшити, або на менше число, щоб зменшити тиск лапки.



ШИТТЯ З НАДВАЖКОЇ ТКАНИНИ АБО КІЛЬКОХ ШАРІВ ТКАНИНИ

На цій машині можна оверлочити широкий діапазон тканин, але рекомендується затягувати гвинт, як показано на малюнку, під час шиття надважких тканин або кількох шарів тканини. Відкрийте робочий стіл для регулювання.

Послабте гвинт, коли шиете тканиною від легкої до нормальної щільності або повертаєте регулятор ширини обрізання краю, інакше тканина може бути погано розрізана. Машини налаштовані на заводі для тканин нормальної щільності.

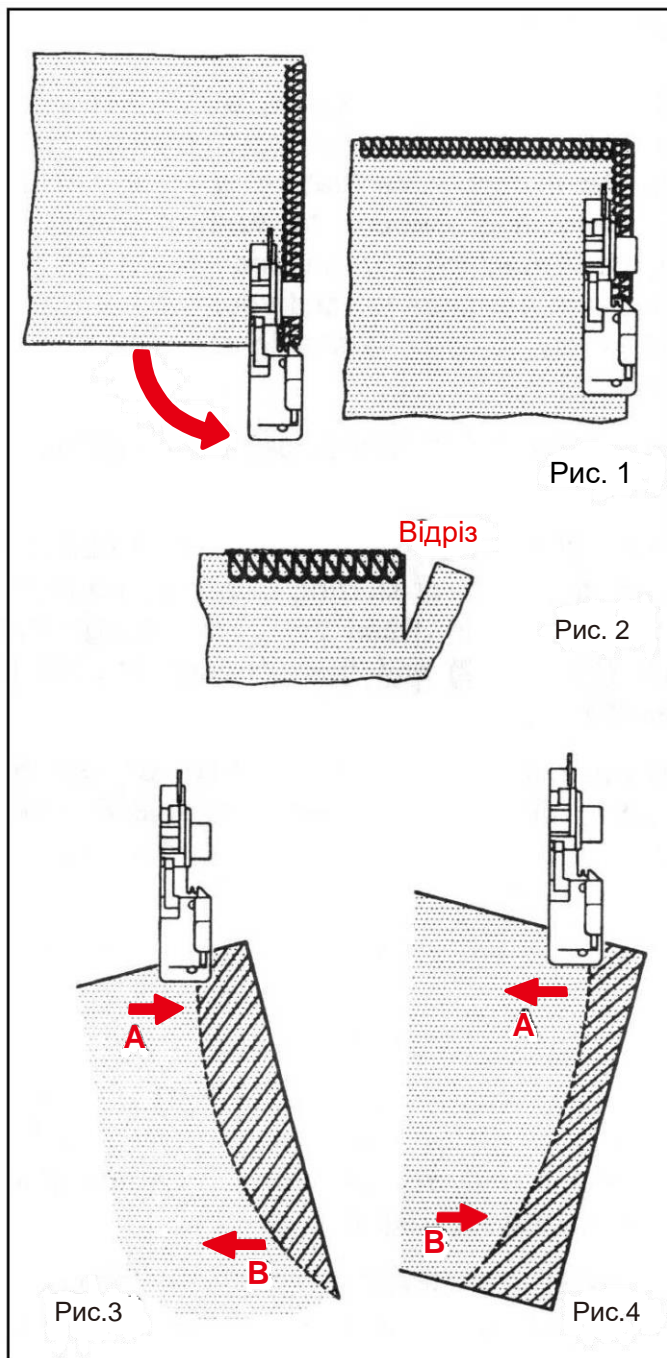


ОСНОВНІ ТЕХНІКИ

ПРОХОД УГЛОВ БЕЗ ОБРЕЗКИ НИТОК

1. Коли ви досягнете краю тканини, припиніть шити голкою над тканиною.
2. Підніміть притиску лапку та обережно потягніть ланцюжок нитки рівно стільки, щоб очистити вусик.
3. Поверніть тканину, опустіть притиску лапку і почніть шити в новому напрямку. Рис. 1.

Примітка: При одночасній оверлочці та обрізці відріжте тканину вздовж нової лінії строчки приблизно на 3 см, перш ніж повертати тканину. Рис. 2.



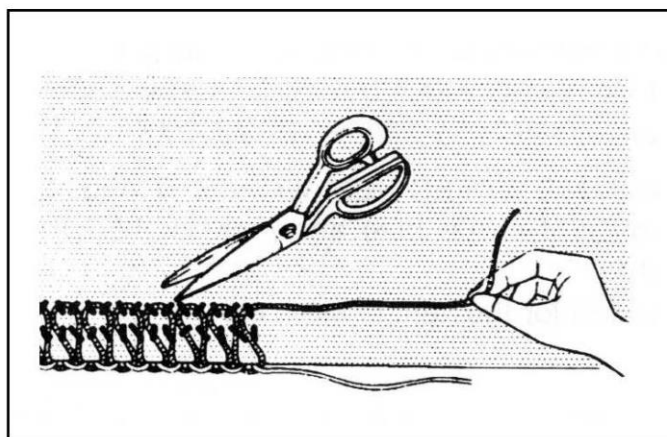
ШИТТЯ ВИКРИВЛЕННІ ТРАЕКТОРІЇ

Для внутрішніх вигинів обережно направляйте тканину, обрізаючи лінію тканини під праву передню частину притиску лапки (або трохи ліворуч), натискаючи лівою рукою на точку А в напрямку стрілки, і одночасно застосовуючи невеликий протилежний тиск у точці В правою рукою. Рис. 3.

Для зовнішніх вигинів підкладіть лапку подібним чином, але застосовуючи тиск у протилежних напрямках. Рис. 4.

ЗНЯТТЯ СТІБКІВ З ПОШИТОЇ ТАКАНИНИ

Щоб видалити вже зшиті стібки, з певними проміжками відріжте нитки голки та витягніть нитки запетлювача.



КОРД (ШНУР)

Шнур можна використовувати для зміцнення плечових швів, швів рукавів або бічних швів під час з'єднання або шиття трикотажних виробів. Як декоративний елемент ви можете використовувати пряжу для в'язання контрастних кольорів, щоб ще більше підкреслити свій одяг. Ваша машина оснащена притисочною лапкою, яка призначена для подачі шнура або пряжі зліва або справа від безпечного стібка. Дотримуйтеся наведених нижче інструкцій:

1. Помістіть «наповнювач» шнур, такий як в'язаний гачком бавовняний, гіпсовий, вовняний, в'язальна пряжа або гумка для гофрування, на задній частині шпильки котушки. Протягніть шнур через направляючі шнура (1) і (2), а потім через ліву нитконаправляючу (3). Див. рис. 1.
2. Вставте шнур через передній або задній отвір (відповідно до операції, див. діаграми, малюнки 2 і 3), у притиску лапку та проведіть його до задньої частини лапки та під неї.
3. Розмістіть матеріал, який потрібно зшити. Почніть з повільної швидкості, спостерігаючи, чи правильно подається шнур, і за потреби збільште швидкість.

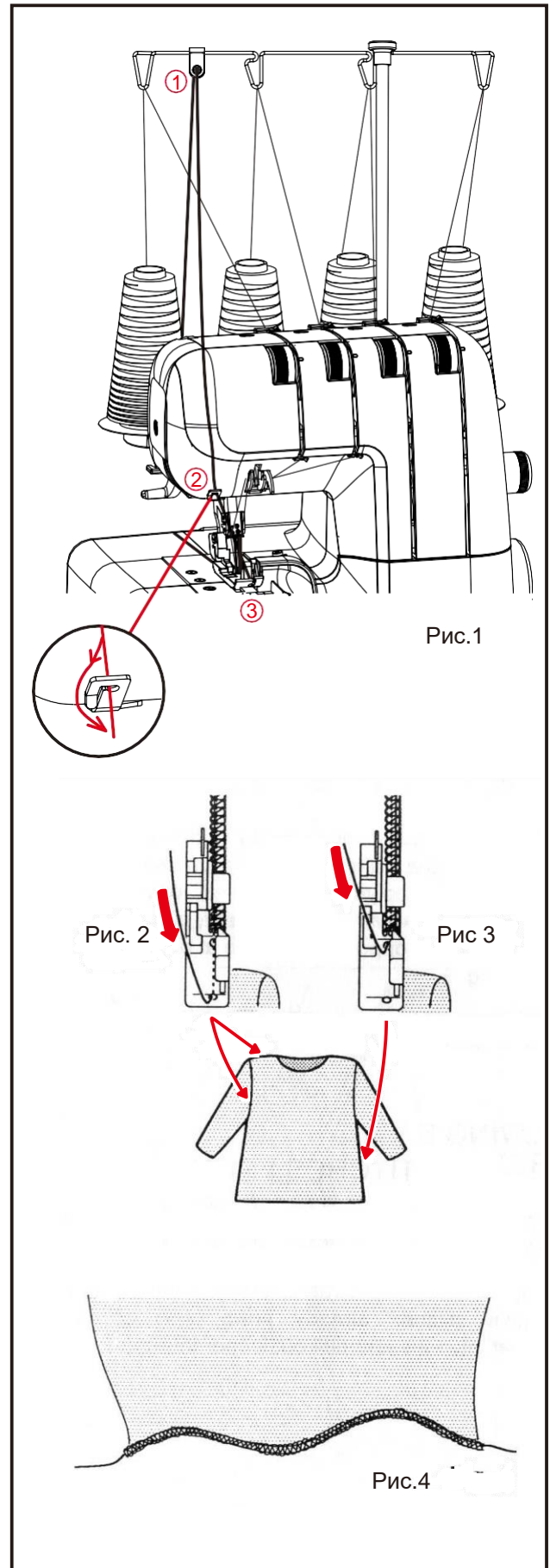
ДЛЯ З'ЄДНАННЯ ПЛЕЧІВ АБО РУКАВІВ, протягніть шнур через передній отвір, переконавшись, що він зафіксований між лівою та правою нитками голки, коли його проводять через передній отвір. (Рис. 2).

ДЛЯ З'ЄДНАННЯ ВСТИК БОКОВИХ ШВІВ , протягніть шнур через задній отвір, переконавшись, що він розташований на правій нитці голки. (Рис. 3)

ДЛЯ ДЕКОРАТИВНИХ ЕФЕКТІВ, Ви можете пропускати контрастні кольори через передній або задній отвір або, якщо хочете, простягніть шнур або пряжу через кожен отвір.

ДЛЯ ВИГОТОВЛЕННЯ ХВИЛЬОВОГО ВУЗЬКОГО ШВА (Рис. 4), протягніть шнур через задній отвір і пропустіть шнур через задній отвір і почніть Роликовий шов (See page 16).

Це використовується для подолу спідниці тощо.



ДЕКОРАТИВНІ ЕФЕКТИ

На додаток до звичайного оверлоку, який повністю описано в цій інструкції, вашу машину також можна використовувати для ряду декоративних завдань, таких як декоративне зшивання верху, шви встик, заправлення шпильками або виготовлення декоративної тасьми. Дивись нижче.

Декоративна строчка зверху - лише двома або трьома нитками (плоский шов) Зігніть тканину вздовж лінії, на яку потрібно пришити верх, і пришийте поверх зігнутого краю, стежачи за тим, щоб не порізати складку. Рис. А. Розгорніть тканину, витягніть кінці ниток на виворіт і притисніть.

Остаточний зовнішній вигляд можна покращити за допомогою скручування петлі або нитки для вишивання на нижньому запетлювачу.

Шви встик - з використанням тільки двох ниток або з використанням трьох ниток (плоский шов)

Покладіть два шматки тканини виворітними сторонами разом і оверлочте по краю. Розгорніть і натисніть. Використовуючи різнокольорові тканини та нитки, можна досягти приємного «клаптевого» ефекту.

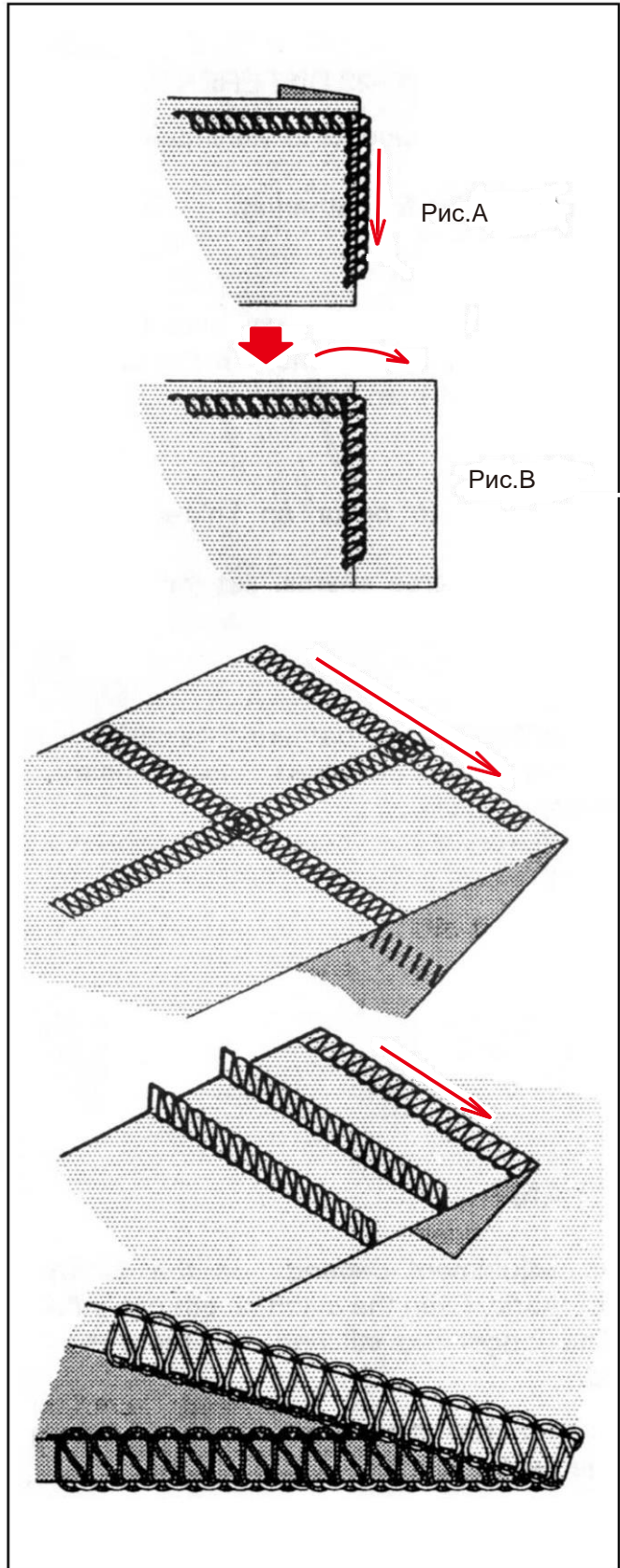
Заправка - за допомогою трьох ниток Зігніть тканину вздовж лінії, яку потрібно заправити, і прошийте оверлоком уздовж зігнутого краю, переконавшись, що гарячий врізається в зігнутий край тканини. (Див. стор. 25). Витягніть кінці ниток на виворіт і притисніть.

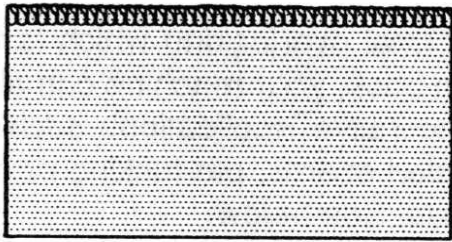
Виготовлення декоративної тасьми з використанням трьох ниток

Оверлок поверх оплетки шнура, обережно притримуючи її обома руками, стежачи, щоб не порізати край. (див. ст. 25).

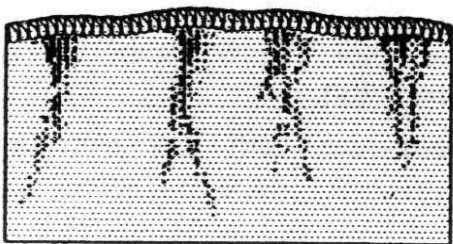
ПРИМІТКА: *Якщо ви використовуєте лапку для підгину (опція), декоративний стібко виконується легко.

**Зменште натяг верхнього запетлювача, якщо використовуєте товсту нитку.

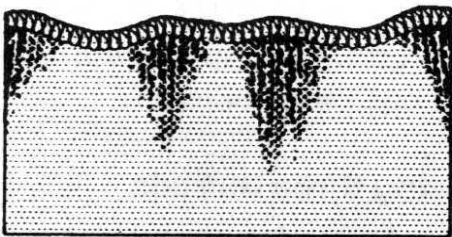




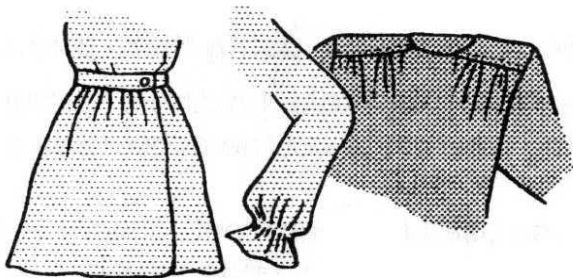
Шви без складок або хвилі



Зморщування



Нерівномірна подача



Призбирання

ЗАСТОСУВАННЯ ДИФЕРЕНЦІЙНОЇ ПОДАЧІ

Будь ласка, зверніться до сторінок 19,0 ДИФЕРЕНЦІАЛЬНА ПОДАЧА. Диференціальна подача розроблена для мінімізації зморщувань і розтягування тканини.

Вона також дуже ефективна для призбирання тканини.

1. Зморщування

Зморшки зазвичай виникають на тканих або прозорих тканинах.

Щоб отримати шви без складок, встановіть регулятор диференціальної подачі на значення менше 1.

2. Нерівномірна подача

Колівання зазвичай виникає на трикотажних або розтяжних тканинах.

Щоб отримати шви без коливань, встановіть регулятор диференціальної подачі на значення більше 1.

3. Призбирання

Диференційна подача полегшує збирання легкої тканини. Використовуйте його на лінії талії, головках рукавів, низу рукавів тощо.

Встановіть диск керування диференційною подачею між 1,5 і 2, щоб отримати найкращий ефект збирання для вашого виробу.

ВАЖЛИВО

Точне регулювання залежить від товщини та еластичності тканини. Навіть довжина стібка може впливати на налаштування. Чим довші стібки, тим більше стягується тканина.

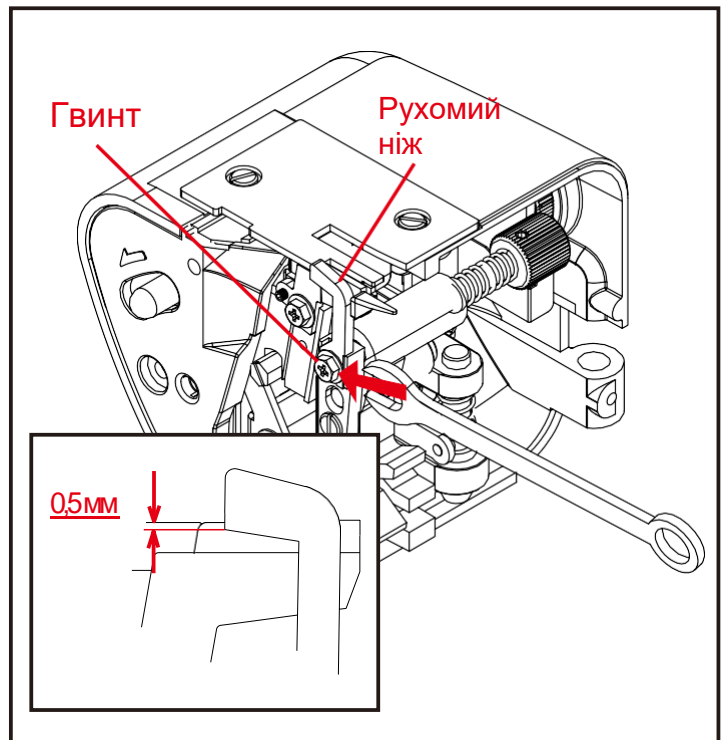
Завжди робіть пробний запуск із шматком фактичної тканини, яку ви використовуєте, і знайдіть найкращі налаштування.

3. ДОГЛЯД ЗА ВАШОЮ МАШИНОЮ

ЗАМІНА РУХОМОГО НОЖА

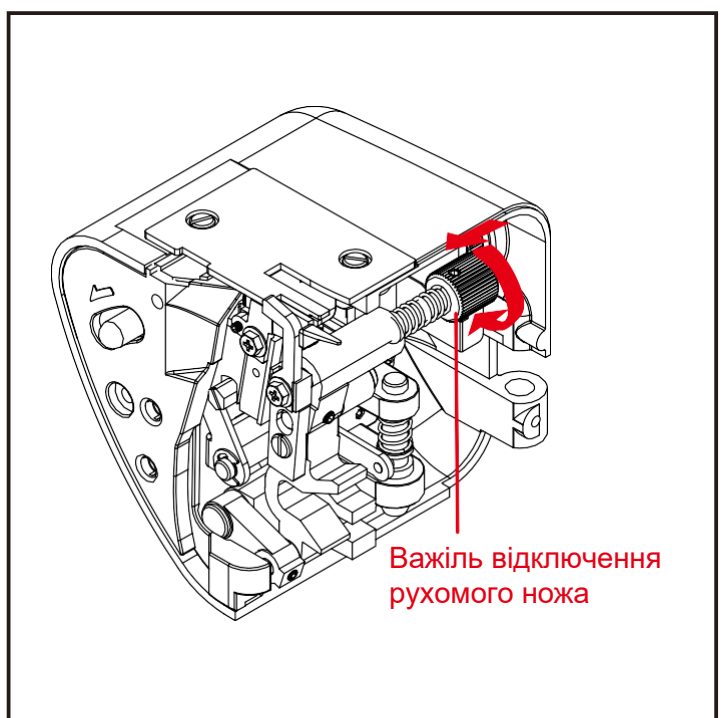
Замініть рухомий ніж, якщо він затупиться, як описано нижче. Запасний ніж можна знайти в аксесуарах. **ПРИМІТКА:** Вам не потрібно замінювати фіксований ніж, який виготовлений зі спеціального твердого сплаву. СПОЧАТКУ ВИЙМІТЬ ВИЛКУ ЖИВЛЕННЯ З РОЗЕТКИ ЖИВЛЕННЯ.

1. Послабте гвинт і вийміть рухомий ніж.
2. Закрийте робочий стіл. Опустіть важіль приводу ножа в найнижче положення, повернувши махове колесо на себе вручну. У цьому положенні встановіть запасний ніж на місце та закріпіть його гвинтом, **ЗАБЕЗПЕЧИВШИ, ЩОБ КРАЙ РУХОМОГО НИЖ БУВ ПРИБЛИЗНО НА 0,5 ММ НИЖЧЕ ПОВЕРХНІ ФІКСОВАНОГО НОЖА.**



ВІДКЛЮЧЕННЯ РУХОМОГО НОЖА

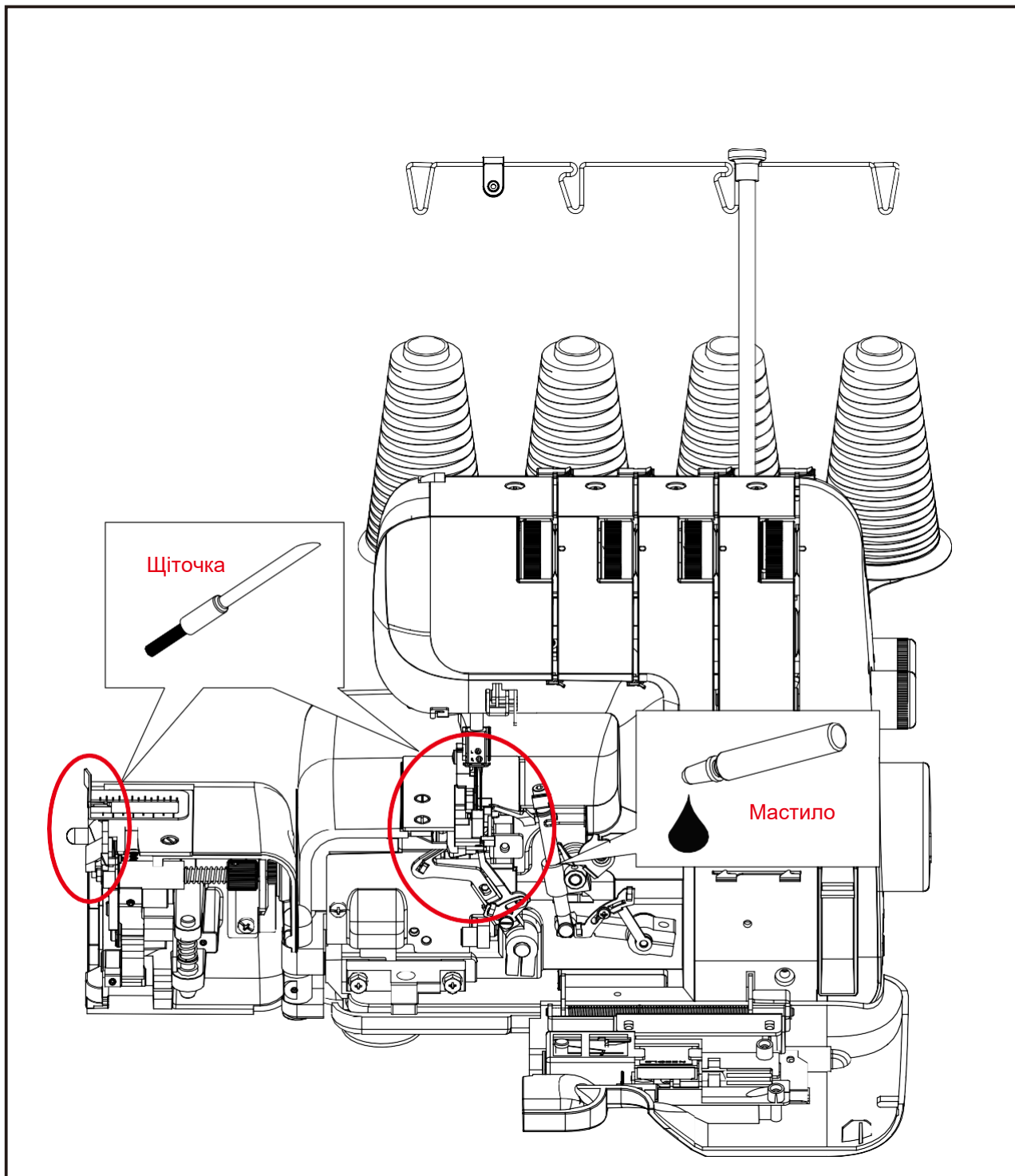
Якщо ви бажаєте шити без обрізання краю, відкрийте робочий стіл і від'єднайте рухомий ніж, натиснувши на важіль вивільнення ножа ліворуч і повернувши важіль на себе, як показано на малюнку. Переконайтеся, що край тканини не ширший за обрану ширину, інакше можна пошкодити верхній запетлювач та голку.



ОЧИЩЕННЯ ТА ЗМАСТУВАННЯ

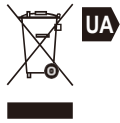
Щоб машина працювала безперебійно, тримайте її завжди чистою та змащеною.
СПОЧАТКУ ВІДКЛЮЧІТЬ МАШИНУ ВІД ЖИВЛЕННЯ, ВИЙНЯВШИ ВИЛКУ З РОЗЕТКИ.

1. Відкрийте передню кришку та робочий стіл. За допомогою щітки, що входить у комплект, видаліть накопичений пил та ворс.
2. Нанесіть кілька крапель олії на точки, зазначені стрілками. ЗАВЖДИ ВИКОРИСТОВУЙТЕ ЯКІСНЕ МАСТИЛО ДЛЯ ШВЕЙНИХ МАШИН.



4. ПЕРЕВІРКА, ПРОБЛЕМ ТА ЇХ УСУНЕННЯ

ПРОБЛЕМА	ПРИЧИНА	РІШЕННЯ
Нерівномірні шви	<ol style="list-style-type: none"> 1. Неправильний натяг нитки. 2. Неправильний розмір голки. 3. Неправильна нитка. 4. Натягування тканини. 5. Ослаблена притискна лапка. 	<ol style="list-style-type: none"> 1. Скиньте натяг нитки (s). 2. Виберіть правильний розмір голки для нитки та тканини. 3. Повторно заправте нитку. 4. Не тягніть тканину; м'яко керуйте нею. 5. Перевстановіть притискну лапку.
Ломається голка	<ol style="list-style-type: none"> 1. Натягування тканини. 2. Неправильний розмір голки. 3. Неправильне налаштування голки. 4. Ослаблена притискна лапка. 	<ol style="list-style-type: none"> 1. Не тягніть тканину; м'яко керуйте нею. 2. Виберіть правильний розмір голки для нитки та тканини. 3. Перезавантажте голку. 4. Перевстановіть притискну лапку.
Зморщування	<ol style="list-style-type: none"> 1. Неправильний натяг нитки (s). 2. Зігнута або затуплена голка. 3. Неправильно встановлено диференціальну подачу. 	<ol style="list-style-type: none"> 1. Налаштуйте натяг нитки (s). 2. Вставте нову голку. 3. Встановіть значення менше 1.
Нерівномірна подача тканини	Диференціальна подача налаштована неправильно.	Встановіть значення 1 або більше 1. Для трикотажних виробів.
Пропуски стібків	<ol style="list-style-type: none"> 1. Неправильна нитка. 2. Неправильний розмір голки. 3. Зігнута або затуплена голка. 4. Неправильне налаштування голки. 	<ol style="list-style-type: none"> 1. Підберіть нитку правильно. 2. Виберіть правильний розмір голки для нитки та тканини. 3. Вставте нову голку. 4. Заново встановіть голку.
Рветься нитка	<ol style="list-style-type: none"> 1. Неправильна нитка. 2. Зігнута голка. 3. Надто сильне натягнення нитки. 4. Неправильне налаштування голки. 5. Котушка з ниткою заплуталася. 6. Нитконаправляюча штанга не висунута. 	<ol style="list-style-type: none"> 1. Підберіть нитку правильно. 2. Вставте нову голку. 3. Перевірте натяг нитки (s). 4. Перезавантажте голку. 5. Правильно встановіть катушку. 6. Повністю витягніть направляючу штангу.



Не викидайте електроприлади разом із несортованим міським сміттям, використовуйте пункти окремого збору.

Зверніться до місцевих органів влади, щоб отримати інформацію щодо доступних систем збору. Якщо електроприлади викидають на звалища або сміттєзвалища, небезпечні речовини можуть витікати в ґрунтові води та потрапити в харчовий ланцюг, завдаючи шкоди вашому здоров'ю та самопочуттю..

ЕЛЕКТРИЧНІ ХАРАКТЕРИСТИКИ

**220~240V 50Hz 111W
(Клас захисту II)**