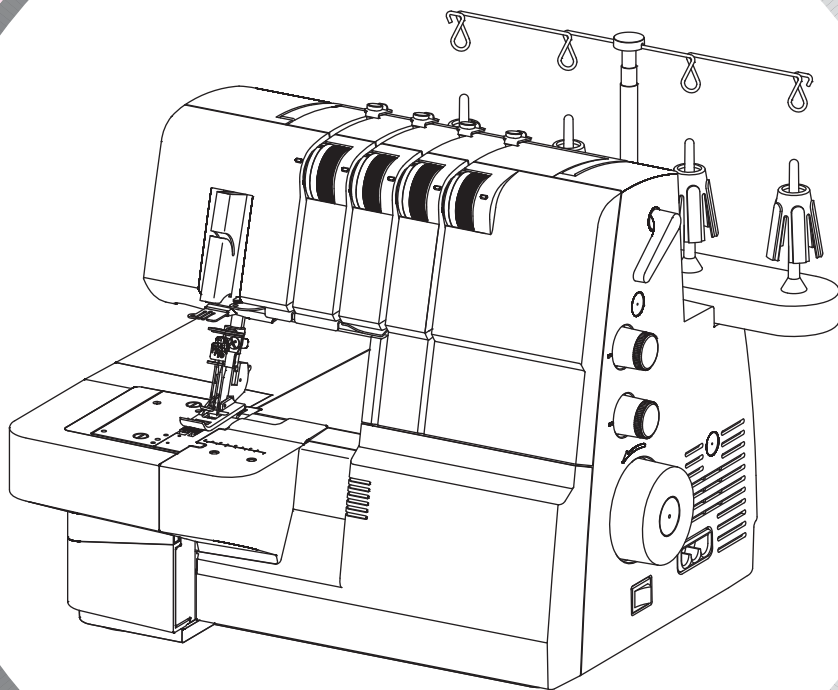


ІНСТРУКЦІЯ З ЕКСПЛУАТАЦІЇ MINERVA M2000CL



ПЕРЕДМОВА

Дякуємо за купівлю даної машини. Дана машина призначена для побутового використання, на ній можна проводити високоякісну обробку, як легких тканин так і важких матеріалів (джинсових).

Перед початком роботи уважно вивчіть цей посібник з експлуатації.

Завод виробник залишає за собою право вносити зміни в конструкцію дизайн та приладдя даної машини.

ПРАВИЛА 3 ТЕХНІКИ БЕЗПЕКИ

Перш ніж приступити до роботи на машині, необхідно ознайомитися з цими правилами з техніки безпеки.



ОБЕРЕЖНО - щоб уникнути ураження електричним струмом необхідно :

- * Ніколи не залишайте машину без нагляду, якщо вона підключена до мережі. Щоб уникнути ураження електричним струмом, необхідно завжди виймати штепсельну вилку з розетки перед кожним чищенням та після закінчення роботи на машині.
- * Перед встановленням нової лампи необхідно вийняти штепсельну вилку з розетки. Лампу слід замінити на однотипну і перед запуском машини необхідно встановити фронтальну кришку, що захищає лампу.



УВАГА - щоб уникнути травм ураження електричним струмом і загорянь :

- * Напруга мережі повинна відповідати номінальній напрузі електродвигуна.
- * Машину можна використовувати тільки для цілей, зазначених у цьому посібнику.
- * Дозволяється використовувати тільки те приладдя, яке рекомендовано заводом-виробником у цьому посібнику з експлуатації.
- * Перед виконанням робіт у робочій зоні голки заправка голки або петлювача заміна голки заміна голкової пластини або натискної лапки необхідно вийняти штепсельну вилку з розетки або вимкнути машину.
- * Необхідно виймати штепсельну вилку з розетки перед зняттям кришок здійсненням мастила або проведенням робіт з обслуговування машини.
- * У разі необхідності регулювання ремня необхідно звернутися у відповідне представництво фірми.
- * Забороняється виймати штепсельну вилку з розетки за кабель.
- * Слід обережно поводитися з педаллю реостата. Не можна кидати її на підлогу або ставити на неї якісь предмети.
- * Необхідно завжди використовувати відповідну голкову пластину.
- * При використанні невідповідної голкової пластини може статися поломка голки.
- * Не дозволяється регулювати натяг приводного ремня самостійно.
- * Забороняється використовувати погнуті голки.
- * У процесі шиття пальці не повинні знаходитися поблизу рухомих частин машини особливо при знаходженні голки в робочій зоні. У процесі шиття не можна підтягувати або тягнути матеріал може статися вигин та поломка голки.
- * При проведенні сервісних робіт на машинах з подвійною ізоляцією слід використовувати лише ідентичні запасні частини (Див. нижче вказівки щодо проведення сервісних робіт на електроприладах із подвійною ізоляцією).
- * Піднімати та переносити машину слід лише за ручку.
- * Категорично забороняється користуватися швейною машиною при пошкодженні з'єднувального кабелю при попаданні в неї вологи під час падіння та отримання механічних пошкоджень. У разі необхідності проведення перевірки ремонту чи налаштування, слід звернутися до майстерні.
- * Не можна користуватися машиною при закритих вентиляційних отворах. Усі отвори машини повинні бути звільнені від пилу та залишків тканини.

- * Категорично забороняється вставляти будь-які предмети в отвори машини.
- * Не можна користуватися машиною на відкритому повітрі.
- * Не можна користуватися машиною в місцях, де використовуються аерозолі або чистий кисень.
- * Не можна користуватися машиною як іграшка. Особливо уважно потрібно бути, якщо на машині працюють діти або користується машиною в присутності дітей.
- * Не можна піддавати машину впливу прямих сонячних променів і зберігати її в місцях з підвищеною температурою та вологістю.
- * Забороняється торкатися машини педалі реостату та кабелю мокрими руками одягом або іншими предметами, що містять вологу.
- * Не підключати машину до подовжувального кабелю з кількома розетками, якщо в них вже підключені інші електроприлади.
- * Машину слід встановлювати лише на рівній та стабільній поверхні.
- * Перед включенням машини необхідно закривати кришку рукавної платформи та кришку петлювача. Зберігати лапки та голки у недоступному для дітей місці.
- * Перед заміною лампи слід почекати, поки стара лампа охолоне.
- * Забороняється самостійно розбирати машину або проводити зміни машини.
- * Перед проведенням робіт з догляду за машиною необхідно вимкнути вимикач мережі та витягнути штепсельну вилку з розетки.
- * Сервісні роботи на електроприладах із подвійною ізоляцією у приладах із подвійною ізоляцією замість заземлення використовуються дві системи ізоляції. У цих приладах немає заземлювального пристрою воно не може бути в них встановлено, тому виконання сервісних робіт на приладах з подвійною ізоляцією передбачає глибоке знання системи і їх можуть проводити тільки висококваліфіковані фахівці. Запасні частини для приладів з подвійною ізоляцією повинні бути ідентичними деталям приладу.

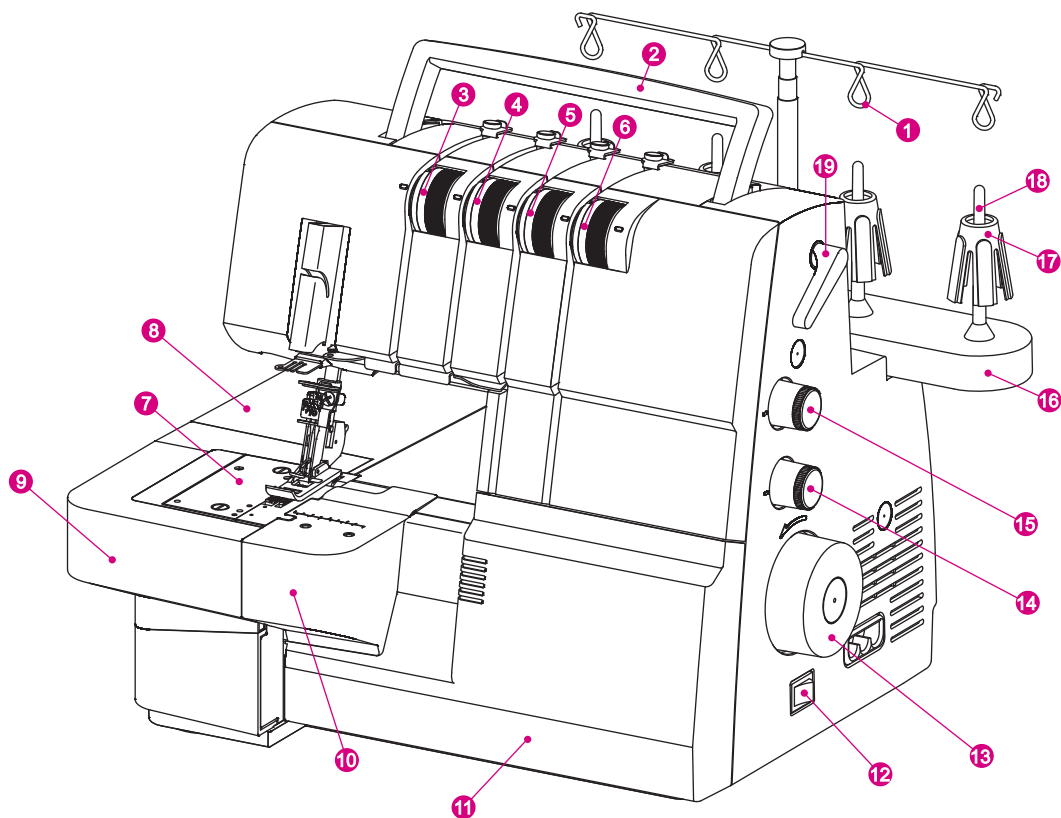
ЗМІСТ

	Сторінка		Сторінка
1. Основні деталі машини	5	13. Нитковдівач	20
(1) Огляд машини	5	14. Заміна ниток (методом зв'язування)	21
(2) Вільний рукав	6	15. Регулювання довжини стібка	21
(3) Основні деталі за кришкою запетлювача	7	16. Вибір строчок	22
2. Приладдя	7	17. Огляд строчок	22
3. Додаткові аксесуари	8	Таблиця налаштувань	23
(1) Лапки для плоских швів	8	18. Плоскі шви	23
(2) Додатковий столик	8	19. Регулювання тиску притискної лапки	24
4. Застосовувані голки	9	20. Диференціальний транспортер	24
5. Підготовка до шиття	9	21. Як шити плоскошовною строчкою	24
6. Встановлення катушкової стійки	10	(1) Налаштування машини	26
7. Підготовка машини до заправки нитками	10	(2) Додаткова інформація про виконання плоского шва	26
(1) Установка стійки з нитконаправниками	10	22. Рекомендований натяг ниток	27
(2) Сітка для катушок	10	(1) Двохниточна ланцюгова строчка	27
(3) Шайба для сходження нитки	11	(2) Широка плоска строчка	27
8. Зняття/встановлення контейнера для відходів шиття	11	(3) Вузька плоска строчка	27
9. Зняття та встановлення голок	12	(4) Триголкова плоска строчка	28
(1) Розташування голок	12	23. Догляд за машиною	28
(2) Зняття голок	12	24. Можливі несправності та їх усунення	29
(3) Встановлення голок	13	25. Специфікація	30
10. Підйом притискної лапки	13	26. Розміри машини	30
11. Заміна лапки	13		
12. Заправка машини нитками	14		

1. Основні деталі машини

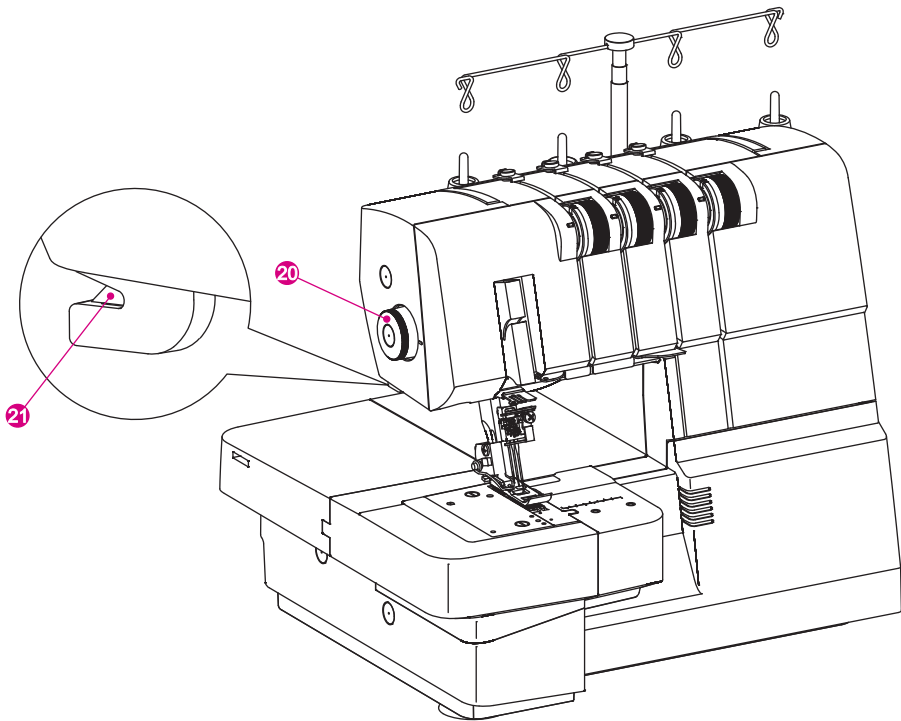
(1) Огляд машини

1. Сійка з нитконаправниками
2. Ручка для перенесення
3. Регулятор натягу лівої голкової нитки (помаранчевий)
4. Регулятор натягу середньої голкової нитки (блакитний)
5. Регулятор натягу правої голкової нитки (зелений)
6. Регулятор натягу нитки запетлювача ланцюгового стібка (коричневий)
7. Голкова пластина
8. Робоча поверхня
9. Столик вільного рукава
10. Столик для плоских швів
11. Кришка запетлювача
12. Вимикач мережі та освітлення
13. Махове колесо
14. Регулятор регулювання диференціального транспортера
15. Регулятор довжини стібка
16. Котушкова сійка
17. Утримувач катушок
18. Котушковий штифт
19. Важіль підйому притисної лапки



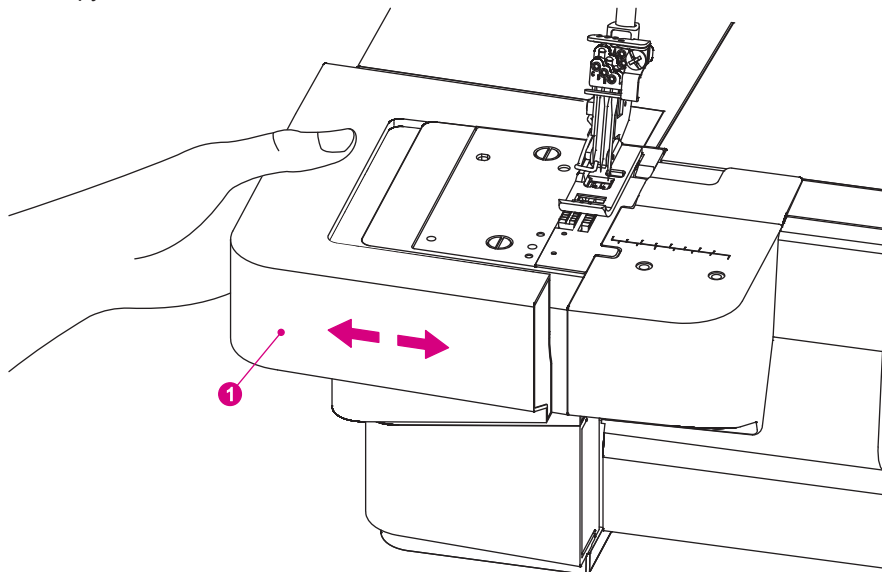
20. Регулятор тиску притискної лапки

21. Обрізувач нитки



(2) Вільний рукав

1. Столик вільного рукава



* Столик вільного рукава можна зняти.

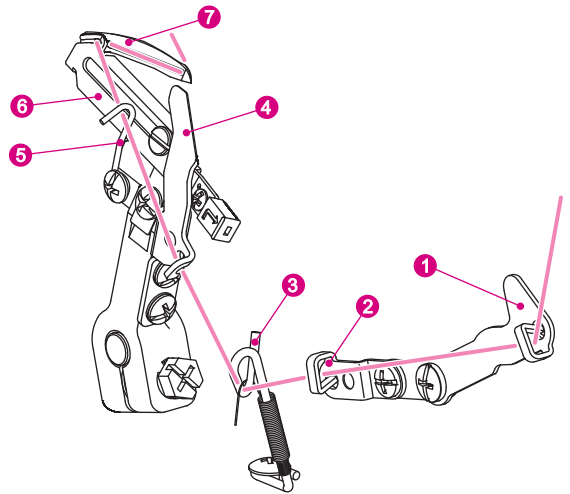
* Щоб зняти столик, потягніть його вліво.

* Для встановлення столика, посуньте його праворуч до клацання.

* Вільний рукав ідеально підходить для пошиття рукавів, низу штанин та інших важкодоступних місць.

(3) Основні деталі за кришкою петлювача

1. Ниткоправник 1
2. Ниткоправник 2
3. Ниткоправник із пружиною
4. Захисна пластина
5. Гачок
6. Петлювач ланцюгового/плоського стібка
7. Носик запетлювача з отвором

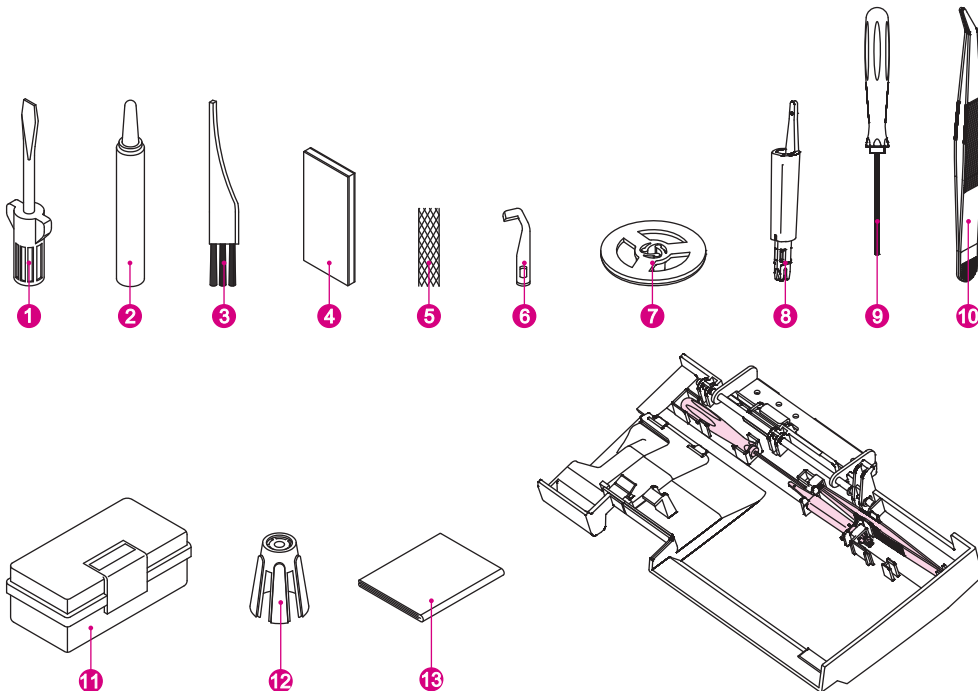


2. Приладдя

Приладдя 1-10 знаходиться в коробці для аксесуарів.

- | | |
|-------------------------------------|------------------------------|
| 1. Викрутка (велика) | 9. Викрутка шестигранна |
| 2. Маслянка | 10. Пінцет |
| 3. Щітка-пензлик | 11. Коробка для аксесуарів |
| 4. Комплект голок | 12. Утримувач котушки (4шт.) |
| 5. Сітка для котушок (4шт.) | 13. Чохол від пилу |
| 6. Верхній ніж | |
| 7. Шайба для сходження ниток (4шт.) | |
| 8. Нитковдівач | |

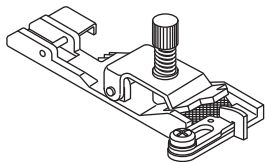
Примітка: приладдя 8-10 для зручності можна закріпити та зберігати на кришці запетлювача



3. Додаткові аксесуари

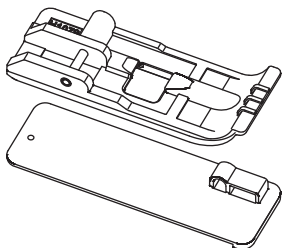
Додаткові лапки спеціально розроблені для цієї машини. Ви можете придбати ці лапки у продавця вашої машини.

(1) Лапки для плоских швів



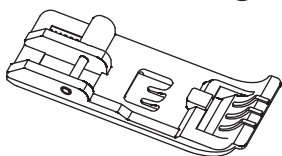
Лапка для пришивання еластичних стрічок та гумки

Спеціальна притискна лапка призначена для пришивання еластичних стрічок та гумки (6-12 мм). За допомогою цієї лапки Ви можете вирівнювати, призборювати або розтягувати тканину залежно від типу гумки.



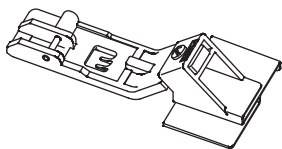
Лапка для вшивання шнура чи канта (H10793B)

За допомогою цієї лапки ви можете робити защіпи, збирання та декоративні шви.



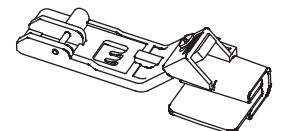
Прозора лапка для плоских швів (H10803B)

За допомогою прозорої лапки ви бачите все, що відбувається під лапкою, і можете контролювати процес шиття в складних місцях, де відбувається прокол голки, для отримання ідеального результату.



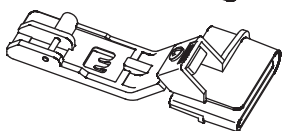
Лапка для пришивання тасьми та мереживних стрічок (H10813B)

За допомогою цієї лапки ви легко пришите тасьму або мереживну стрічку зверху матеріалу для отримання прекрасного декоративного краю.



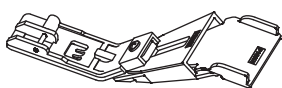
Лапка для подвійного підгинання та вшивання стрічки або косої бейки шириною 25-28 мм (H10823)

Лапка двічі складає стрічку, дозволяючи вшити її до краю матеріалу для отримання закінченого вигляду.



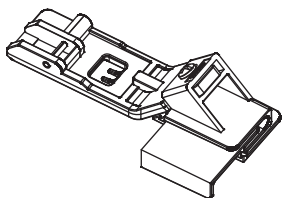
Лапка для підгинання краю матеріалу 25 мм (H10833B)

За допомогою лапки для підгинання краю, ви можете легко і рівно загнути край і пришити його.



Лапка для виготовлення шльовок зі стрічок або косої бейки шириною 23-25 мм (H10843B)

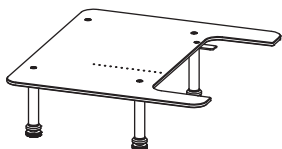
За допомогою цієї лапки, ви можете легко і швидко зробити шлевки з будь-якого матеріалу.



Лапка для пришивання тасьми та мереживних стрічок з підгинанням краю матеріалу (H10853B)

Ця лапка аналогічна лапці H10813B, за винятком того, що край матеріалу в цій лапці підгинається, створюючи закінчений вигляд.

(2) Додатковий столик (J11862)



Розширть робочу поверхню за допомогою додаткового столика, щоб ваш виріб при роботі залишався рівним без застрягання складок і зморшок. Отвори в столику також дозволяють вам виконувати роботи по колу.

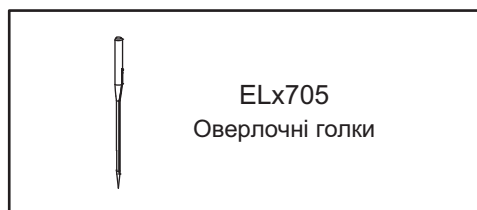
4. Застосовувані голки

Для цієї машини застосовують голки з плоским поперечним перерізом колби. Їх не можна вставляти передньою частиною тому.

Ніколи не використовуйте для цієї машини голки від побутових машин незалежно від їх типу та розміру.

До машини додаються голки ELx705 розмір 14/90.

Вы можете использовать иглы ELx705 размером 14/90 и 14/80.



5. Підготовка до шиття

* Вставте штекер у гніздо.

* Вставити штепсельну вилку в розетку.

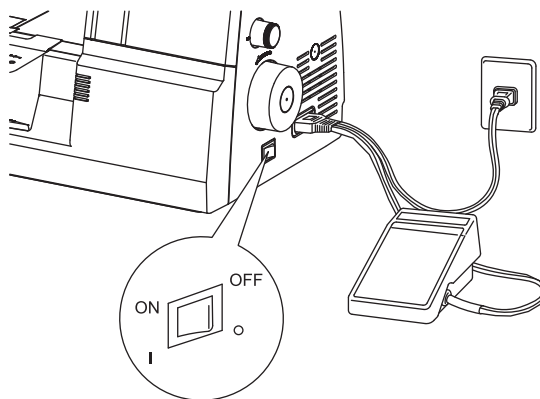
* Вимикач мережі:

Для включення, натиснути на бік з маркуванням << - >>.

Для вимикання, натиснути на бік з маркуванням << 0 >>.

* Для запуску машини та регулювання швидкості натиснути педаль. Що сильніше натискати на педаль, то швидше шие машина.

* Для переривання процесу шиття необхідно зняти ногу з педалі.

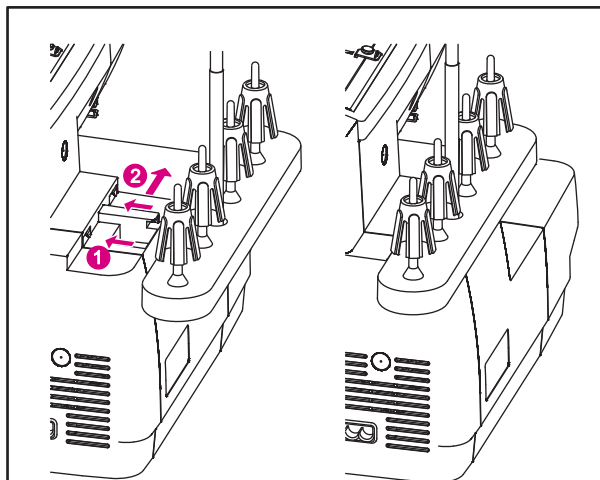


Увага :

- * Напруга електричної мережі повинна відповідати номінальній напрузі електродвигуна.
- * Педаль вимагає обережного поводження. Її не можна упускати і ставити на неї сторонні предмети.
- * При заміні голок, лапок або голкових пластин, а також у разі залишення машини без нагляду необхідно витягнути штепсельну вилку з розетки, щоб не відбулося запуску машини при випадковому натисканні на педаль.

6. Встановлення катушкової стійки

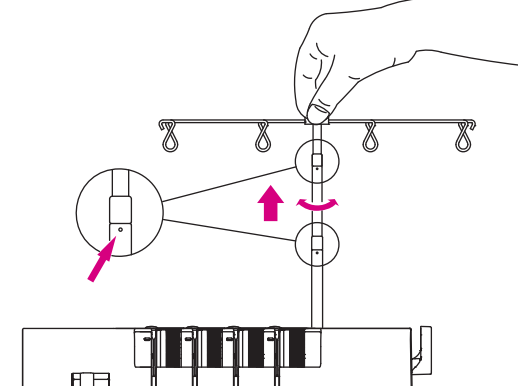
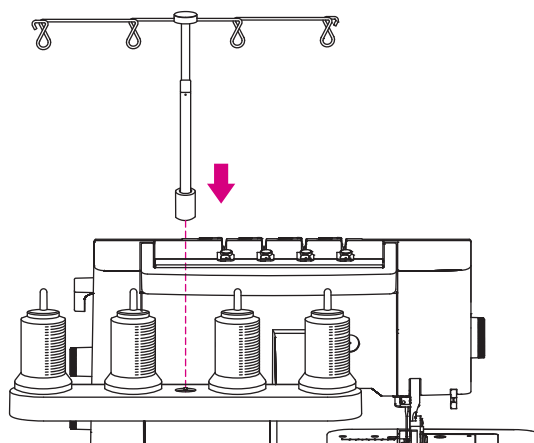
- * Дістаньте катушкову стійку.
- * Встановіть її, як показано на малюнку в напрямку 1, а потім посуňte її в напрямку 2 до клацання.



7. Підготовка машини до заправки нитками

(1) Установка стійки з ниткоправниками.

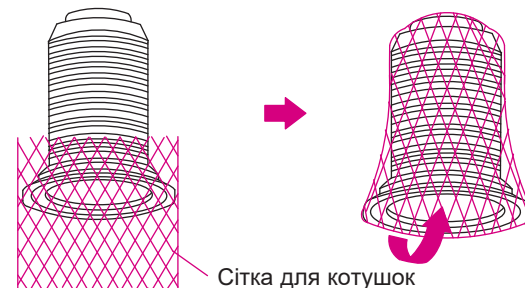
- * Дістаньте стійку з ниткоправниками і встановіть її на машину як показано на малюнку праворуч.
- * При поставці машини, стійка з ниткоправниками знаходиться у складеному стані.
- * Повністю витягніть стійку з ниткоправниками
- * У правильному положенні обидві секції телескопічної стійки увійдуть у зачеплення із клацанням.
- * Надягніть катушки з нитками на центруючі елементи катушкових штифтів



Примітка: Ваша машина заправлена для шиття триголкового плоского шва. На стор. 37 ілюстрація зав'язування вузликів на нитках.

(2) Сітка для катушок

- * При використанні синтетичних ниток, що надто легко зісковзують з катушки, необхідно надіти знизу на катушку сітку так, щоб нитка вільно звисала зверху катушки (див. рис праворуч).



(3) Шайба для сходження нитки

* При використанні нормальних катушок надягніть на катушку шайбу для сходження нитки так, як показано на малюнку.



8. Відкриття кришки запетлювача



Увага:

Перед відкриттям кришки петлювача від'єднайте машину від мережі

(1) Відкриття

- * Посуньте кришку вправо до упору (1).
- * Відкинути кришку рухом на себе (2).

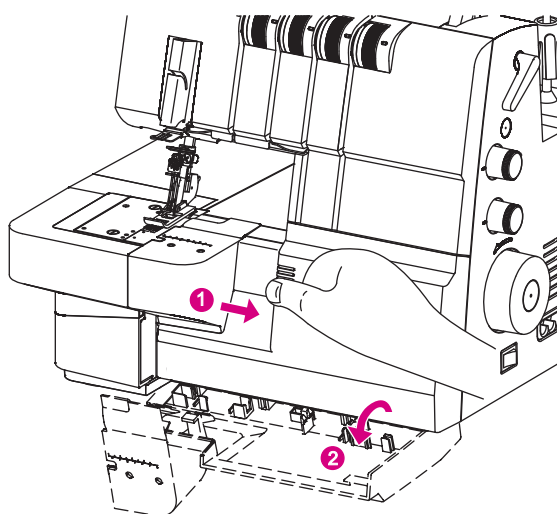
(2) Закривання

- * Підніміть кришку і посуньте її вліво до клацання



Увага:

Машина оснащена датчиком відкриття кришки петлювача. При відкритій кришці машина не працює!



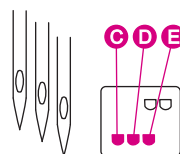
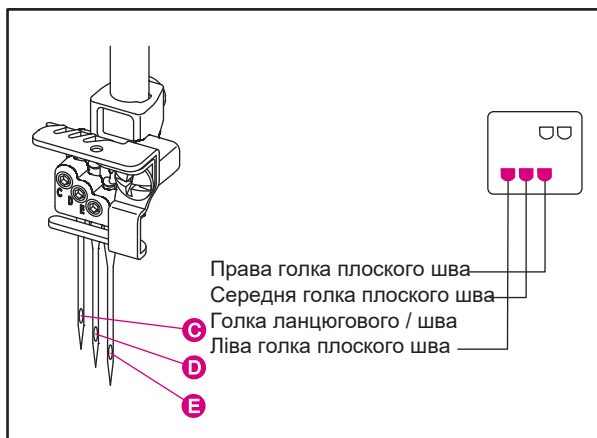
10. Зняття та встановлення голок

(1) Розташування голок

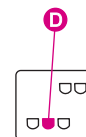
* У голкотримач як показано на рис можна вставити до п'яти голок але для шиття можна використовувати лише одну дві або три голки. Не намагайтеся шити чотирма або п'ятьма голками.

* У посібнику з експлуатації різне розташування голок вказується на схематичне зображення голкотримача. Приклади зображені на малюнку.

Примітка: Якщо вставлені права права оверлочні голки, то ліва голка буде розташована трохи вище за праву. Якщо вставлені всі голки плоского шва, ліва голка буде розташована вище за інші голки.



Ліва, середня та права голки плоского шва заправлені



Голка ланцюгового шва заправлена

(2) Зняття голок

Увага!

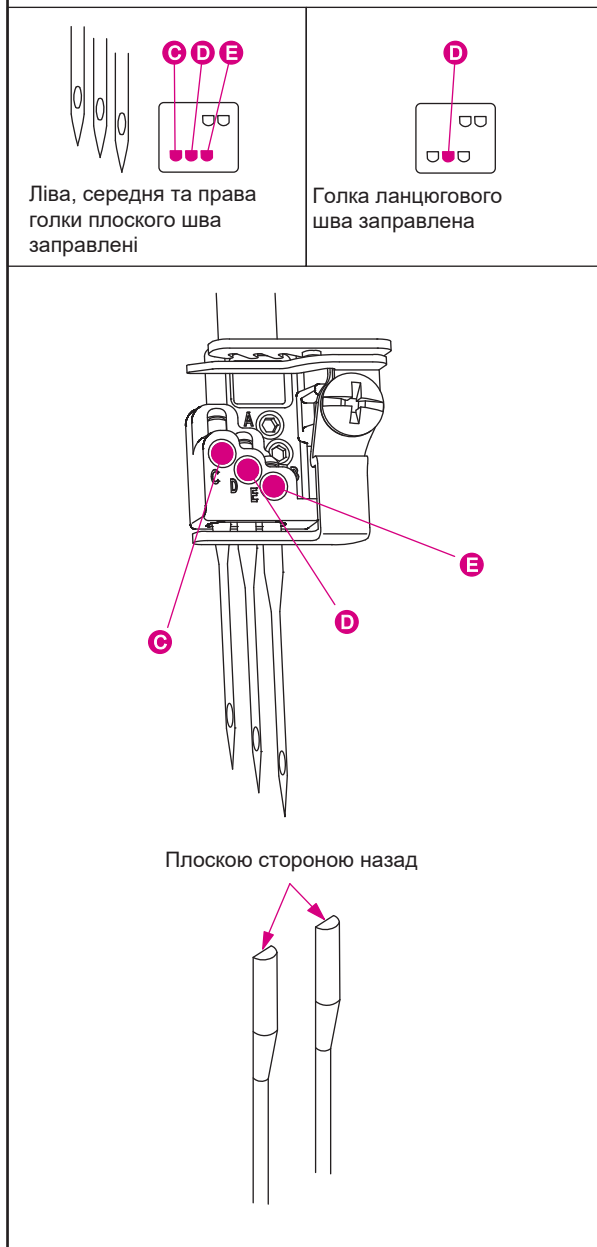
Перед зняттям голок машину необхідно відключити від мережі.

- * Поворотом маховика на собі встановіть голки у крайньому верхньому положенні
- * Помістіть тонкий шматок матеріалу фетр під притисну лапку. Опустіть голки наполовину у матеріал
- * Послабте маленькою викруткою, але не виймайте гвинт кріплення іголки.

- A. Права оверлочна ігла
- B. Ліва оверлочна ігла
- C. Ліва голка плоского шва
- D. Середня ігла плоского шва
- E. Права ігла плоского шва

Примітка: Після зняття голки, яка не використовуватиметься для шиття, не забудьте затягнути гвинт кріплення іголки у відповідному отворі.

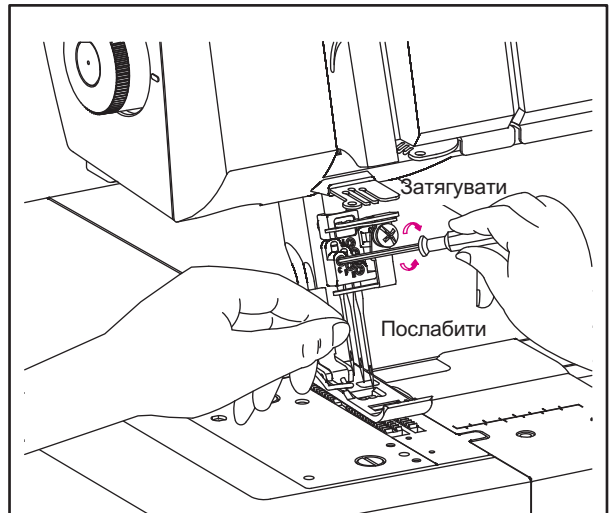
Не затягуйте гвинт кріплення голки занадто сильно, це може призвести до пошкодження голкоутримувача.



(3) Встановлення голок

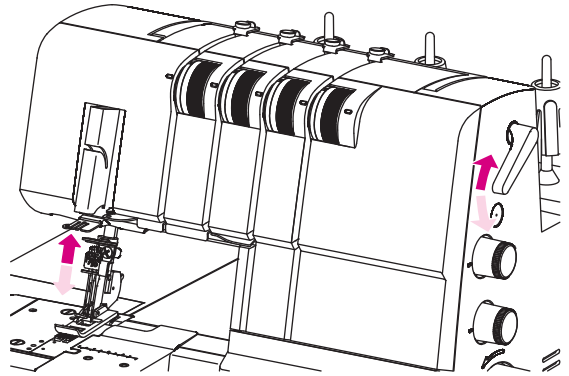
- * Взяти голку плоскою стороною колби назад.
- * Вставити голку до упору в голкотримач.
- * Опустити голку в отвір на пластині голки вона вишикується в лінію з гніздом голки і потім направте її вгору

Для машини використовуйте лише голки ELx705. Не використовуйте стандартні голки для побутових швейних машин.




10. Підйом притискної лапки

- * Щоб підняти лапку, підніміть важіль притискної лапки з правого боку машини.
- * Ви можете додатково підняти лапку у верхнє положення для цього ще підніміть важіль притискної лапки нагору.

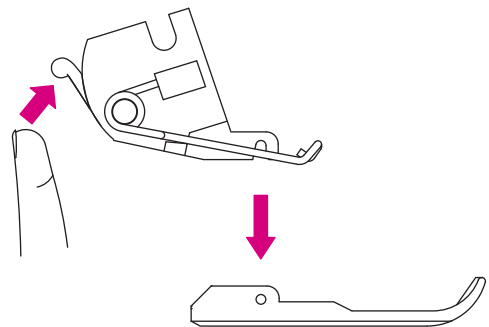


11. Заміна лапки

 **Увага!** Перед заміною лапки необхідно відключити машину від мережі.

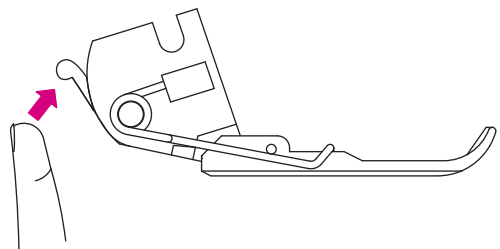
(1) Зняття лапки

- * Підніміть лапку у найвище положення
- * Натисніть на важіль знімання лапки на звороті лапкоутримувача. Лапка знімається. Заберіть лапку.



(2) Встановлення лапки

- * Підніміть лапку у найвище положення.
- * Покладіть лапку на голкову пластину під лапкоутримувач лапки так, щоб штифт лапки і стрижень міг увійти в зачеплення з лапкотримачем.
- * Опустіть важіль підйому лапки. Лапку встановлено.



12. Заправка машини нитками

* Машину слід заправляти в послідовності до як показано на рис справа.

Примітка: Нитка проходить через важіль ниткопритягувача для плоских та ланцюгових стібків.

Порада: Ваша нова машина заправлена на заводі для шиття триголкового плоского шва. Ви можете зв'язати кінці вже заправлених ниток та акуратно протягнути нові нитки через машину для першого разу.

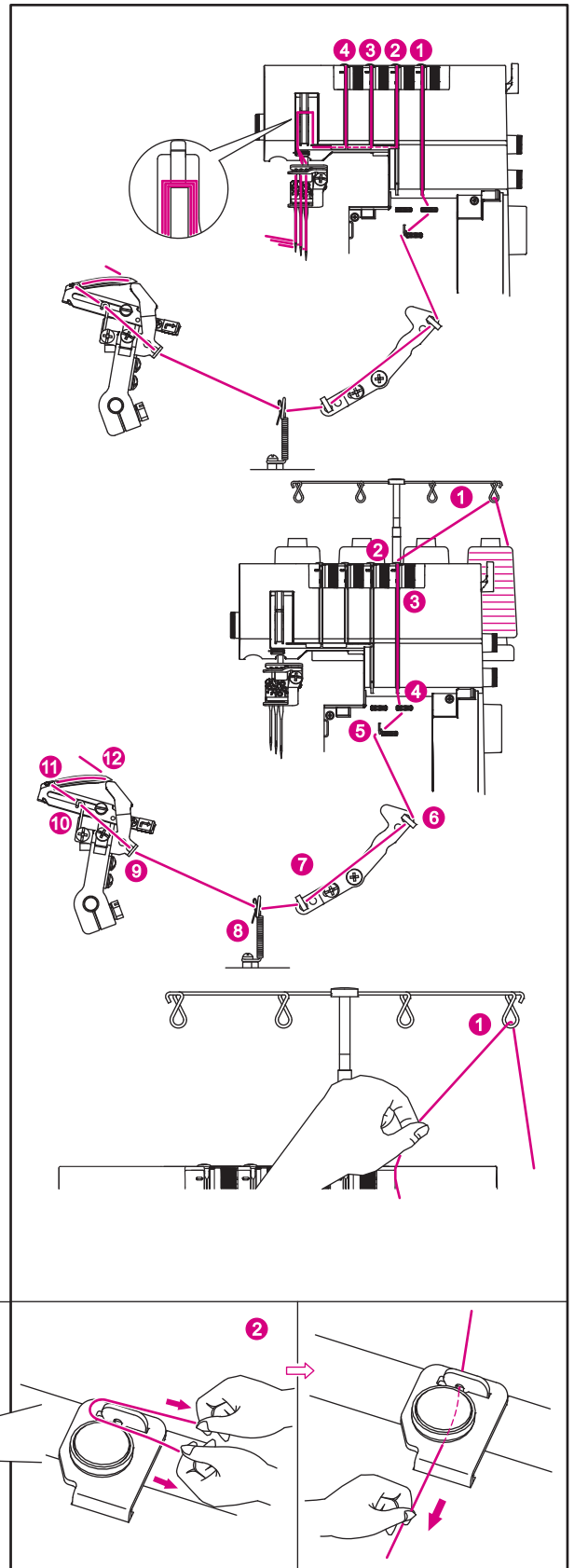
(1) Заправка запетлювача ланцюгового/ плоско стібка (коричневий)

* Заправте запетлювач ланцюгового/плоского стібка в послідовності 1-12.

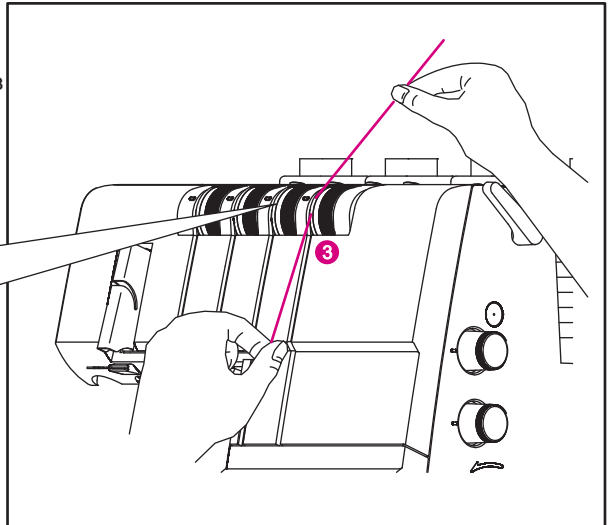
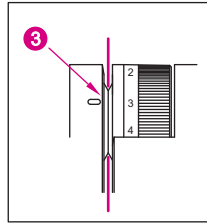
* Підніміть притисну лапку, щоб звільнити шайбу регулятора натягу нитки.

* Протягніть нитку через нитконаправлювач 1 на себе.

* Заправте нитку в ниткунаправник верхньої частини машини потягнувши нитку вниз вліво до її прослизання під нитконаправлювачем. Потім потягніть нитку вправо за кнопкою, як показано на малюнку.

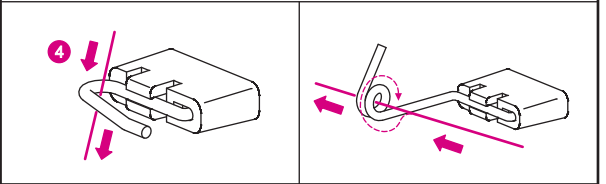


- * Притримуючи нитку рукою, протягніть її між шайбами регулятора натягу та проведіть її вниз до встановлення у правильне положення між шайбами 3.



- * Повертайте маховик на себе, поки запетлювач ланцюгового стібка не відійде на 10 см від краю голкової пластини.

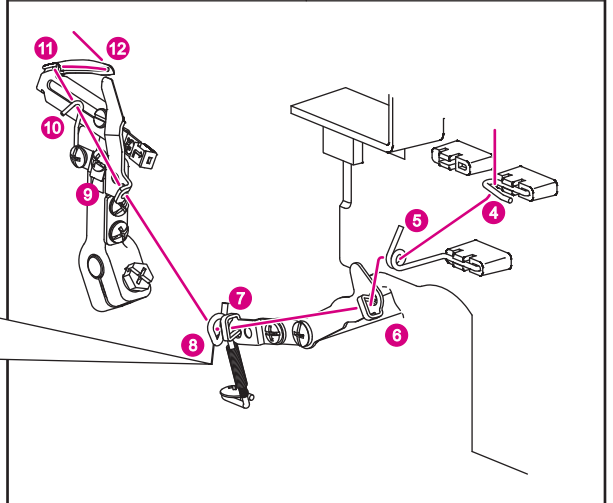
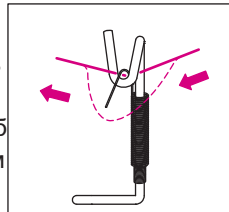
- * Заправте запетлювач відповідно до коричневого маркування на ниткопритягувачах у послідовності 4-12.



Примітка: Для полегшення заправки запетлювача скористайтеся пінцетом із приладдя.

- * Проведіть нитку за допомогою пінцету через нитконаправник 4-7.

- * Проведіть нитку через нитконаправник 8 тримаючи нитку за кінець через передню частину нитконаправника, так щоб нитка прийшла під гачком пружини всередині нитконаправника.

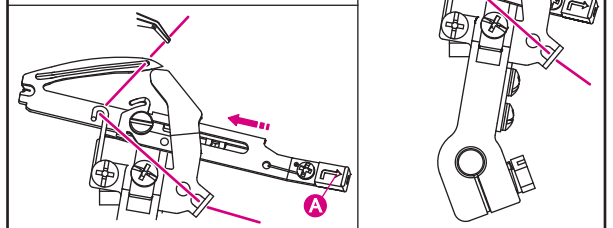
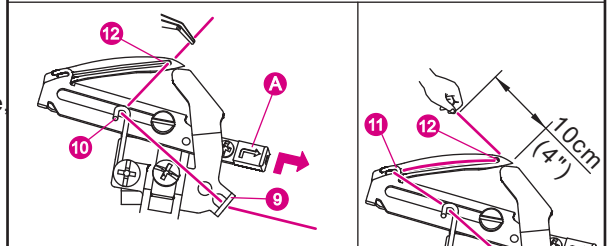


- * Проведіть нитку за допомогою пінцета через нитку 9 і через гачок 10.

- * Заправте нитку у вушко запетлювача 12 від себе залишивши кінець нитки 10 см.

- * Потягніть заправник нитки А щоб він зрушив праворуч.

- * Опустіть заправник нитки А щоб він захопив нитку і зрушив ліворуч за рахунок вбудованої пружини. Нитка сама заправиться в нитконаправник 11. Переконайтеся, що заправник нитки А знаходиться в лівому положенні. Запетлювач заправлений.

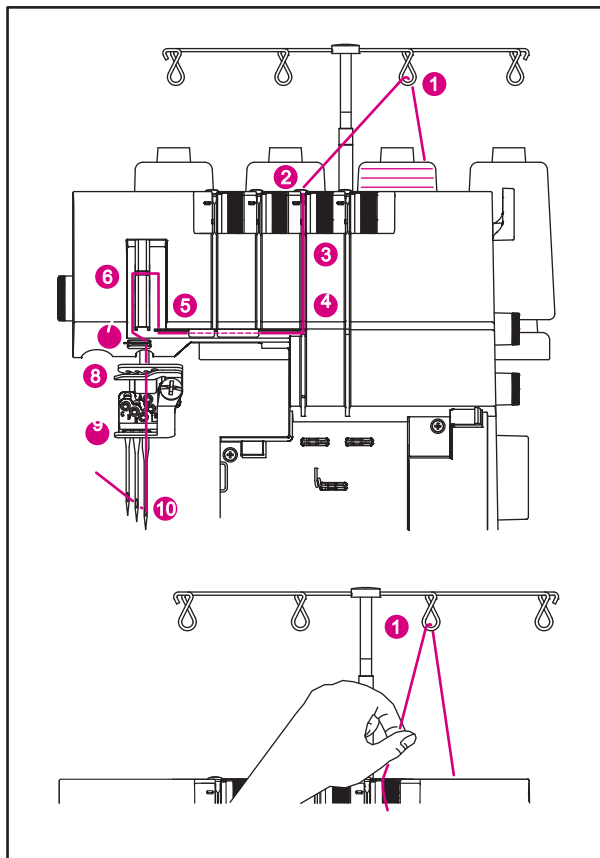


(2) Заправка **правої голки плоского стібка** (зелений) (Е на голкотримачі)

1-10.

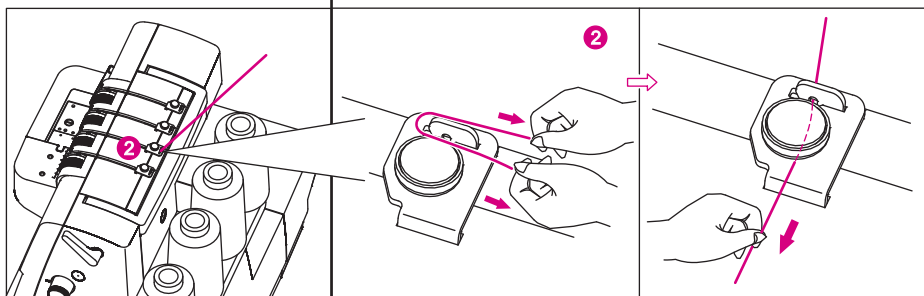
- * Заправте праву голку плоского/ланцюгового стібка у послідовності

Підніміть притисну лапку, щоб звільнити шайбу регулятора натягу нитки.

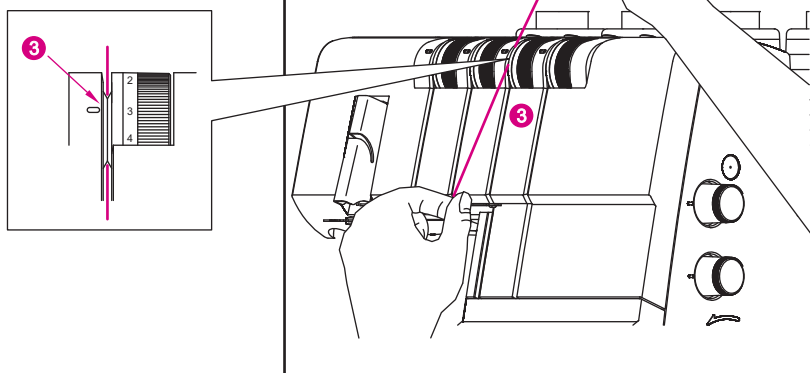


- * Протягніть нитку через нитконаправлювач 1 на себе.

- * Заправте нитку в ниткунаправник верхньої частини машини потягнувши нитку вниз зліво до її прослизання під нитконаправлювачем. Потім потягніть нитку вправо за кнопкою, як показано на малюнку.



- * Притримуючи нитку рукою, протягніть її між шайбами регулятора натягу та проведіть її вниз до встановлення у правильне положення між шайбами 3.



*Провести заправку а послідовності 4-9.

*Проведіть нитку через правий проріз нитконаправника 5 і нижній проріз важеля натяжного пристрою 6. Потім проведіть нитку через середні прорізи на нитконаправниках 7 та 8.

*Перед заправкою вушка голки переконайтеся, що нитка знаходиться попереду нитки направника розташованого знизу голкотримача 9.

*Заправте нитку за допомогою ниткодивача (стор. 28) для полегшення заправки.

*Витягніть близько 10 см нитки через вушко голки від себе.

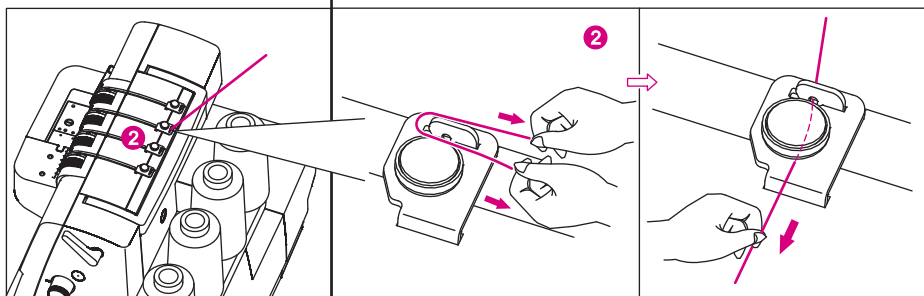
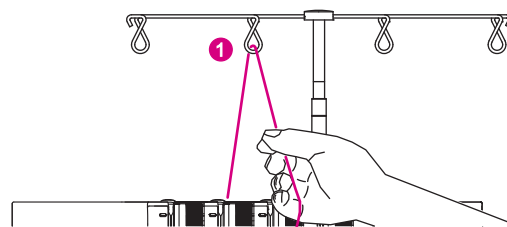
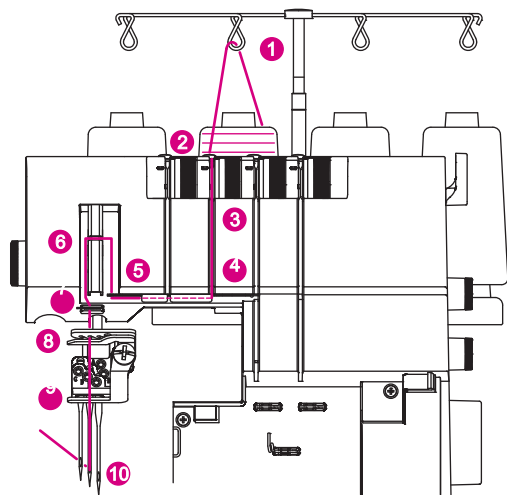
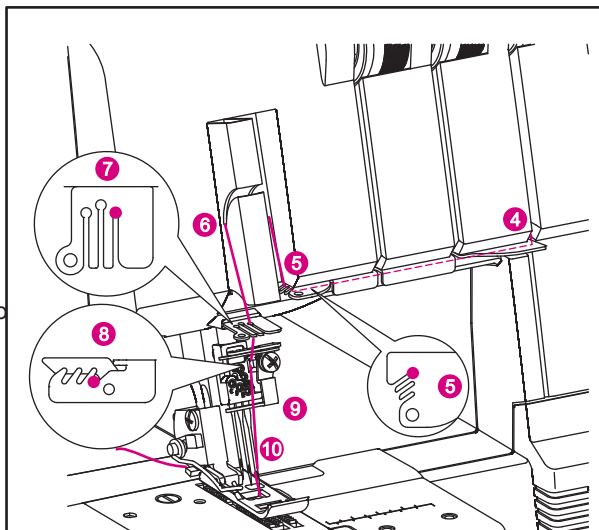
*Покладіть нитку назад під притисну лапку.

(3) Заправка середньої голки плоского шва / голки ланцюгового шва (блакитний) (D на голкотримач)

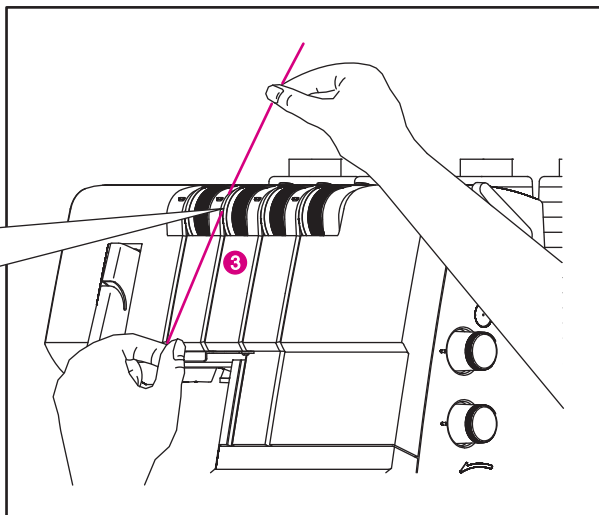
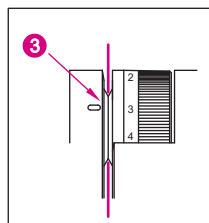
* Заправте середню голку у послідовності 1-10.

* Протягніть нитку через нитконаправлювач 1 на себе.

* Заправте нитку в нитконаправник верхньої частини машини потягнувши нитку вниз вліво до її прослизання під нитконаправлювачем. Потім потягніть нитку вправо за кнопку, як показано на малюнку.



- * Притримуючи нитку рукою, протягніть її між шайбами регулятора натягу та проведіть її вниз до встановлення у правильне положення між шайбами 3.



- * Провести заправку послідовності 4-10.

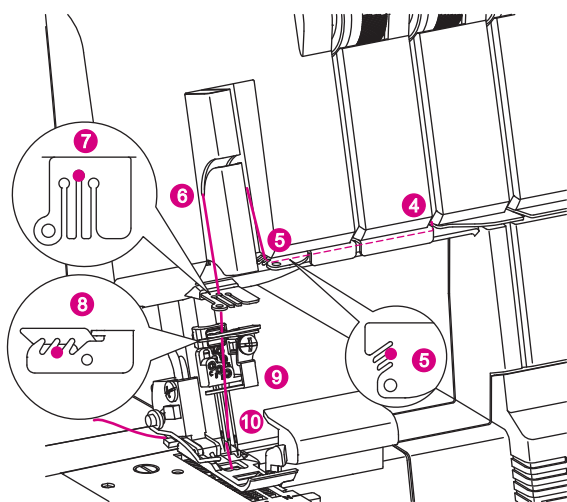
- * Проведіть нитку через задній проріз нитконаправника 5 і нижній проріз важеля натяжного пристрою 6. Потім проведіть нитку через лівий проріз на нитконаправнику 8 і через правий проріз нитконаправника 9.

- * Перед заправкою вушка голки проведіть нитку ззаду нитконаправителя розташованого знизу голкотримача.

- * Заправте нитку за допомогою ниткодивача (стор. 20) для полегшення заправки.

- * Витягніть близько 10 см нитки через вушко голки від себе.

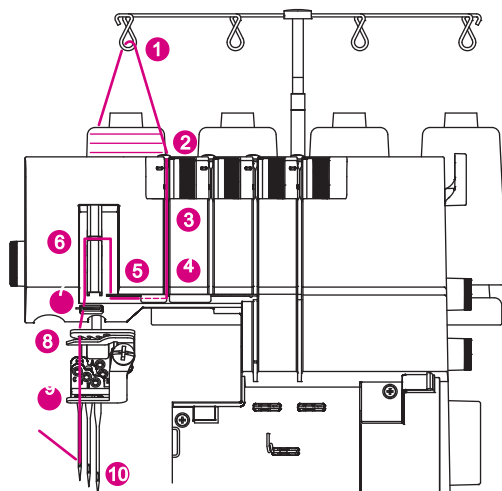
- * Покладіть нитку назад під притисну лапку.



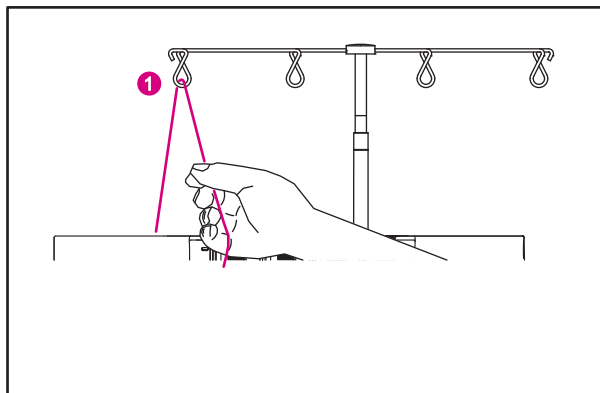
(4) Заправка **лівої голки плоского шва** (помаранчевий) (С на голкотримача)

- * Заправте ліву голку послідовності 1-10.

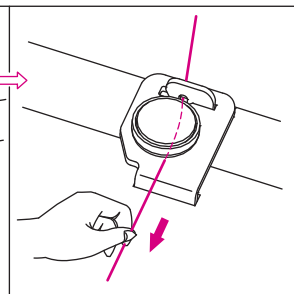
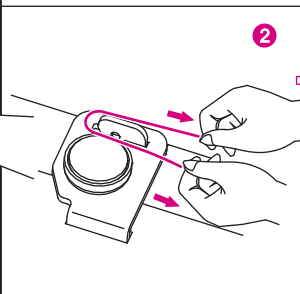
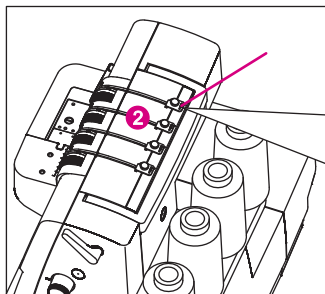
- * Підніміть притисну лапку, щоб звільнити шайбу регулятора натягу нитки.



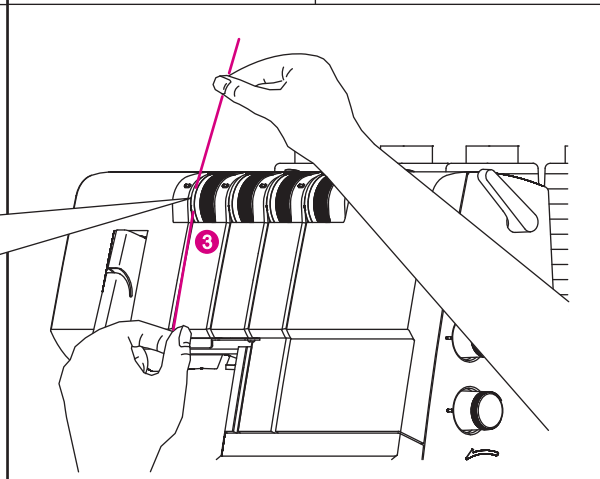
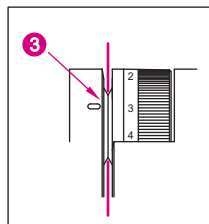
* Протягніть нитку через нитконаправлювач 1 на себе.



* Заправте нитку в ниткунаправник верхньої частини машини потягнувши нитку вниз вліво до її прослизання під нитконаправлювачем. Потім потягніть нитку вправо за кнопкою, як показано на малюнку.



* Притримуючи нитку рукою, протягніть її між шайбами регулятора натягу та проведіть її вниз до встановлення у правильне положення між шайбами 3.



* Провести заправку а послідовності 4-9.

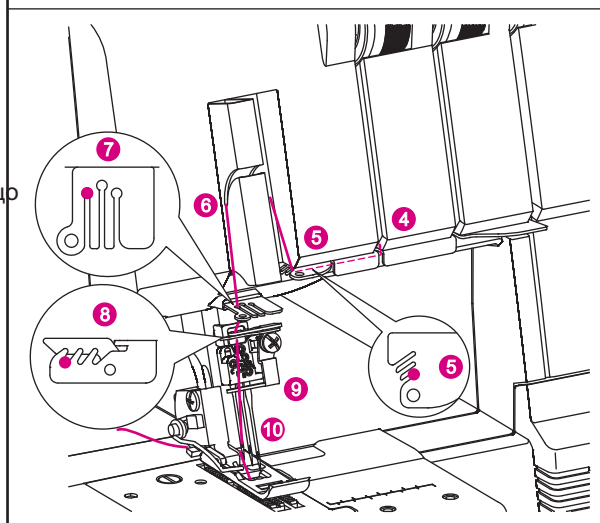
* Проведіть нитку через середній проріз ниткинаправника 5 і нижній проріз важеля натяжного пристрою 6. Потім проведіть нитку через лівий проріз на нитконаправника 7 і 8.

* Перед заправкою вушка голки переконайтеся, що нитка знаходиться попереду нитконаправителя розташованого знизу голкодер жателя.

* Заправте нитку за допомогою нитковдівача (стор. 20) для полегшення заправки.

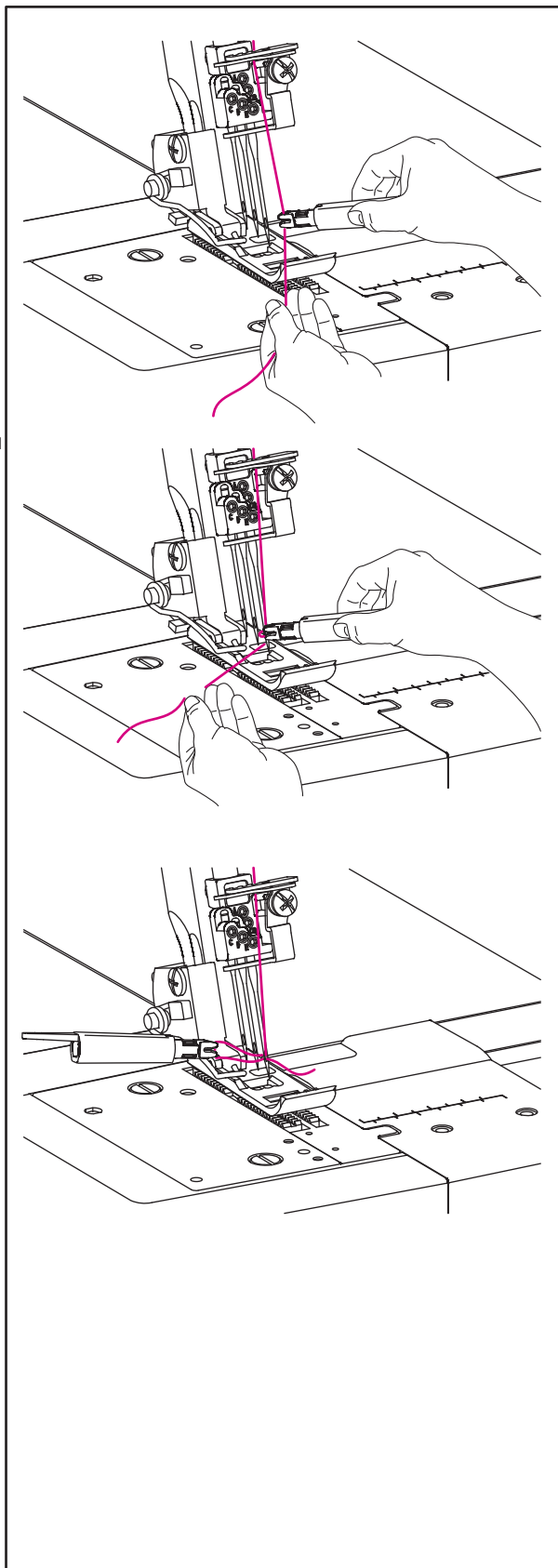
* Витягніть близько 10 см нитки через вушко голки від себе.

* Покладіть нитку назад під притисну лапку.



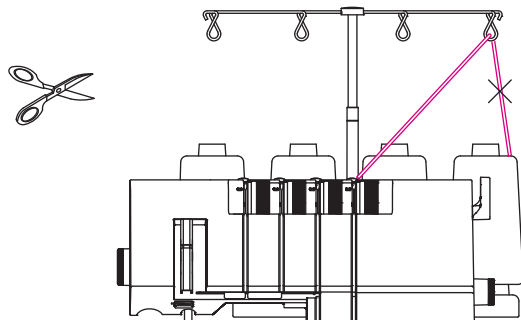
13. Ниткодіватель

- * Для полегшення процесу заправки голок нитками використовуйте нитковдівач, що входить до комплекту постачання вашої машини.
- * Поверніть махове колесо, щоб голка зупинилася у верхньому положенні. Переконайтеся, що прямокутник на нитковдівачі знаходиться зверху. Нитку пропустіть в прорізі нитковдівача, щоб вона розташувалася горизонтально.
- * Ведіть нитковдівач по голці вертикально зверху вниз до вушка. М'яко натискайте на нитковдівач, щоб проштовхнути нитку в вушко голки (у нитковдівачі є металевий штирок який проштовхує нитку в вушко голки).

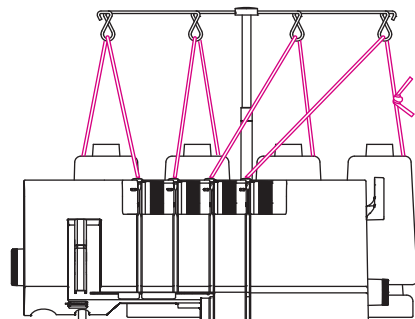


14. Заміна ниток (методом зв'язування)

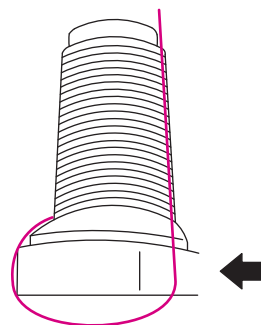
- * Для заміни ниток (інший тип або колір) необхідно відрізати нитку поблизу катушки.
- * Надягніть нову катушку на катушкову стійку.



- * Прив'яжіть нову нитку до кінця старої. Кінці вузлів укоротіть до 2-3 см. Не обрізайте кінці занадто коротко, інакше вузол може розпуститися.

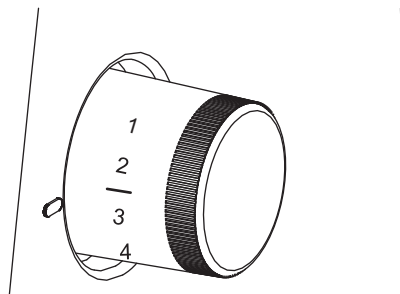


- * Для перевірки міцності вузла із зусиллям потягніть за обидва кінці нитки.
- * Підніміть притисну лапку, щоб звільнити шайбу регулятора натягу.
- * Протягніть нитки нитки через машину.
- * Якщо нитка не простягається то необхідно перевірити, чи не заплуталася вона в нитконаправнику, чи не утворилася петля під катушковою стійкою.
- * Перед тим як вузол дійде до голки протягування відріжте вузли і просмикніть нитку через вушко голки.



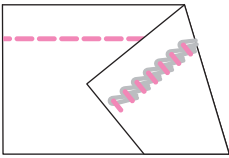
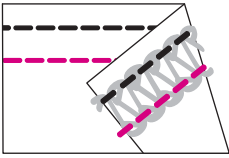
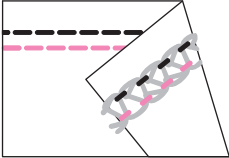
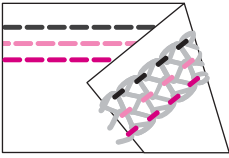
15. Регулювання довжини стібка

- * При виконанні більшості швейних операцій ручка регулятора довжини стібка встановлюється в положення на 2,5.
- * Для пошиття важких матеріалів установіть довжину стібка на 2,5-5.
- * Для пошиття легких матеріалів встановіть довжину стібка на 2-3. Таким чином, у Вас вийдуть відмінні рядки і матеріал не буде приборкатися.



16. Вибір строчок

На цій машині можна виконати велику кількість рядків залежно від вибору позиції голок.

Тип строчки	<input type="radio"/> Ланцюговий запетлювач <input type="radio"/> Ліва голка <input type="radio"/> Середня голка <input type="radio"/> Права голка	Сторінка	
1. Двохниточна ланцюгова строчка <input type="radio"/> <input type="radio"/> <input type="radio"/> <input type="radio"/> <input checked="" type="radio"/>		1-гольова 2-х ниткова пряма строчка використовується для сточування та виконання декоративних швів. Шви можуть бути виконані на будь-якій відстані від кромки матеріалу.	27
2. Широка пласка строчка <input checked="" type="radio"/> <input type="radio"/> <input checked="" type="radio"/> <input type="radio"/> <input type="radio"/>		2-х голковий 3-х нитковий плоский стібок застосовується для еластичних тканин, таких як трикотаж та інші. Широка строчка формується за рахунок установки лівої та правої голки.	27
3. Вузька пласка строчка <input type="radio"/> <input checked="" type="radio"/> <input checked="" type="radio"/> <input type="radio"/> <input type="radio"/>		2-х голковий 3-х нитковий плоский стібок застосовується для еластичних тканин, таких як трикотаж та інші. Вузька строчка формується за рахунок установки лівої та центральної голки.	27
4. Трихгольна плоска строчка (5,6мм) <input checked="" type="radio"/> <input checked="" type="radio"/> <input checked="" type="radio"/> <input type="radio"/> <input type="radio"/>		3-х голковий 4-х нитковий плоский стібок застосовується для еластичних тканин, таких як трикотаж та інші. Використовується ліва середня та права голка.	28

17. Огляд строчок

- * Наведені на цій сторінці та в інших місцях інструкції з експлуатації параметри натягу є орієнтовними. Значення можуть бути змінені в залежності від типу матеріалу параметрів строчки (довжини і ширини) і типу ниток.
- * Чим більше цифри на які встановлюються регулятори натягу, тим більше натяг ниток.
- * Завжди перевіряйте строчку на зразку матеріалу, а потім шийте на готовому виробі.
- * Натяг ниток завжди слід встановлювати в точній відповідності з вибраним матеріалом і нитками, що застосовуються. Натяг ниток рекомендується змінювати лише на половину значення цифри.
- * При виконанні ланцюгового шва за умов зазначених у №1 необхідно встановити довжину стібка понад 2 мм.
- * При виконанні плоского шва за умов зазначених у №2, 3 та 4 необхідно встановити довжину стібка понад 2,5 мм.

Таблиця налаштувань

	Тип строчки	SL	DF	Позиції голок	Регулятор натягу: цифри є середніми значеннями для середньоважких матеріалів та нормальної поліефірної нитки				Стр.
					Помаранч.	Блакитний.	Зелен.	Корич.	
1	Двохниточна ланцюгова строчка	2.5	N			6.0		4.5	27
2	Широка плоска строчка	2.5	N	5.6mm 	4.0		7.0	3.0	27
3	Вузька плоска строчка	2.5	N	2.8mm 	4.0	6.0		3.0	27
4	Трихгольна плоска строчка	2.5	N	5.6mm 	4.0	6.0	7.0	3.0	28

18. Плоскі шви

* Плоский стібок може бути використаний для обробки підігнутих країв та горловини трикотажних виробів, а також для виготовлення шлевок.

* Плоский стібок використовується для еластичних матеріалів та трикотажу.

(1) Налаштування машини

* Перевірте, чи вимкнено кнопку живлення.

* Для тригольного плоского шва шириною 5,6 мм встановіть праву голку плоского стібка (E) середню голку плоского стібка (D) та ліву голку ланцюгового стібка (C).

* Встановіть столик для плоских швів.

* На столику для плоских швів є лінійка вона вказує відстань від лівої голки до міток на лінійці. Використовуйте її для контролю ширини відступу від краю матеріалу.

* Закрийте кришку петлювача.

(2) Закріплення кінця шва

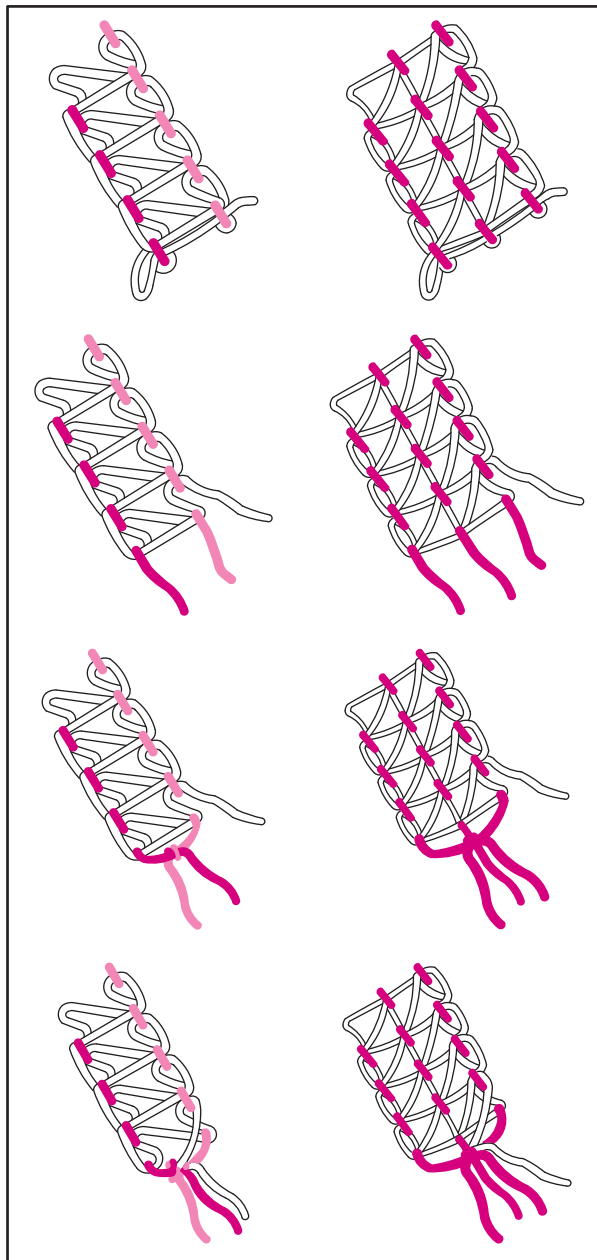
Закріпити кінець шва так:

* При шитті до кінця матеріалу спочатку зав'яжіть або нитки з голки, потім зв'яжіть ці нитки з нитками запетлювача.

* При зупинці шиття на середині матеріалу вийміть або нитки голки на виворітний бік тканини і зв'яжіть їх також як це описано вище.

* Відріжте зайві нитки.

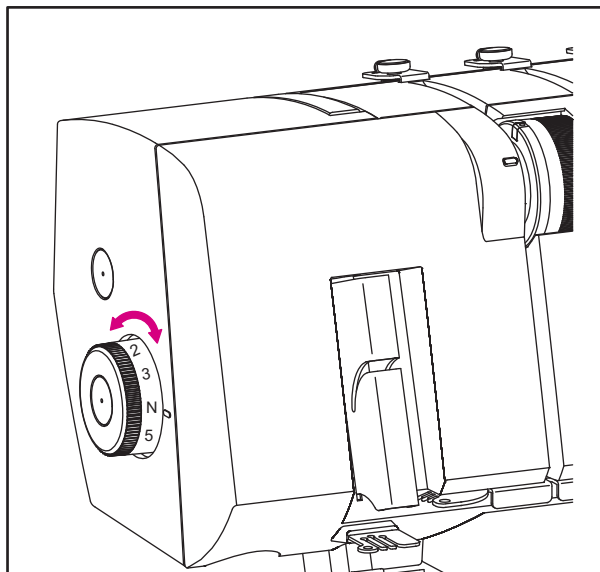
* Зазвичай нитки на початку шва не розплутуються, але краще закріпити кінець шва, діючи також як це робиться на краю тканини.



19. Регулювання тиску притисної лапки

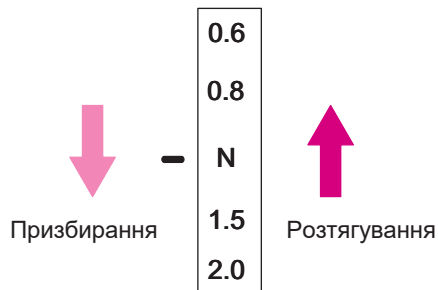
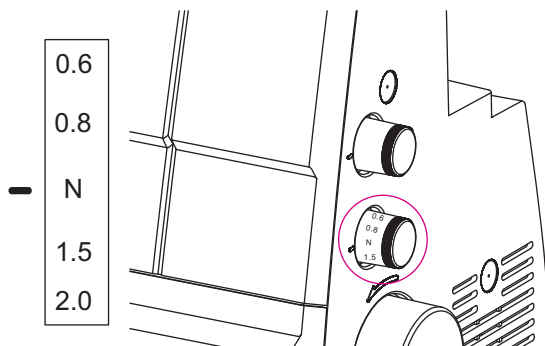
Попередньо відрегульований тиск притисної лапки розрахований на пошиття середньоважких матеріалів. При пошитті більшості матеріалів немає необхідності змінювати тиск притисної лапки, але іноді при пошитті легших або важчих матеріалів виникає необхідність у такому регулюванні.

- * У таких випадках N – для нормального притискання, 1 – для легшого та 5 – для більш важкого притискання.
- * Для легких матеріалів зменшіть тиск.
- * Для важких матеріалів збільшіть тиск.



20. Диференціальний транспортер

- * За рахунок використання диференціального транспортера матеріал розтягується або збирається у складки залежно від різниці просування матеріалу переднім або заднім двигуном тканини.
- * Співвідношення диференціального транспортера можна відрегулювати в діапазоні від 1:0,6 до 1:2,0. Регулювання здійснюється регулятором див рисунок.
- * Використання диференціального транспортера дозволяє досягти гарного ефекту при виконанні оверлочних швів на еластичних матеріалах та матеріалах з косим розкромом.
- * Встановіть регулятор у положення N, що відповідає співвідношенню диференціального транспортера 1:1.



21. Як шити плоскошовною строчкою

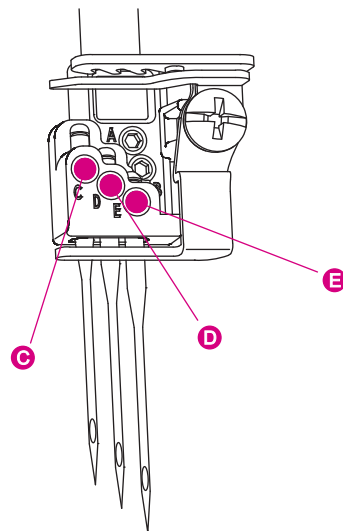
- * На цій машині можна отримати 3-х ниткову плоскошовну строчку шириною 5,6 мм.
- * Плоскошовну строчку можна використовувати для обшивки, зшивання, прострочки горловин та обробки низу суконь, футболки светрів та ін.
- * Плоскошовна строчка найбільш зручна для еластичних тканин, таких як трикотаж.
- * Її можна також використовувати для в'язаних тканинах та джинси. Особливу увагу слід приділяти установкам натягу ниток, тому що при великому натягу є ймовірність поломки голки та пропуску стібків.
- * Якщо під час шиття джинси відбувається пропуск стібків або поломка голки, спочатку змініть голку, а потім поступово відрегулюйте натяг ниток (на одне ділення назад).

(1) Налаштування машини

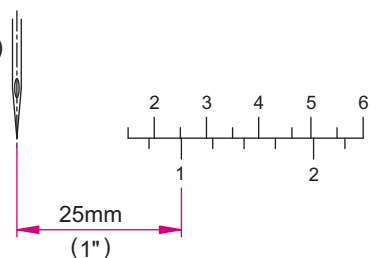


Увага!
Переконайтеся, що вимикач живлення вимкнено.

- * Відкрийте кришку запетлювача (див. стор.11).
- * Встановіть ліву голку (C), середню голку (D) та праву голку (E) (див. стор.12-13) для трикутної плоскої строчки шириною 5,6 мм.
- * Заправте нитки в голки (C, D та E) та в запетлювач плоскої строчки (коричневий) (див. стор. 14-19).
- * На столику для плоских швів є лінійка, вона вказує відстань від лівої голки до міток на лінійці. Використовуйте її для контролю ширини відступу від краю матеріалу.
- * Закрийте кришку запетлювача.



Середня голка (D)

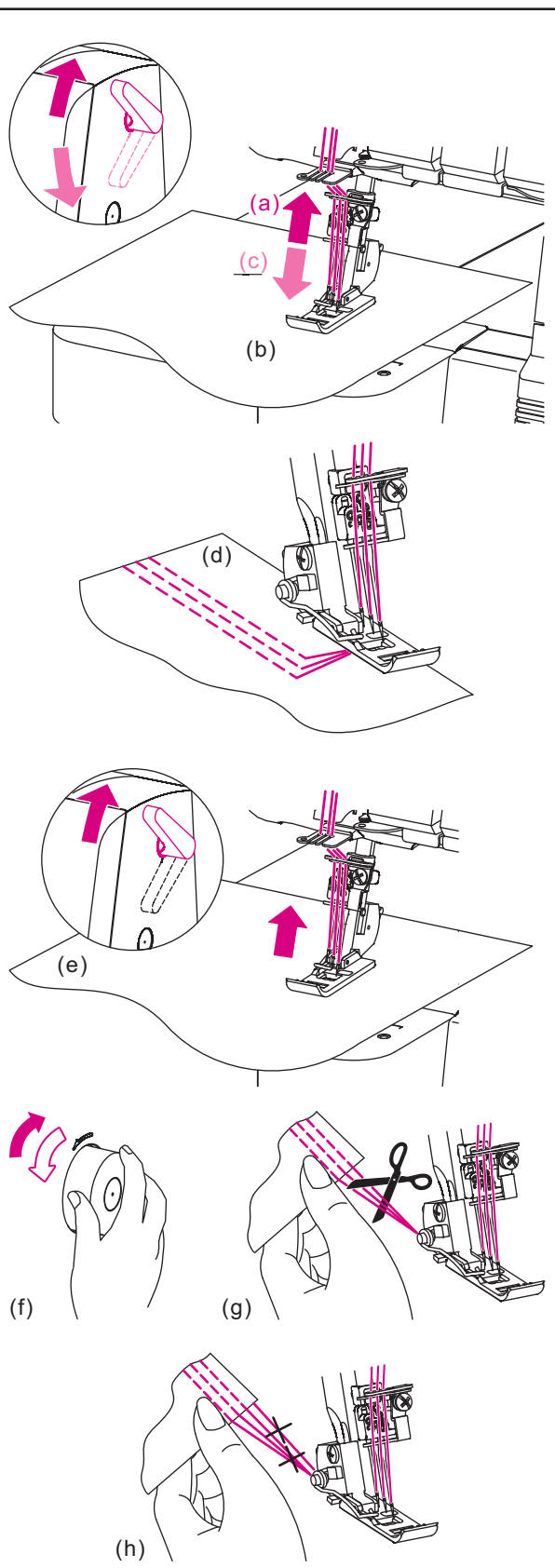


(2) Додаткова інформація про виконання плоского шва

Початок шиття

- * Підніміть притисну лапку (а).
- * Розмістіть матеріал під притисною лапкою (b).
- * Опустіть притисну лапку (c).

Примітка: Якщо ви починаєте шити з середини матеріалу, розмістіть матеріал з точки початку шиття (d).



Кінець шиття. Припиніть шити, щоб матеріал не знаходився під голками.

- * Підніміть притисну лапку (а).
- * Поверніть махове колесо на один оборот (проти годинникової стрілки), потім поверніть махове колесо від себе на один оборот (по годинниковій стрілці) (f).
- * Обережно вийміть тканину, не обриваючи ниток, потім обріжте нитки (g).

Примітка: Необхідно дотримуватись інструкцій щодо завершення плоского шва, так як недотримання вищевикладених дій не дозволить вам витягнути матеріал з-під лапки.

22. Рекомендований натяг ниток

* Наведені нижче значення є орієнтовними.

* Натяг ниток залежить від:

- 1) Вида та товщини матеріалу.
- 2) Розмір голки.
- 3) Розміру типу та товщини ниток.

* Довжина стібка повинна бути встановлена не менше 2 мм.

(1) Двохниточна ланцюгова строчка

* Наведені нижче значення є орієнтовними.

* Натяг ниток залежить від:

- 1) Вида та товщини матеріалу.
- 2) Розмір голки.
- 3) Розміру типу та товщини ниток.

* Довжина стібка має бути встановлена не менше 2 мм.

* Якщо натяг голкової нитки ланцюгового стібка занадто слабкий.

- встановіть регулятор натягу голкової нитки (блакитний) на велике значення або встановіть регулятор нитки ланцюгової строчки (коричневий) на менше значення.

(2) Широка плоска строчка і

(3) Вузька плоска строчка

* Якщо нитка запетлювача плоского шва занадто ослабла.

- встановіть регулятор натягу нитки запетлювача плоского шва (коричневий) на більше значення.

* Якщо натяг нитки лівої голки плоского шва занадто слабкий.

- встановіть регулятор натягу нитки лівої голки плоского шва (помаранчевий) на більше значення або встановіть регулятор натягу нитки запетлювача плоского шва (коричневий) на менше значення.

* Якщо натяг нитки середньої голки плоского шва слабкий.

- встановіть регулятор натягу нитки середньої голки плоского шва (блакитний) на вище значення або встановіть регулятор натягу нитки запетлювача плоского шва (коричневий) на менше значення.

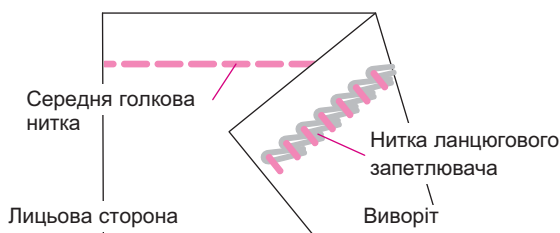
* Якщо натяг нитки правої голки плоского шва слабкий

- встановіть регулятор натягу нитки правої голки плоского шва (зелений) на вище значення або встановіть регулятор натягу нитки запетлювача плоского стібка (коричневий) на менше значення.

* Якщо надто сильний натяг голкових (помаранчевий, блакитний) ниток і матеріал збирається в складки.

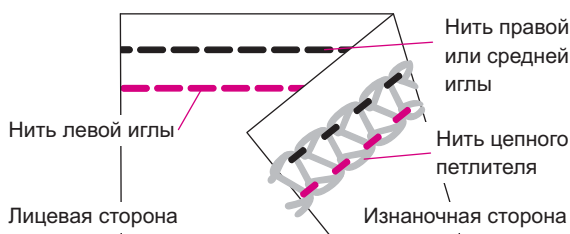
- Встановіть регулятор натягу запетлювача плоского шва (коричневий) на менше значення.

(1) Двохниточна ланцюгова строчка



Матеріал	Натяг нитки			
	Помар.	Блакит.	Зелен.	Корич.
Середня щільність		6.0		4.5

Широка плоска строчка і Вузька плоска строчка



(2) Широка плоска строчка

Нитка запетлювача плоского шва	Натяг нитки			
	Помар.	Блакит.	Зелен.	Корич.
Поліестр	4.0		7.0	3.0
Трикотаж	4.0		7.0	1.0

(3) Вузька плоска строчка

Нитка запетлювача плоского шва	Натяг нитки			
	Помар.	Блакит.	Зелен.	Корич.
Поліестр	4.0	6.0		3.0
Трикотаж	4.0	6.0		1.0

(4) Триголкова плоска строчка

* Якщо нитка запетлювача плоского шва занадто ослабла.

- встановіть регулятор натягу нитки запетлювача плоского шва (коричневий) на більше значення.

* Якщо натяг нитки лівої голки плоского шва занадто слабкий.

- встановіть регулятор натягу нитки лівої голки плоского шва (помаранчевий) на більше значення або встановіть регулятор натягу нитки запетлювача плоского шва (коричневий) на менше значення.

* Якщо натяг нитки середньої голки плоского шва слабкий.

- встановіть регулятор натягу нитки середньої голки плоского шва (блакитний) на вище значення або встановіть регулятор натягу нитки запетлювача плоского шва (коричневий) на менше значення.

* Якщо натяг нитки правої голки плоского шва слабкий

- встановіть регулятор натягу нитки правої голки плоского шва (зелений) на вище значення або встановіть регулятор натягу нитки запетлювача плоского шва (коричневий) на менше значення.

* Якщо надто сильний натяг голкових (помаранчевий, блакитний) ниток і матеріал збирається в складки.

- Встановіть регулятор натягу запетлювача плоского шва (коричневий) на менше значення.

(4) Триголкова плоска строчка

Нитка запетлювача плоского шва	Натяг ниток			
	Помар.	Блакит.	Зелен.	Корич.
Поліестр	4.0	6.0	7.0	3.0
Трикотаж	4.0	6.0	7.0	1.0

23. Догляд за машиною

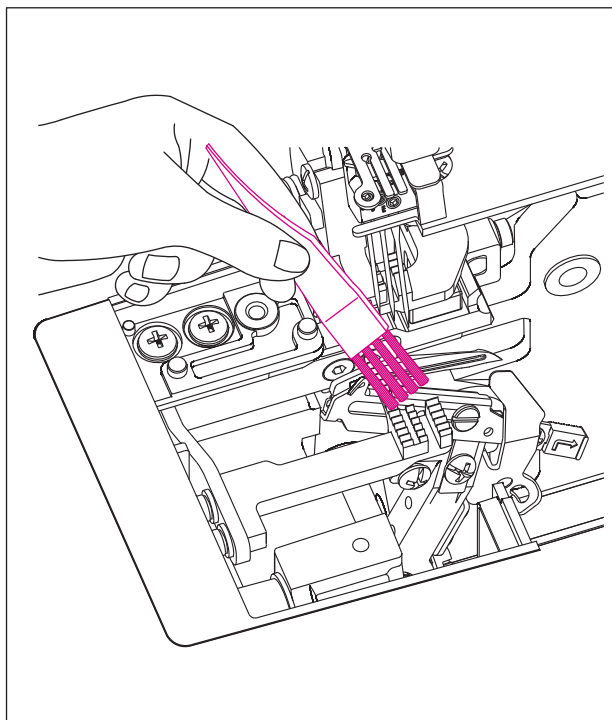
(1) Чищення машини

Увага!



Перед чищенням машину необхідно вимкнути від мережі.

* Необхідно регулярно очищати сухою щіткою робочу зону запетлювача та ножів від відходів шиття.



(2) Зберігання

Коли машина не використовується, обов'язково зберігайте її відключеною від мережі. Закрийте машину чохлом від пилу. Не зберігайте машину під впливом прямого сонячного проміння або високої вологості.

(3) Сервісне обслуговування

Обслуговуйте вашу машину лише у офіційного дистриб'ютора вашого регіону!

Якщо є несправність, слідуйте таблиці усунення несправностей, це зекономить ваш час. Якщо проблема серйозніша, зробіть зразок рядка на клаптику вашого матеріалу і принесіть його разом із машиною вашому дилеру. Зразок зазвичай дасть більше інформації, ніж слова.

Неоригінальні запчастини та аксесуари.

Гарантія не поширюється на будь-які несправності або пошкодження, спричинені використанням неоригінальних аксесуарів або запчастин.

24. Можливі несправності та їх усунення

Несправність	Метод усунення
Нерівномірна подача матеріала	<ul style="list-style-type: none">* Збільшити довжину стібка* Збільшити тиск притискної лапки під час пошиття важких матеріалів* Зменшити тиск притискної лапки під час пошиття легких матеріалів
Поломка голки	<ul style="list-style-type: none">* Правильно вставити голку* Не тягнути за матеріал у процесі шиття* Затягнути гвинт голкотримача.* При пошитті важких матеріалів використовувати товстіші голки
Обрив нитки	<ul style="list-style-type: none">* Перевірте заправку ниток* Перевірте чи не зачепила нитка* Перевірити правильно вставлена голка* Замінити голку, так як стара голка можливо погнута або тупа* Використовувати більш якісні нитки* Послабити натяг нитки
Пропуск голки	<ul style="list-style-type: none">* Замінити голку, так як стара голка може бути погнута або тупа* Затягнути гвинт голкотримача* Правильно вставити голку* Замінити голку на інший тип та товщину* Перевірити заправку ниток* Збільшити тиск притискної лапки* Використовувати якісніші нитки
Нерівномірне утворення стібків	<ul style="list-style-type: none">* Відкоригувати натяг ниток* Перевірити чи не зачепила нитка* Перевірити заправку ниток
Матеріал збирається у складку	<ul style="list-style-type: none">* Послабити натяг ниток* Перевірити чи не зачепила нитка* Використовувати легку та якісну нитку* Зменшити довжину стібка* При легкому матеріалі зменшити тиск притискної лапки

Несправність	Метод усунення
Заблоковано просування матеріалу	* Перед початком шиття закрити кришку запетлювача * Перевірити чи не зачепила нитка
Машина не запускається	* Підключити машину до електромережі

25. Специфікація

Максимальна швидкість	Максимально 1100±100 строчок/хв
Довжина стібка	1.0 - 5.0 мм
Співвідношення диференц.	1:0.6 - 1:2
Ширина шва	Плоский шов:2.8-5.6мм
Підйом голководія	27 мм
Висота підйому лапки	4.5 мм
Голки	ELx705 розмір : 14/90, 12/80
Кількість голок	1, 2, 3
Кількість ниток	2, 3, 4

26. Розміри машини

Ширина	372 мм/ 412 мм
Довжина	293 мм
Висота	296 мм/ 354 мм
Вага	7.26 кг

