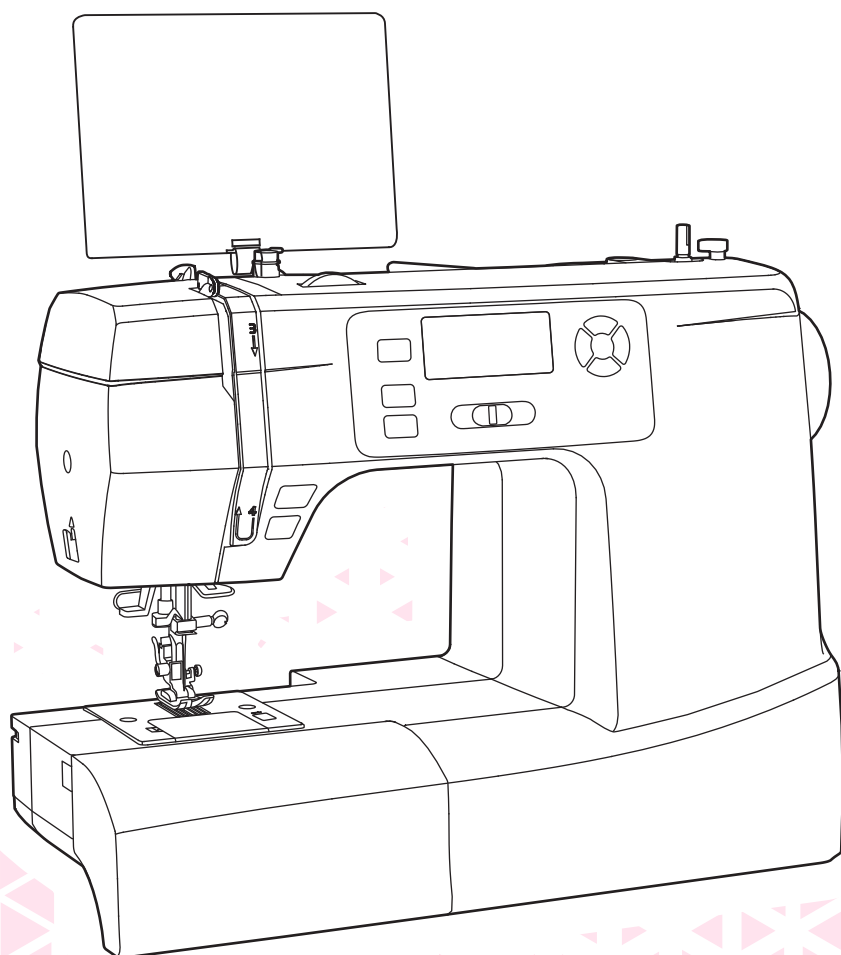


# **Інструкція з експлуатації MC210Pro**



**Minerva**



# Важливі інструкції з техніки безпеки

При використанні електроприладу слід дотримуватися основних правил безпеки:

Перед роботою з машиною прочитайте інструкції по правильній експлуатації машини.

## **ЗАСТЕРЕЖЕННЯ** - для зменшення ризику ураження електричним струмом:

1. Ніколи не залишайте без нагляду машину, підключену до електромережі.
2. Завжди висмикуйте вилку з розетки після завершення шиття і перед чищенням.

## **УВАГА** - для зменшення ризику опіку, пожежі, електричного шоку або поранення людей:

1. Перед роботою з машиною прочитайте інструкції по правильній експлуатації машини.
2. Збережіть дану інструкцію для подальшого використання. При передачі машини третій особі, обов'язково вкладіть інструкцію.
3. Працюйте на машині тільки в сухому приміщенні.
4. Ніколи не залишайте без нагляду машину, підключену до електромережі, якщо поруч знаходяться діти або люди похилого віку.
5. Машину можуть використовувати діти старше 8 років і люди з обмеженими можливостями тільки після того, як вони були проконсультовано та проінформовані про принципи роботи на машині, а також можливі ризики.
6. Не допускайте, щоб діти грали з машиною.
7. Не допускається, щоб чистка та обслуговування машини здійснювалася дітьми без нагляду старших.
8. Завжди відключайте машину від мережі, якщо необхідно підготувати машину до роботи. (Заміна голки, чистка зубів, заміна лапки і т.д.)
9. Завжди відключайте машину від мережі після завершення шиття і перед чищенням машини.
10. Завжди відключайте машину від мережі перед заміною лампи або чищення машини.
11. Не використовуйте машину, якщо в приміщенні надмірно волого.
12. При відключенні від мережі ніколи не тягніть за шнур. При відключенні тримайтеся за штекер, а не за електропровід.

13. Якщо LED лампа пошкоджена або зламана, зверніться в спеціалізований сервісний центр.
14. Чи не кладіть жодних предметів на ножну педаль.
15. Не використовуйте машину, якщо у неї засмічені вентиляційні отвори. завжди прочищати вентиляційні отвори, а також ножну педаль.
16. Машина повинна використовуватися тільки з призначеним педальним контроллером, щоб уникнути небезпеки. Якщо педальний контролер зламаний або пошкоджений, його необхідно замінити на оригінальний з заводу виробника безпосередньо або його дилера, або ж офіційного сервісного центру.
17. Звуковий рівень шуму при правильній експлуатації машини 75 Дб (А).
18. Не викидайте електричні прилади разом зі звичайним побутовим сміттям.
19. Зв'яжіться з місцевою владою з питання утилізації.
20. У разі, якщо будь-які з частин машини потраплять в ґрунт або водойму, може статися витік небезпечних для здоров'я речовин.
21. При заміні старих деталей машини на нові, ваш місцевий дилер зобов'язаний повністю взяти на себе витрати, пов'язані з їх утилізацією.
22. Прилад не повинен використовуватися особами (включаючи дітей) з обмеженими фізичними, сенсорними або розумовими здібностями або відсутністю досвіду і знань, якщо тільки їм не були надані нагляд або навчання. (Для неєвропейських країн)
23. За дітьми необхідно спостерігати, щоб гарантувати, що вони не грають з машиною. (Не для країн Європи)

## **ЗБЕРЕЖІТЬ ЦЮ ІНСТРУКЦІЮ**

Ця швейна машина призначена тільки для домашнього використання.

Обов'язково використовуйте швейну машину в температурному діапазоні від 5°C до 40°C. Якщо температура занадто низька, машина може не працювати нормально.

# Зміст

<b>Знайомство з машиною</b>	<b>1</b>
<b>Основні частини машини</b> .....	<b>2</b>
<b>Акcesуари</b> .....	<b>3</b>
Стандартні .....	3
Додаткові .....	3
<b>Підключення машини до мережі</b> .....	<b>4</b>
Інформація об поляризованій вилці .....	4
Ножна педаль.....	4
<b>Налаштування машини</b>	<b>5</b>
<b>Швейний столик</b> .....	<b>6</b>
Вільний рукав .....	6
<b>Дворівневий підйом притискної лапки</b> .....	<b>7</b>
<b>Намотування шпульки</b> .....	<b>8</b>
<b>Установка шпульки</b> .....	<b>10</b>
<b>Заправка верхньої нитки</b> .....	<b>11</b>
<b>Підняття нижньої нитки на верх</b> .....	<b>14</b>
<b>Заміна голки</b> .....	<b>15</b>
<b>Підбір Голки/Тканини/Нитки</b> .....	<b>16</b>
<b>Заміна притискної лапки</b> .....	<b>17</b>
Зняття притискної лапки .....	17
Установка притискної лапки .....	17
Зняття і установка лапкоутримувача.....	17
Установка направляючої для квілтінга.....	17
<b>Підняття і опускання зубчастої рейки</b> .....	<b>18</b>
<b>Натягіння нитки</b> .....	<b>19</b>
<b>Управління</b>	<b>20</b>
<b>Кнопки управління</b> 21-23	
<b>LCD-дисплей</b> .....	<b>24</b>
<b>Кнопки вибору</b> .....	<b>25</b>
<b>Зміна довжини і ширини строчки</b> .....	<b>26</b>
Зміна довжини стібка.....	26
Зміна ширини стібка .....	26
<b>Таблиця рядків</b>	<b>27</b>
<b>Таблиця рядків</b> .....	<b>28</b>
Визерунки .....	28
Алфавіт .....	28
<b>Основи шиття</b>	<b>29</b>
<b>Пряма строчка</b> .....	<b>30</b>
Зміна положення голки.....	30
<b>Строчка зіг-заг</b> .....	<b>31</b>
<b>Корисні навички</b> .....	<b>32-34</b>
Починаємо шити .....	32
Шиття по кривій.....	32
Шиття кутів .....	33
Шиття важких тканин.....	33

Шиття тонких тканин.....	34
Шиття стрейчевих тканин .....	34
Обрізка нитки.....	34
Реверс.....	34

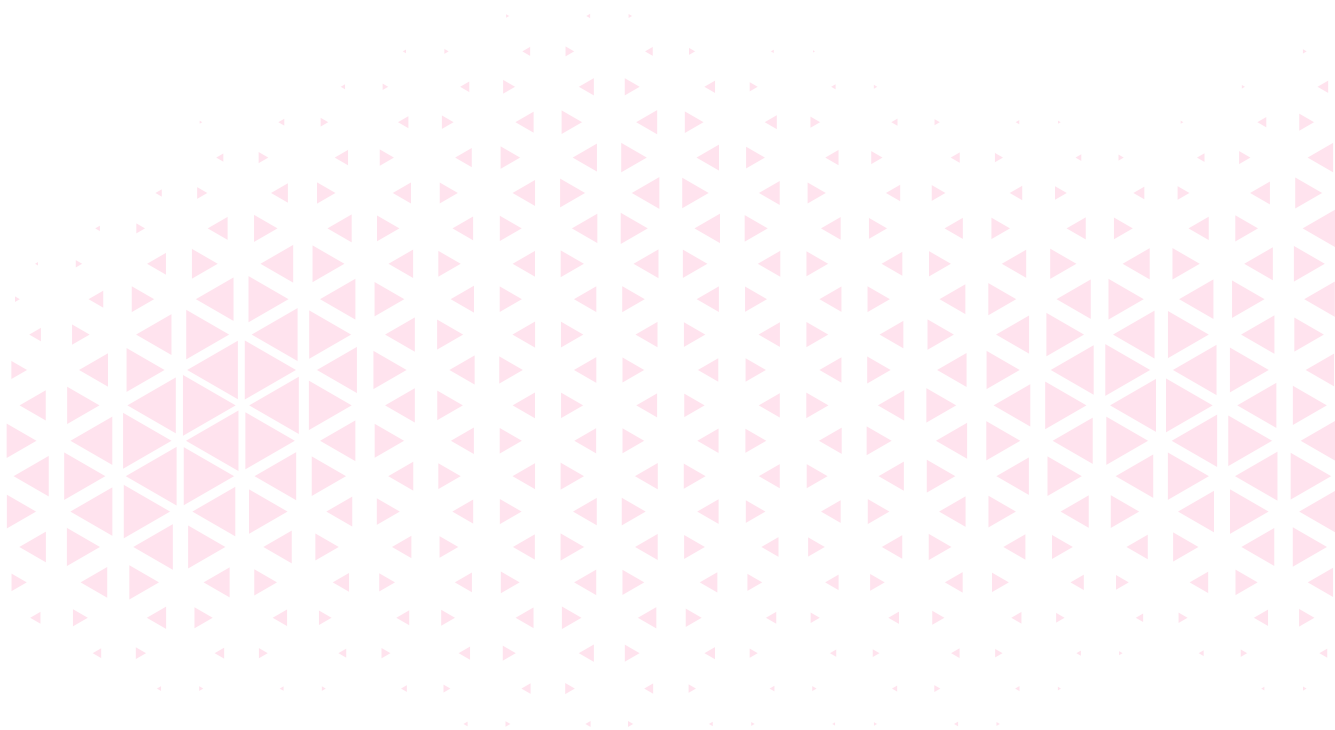
## **Робочі строчки 35**

<b>Трикотажні строчки.....</b>	<b>36</b>
Пряма трикотажна строчка .....	36
Трикотажна строчка зіг-заг.....	36
<b>Трикотажні рядки та еластична строчка .....</b>	<b>37</b>
<b>Оверлочна строчка.....</b>	<b>38</b>
<b>Потаємна строчка .....</b>	<b>39</b>
<b>Петельна строчка.....</b>	<b>40-42</b>
Петельна строчка на стрейчевих тканинах .....	42
<b>Закріплювальна строчка.....</b>	<b>43</b>
<b>Пришивання гудзиків.....</b>	<b>44</b>
<b>Вставка блискавки.....</b>	<b>45-46</b>
Вставка блискавки по центру .....	45
Вставка блискавки збоку .....	46
<b>Сатинові строчки .....</b>	<b>47</b>
<b>Збірка.....</b>	<b>47</b>
<b>Ефект буф.....</b>	<b>48</b>
<b>Штопання вільним ходом, вишивка і монограми .....</b>	<b>49-50</b>
Підготовка до вишивання і монограмі .....	49
Штопання .....	50
Вишивка .....	50
Монограми .....	50
<b>Квілтинг .....</b>	<b>51-52</b>
Використання направляючої краю / квілтинга .....	51
З'єднання шматків тканини .....	51
Печворк.....	52
<b>Аплікація.....</b>	<b>53</b>
<b>Строчка фестон.....</b>	<b>53</b>
<b>Строчка мушля .....</b>	<b>54</b>
Обладнання краю тканини рядком мушлею.....	54
Потаємна строчка-мушля .....	54

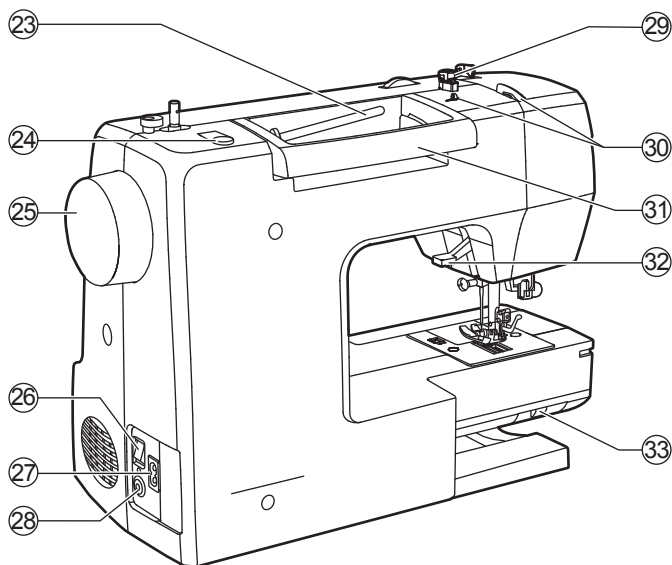
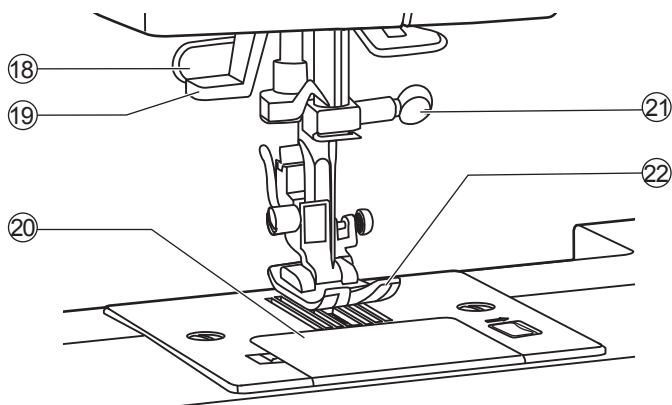
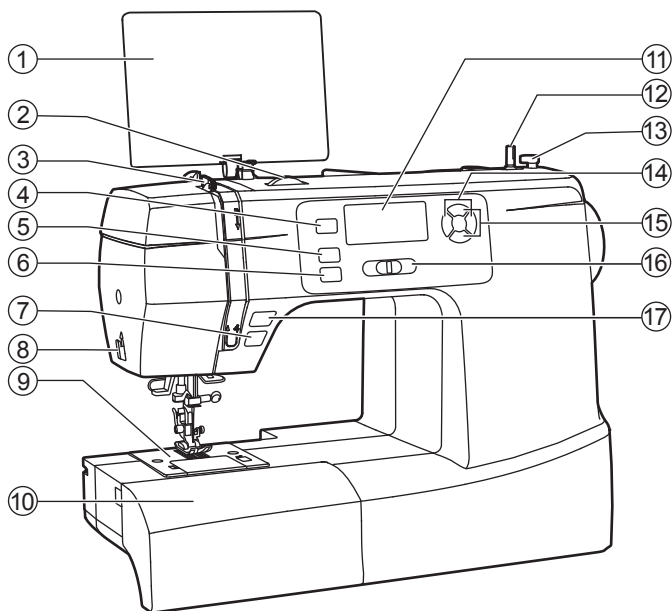
## **Обслуговування та усунення несправностей 55**

<b>Обслуговування .....</b>	<b>56</b>
Чистка човникового пристрою.....	56
Чистка поверхні машини.....	56
<b>Функції попередження.....</b>	<b>57-58</b>
Попереджувальний звуковий сигнал .....	57
Повідомлення по керівництву на дисплеї.....	58
<b>Керівництво по усуненню несправностей.....</b>	<b>59-61</b>

# Знайомство з машиною

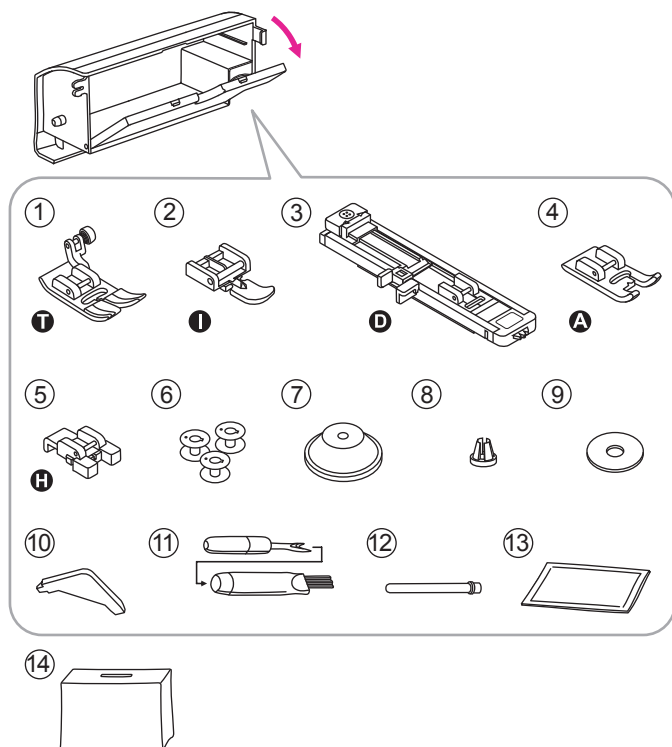


# Основні частини машини



1. Демонстраційна пластина зі строчками
2. Диск регулювання натяжіння
3. Важіль підняття нитки на верх
4. Вибір режиму / кнопка звуку
5. Кнопка авто-закріпки
6. Кнопка позиціонування голки вгору/ вниз
7. Кнопка Старт/Стоп
8. Обрізчик нитки
9. Ігольна пластина
10. Швейний столик та відсік з аксесуарами
11. LCD-дисплей
12. Штифт для намотування нитки на шпульку
13. Обмежувач намотування шпульки
14. Кнопка курсора
15. Кнопка для налаштування значення
16. Регулятор швидкості шиття
17. Кнопка реверсу (зворотного шиття)
18. Важіль для виконання петельної строчки
19. Заправщик нитки
20. Кришка шпульки
21. Гвинт утримувача голки
22. Прижимна лапка
23. Горизонтальний утримувач бобіни
24. Отвір для другого штифта
25. Махове колесо
26. Основна кнопка живлення
27. Мережевий шнур
28. Роз'єм для підключення педалі
29. Направляюча шпульної нитки
30. Направляюча верхньої нитки
31. Ручка
32. Важіль підйому притискної лапки
33. Перемикач підняття / опускання зубчастої рейки просування тканини

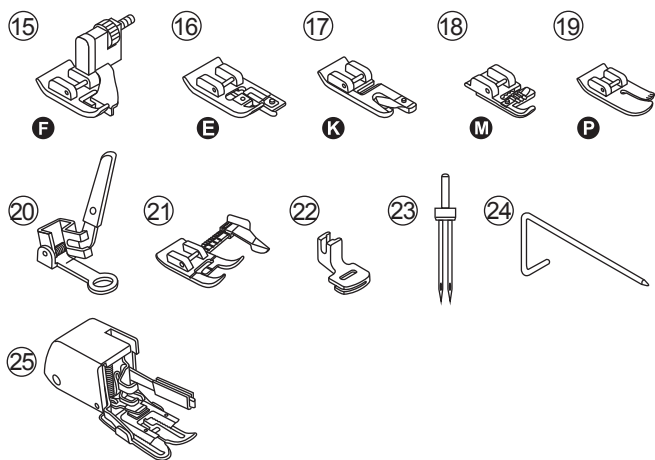
# Акcesуары



Акcesуары зберігаються в відсіку для акcesуарів.

## ❖ Стандартні

1. Універсальна лапка
2. Лапка для пришивання блискавки
3. Лапка для виготовлення петлі
4. Лапка для сатинових строчек
5. Лапка для пришивання ґудзиків
6. Шпулька (3x)
7. Тримач для катушок (Великий)
8. Тримач для катушок (малий)
9. Фетровий амортизатор
10. L-образна викрутка
11. Розпорювач / щітка
12. Другий штифт
13. Упаковка голок
14. М'який чохол



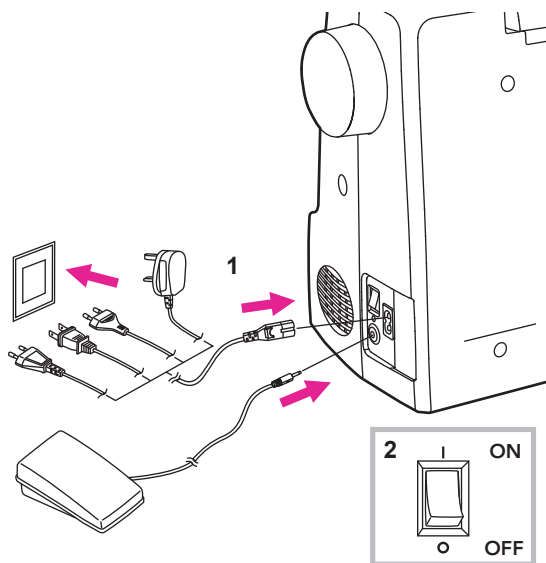
## ❖ Додаткові

15. Лапка для потаємного шва
16. Оверлочна лапка
17. Лапка для підгибу края
18. Лапка для вшивання шнура
19. Лапка для квілтингу
20. Лапка для штопки/вишивки
21. Направляча з обмежувачем
22. Лапка для збірки
23. Подвійна голка
24. Направляюча для квілтингу
25. Крокуюча лапка

## ➔ Зверніть увагу :

Для придбання акcesуарів, звертайтеся до місцевого дилера за інформацією.

# Підключення машини до мережі



## ⚠ Увага!

Завжди перевіряйте, щоб машинка була відключена від джерела живлення, і щоб головний вимикач був в положенні ("O"), коли машинка не використовується і перед тим, як встановлювати або знімати деталі.

Перед підключенням машини до мережі, переконайтеся, що напруга і частота, показані на машинці, відповідають вашій електромережі.

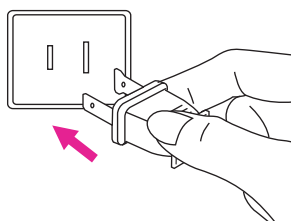
Поставте машинку на стійкий стіл.

1. Підключіть шнур живлення до машини як показано на малюнку.
2. Переведіть тумблер на Увімкнути. ("I").

При включенні машини загоряється лампочка.

## ❖ Інформація об поляризованій вилці

Цей апарат має поляризовану вилку (одна частина ширше, ніж інша) для того, щоб знизити ризик удару електричним шоку; ця вилка увійде в поляризовану розетку тільки однією стороною. Якщо вона не підходить повністю для розетки, переверніть вилку. Якщо вона все ще не підходить, зверніться до кваліфікованого електрика. Не змінюйте вилку.

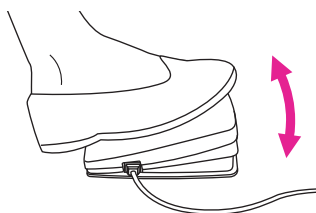


## ❖ Ножна педаль

Коли машина вимкнена, вставте штекер ножної педалі в роз'єм на машині.

Увімкніть машину, а потім повільно натисніть на педаль, щоб почати шити. Відпустіть педаль, щоб зупинити машину.

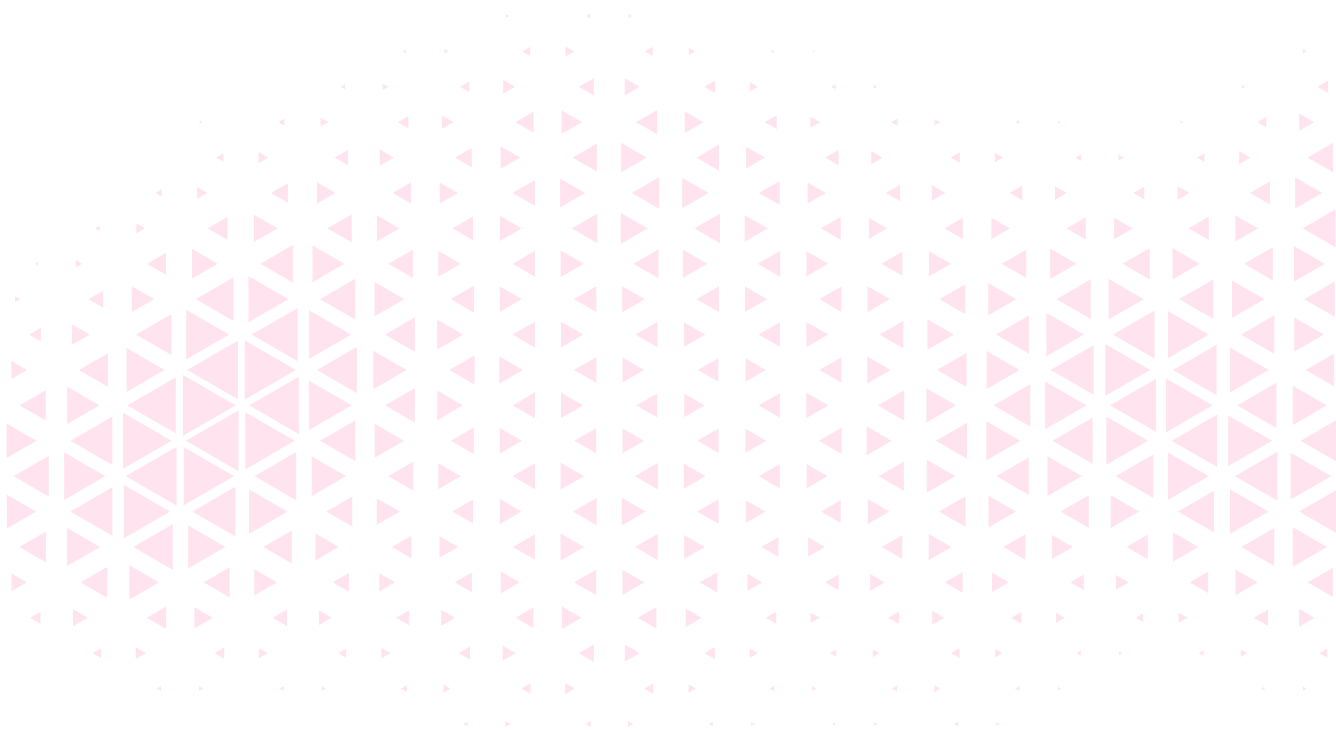
Користувач може швидко натиснути один раз на ножну педаль, щоб змінити положення голки і одночасно встановити її положення зупинки.



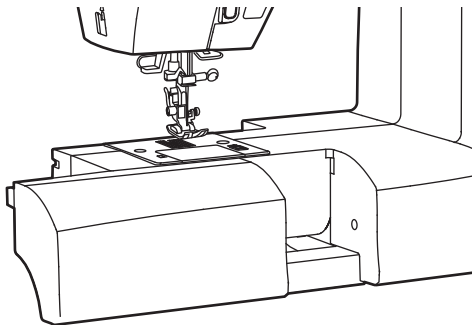
## ➔ Зверніть увагу :

Проконсультуйтеся з кваліфікованим електриком, якщо у вас виникли сумніви щодо підключення машини до джерела живлення.

# Налаштування машини

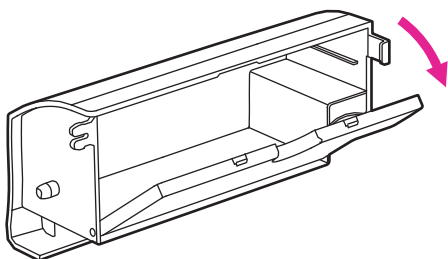


# Швейний столик

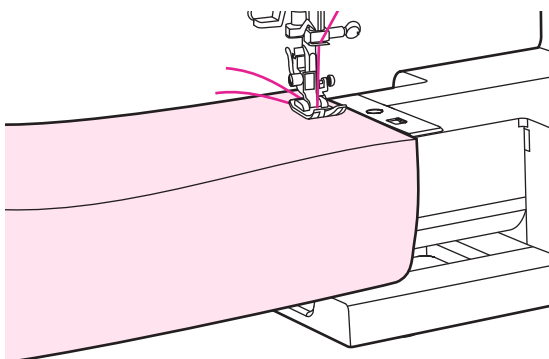


Тримайте швейний стіл горизонтально, потім потягніть вліво, щоб зняти його з машини.

Прикріпіть швейний стіл, а потім натисніть на нього вправо.



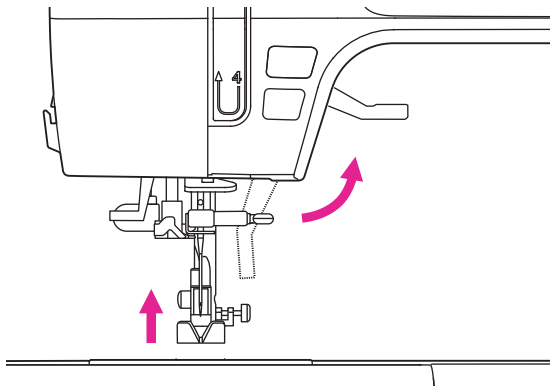
Внутрішній простір швейного столу використовується як додатковий відсік для аксесуарів.



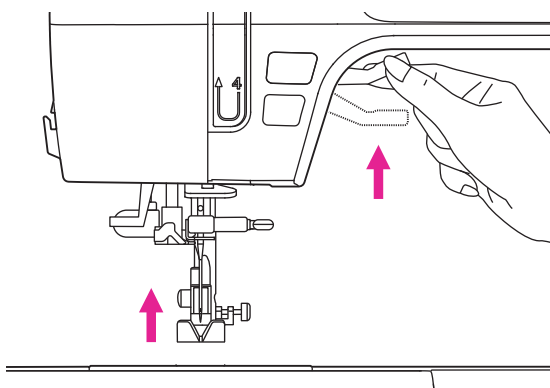
## ❖ Вільний рукав

Вільний рукав дуже зручно використовувати для зшивання трубчастих елементів, таких як рукава і манжети сорочок, а також штанини брюк.

# Дворівневий підйом притискної лапки



Важіль под'ємапріжимої лапки призначений для підняття або опускання притискної лапки.

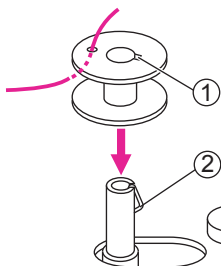
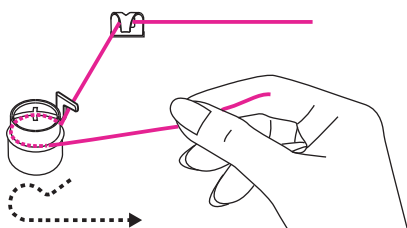
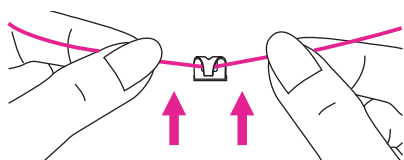
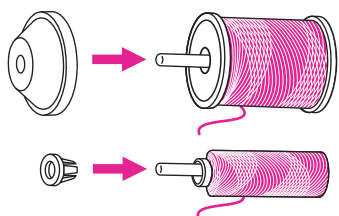
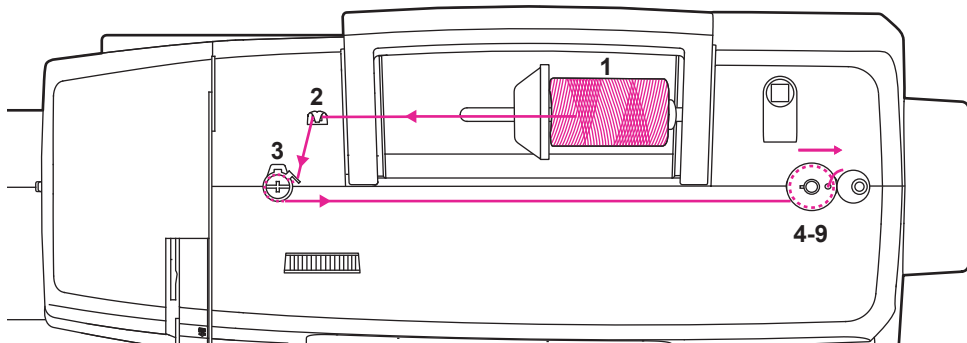


При шиття багат шарових або товстих тканин притискна лапка може бути додатково піднята вручну, щоб забезпечити достатній простір для ваших швейних робіт.

## ➔ Зверніть увагу:

Голка повинна завжди перебувати в самому верхньому положенні.

# Намотка шпульки



1. Помістіть нитку і утримувач катушки на стрижень катушки. Для кращої якості шиття виберіть відповідний розмір держателя катушки для різьблення і прикріпіть його до катушки.

2. Протягніть нитку від катушки і помістіть її між верхньою напрямляючою.

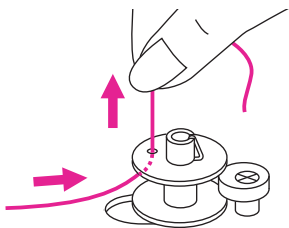
3. Намотайте нитка проти годинникової стрілки навколо дисків натягу.

4. Протягніть кінець нитки через одне з внутрішніх отворів, як показано на малюнку, і помістіть порожню бобіну на штифт намоточного механізму. Потім вирівняйте виїмку з пружиною шпинделя намотування шпульки.

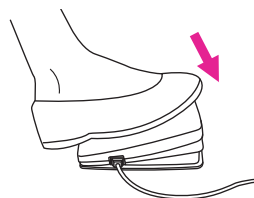
① Паз

② Пружина намотування нитки на шпульку

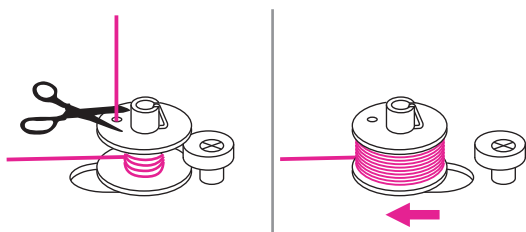
5. Зіштовхніть бобіну вправо. Коли шків намотування шпульки зрушить вправо, на РК-дисплеї відобразиться відповідний малюнок.



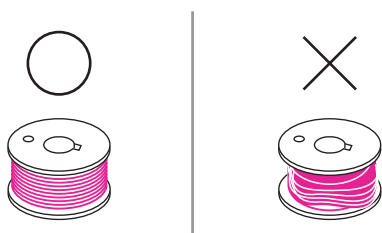
6. Утримуйте кінець нитки в одній руці.



7. Натисніть на педаль або на кнопку Старт / Стоп, щоб почати намотування шпульки.

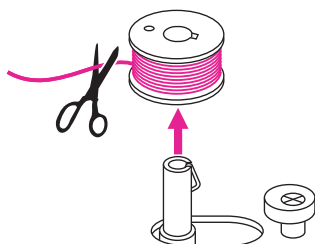


8. Після того, як катушка зробила кілька обертів, зупиніть машину і відріжте нитку біля отвору шпульки. Продовжити намотування шпульки, поки вона не буде заповнена. Коли катушка заповнена, вона починає повільно повертатися. Відпустіть педаль або натисніть кнопку Старт / Стоп, щоб зупинити машину, потім натисніть на штифт намотування шпульки вліво.



### ➔ Зверніть увагу:

Використовуйте шпульку, яка була правильно намотана, інакше голка може зламатися або натяг нитки буде неправильним.



9. Обернути нитку і зніміть шпульку.

### ➔ Зверніть увагу:

Коли штифт намотування шпульки зрушать в потрібне положення, він знаходиться в режимі «намотування шпульки», і машині не може шити, іншими словами маховик не можна повернути. Щоб почати шити, натисніть на штифт намотування шпульки назад вліво.

# Установка шпульки

## Увага:

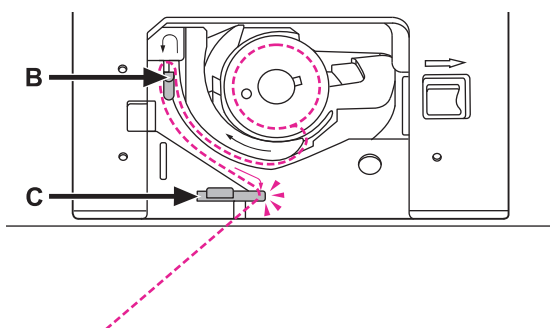
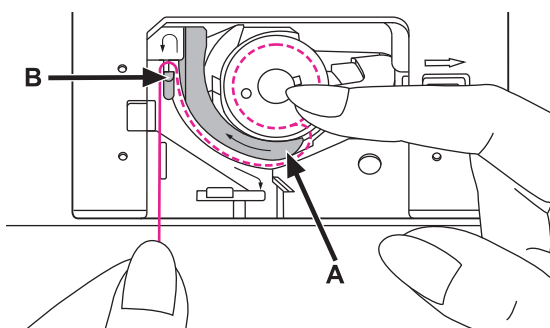
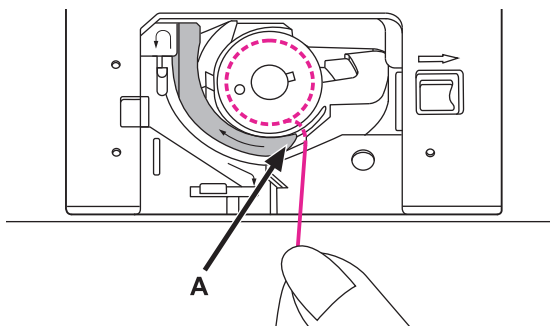
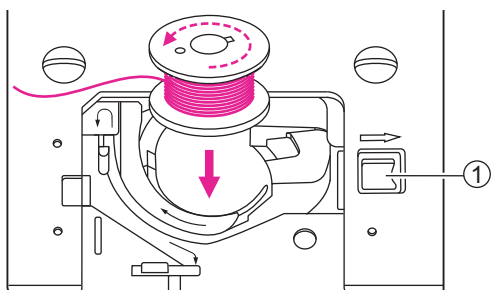
Відімкніть машину від живлення ("O").

Коли вставляєте або виймаєте шпульку, голка повинна бути повністю піднята.

Відкрийте кришку шпульки, натиснувши на засувку вправо.

① Кнопка відпускання

Вставте шпульку в корпус з ниткою, що йде в напрямку проти годинникової стрілки (по стрілці).



Протягніть нитку через проріз (A).

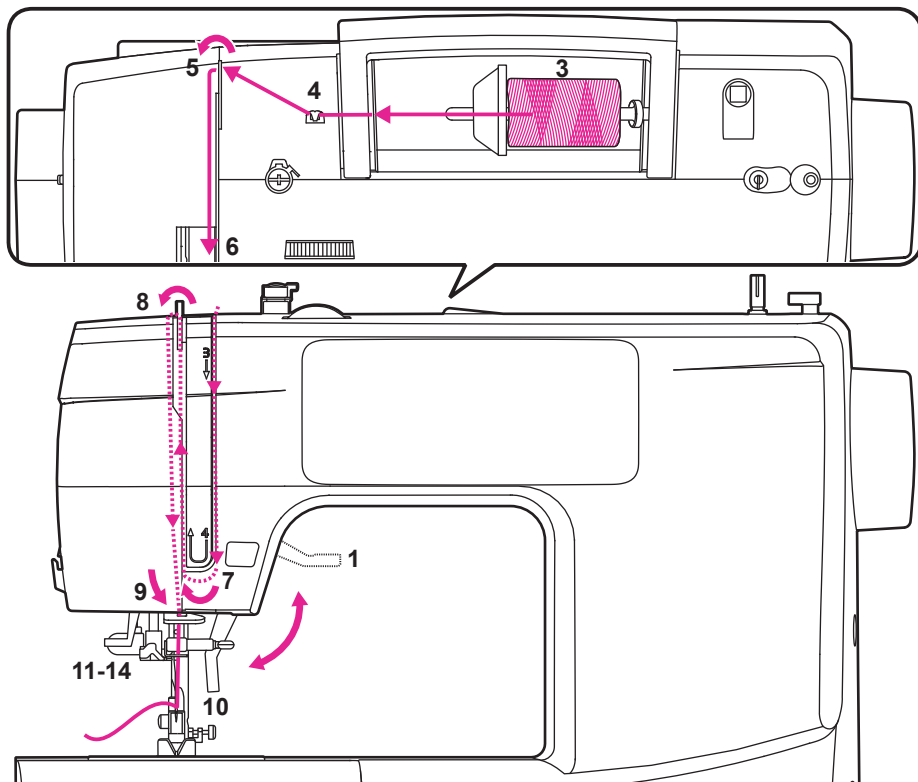
Акуратно притримуйте пальцем за верх шпульки, вставте нитку по стрілці в направляючу нитку швейної пластинки від (A) до (B).

Протягніть нитку по стрілочкам у напрямку ниток швейної пластинки від (B) до (C).

Щоб зрізати надлишок нитки, протягніть нитку назад над ріжучою пластинкою в точці (C).

Закрийте кришку шпульки.

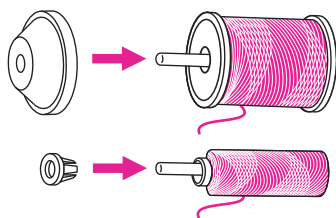
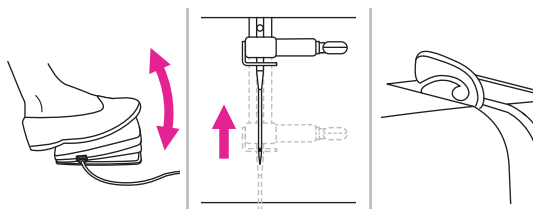
# Заправка верхньої нитки

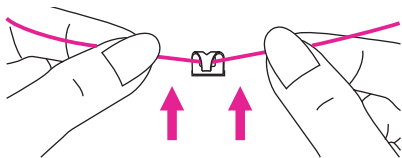


## ➔ Зверніть увагу:

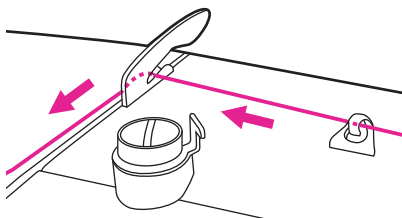
Відповідні зображення нижче. Важливо правильно заправити нитку, оскільки при недотриманні цього можуть виникнути деякі проблеми при шиття.

1. Увімкніть живлення машини ("I"). Підніміть притисну лапку.
2. Натисніть на педаль, щоб привести голку і важіль захоплення в верхнє положення.
3. Встановіть нитку і утримувач котушки на штифт. Для кращої якості шиття виберіть відповідний розмір держателя котушки і прикріпіть його.

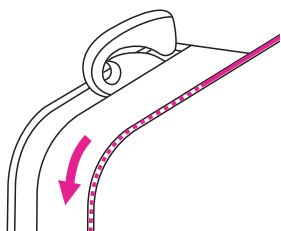




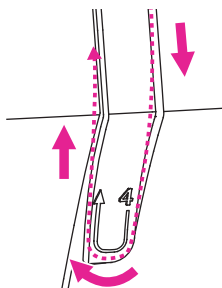
4. Протягніть нитку з катушки через верхню направляючу.



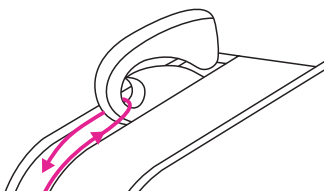
5. Направте нитку вперед й протягніть через пружину натяжіння так як зображено на малюнку.



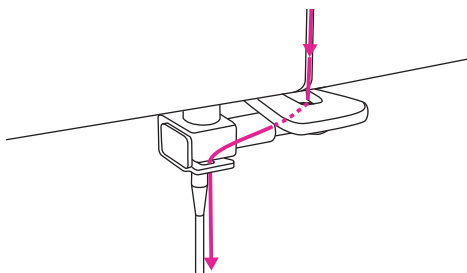
6. Продовжуйте направляти нитку через диски натяження, при цьому намагаючись підтримувати нитку у натяженні.



7. Проведіть нитку під пружиною підняття нитки на верх та витягніть по стрілкам, зображеним на малюнку зліва.

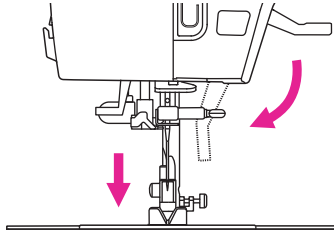


8. Витягніть нитку на верх та проведіть її через розрізний отвір направляючої. Потім протягніть нитку вниз.

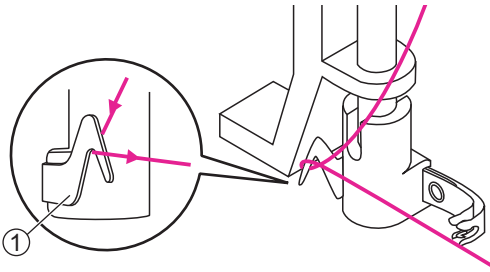


9. Протягніть нитку перед плоскою горизонтальною частиною направляючої.

Використовуючи заправник нитки, заправте її в голку. Детальніше про заправник нитки див. на стр.

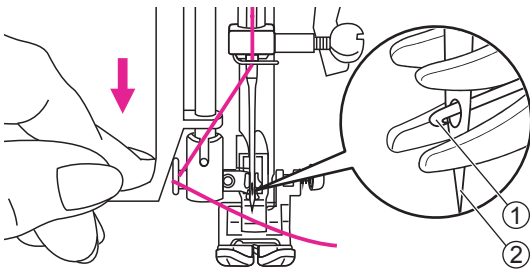


10. Опустіть важіль подйому лапки.



11. Натисніть вниз на заправщик нитки та протягніть її через направляючі, так як зображено на малюнку.

① Направляюча нитки

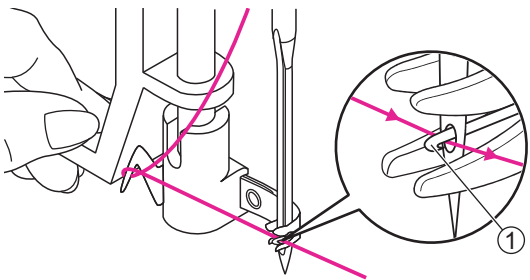


12. Натисніть вниз на заправщик нитки до упору.

Після цього заправщик нитки автоматично повернеться у бік голки та гачок пройде скрізь вушко голки.

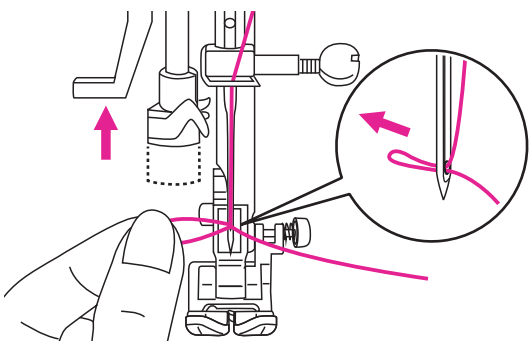
① Гачок

② Голка



13. Протягніть нитку з фронтального боку голки та переконайтесь, що нитка знаходиться під гачком.

① Гачок

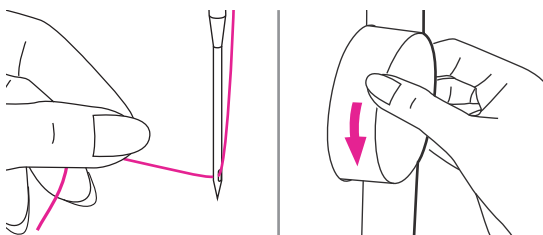


14. Злегка притримуйте нитку, відпустіть важіль заправника. Гачок повернеться й протягне за собою верхню нитку, утворюючи петлю.

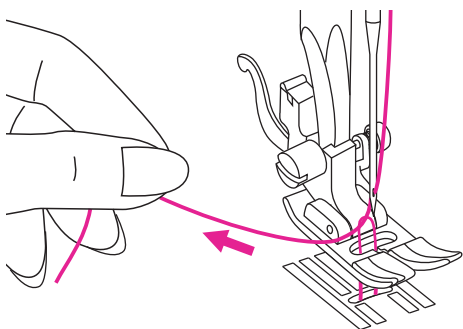
Протягніть нитку через вушко голки, тим самим завершивши процес заправки нитки в голку.

# Підняття нижньої нитки на верх

При виконанні декоративної збірки або прикраси виробу буфами, необхідно спочатку підняти нижню нитку на верх.

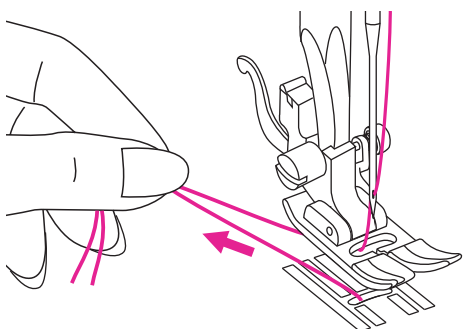


Притримуйте верхню нитку лівою рукою. Поверніть колесо в свою сторону (за годинниковою стрілкою), опускаючи, потім піднімаючи голку.



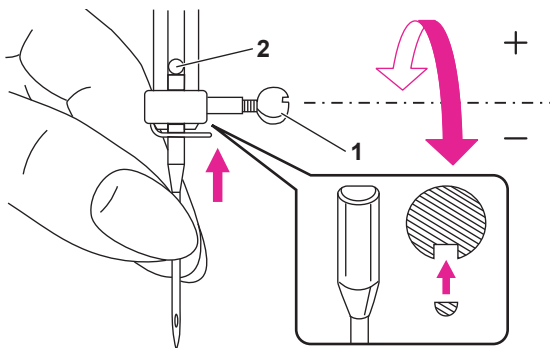
Злегка потягніть за край верхню нитку, щоб провести нижню нитку за петлю через отвір в голковій пластині.

Нитка шпульки вийде петлею через отвір в голковій пластині.



Простягніть обидві нитки назад під притискною лапкою.

# Заміна голки



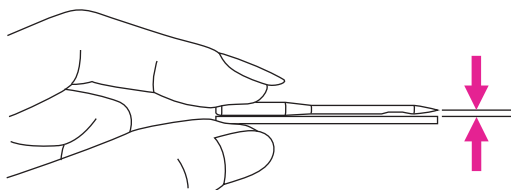
## ⚠ Увага:

Вимкніть машину від харчування ("O") при виконанні даних дій!

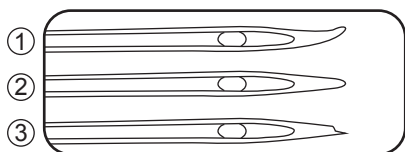
Регулярно міняйте голку, особливо коли вона проявляє ознаки зносу або викликає проблеми.

Вставте голку відповідно до наведених інструкціями.

1. Поверніть маховіе колесо на себе щоб підняти голку в верхнє положення.  
При установці нової голки, вставляйте голку плоскою стороною назад.
2. Встановіть нову голку в вушко отвір до упору. Потім зафіксуйте голку за допомогою гвинта держателя голки.



Встановлюйте тільки нові голки.



Проблеми при шиття можуть виникнути з:

- ① Погнутими голками.
- ② Затупленими голками.
- ③ Пошкодженими голками.

# Підбір Голки / Тканини / Нитки

РОЗМІР ГОЛКИ	ТКАНИНА	НИТКА
9-11 (70-80)	Легкі тканини - тонкий бавовна, вуаль, саржа, шовк, муслін, плетені тканини, шовковистий нейлон, бавовняний трикотаж, трикотаж, джерсі, креп, тканий поліестер, сорочкові і сорочки з короткими рукавами.	Полегшені нитки верб бавовни, нейлону, поліестеру або поліестеру, обернутого бавовною.
11-14 (80-90)	Тканини середньої ваги - бавовна, сатин, парусина, подвійний трикотаж, легка шерсть.	Більшість продаваних ниток середнього розміру і підходять для цих тканин і розмірів голок.  Використовуйте поліестерніе нитки на синтетичних матеріалах і бавовняні на натуральних тканих тканинах для отримання найлучшеш результату.  Завжди використовуйте одну і ту ж нитку для верху і низу.
14 (90)	Тканини середньої ваги - бавовняна парусина, вовна, важкий трикотаж, махрова тканина.	
16 (100)	Важкі тканини - парусина, вовна, зовнішні тентів та стьобані тканини, джинс, оббивні матеріали (від легких до середніх).	

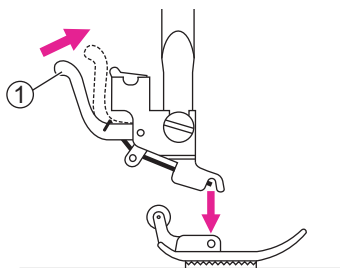
## Зверніть увагу:

- У загальному, тонкі нитки і голки використовуються для шиття тонких тканин, а більш товсті нитки використовуються для шиття важких тканин.
- Завжди перевіряйте розмір нитки і голки на маленькому шматку тканини, який буде використовуватися фактично.
- Використовуйте одну і ту ж нитку для голки і шпульки.
- Для легких і стрейчевих тканин використовуйте стабілізатор, підкладаючи його під робочу тканину, а також використовуйте правильну притискну лапку.

# Заміна притискної лапки

## Увага:

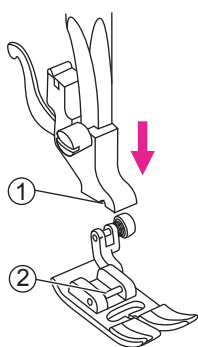
Вимкніть ("O") при проведенні нижчезазначених операцій.



## ❖ Зняття притискної лапки

Підніміть притискну лапку за допомогою важеля підняття притискної лапки. Натисніть на важіль, розташований позаду власника лапки, щоб звільнити притискну лапку.

① Важіль



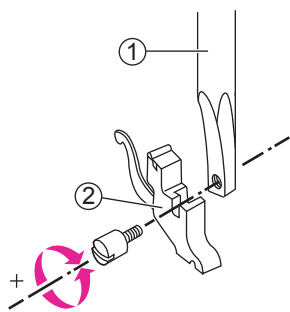
## ❖ Установка притискної лапки

Опустіть притискну лапку до тих пір, поки канавка (1) не буде відповідати штифту (2).

Лапка автоматично прикріпиться до держателя притискної лапки.

① Канавка

② Штифт

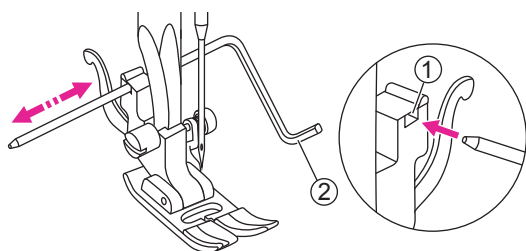


## ❖ Зняття і установка лапоутримувача

Підніміть важіль підняття притискної лапки. Зіставте утримувач притискної лапки з нижньою лівою стороною стійки лапоутримувач. Притримуйте утримувач притискної лапки, потім затягніть гвинт за допомогою L-викрутка зі стандартного набору аксесуарів.

① Сійка лапоутримувача

② Лапоутримувач



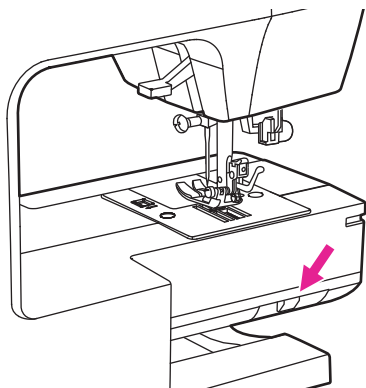
## ❖ Установка направляющей для квилтинга

Вставьте направляющую для країв / квилтинга (1) в виїмку (2) як показано на малюнку. Налаштуйте по ширині як вам необхідно.

① Виїмка

② Направляюча для країв/квилтинга

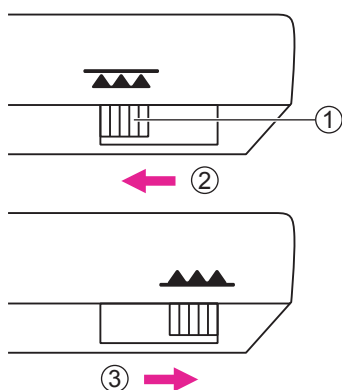
# Підняття і опускання зубів



Регулятор положення зубів просування можна знайти на підставі задньої сторони швейної машини.

Посуньте регулятор положення зубів просування, щоб опустити або підняти зуби просування.

Коли регулятор знаходиться в піднятому положенні, зуби просування автоматично піднімаються при шиття для просування тканини.



- ① Опустити зуби просування
- ② Зуби просування опущені
- ③ Зуби просування підняті

## ➡ Зверніть увагу:

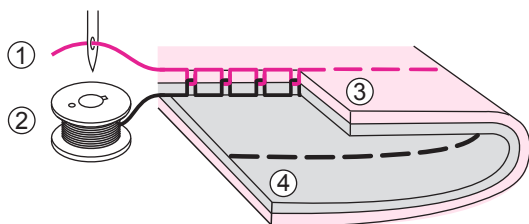
Коли ви закінчите роботу (наприклад, пришивання ґудзиків, вільний штопання, вишивка і монограма), будь ласка, перемістіть регулятор положення зубів просування в підняте положення для стандартного шиття.

# Натяжіння нитки

Правильне натяг важливо для шиття. Для всіх функцій рядки і тканин немає єдиної настройки натягу.

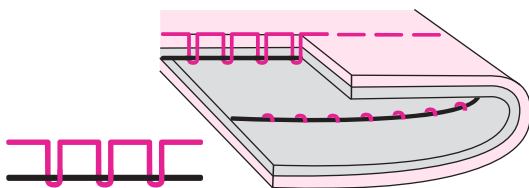


Базова установка натягу нитки: "4".

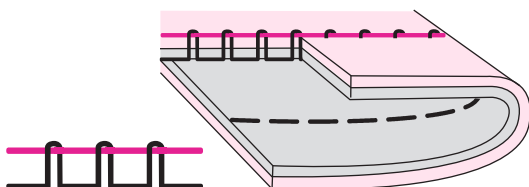


Стандартне натяг нитки для прямої строчки.

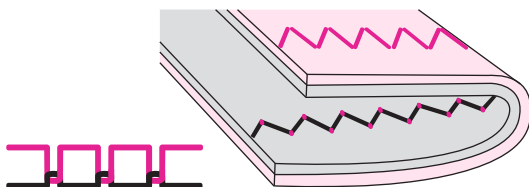
- ① Верхня нитка
- ② Нижня нитка
- ③ Лицьовий бік
- ④ Виворіт



Натяжіння нитки занадто слабке для шиття. Поверніть регулятор натягу нитки на більше число.



Натяжіння нитки занадто сильне для шиття. Поверніть регулятор натягу нитки в сторону меншого числа.



Нормальний натяг нитки для зіг-зага і декоративного шиття.

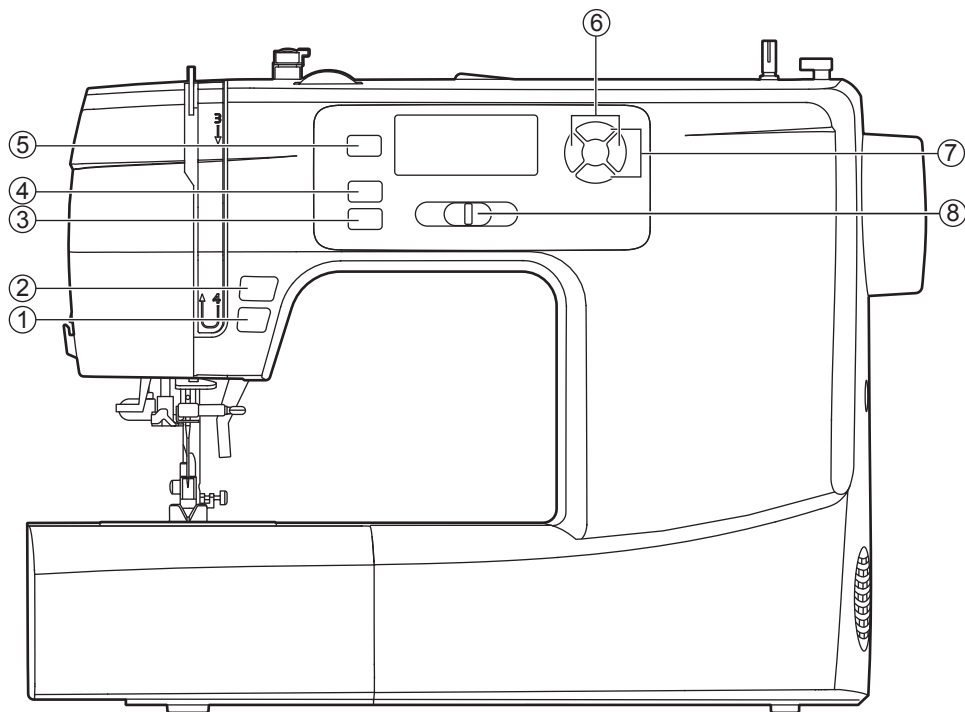
Для декоративного шиття ви завжди отримаєте більш красивий стібок, і тканина буде менше морщитися.

Правильне натяг нитки - це коли на нижньому боці тканини з'являється невелика кількість верхньої нитки.

# Управління



# Кнопки управління



## 1. Кнопка Старт / Стоп

Натисніть кнопку Старт / Стоп, щоб почати роботу машини. Натисніть кнопку пуску / зупинки ще раз, щоб зупинити машину. Машинка повільно обертається на початку шиття.

Швидкість шиття можна контролювати за допомогою бігунка регулювання швидкості.

Таким чином, ви можете керувати машиною без педалі.



## 2. Кнопка реверсу

Коли обрані рядки 00-05, то при натисканні на цю кнопку машина буде шити в зворотну сторону (реверс) з низькою швидкістю. Машинка почне шити вперед, як тільки ви відпустите кнопку реверсу.

Коли обрані рядки 06-19, 29-99, машинка прошиває 3 Закріплювальна стібка на повільній швидкості, потім машинка зупиниться автоматично.



### 3. Кнопка позиціонування голки вгору/вниз

За допомогою кнопки положення голки вгору / вниз, ви вирішуєте, чи повинна голка зупинитися в верхньому положенні (тобто в самій тканині) коли ви зупиняєте машину.

#### Зверніть увагу:

Під час шиття натисніть кнопку позиціонування голки вгору / вниз і машина автоматично зупиниться.

---



### 4. Кнопка авто-закріпки

Коли обрані зразки рядків 00-15 та натиснута кнопка авто-закріпки, машина буде зшивати три закріплюють стібка. Потім вона автоматично зупиниться.



### 5. Кнопка вибору режиму шиття.

Коли машина включена, значення за замовчуванням для режиму шаблону задається як утиліта і режим декоративного малюнка.

Натисніть кнопку вибору режиму, щоб перемикатися між режимом шаблону і алфавітним режимом.



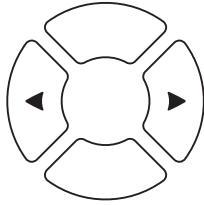
#### 5.1 Кнопка

#### звукового сигналу Відключення сигналу:

Натисніть кнопку звуку і утримуйте її протягом 2 секунд, і коли ви почуєте, що машина подає короткий звуковий сигнал, звук буде відключений.

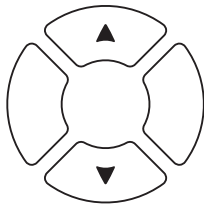
#### Увімкнення сигналу:

Коли машина знаходиться в тихому режимі, натисніть і утримуйте кнопку протягом 2 секунд, і вона видасть два коротких звукових сигнали, щоб нагадати вам, що звук включений.



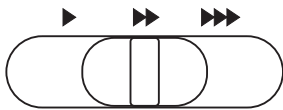
## 6. Кнопки курсору

Кнопка зі стрілкою вправо/вліво може допомогти вам перемістити курсор на елемент, який ви хочете налаштувати. (Номер стібка/довжина стібка/ширина стібка)



## 7. Кнопки налаштування значення

Кнопка зі стрілкою вгору/вниз може змінювати значення для шиття. (Номер стібка/довжина стібка/ширина стібка).

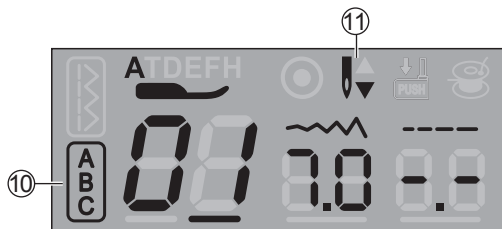
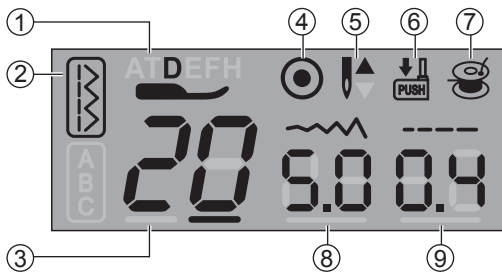


## 8. Регулятор швидкості шиття

Регулятор швидкості контролює швидкість шиття. Щоб збільшити швидкість, змістити регулятор вправо.

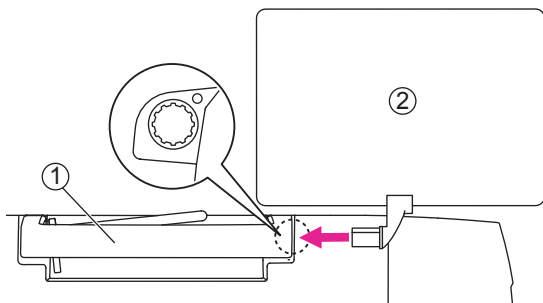
Щоб зменшити швидкість шиття, змістити регулятор вліво.

# LCD-дисплей



1. Рекомендована притиска лапка
2. Нормальний режим
3. Номер малюнка
4. Автоматичне блокування
5. Голка вгору
6. Важіль петлі
7. Обмотка котушки
8. Ширина строчки
9. Довжина стібка
10. Цифровий режим
11. Голка вниз

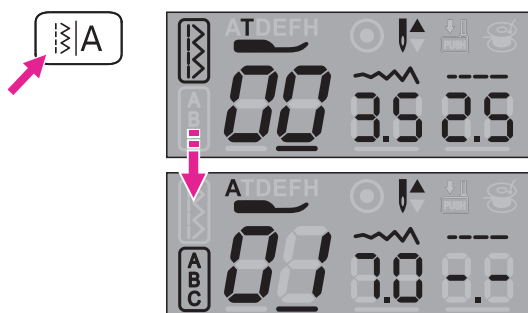
# Кнопки вибору



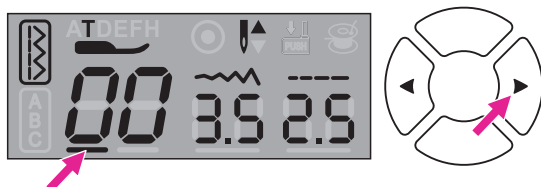
Встановіть табличку зразків рядків в ручку машини, як показано на малюнку.

- ① Ручка машини
- ② Табличка зразків строчок

Виберіть необхідну сходинку з тих, які показані на табличці зразків рядків.



Натисніть кнопку вибору режиму, щоб перемикатися між режимом шаблону і алфавітним режимом.

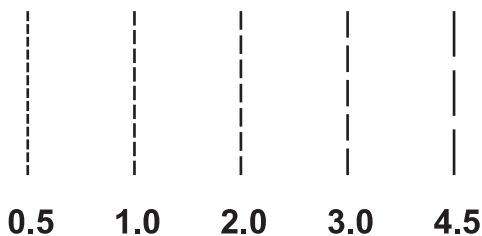
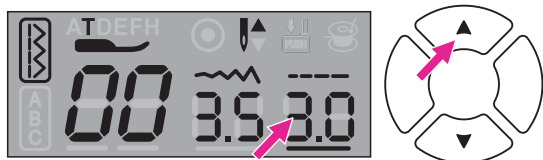
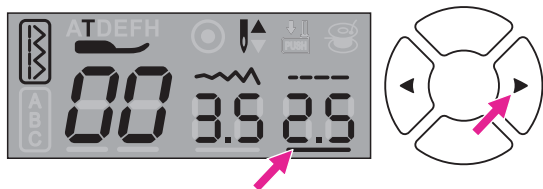


Натисніть кнопку зі стрілкою вліво або вправо, щоб перемістити індикатор нижньої лінії під номерами рядків.



Натискайте кнопку зі стрілкою вгору або вниз, щоб додатково вибрати номер необхідного малюнка строчки.

# Зміна довжини і ширини строчки



## ❖ Зміна довжини стібка

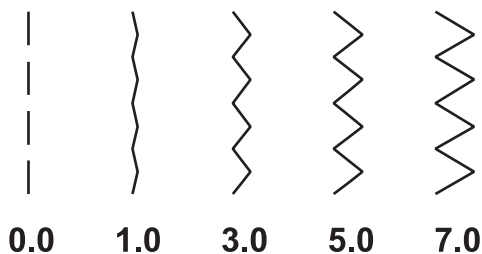
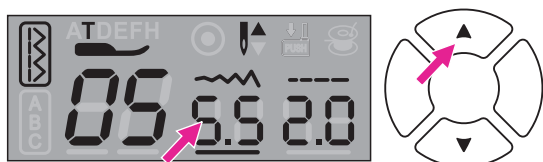
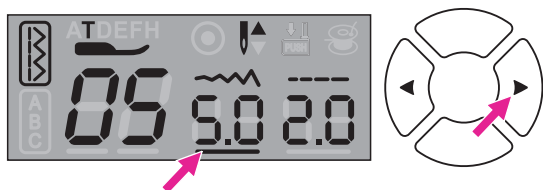
При виборі рядки, машина автоматично відобразить рекомендовані параметри довжини рядка, які з'являться на LCD дисплеї.

Натисніть кнопку зі стрілкою вліво або вправо, щоб зрушити індикатор нижньої лінії під номерами значень довжини стібка.

Для більш короткої довжини стібка натисніть кнопку зі стрілкою вниз. Для збільшення довжини стібка натисніть кнопку зі стрілкою вгору.

Діапазон довжини рядка може змінюватися "0.0-4.5". Певні рядки можуть мати свої обмеження по довжині.

Коли число повернеться до своїх заводських налаштувань, дисплей машини блимне.



## ❖ Зміна ширини стібка

При виборі рядки, машина автоматично відобразить рекомендовані параметри ширини строчки, які з'являться на LCD дисплеї.

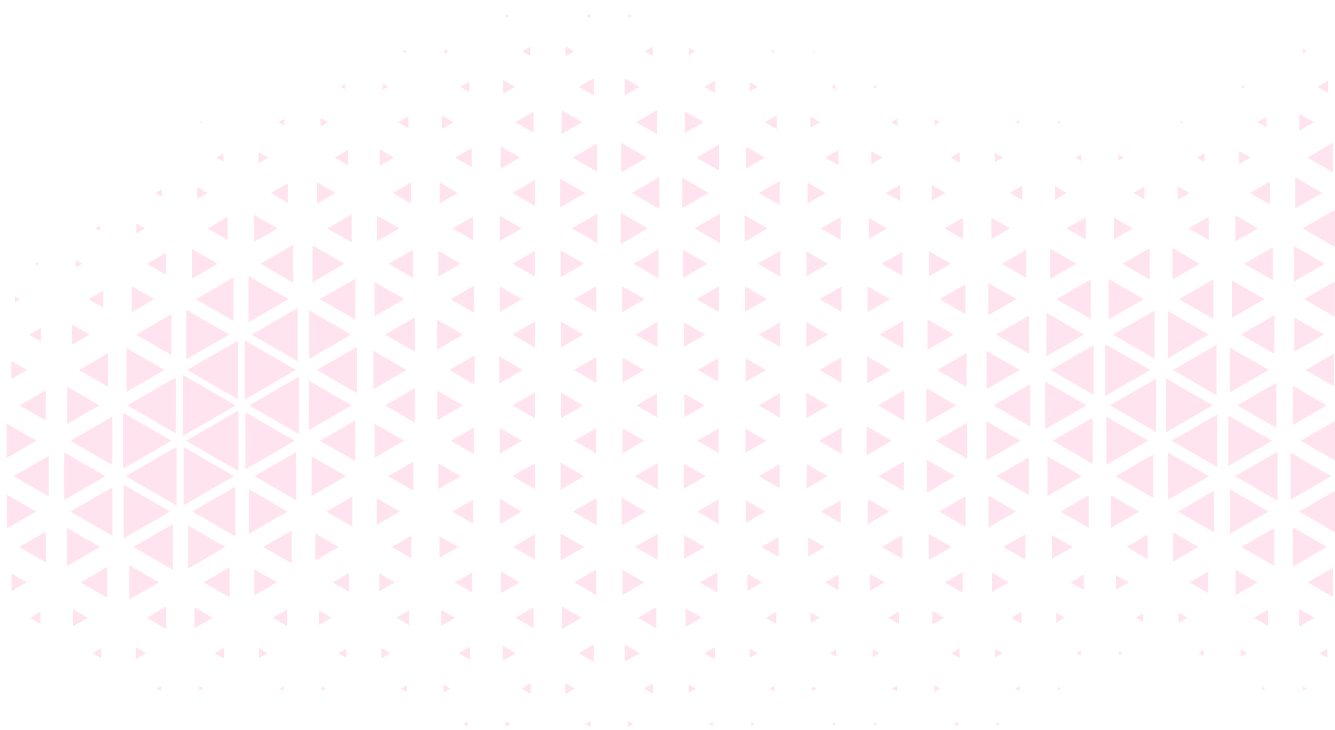
Натисніть кнопку зі стрілкою вліво або вправо, щоб зрушити індикатор нижньої лінії під номерами ширини строчки.

Натисніть кнопку зі стрілкою вліво або вправо, щоб зрушити індикатор нижньої лінії під номерами ширини строчки.

Діапазон ширини строчки може змінюватися "0.0-7.0". Певні рядки можуть мати свої обмеження по ширині.

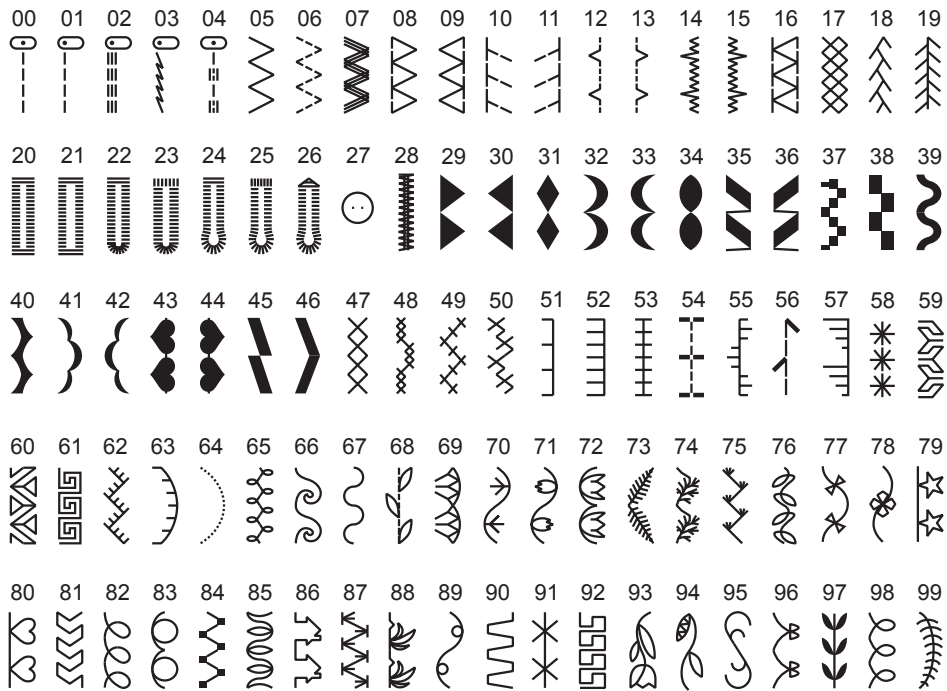
Коли число повернеться до своїх заводських налаштувань, дисплей машини блимне.

# Таблица строчок

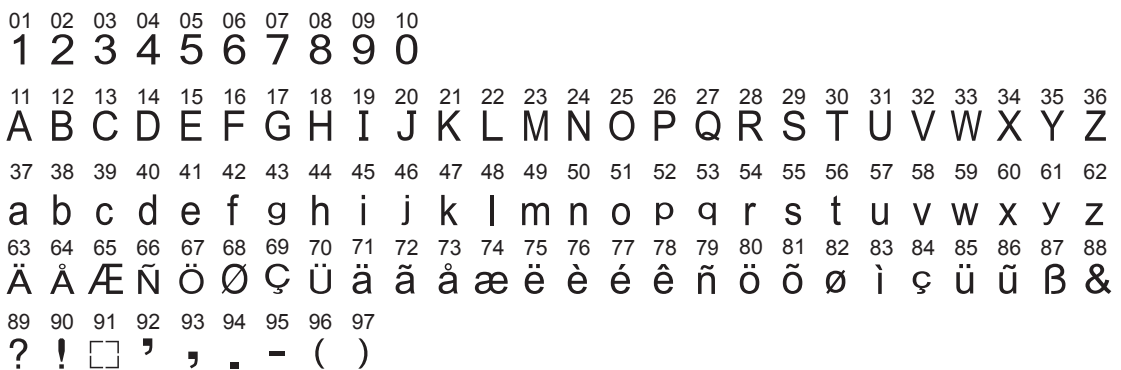


# Таблиця строчок

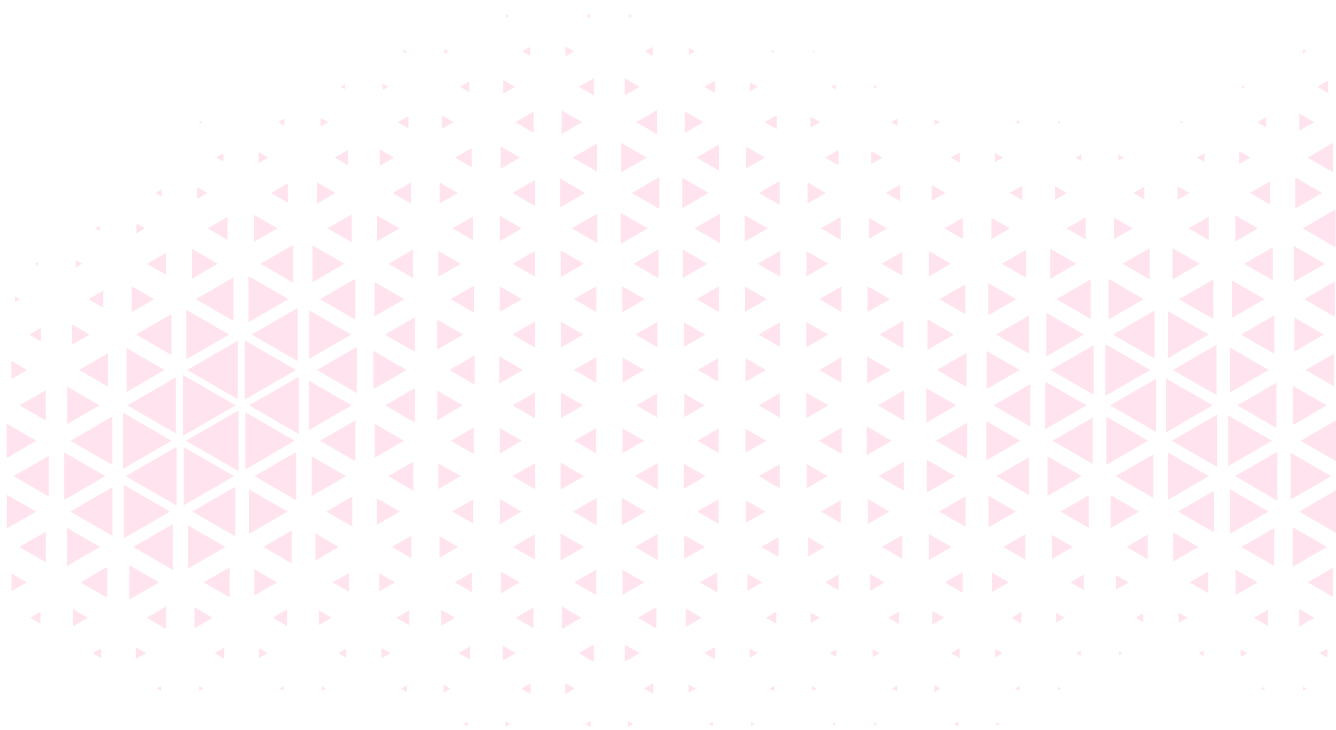
## ❖ Шаблони



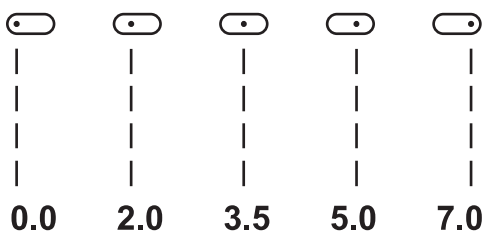
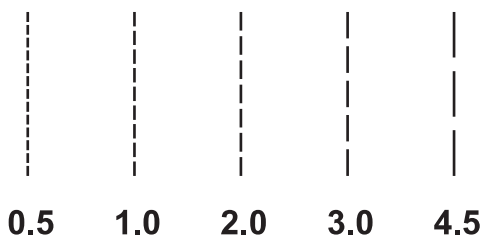
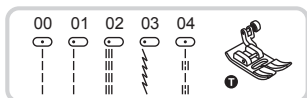
## ❖ Алфавіти



# Основи шиття



# Пряма строчка



На малюнку справа.

Натисніть кнопку зі стрілкою вліво або вправо, щоб зрушити індикатор нижньої лінії під номерами значень довжини стібка.

Для більш короткої довжини стібка натисніть кнопку зі стрілкою вниз. Для збільшення довжини стібка натисніть кнопку зі стрілкою вгору.

Загалом кажучи, чим товще тканина, голка і нитка, тим довше повинен бути стібок.

## ❖ Позиціонування голки

Положення голки може бути змінено за допомогою настройки ширини стібка.

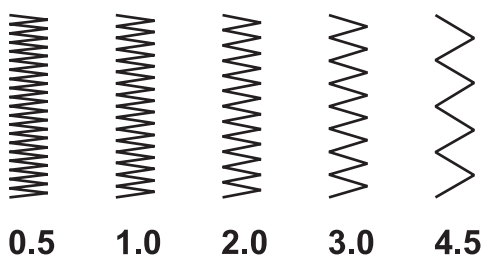
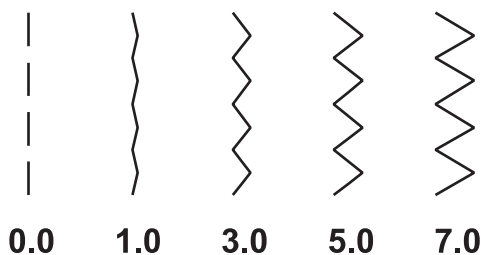
Стандартне значення для позиції голки "3.5", це її центральне положення.

Для більш короткої довжини стібка натисніть кнопку зі стрілкою вниз. Для збільшення довжини стібка натисніть кнопку зі стрілкою вгору.

Натисніть кнопку зі стрілкою вниз, положення голки буде переміщено вліво.

Натисніть кнопку зі стрілкою вгору, положення голки буде переміщено вправо.

# Строчка зіг-заг



на малюнку справа.

Натисніть кнопку зі стрілкою вліво або вправо, щоб зрушити індикатор нижньої лінії під номерами ширини строчки.

Ширина може бути відрегульована між «0.0-7.0» при натисканні кнопки зі стрілкою вгору або вниз.

Ширина може бути змінена на даних зразках строчок.

Натисніть кнопку зі стрілкою вліво або вправо, щоб зрушити індикатор нижньої лінії під номерами значень довжини стібка.

Довжину можна відрегулювати між «0.0-4.5» при натисканні кнопки зі стрілкою вгору або вниз.

Якісна рядок зигзаг досягається зазвичай при значенні "2.5" і нижче.

Близько розташовані один до одного стежки зигзаг відносяться до сатиновим рядках.

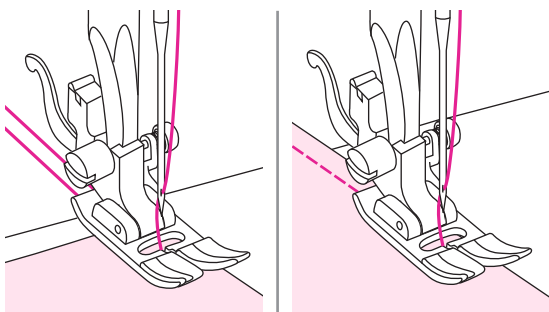
# Корисні навички

Нижче описані різні способи досягнення кращих результатів для ваших проектів шиття. Зверніться до цих порад при шиття вашого проекту.

Результати залежать від типів тканин і стібків. Будь ласка, використовуйте ту ж саму тканину проекту і заздалегідь протестуйте на окремому клаптику тканини.

Для пробного шиття використовуйте шматок тканини і нитку, які такі ж, як ті, що використовуються для вашого проекту, і перевірте натягнення, ширину і довжину стібка.

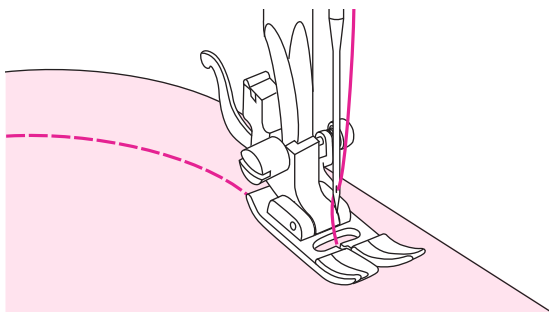
Оскільки результати різняться в залежності від типів рядків і шарів зшитих тканин, виконайте пробне шиття в тих же умовах, які будуть використовуватися з вашим проектом.



## ❖ Починаємо шити

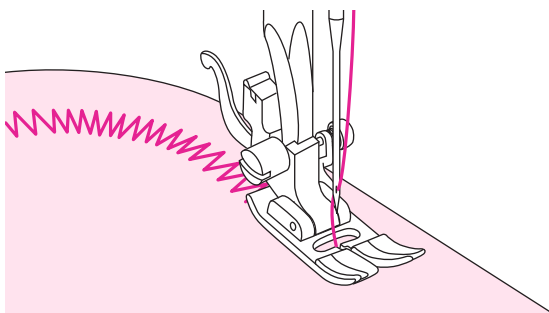
Підніміть підйомник притисної лапки. Помістіть тканину під притисну лапку з краєм тканини, вирівняним за допомогою направляючої лінії шва на голкової пластині.

Опустіть притисну лапку і розправте нитки назад. Натисніть педаль для початку шиття.

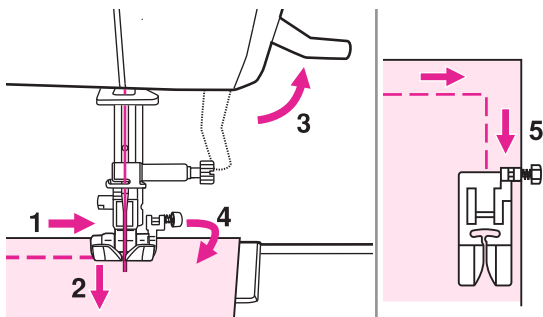


## ❖ Шиття по кривій

Злегка змініть напрямок, щоб прошити точно по кривій.

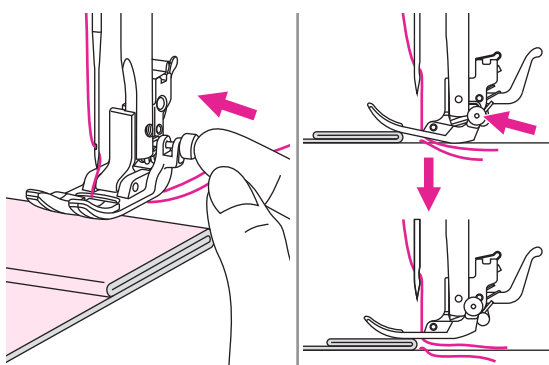


При шиття по кривій рядком зигзаг, налаштовуйте на більш короткий стібок, щоб домогтися кращих результатів.



### ❖ Шиття кутів

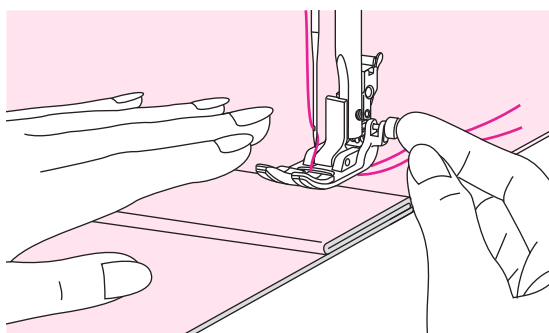
1. Зупиніть машину, коли рядок досягне кута виробу.
2. Опустіть голку в тканину вручну або одним натисканням кнопки вгору/вниз.
3. притисну лапку. Використовуючи голку як стрижень.
4. поверніть тканину на 90°.
5. Опустите прижимную лапку и продолжите шить.



### ❖ Шиття важких тканин

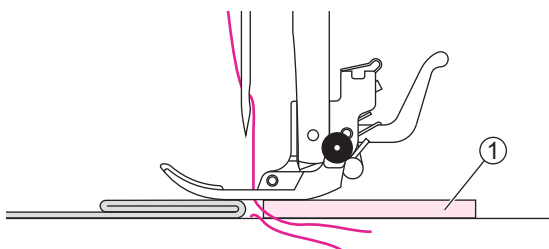
Чорна кнопка на правій стороні притискної лапки фіксуватиме притискну лапку в горизонтальному положенні, якщо ви натиснете на неї, перш ніж опустіть саму притискну лапку.

Це забезпечує рівномірну подачу тканини на початку шиття і допомагає при зшиванні декількох шарів тканин, таких як наприклад, підшивання низу джинсів і т.д.



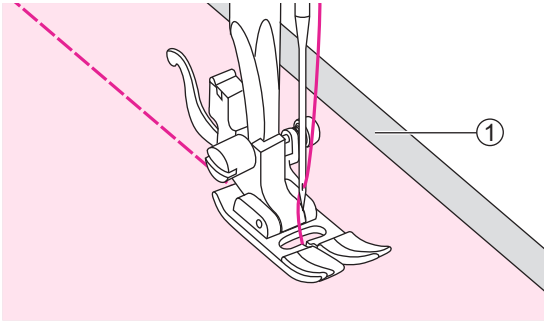
Коли ви досягнете точки, в якій збільшується товщина тканини, опустіть голку в тканину і підійміть притискну лапку. Натисніть на носок притискної лапки, притиснувши згин де починається потовщення і натисніть на чорну кнопку. ноги на горизонтальну лінію і натисніть чорну кнопку, потім опустіть притискну лапку і продовжите шити.

Чорна кнопка автоматично відпускається після шиття декількох стібків.



Ви також можете помістити інший шматок тканини з такою ж товщиною на задню частину шва. Або підтримуйте притискну лапку при подачі тканини вручну і шийте у напрямку до згорнутої сторони.

- ① Картон або щільна, товста тканина.

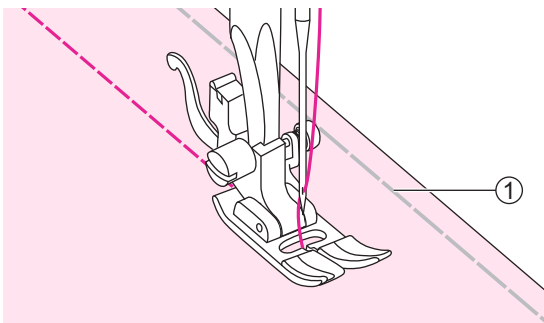


### ❖ ШИТТЯ ТОНКИХ ТКАНИН

При шиття тонких тканин, рядок може з'їжджати, лягати нерівно і т.д. Для таких випадків використовуйте як підкладку стабілізуючий матеріал або тонкий папір.

Коли закінчите шиття, відріжте зайву підкладку або папір.

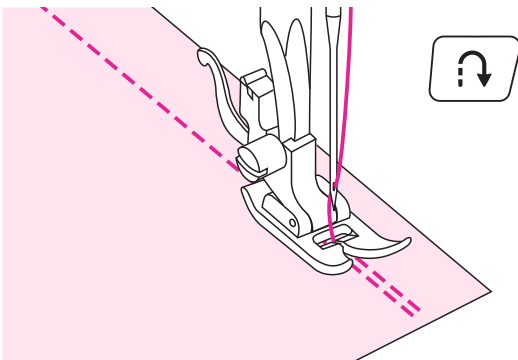
- ① Стабілізуюча підкладка або тонкий папір.



### ❖ ШИТТЯ СТРЕЙЧЕВИХ ТКАНИН

Навертає клапті тканини разом, а потім прошийте їх, намагаючись не розтягувати тканину.

- ① Намьотка

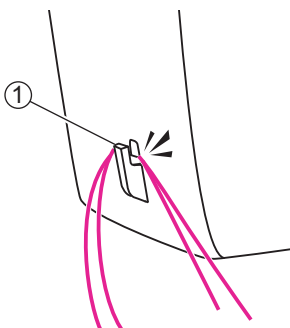


### ❖ Реверс

Реверс (зворотне шиття) використовується для закріплення строчки на початку і в кінці шва.

Натисніть кнопку «Реверс» і прошийте 4-5 стібків.

Машина стане знову шити вперед, коли буде відпущена кнопка.



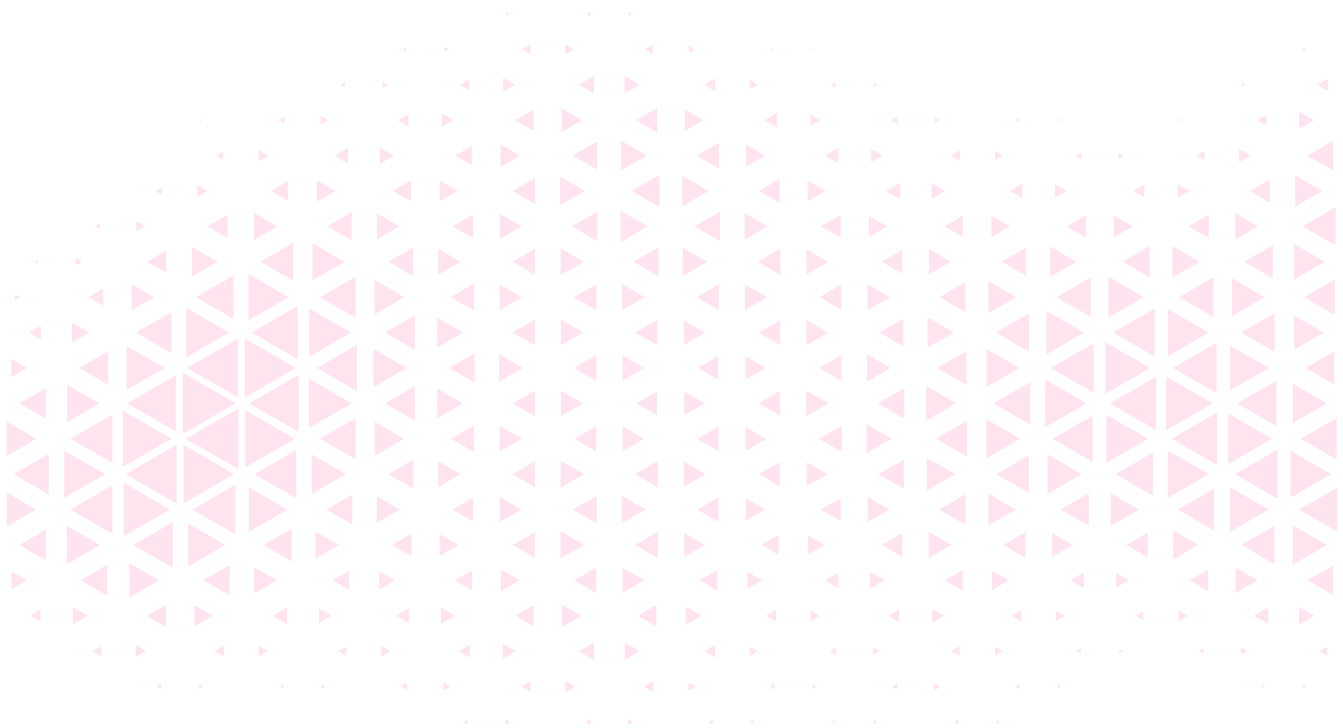
### ❖ Обрізка нитки

Підійміть нитку, підійміть важіль до найвищого положення, підійміть притиску лопку і видаліть тканину.

Потягніть тканину разом з верхньої та нижньої нитками вліво і відріжте їх за допомогою нітеобрезчика, який розташований на бічній панелі швейної машини.

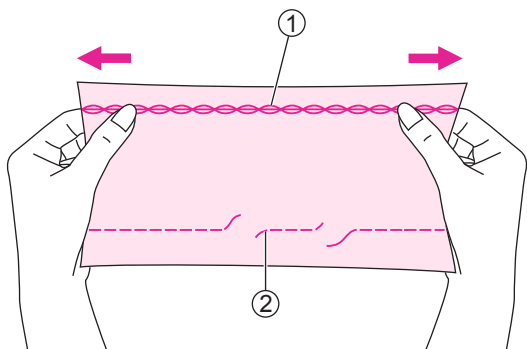
- ① Обрізчик нитки

# | Робочі строчки



# Трикотажні строчки

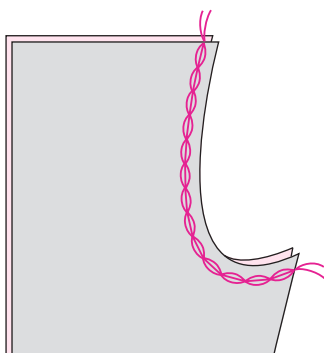
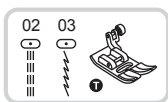
Використовуйте дані рядки з трикотажем або іншими стрейчевими і ластичні тканинами. Рядок дозволить розтягувати виріб, без порушення цілісності шва.



Добре використовуються з трикотажними тканинами, а також для зшивання разом щільних тканин, таких, наприклад, як джинсова.

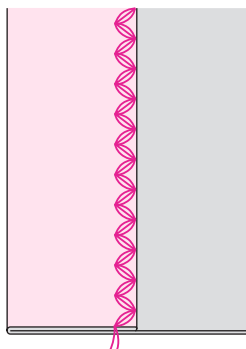
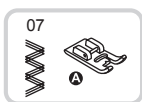
Також дані рядки можна використовувати в декоративних цілях.

- ① Рядок для стрейчевих тканин
- ② Рядок для стрейчевих тканин



## ❖ Пряма трикотажна рядок

Пряма трикотажна рядок використовується для додаткового посилення швів, на які передбачається велике навантаження.



## ❖ Трикотажна строчка зіг-заг

Потрійний трикотажний зіг-заг призначений для таких тканин, як джинсова, а також поплін.

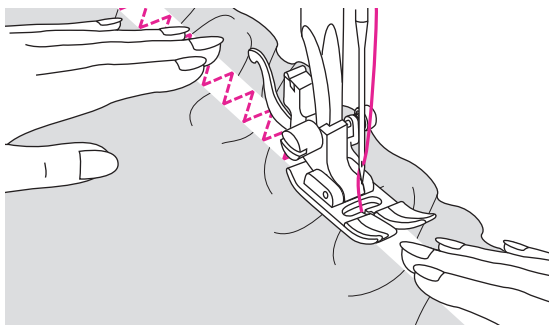
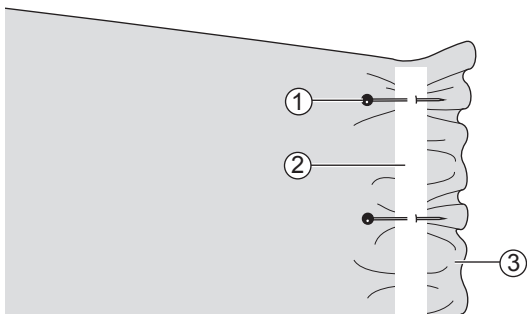
# Трикотажні рядки і еластична стрічка

Коли еластична стрічка прикріплюється до манжети або до зони талії на елементі одягу, остаточні розміри будуть відповідати розміру стрічки в розтягнутому стані. Тому необхідно використовувати відповідну довжину еластичної стрічки для подібних робіт.

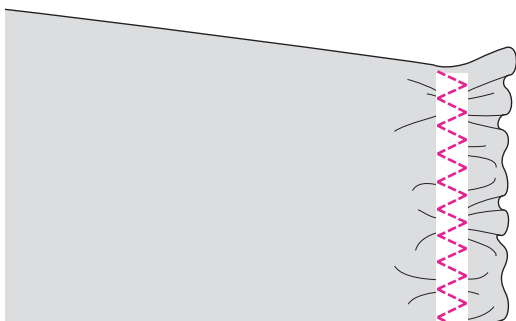


Прикріпіть еластичну стрічку до вивороту тканини в декілька пунктів, щоб переконатись, що стрічка рівномірно розташована на тканині.

- ① Булавка
- ② Еластична лента
- ③ Виворіт



Пришийте еластичну стрічку до тканини, розтягуючи стрічку так, щоб вона була такою ж довжини, як і сама тканина.



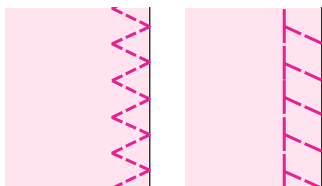
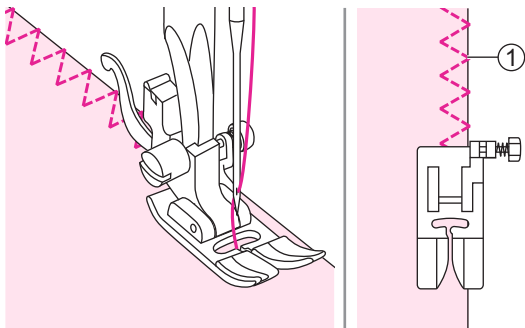
У момент протягування тканини лівою рукою за притисну лапку, протягуйте тканину і правою рукою перед місцями скріпленими шпильками.

## ➔ Зверніть увагу:

При шиття переконайтеся, що голка не стосується шпильок, інакше голка може согнутись або зламатися, що небезпечно.

# Оверлочна строчка

Оверлочная рядок використовується для обробки краю тканини, запобігаючи її розпусканню.



Прокладіть оверлочная рядок по краю тканини так, щоб голка злегка опускалася за краєм тканини з правого боку.

① Місце проколу голки.

# Потаємна строчка

За допомогою потаємного шва можна закріплювати низ суконь і брюк, тому що дана рядок при правильному виконанні практично не видно на лицьовій стороні тканини.



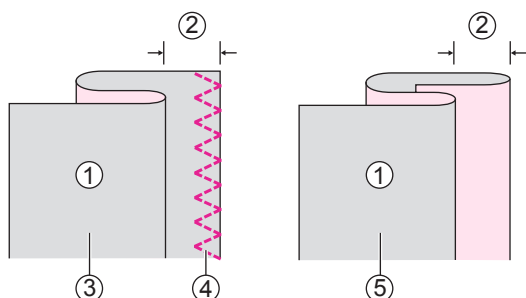
12: Потайний шов для щільних тканин.

14: Потайний шов для стрейчевих тканин.

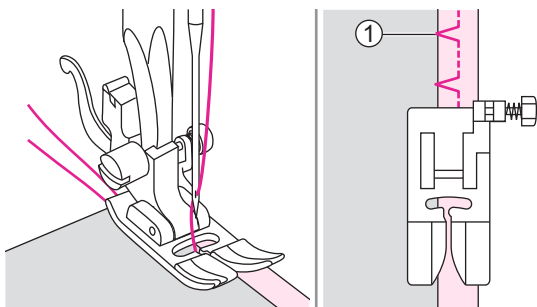
## ➔ Зверніть увагу:

Перед тим як шити на виробі, потренуйтеся на окремому клаптику такої ж тканини.

Складіть тканину як показано на малюнку виворітного стороною вгору.

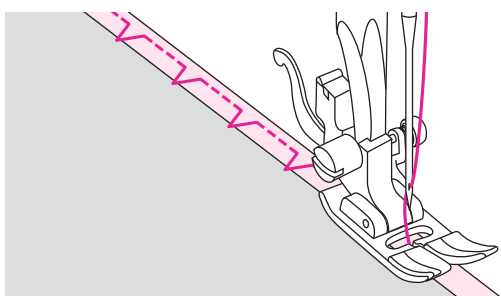


- ① Виворіт
- ② 5 мм
- ③ Для важких тканин
- ④ Оверлочна лапка
- ⑤ Для легких та середніх тканин

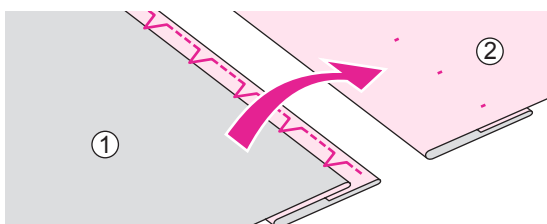


Помістіть тканину під притиску лапку. Повертайте маховик вперед (від себе), поки голка не пересунули повністю вліво. Вона повинна злегка проткнути складку тканини.

- ① Місце проколу голки



Шийте повільно, злегка направляючи тканину прямо.



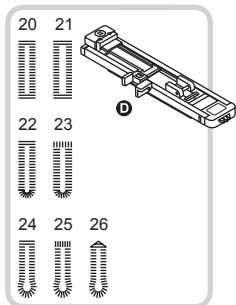
переверніть тканину.

- ① Виворіт
- ② Лицьова сторона

# Петельна строчка

При викиданні петлі Ви можете підібрати розмір петлі для обраної гудзики.

Для тонких і еластичних тканин рекомендується використовувати стабілізатор, щоб петля виходила акуратною і рівною.



Використовуйте петельно лапку.

20/21/22: Для тонких і середній тканин

23: Для горизонтальних отворів на товстих тканинах

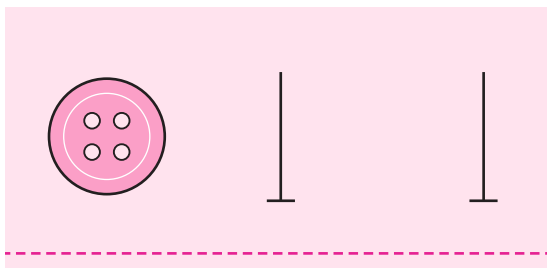
24: Для піджаків і пальто

25: Для піджачної щільної тканини

26: Для джинс та брюк

➔ **Зверніть увагу:**

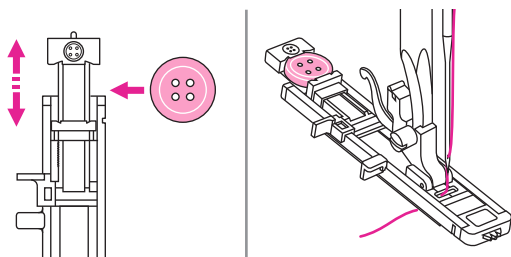
Перед тим як шити на виробі, потренуйтеся на окремому клаптику такої ж тканини.



Відзначте положення петлі на тканині.

Максимальна довжина петлі становить 3 см. (Загальний діаметр + товщина гудзики.)

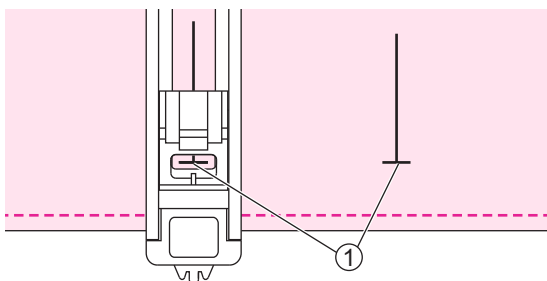
Розмір петлі визначається розміром гудзики, вставленої в гудзиковий роз'єм.



Потягніть пластину власника гудзики назад і помістіть в неї гудзик. Натисніть утримувач гудзики від себе, щоб щільно зафіксувати гудзик.

Прикріпіть притискну лапку.

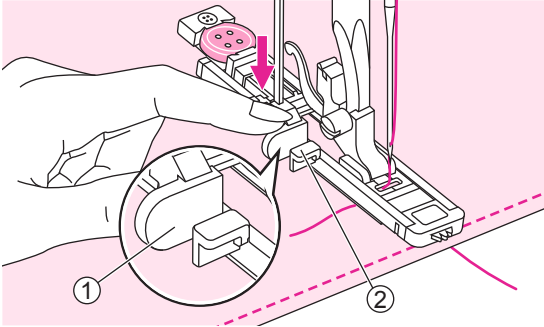
Нитка повинна проходити через отвір в притискній лапці, а потім поміщатися саму лапку.



Розмістіть тканину під притискною лапкою так, щоб мітка центральної лінії була поєднана з центром лапки для петель.

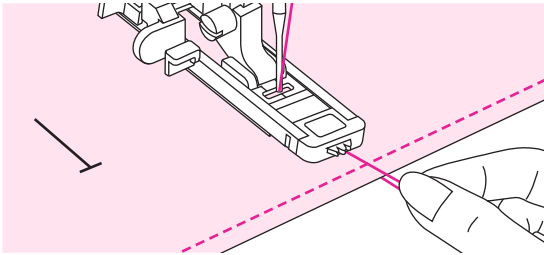
① Місце початку шиття.

Виберіть петельну рядок. Налаштуйте ширину і довжину рядка до необхідного значення.



Потягніть за важіль петлі вниз і встановіть його за дужки, розташовані на петельній лапці.

- ① Важіль петельної лапки
- ② Дужка



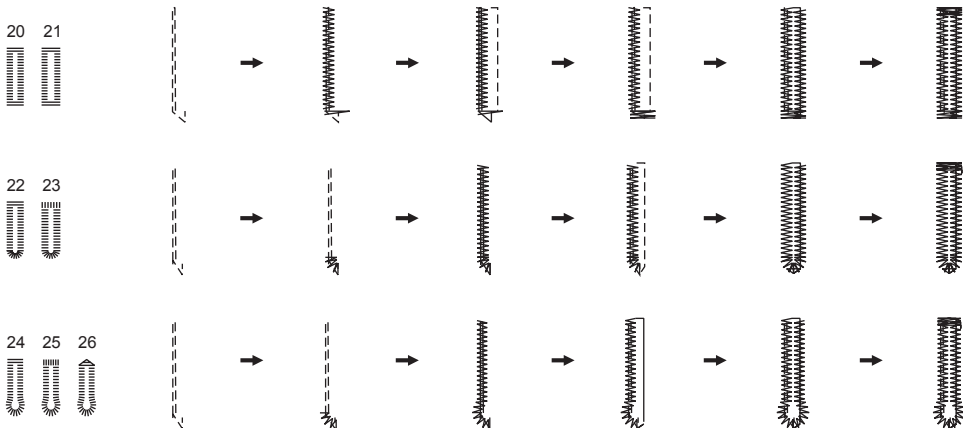
Злегка утримуйте кінець верхньої нитки і починайте шити. Потягніть дві нитки разом.

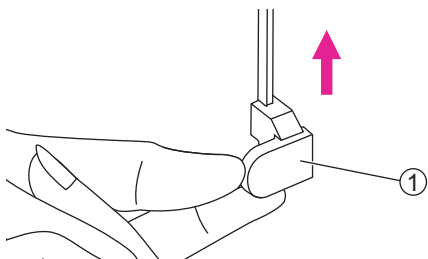
### ➔ Зверніть увагу:

Злегка направляйте тканину рукою.

Перед зупинкою машина автоматично робить Закріплювальний стібок в кінці петлі.

\* Петлі зшиті з передньої частини притискної лапки до упору, як показано на малюнку.

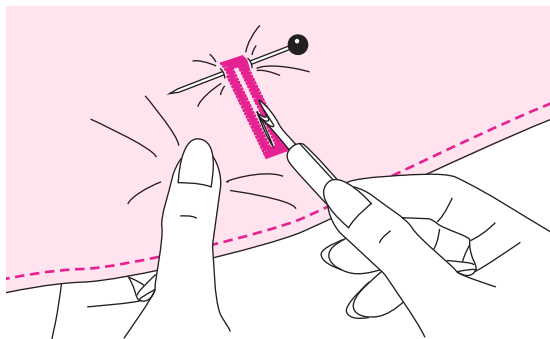




Підніміть притискну лапку і відріжте нитку. Щоб прошити ту ж петлю, підійміть притискну лапку (вона повернеться в початкове положення).

Після завершення викидання петлі підійміть важіль петлі до упору.

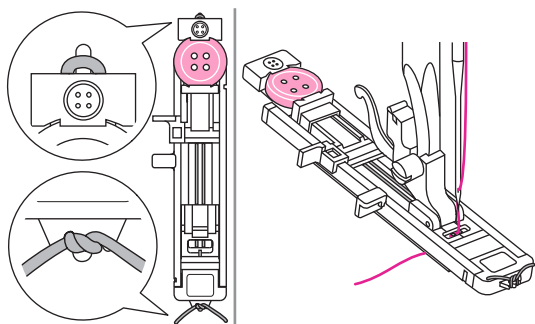
① Важіль петельної лапки



Використовуйте вспариватель шва, щоб прорізати центр петлі, намагаючись не зачепити нитка, щоб петля не розпустилася.

**➔ Зверніть увагу:**

При розрізуванні петлі за допомогою вспарювача шва, слідкуйте щоб Ваші руки не потрапили в зону напрямку розрізу, інакше можливо отримати травму.



**❖ Петельна рядок на стрейєвих тканинах**

При шиття петлі на стрейчевих тканинах, простягніть кордової нитка або шнур під лапкою.

Прикріпіть лапку. Простягніть кордової нитка заду притискної лапки. Пропустіть кінці обох кордових ниток попереду лапки і вставте їх в прорізи, потім тимчасово зв'яжіть їх там. Опустіть притискну лапку і почніть шити.

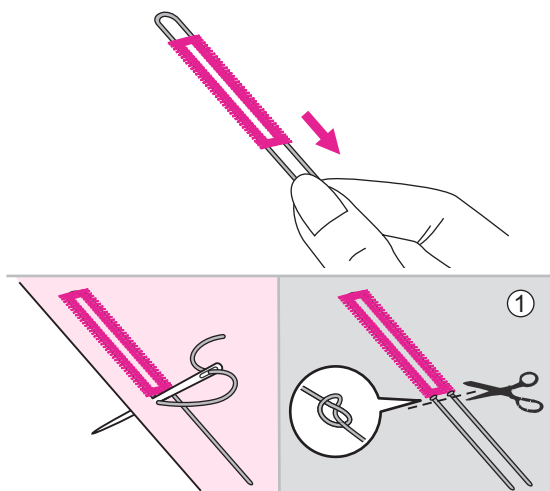
Встановіть ширину строчки відповідно до діаметра застосованого кордової нитки, щоб строчка охоплювала повністю нитка з обох сторін.

Після того, як шиття завершено, акуратно потягніть кордової нитку, щоб видалити її. З'єднайте кінці кордової нитки і протягніть їх через вушко великої голки, витягнувши їх з допомогою голки з виворітного боку тканини.

① Виворіт

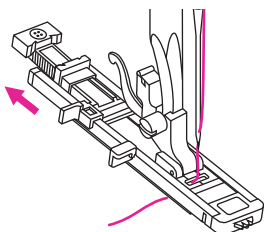
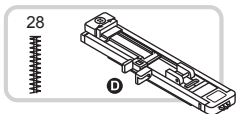
**➔ Зверніть увагу:**

Рекомендується при шитті підкладати стабілізатор або тонкий папір під тканину.



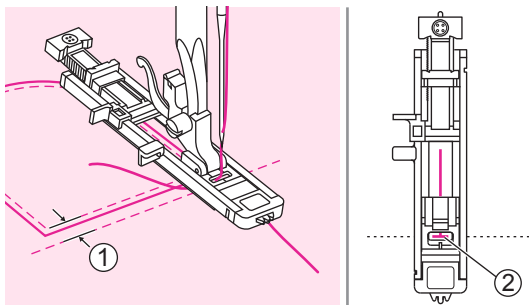
# Закріпювальна строчка

Закріплювальна рядок використовується для посилення точок, схильних до деформації і надмірному навантаженні, таких як кишенькові кути і отвори.



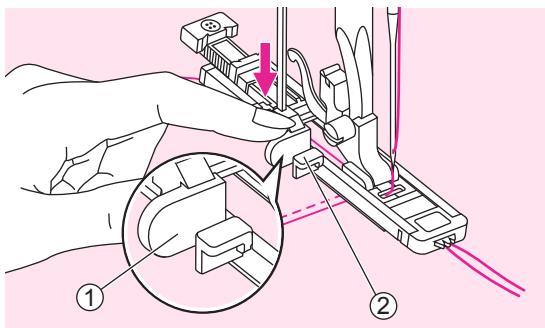
Витягніть пластину власника гудзики і встановіть бажану довжину Закріплювальна рядки. Налаштуйте ширину строчки і довжину стібка до необхідної ширини і щільності.

Прикріпіть лапку. Нитка повинна проходити через отвір в притискної лапки, а потім поміщатися під саму лапку.



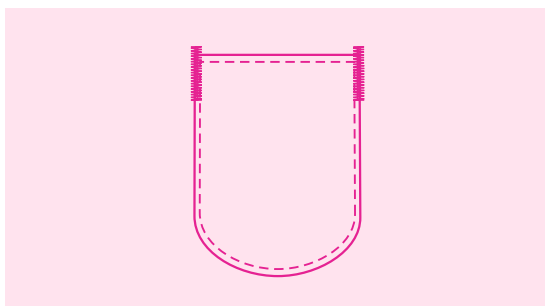
Розмістіть тканину так, щоб голка була розташована на 2 мм від місця, де ви хочете почати шиття, а потім опустіть притискну лапку.

- ① 2мм
- ② Точка початку шиття



Потягніть за важіль петлі вниз і встановіть його за дужки, розташовані на петельної лапці.

- ① Важіль петельної лапки
- ② Дужка



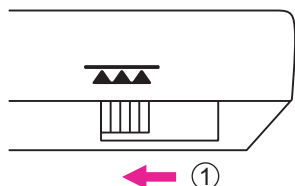
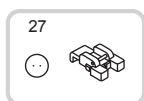
Злегка притримуйте кінець верхньої нитки і почніть шити. Закріплювальна рядок прошита.

## ➔ Зверніть увагу:

Рекомендується при шиття підкладати під тканину стабілізатор або тонкий папір.

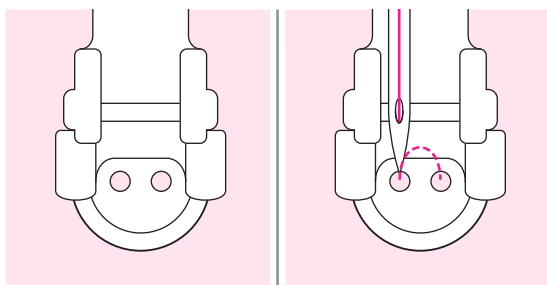
# Пришивання ґудзиків

За допомогою даної машини можливо пришивати ґудзики до виробу.  
Використовуйте ґудзики з 2-ма або 4-ма отворами.



Опустіть зуб'я нижнього транспортера тканини вниз, перемістивши перемикач вліво.

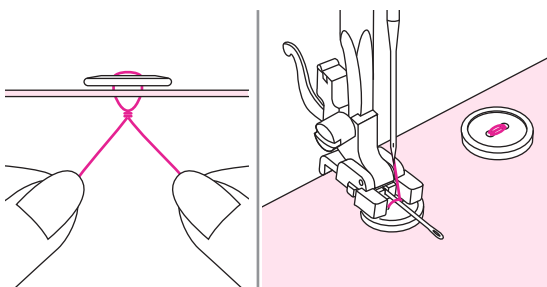
① Нижнє положення (зуб'я опущені).



Помістіть виріб під притискну лапку, зверху покладіть ґудзик на необхідне місце, потім опустіть притискну лапку.

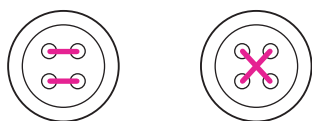
Виберіть петельную швейну рядок і відрегулюйте ширину строчки відповідно до відстанню між двома отворами ґудзики.

Поверніть маховик, щоб перевірити, що голка вільно проходить в ліве і праве отвори ґудзики.

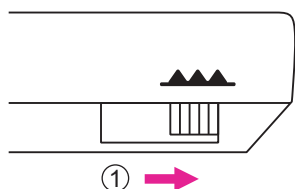


Якщо потрібно зробити хвостик, помістіть голку зверху ґудзика і зашейте.

Потягніть кінець верхньої нитки на зворотню сторону тканини, потім закріпіть її ниткою шпульки.



Для ґудзиків з 4 отворами спочатку пропустіть перші два отвори, натисніть вперед, а потім прошийте через два отвори.



**➡ Зверніть увагу:**

Коли ви закінчите роботу, перемістіть перемикач опускання / підняття зубів в початкове положення.

① Верхнє положення (зуб'я підняті).

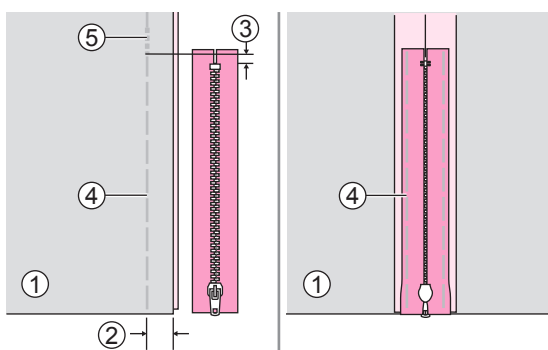
# Вставка блискавки

За допомогою даної лапки можливо пришити блискавку з обох сторін. Край лапки виступає в даному випадку направляючої для рівного пришивання.



## ⚠ Увага:

Лапка для пришивання блискавки використовується тільки з прямою строчкою. З іншими рядками можливе попадання голки в лапку поломку.

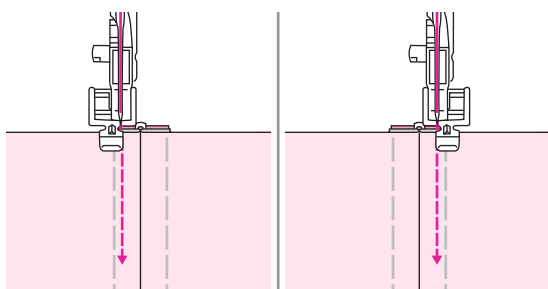


## ❖ Вставка блискавки по центру

Покладіть лицьові сторони матеріалу разом. Прошийте два сантиметри від краю до змійці. Потім прошийте кілька стібків за допомогою функції зворотного ходу для закріпки. Збільште довжину стібка до максимуму, встановіть натяг більше 2 і прошийте залишок виробу.

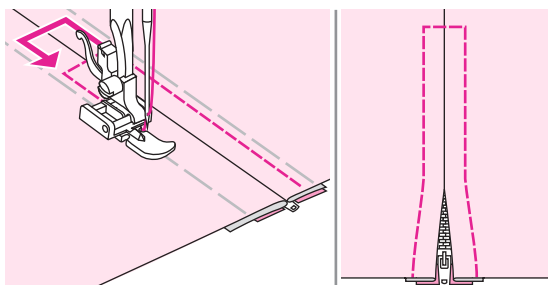
Притисніть і відкрийте припуск на шов. Поместіть блискавку лицьовою стороною зубчиками навпаки лінії шва.

- ① Виворіт
- ② 2см
- ③ 5мм
- ④ Намітка
- ⑤ Лицьовий бік



Прикріпіть праву сторону стрижня притискної лапки до держателю, коли ви шиєте ліву сторону.

Прикріпіть ліву сторону стрижня притискної лапки до держателю притискної лапки, коли шиєте праву сторону блискавки.



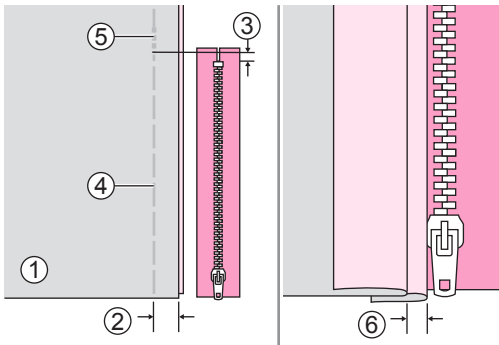
Прошийте навколо намітки.

## ➡ Зверніть увагу:

При шитті переконайтеся, що голка не торкається блискавки, інакше голка може зігнутися або зламатися.

Приберіть намітку.

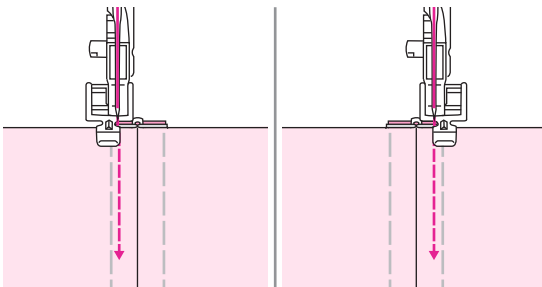
## ❖ Вставка блискавки збоку



Покладіть лицьові сторони матеріалу разом. Прошийте два сантиметри від правого краю до змійці. Потім прошийте кілька стібків за допомогою функції зворотного ходу для закріпки. Збільште довжину стібка до максимуму, встановіть натяг більше 2 і прошийте залишок виробу.

Притисніть і відкрийте припуск на шов. Поместіть блискавку лицьовою стороною зубчиками навпаки лінії шва.

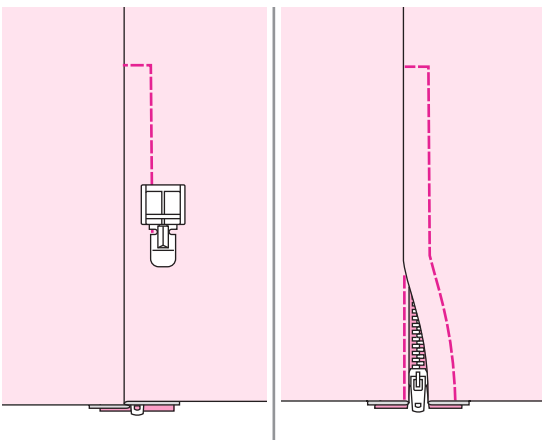
- ① Виворіт
- ② 2см
- ③ 5мм
- ④ Намітка
- ⑤ Лицьовий бік
- ⑥ 3мм



Встановіть лапку для вшивання блискавки. Прикріпити праву сторону стрижня притисної лапки до держателю, коли ви шиєте ліву сторону.

Прикріпіть ліву сторону стрижня притисної лапки до держателю притисної лапки, коли шиєте праву сторону блискавки.

Остановіть машину близько 5 см від верху блискавки. Опустіть голку в тканину, підніміть лапку за допомогою важеля підняття, заієм відкрийте блискавку і продовжите шити.

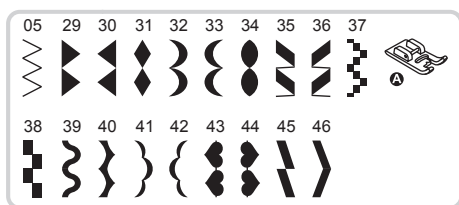


Повернути тканину лицьовою стороною назовні, прошити нижній кінець і праву сторону блискавки.

Остановіть машину близько 5 см від верху блискавки. Приберіть позначку і відкрийте блискавку. Прошийте решту блискавки.

# Сатинові строчки

Для декорування виробу використовуйте декоративні і сатинові рядки.

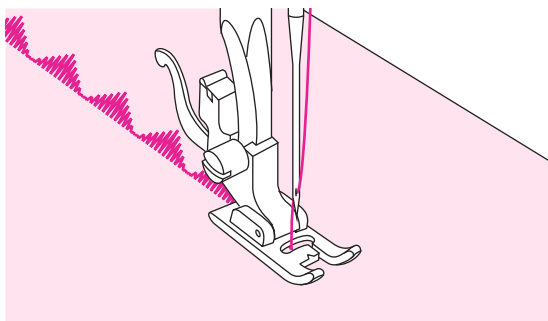


На підшві лапки є невелике заглиблення, яке дозволяє виконувати строчки з великою щільністю стібків.

При використанні цих рядків налаштуйте довжину і ширину стібка за допомогою відповідних кнопок. Перш ніж прокладати рядки на основному виробі, зробіть зразки, щоб отримати бажаний результат.

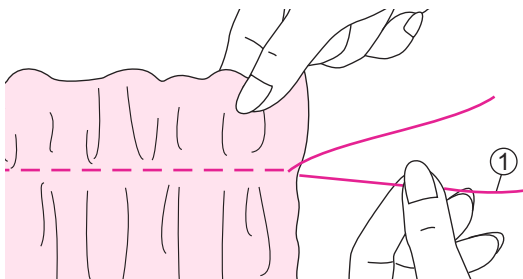
## ➔ Зверніть увагу:

При шиття дуже легких тканин рекомендується використовувати тонкий папір або стабілізатор з виворітного боку тканини.



# Збірка

Ідеально підходить для декорування виробів з легких і середніх тканин.



Перед шиттям, будь ласка, витягніть верхню і шпульній нитки на 5 см, від краю виробу.

Більш детальну інформацію про заправку і піднятті нижньої нитки на верх см. В розділі «Підняття нижньої нитки на верх».

Встановіть натяжіння нижче 2.

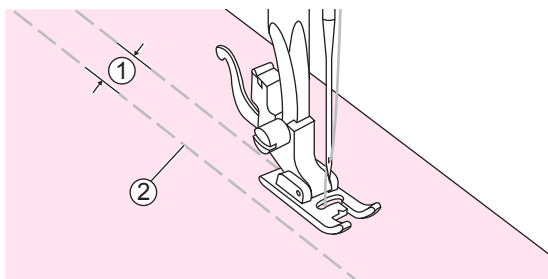
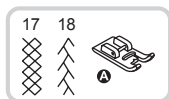
Прошийте один ряд (або багато рядів) прямих стібків.

Потягніть нитки шпульки і рівномірно розподіліть збірки. Закріпіть нитки на іншому кінці.

① Шпульна нитка

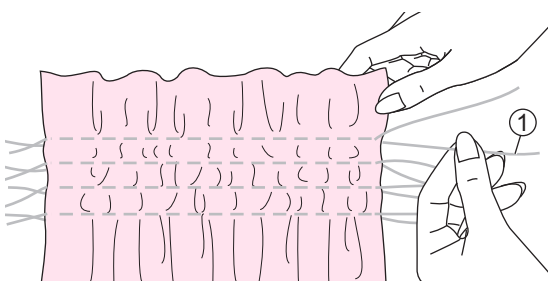
# Ефект буф

Декоративна строчка, створена на ділянці тканини зі складками, називається «ефект буф». Вона використовується для прикраси передній частині блузок або манжетов. Рядок стільники додасть текстуру і еластичність виробу в області збирання.



Збільште довжину стібка до максимуму, натяг налаштуйте на значення 2, і накидали ниткою по прямій лінії вздовж виробу.

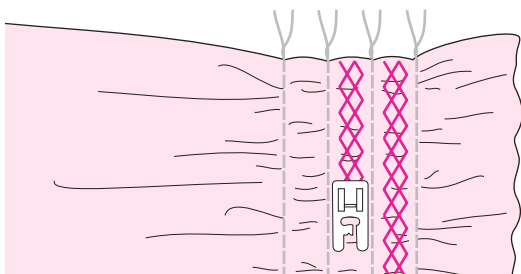
- ① 2 см
- ② Намітка



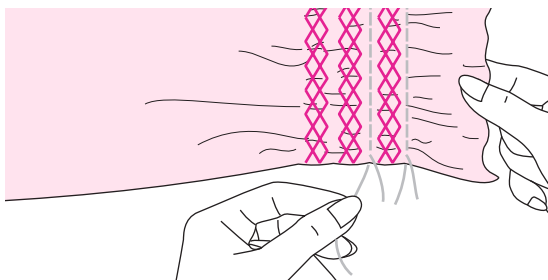
Зробіть вузол з одного краю нитки.

Потягніть за шпульній нитку і розподіліть складання рівномірно. Закріпіть кінці ниток.

- ① Шпульна нитка

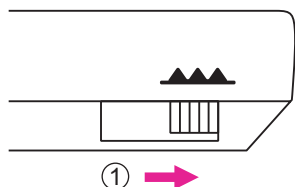
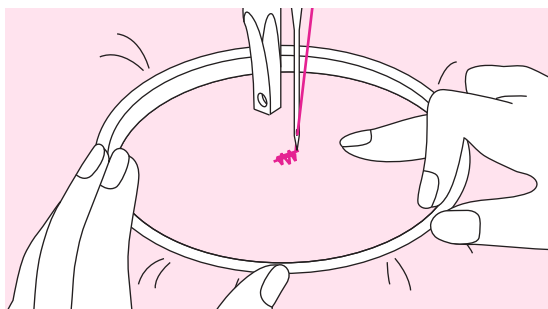
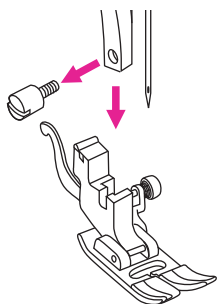
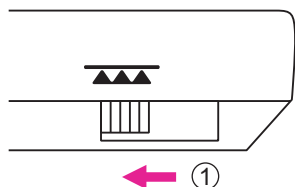
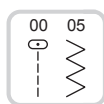


Зменшіть натяг при необхідності і прошийте декоративну строчку між рядами прямих рядків.



Витягніть намітку.

# Штопання вільним ходом, вишивка і монограми



## ❖ Підготовка до вишивання і монограмі

\* Лапка для штопання і вишивки - це опція. Вона не входить в стандартний комплект машини, можна придбати додатково.

Вимкніть нижній транспортер, перемістивши багнюку перемикача зубів вліво.

① Зуб'я опущені

Зніміть притиску лапку і утримувач притискуної лапки.

Намалюйте на тканини контур бажаної фігури.

Зап'яльте тканину в п'ядьця якомога щільніше.

Помістіть п'яльця під голкою. Переконайтеся, що ігловодитель знаходиться в самому нижньому положенні.

Поверніть махове колесо до себе, щоб голка з ниткою проткнула тканину. Прошийте кілька закріплюють стібків.

Утримуйте п'яльця великим і вказівним пальцями обох рук, натискаючи на матеріал середнім пальцем і, підтримуючи назвні обруча мазінцем.

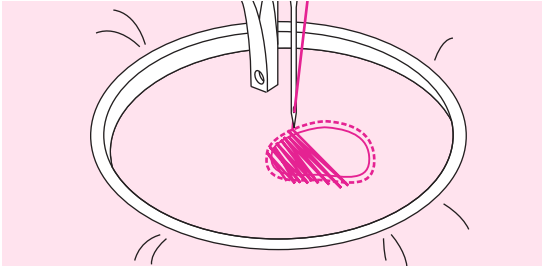
## ⚠ Увага:

Будьте уважні і тримайте пальці подалі від рухомих частин машини.

## ➡ Зверніть увагу:

Коли закінчите роботу, перемістіть повзунок вправо, щоб підняти зуби транспортера тканини.

① Зуби підняті



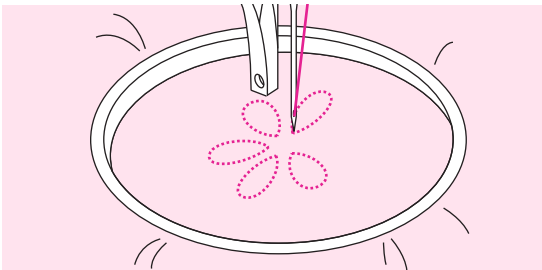
### ❖ Штопка

Спочатку прошийте кілька стібків по краю отвору яке необхідно заштопати (для закріплення отвори). Працюючи зліва направо, прокладайте стежки рівномірним і безперервним рухом.

Поверніть виріб і шийте по прокладеному шару стібків, стежачи за тим, щоб не було великих проміжків між нитками.

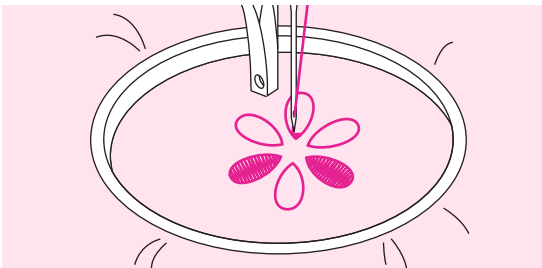
### ➔ Зверніть увагу:

Вільна штопання виконується без подачі матеріалу машиною. Просування тканини здійснюється вручну.



### ❖ Вишивка

Прошийте контур малюнка. При цьому намагайтеся тримати постійну швидкість.



Заповніть дизайн, прокладаючи стежки від контуру до внутрішньої частини. Тримайте шви близько один до одного.

Ви отримаєте більш довгі рядки, якщо будете переміщати п'яльця швидше, а для коротких стібків, проведіть п'яльця повільніше.

Прошийте закріплювальною строчкою в кінці вишивки.



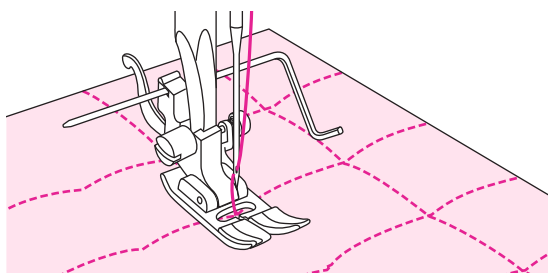
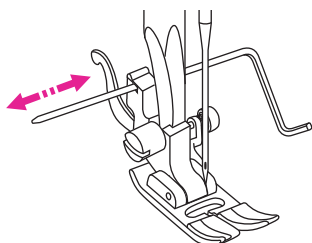
### ❖ Монограми

Виберіть рядок зигзаг і налаштуйте потрібну ширину стібка. На постійній швидкості зробіть вишивку монограм.

Прошийте закріплювальною строчкою в кінці вишивки.

# Квілтинг

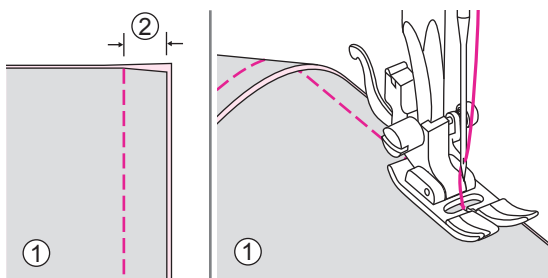
«Квілтинг» має на увазі створення стегнах багатшарових покривав і інших різних прикрас. Верхній шар зазвичай утворений декількома геометричними частинами матеріалів, з'єднаних разом.



## ❖ Використання направляючої для краю / квілтингу

Встановіть лапку для вистьобує в тримач лапки, як показано на малюнку і відрегулюйте відстань як вам необхідно.

Прошийте перший ряд. Покладіть направляючу для вистьобує в канавку цього рядка і починайте шити. Наступні рядки будуть паралельні один одному.



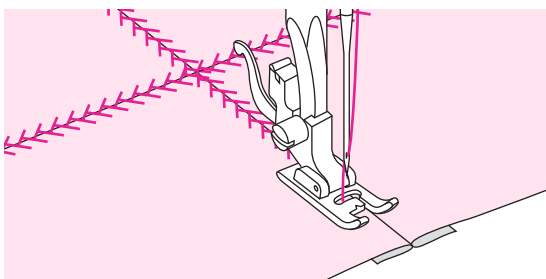
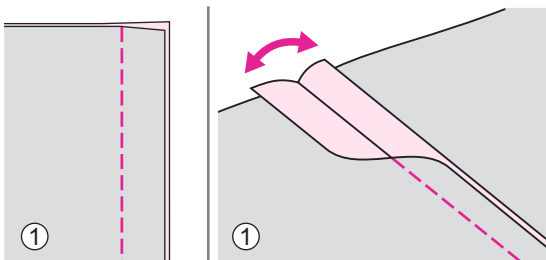
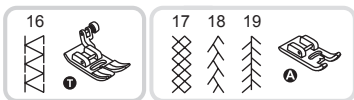
## ❖ З'єднання лоскутків тканини

З'єднайте два лоскутки тканини лицьовою стороною разом і прокладете пряму строчку.

З'єднайте лоскутки тканини з урахуванням шва 5 мм.

Шити з боку притиснової лапки по прямій краю тканини.

- ① Виворіт
- ② 5мм



## ❖ Печворк

Складіть дві деталі лицьовими сторонами всередину і прокладете пряму строчку, поєднуючи дві деталі.

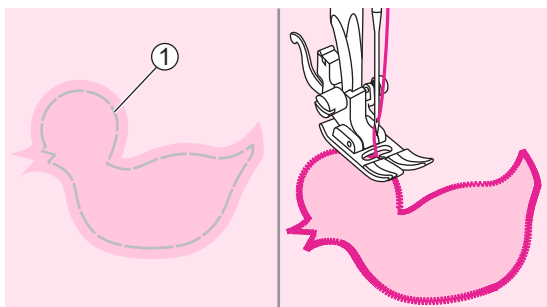
Розгорніть край тканини і зігніть його.

① Виворіт

З лицьового боку прокладете по випрасуваних швах оздоблювальні строчки.

# Аплікація

Ви можете створювати аплікації і використовувати її в якості прикраси.



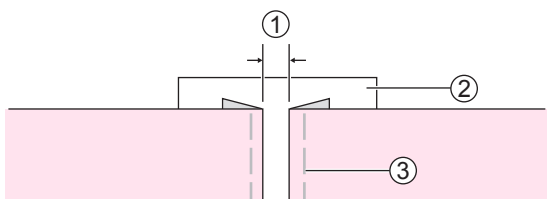
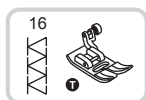
Виріжте аплікацію по контуру зображення і нанесіть його на тканину. Прошийте по контуру вирізаного зображення.

① Намітка

Ображати зайвий матеріал. Переконайтеся, що ви не пошкодили нитку і не розрізали рядки. Видаліть намітку.

# Строчка мережка

Вони використовуються на блузках і дитячому одязі. Використання більш товстої нитки робить стібок декоративним.

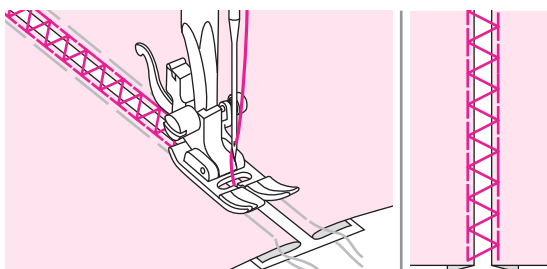


Відокремте складені краю шматків тканини з зазором 4 мм і нанесіть їх на шматок тонкого паперу або водорозчинний лист стабілізатора.

① 4 мм

② Тонка бумага чи стабілізатор

③ Намітка

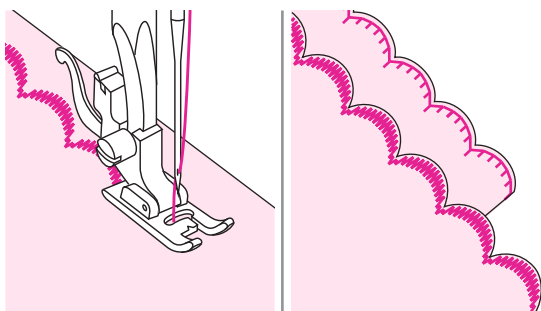
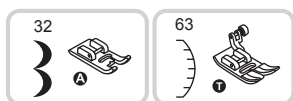


Зіставте центр притисної лапки з центром двох частин тканини і почніть шити.

Після шиття видаліть стабілізатор і намітку.

# Строчка мушля

Хвилеподібний повторюваний візерунок, який виглядає як раковини, називається «мушля». Він використовується для обробки горловин на блузок і прикрашає краю рукавів.

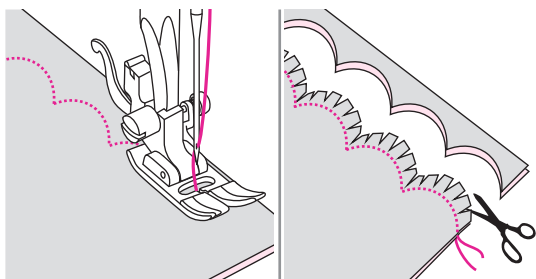
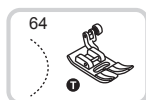


## ❖ Обладнання краю тканини рядком черепашкою

Зшивайте строго по краю тканини, стежачи за тим, щоб строчка заходила за край тканини.

Для досягнення найкращих результатів нанесіть розпилювальний крохмаль на тканину і натисніть гарячою праскою перед тим, як його прошити.

Ображати тканину поруч з рядком, намагаючись не розрізати шви.

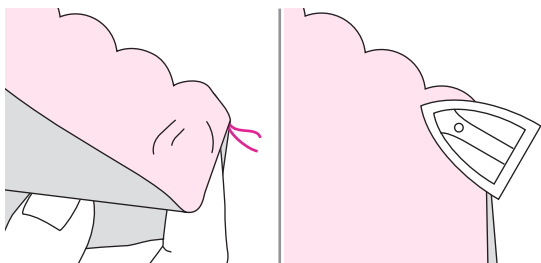


## ❖ Потаємна строчка-мушля

Складіть лицьові сторони тканини разом. Зшийте по складеному краю, як показано на малюнку.

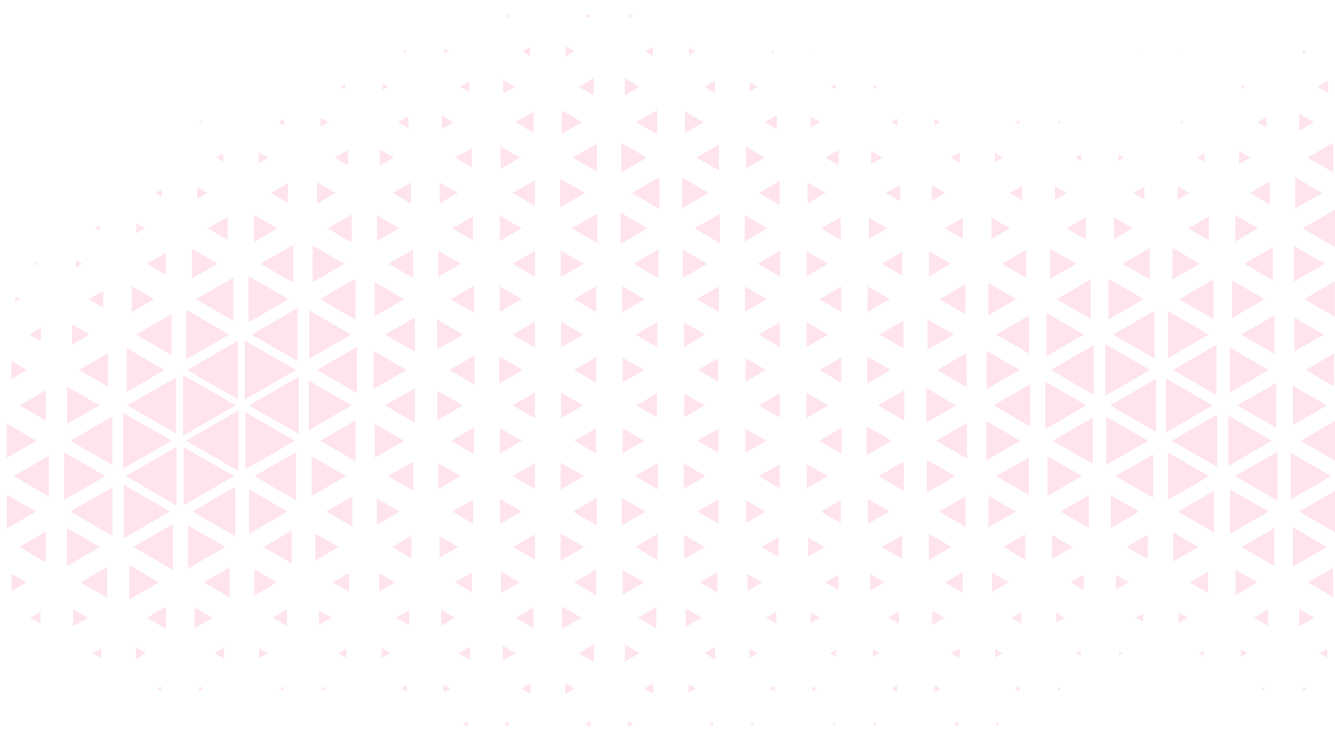
Відріжте тканина уздовж шва, залишаючи припуск 3 мм для зшивання.

Зріжте надбавку.



Виверніть тканину. Розправте вигнутий шов і проутюжьте його.

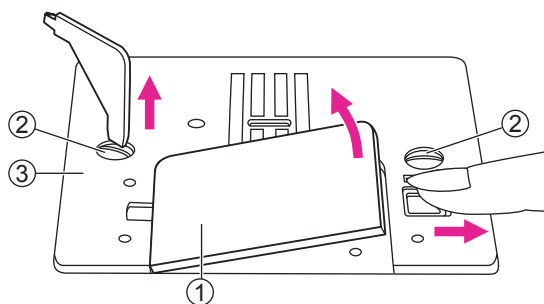
# Обслуговування та усунення несправностей



# Обслуговування

## **⚠ Увага:**

Перед чищенням дисплея і поверхні машини необхідно повністю відключити машину від мережі, інакше можливе ураження електричним струмом.



## **❖ Чистка човникового пристрою**

Якщо пух і залишки ниток скупчилися в човниковому пристрої, це може вплинути на роботу машини. Регулярно перевіряйте човниковий пристрій і чистите його в разі потреби.

Зніміть голку, притисну лапку і утримувач притисної лапки.

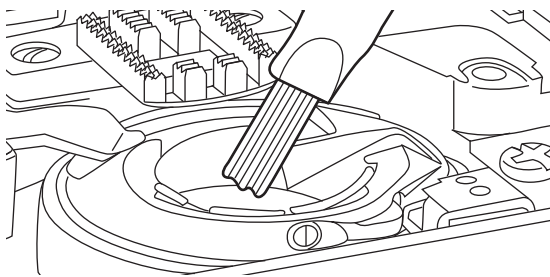
Зніміть шпульний ковпачок і саму шпульку.

Відкрутіть гвинти голкової пластини і зніміть її разом з гвинтами.

① Шпульний ковпачок

② Гвинти

③ Ігольна пластина



Почистіть пензликом зубчики нижнього транспортера тканини, деталі механізму човникового пристрою і протріть її сухою м'якою тканиною.

## **❖ Чистка поверхні машини**

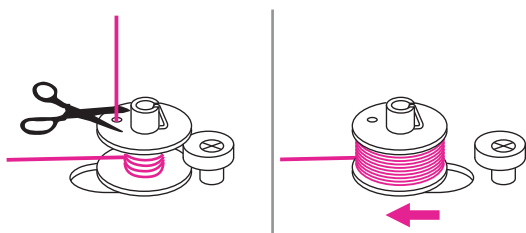
Якщо поверхню машини забруднилася, то слід акуратно протерти її м'якою тканиною, попередньо змочивши її в нейтральній рідині, яка не зіпсує корпус машини. Після видалення забруднення необхідно протерти сухою ганчіркою.

# Функції попередження

## ❖ Попереджувальний звуковий сигнал

- Правильна робота: 1 сигнал.
- Неправильна робота: 3-коротких сигнали.
- Коли машина несправна і не шиє: 3 коротких сигналу.

Це може вказувати на те, що заплуталася або застрягла нитка і махове колесо заблоковано. Щоб усунути проблему дивіться розділ на стор. «Керівництво по усуненню несправностей». Після усунення проблеми можна продовжувати роботу.



## Повернення вліво шпинделя намотування шпульки

Якщо ви натискаєте будь-яку кнопку і машина видає 3 коротких сигналу, то ймовірно це означає, що шпиндель намотування шпульки знаходиться в правому положенні.

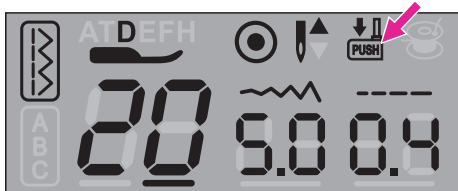
Поверніть шпиндель намотування шпульки вліво.

## ➔ Зверніть увагу:

Якщо проблема все ще не вирішена, зверніться до місцевого дилера.

## ⚠ Увага:

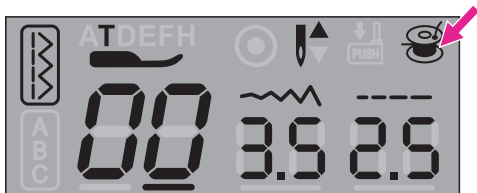
Під час шиття, якщо нитка застрягла всередині гачка, зупиняючи рух голки, і ви продовжуєте натискати на педаль, захисний вимикач зупинить машину повністю. Для того, щоб перезапустити швейну машину, вам доведеться перемкнути тумблер живлення в положення OFF, а потім в положення ON.



## ❖ Відображення повідомлення інструкції

### Опускання важеля петлі

Коли ви виберете будь-який візерунок петлі або малюнок штопання, на кнопці «Лапка» на РК-дисплеї з'явиться значок, щоб нагадати вам про те, щоб опустити важіль петлі.



### Обмотка катушки

Коли шпиндель намотування шпульки активується для обмотки шпульки (в крайньому правому положенні), цей малюнок з'являється на РК-дисплеї в якості нагадування.

# Керівництво по усуненню несправностей

Перед зверненням до сервісного центру, Ви можете перевірити причини неполадок по таблиці самостійно. Якщо проблема не вирішиться, зверніться в сервісний центр або до Вашого локального дилера швейних машин Minerva.

Проблема	Причина	Рішення	Сторінка
Обрив верхньої нитки	1. Верхня нитка неправильно заправлена в голку.	1. Перезаправте верхню нитку.	11
	2. Занадто сильний натяг нитки.	2. Відпустіть натяг (зменшіть номер).	19
	3. Нитка занадто товста для цієї голки.	3. Візьміть голку більшого розміру.	16
	4. Голка встановлена неправильно.	4. Встановіть голку правильно (плоскою стороною назад).	15
	5. Нитка закрутилася навколо штирька шпульки.	5. Вийміть шпульку і накрутіть нитку на шпульку.	11
	6. голка пошкоджена.	6. Встановіть нову голку.	15
Обрив нижньої нитки	1. Шпульний ковпачок неправильно встановлений в човниковий пристрій.	1. Вийміть і вставте шпульку правильно, і потягніть нитку. Нитка повинна йти легко.	10
	2. Неправильна заправка нитки в шпульку.	2. Заправте нитку правильно.	10
Пропуск стібків	1. Невірно вставлена голка.	1. Зніміть і знову вставте голку (плоскою стороною назад).	15
	2. голка пошкоджена.	2. Встановіть нову голку.	15
	3. Обрано неправильний номер голки.	3. Виберіть голку відповідно до ниткою і тканиною.	16
	4. Невірно встановлена лапка.	4. Перевірте і встановіть вірно.	17
	5. Верхня нитка неправильно заправлена в голку.	5. Перезаправте верхню нитку.	11
Поломка голки	1. голка пошкоджена.	1. Встановіть нову голку.	15
	2. Невірно вставлена голка.	2. Зніміть і знову вставте голку (плоскою стороною назад).	15
	3. Обрано неправильний номер голки.	3. Виберіть голку відповідно до ниткою і тканиною.	16
	4. Встановлено невідповідна лапка.	4. Підберіть відповідну лапку.	-
	5. Гвинт кріплення голки ослаблений.	5. Закрутіть гвинт кріплення голки.	15
	6. Неправильно підібрана лапка для обраного стібка.	6. Правильно підберіть лапку для обраного стібка.	-
	7. Натяг верхньої нитки занадто сильне.	7. Послабте натяг верхньої нитки.	19

Проблема	Причина	Рішення	Сторінка
Стібки слабкі	1. Верхня нитка неправильно заправлена в голку.	1. Перезаправьте верхню нитку.	11
	2. Нитка неправильно заправлена в шпульку.	2. Заправте шпульній нитка правильно.	8
	3. Неправильно обрана комбінація нитка / голка / тканина.	3. Розмір голки повинен відповідати підібраним нитки і тканини.	16
	4. Неправильно налаштований натяг нитки.	4. Відрегулюйте натяг нитки.	19
Шов призбирається	1. Обрано неправильний номер голки.	1. Підберіть відповідну голку для використовуваної тканини.	16
	2. Довжина рядка підібрана невірно.	2. Налаштуйте довжину строчки.	26
	3. Натяг нитки занадто сильне.	3. Відпустіть натяг нитки.	19
Зморщений шов	1. Нитка занадто сильно натягнута.	1. Послабте натяг нитки.	19
	2. Неправильно заправлена нитка.	2. Перезаправьте нитку.	11
	3. Обрано неправильний номер голки.	3. Підберіть відповідну голку для використовуваної тканини.	16
	4. Обрана довжина стібка занадто довга.	4. Налаштуйте на більш короткий стібок.	26
	5. Обрані товсті і щільні тканини.	5. Використовуйте стабілізатор або підкладку під тканину.	34
Деформовані рядки	1. Неправильно підібрана притискна лапка для вибраної строчки.	1. Виберіть правильну притискну лапку.	-
	2. Натяг верхньої нитки занадто сильне.	2. Послабте натяг нитки.	19
Нитку зажує	1. Нитка заплуталася в човниковому пристрої.	Вийміть нитку з голки, дістаньте шпульку з човникової вставки, перейдіть махове колесо вперед / назад вручну, видаліть залишки зайвих ниток.	56
	2. Зуби засмітилися пухом і остатками нитки.		
Машина шумить	1. Скупчення пуху і масла в районі човникового пристрою.	1. Почистіть зубці двигуна і деталі механізму човника.	56
	2. голка пошкоджена.	2. Встановіть нову голку.	15
	3. Нитка заплуталася в човниковому пристрої.	Вийміть нитку з голки, дістаньте шпульку з човникової вставки, перейдіть махове колесо вперед / назад вручну, видаліть залишки зайвих ниток.	56
	4. Зуби просування засмічені.		

Проблема	Причина	Рішення	Сторінка
Нерівномірні стежки, нерівномірна подача ткнути	1. Нитка поганої якості.	1. Замініть більш якісної ниткою.	16
	2. Неправильно заправлена нижня нитка.	2. Перевірте правильність заправки нитки.	8
	3. Надмірно сильно натягується тканина.	3. Не тягніть сильно тканину під час роботи.	-
Швейна машина не шиє	1. Машина не вмикається.	1. Увімкніть машину.	4
	2. Важіль притисної лапки піднято.	2. Опустіть важіль притисної лапки.	7
	3. Машина не підключена до мережі.	3. Підключіть машину до мережі.	4



Забороняється кидати електроприлади разом зі звичайними побутовими відходами, а в якості несорттованих муніципальних відходів, використовуйте окремі засоби збору сміття.

Зв'яжіться з місцевими компетентними органами самоврядування для отримання інформації про доступні системах збору сміття.

Якщо електроприлади утилізуються на звалищах, небезпечні речовини можуть пропасти в ґрунтові води, а потім в харчовий ланцюг, завдаючи шкоди навколишньому середовищу, а також вашому здоров'ю та добробуту.

При замене старих бытовых приборов новым, розничный продавец юридически обязан.