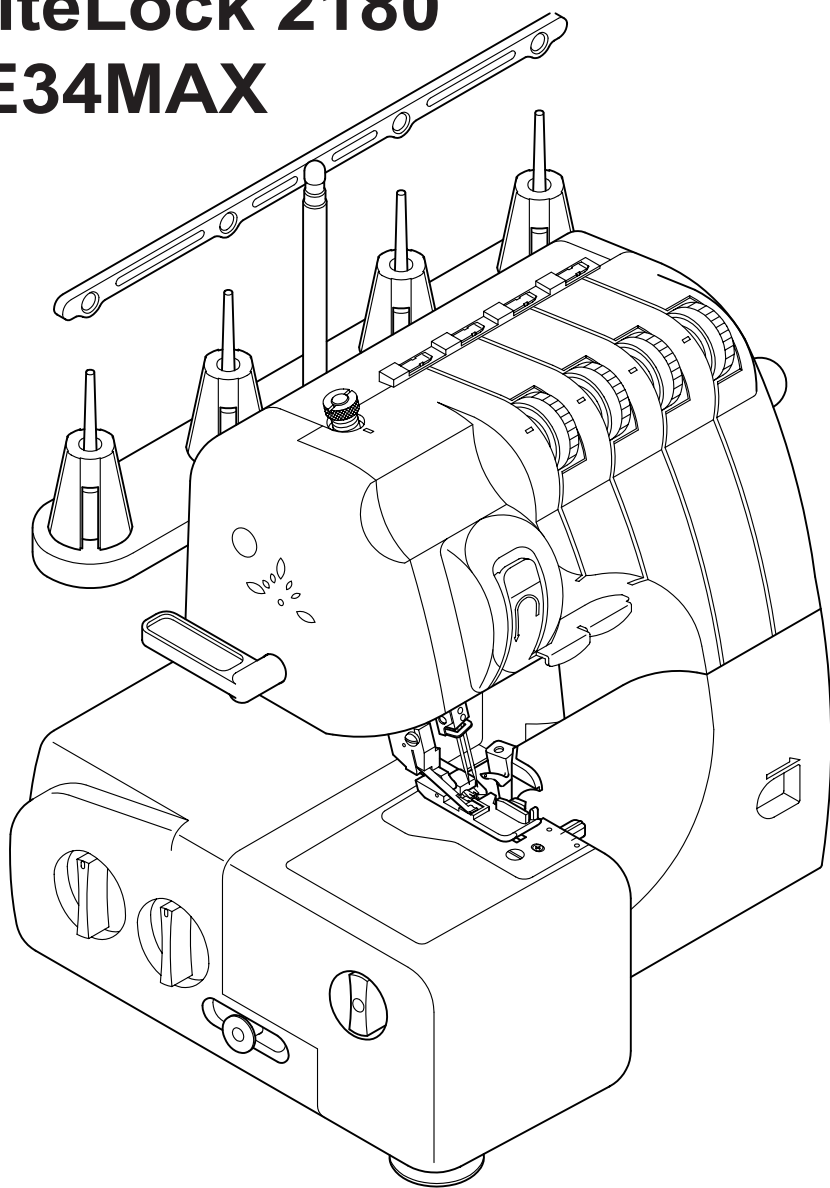


# Інструкція з експлуатації оверлока

---

**EliteLock 2180  
LE34MAX**

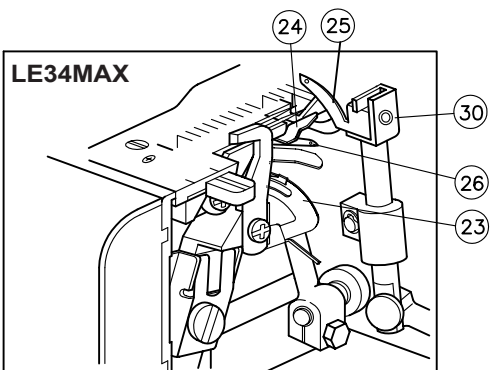
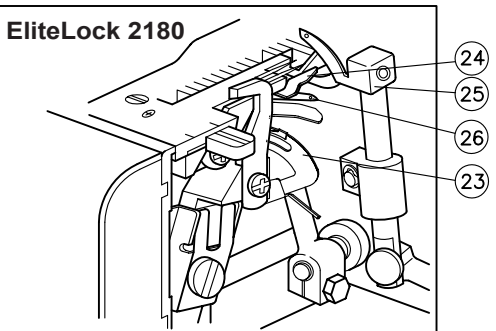
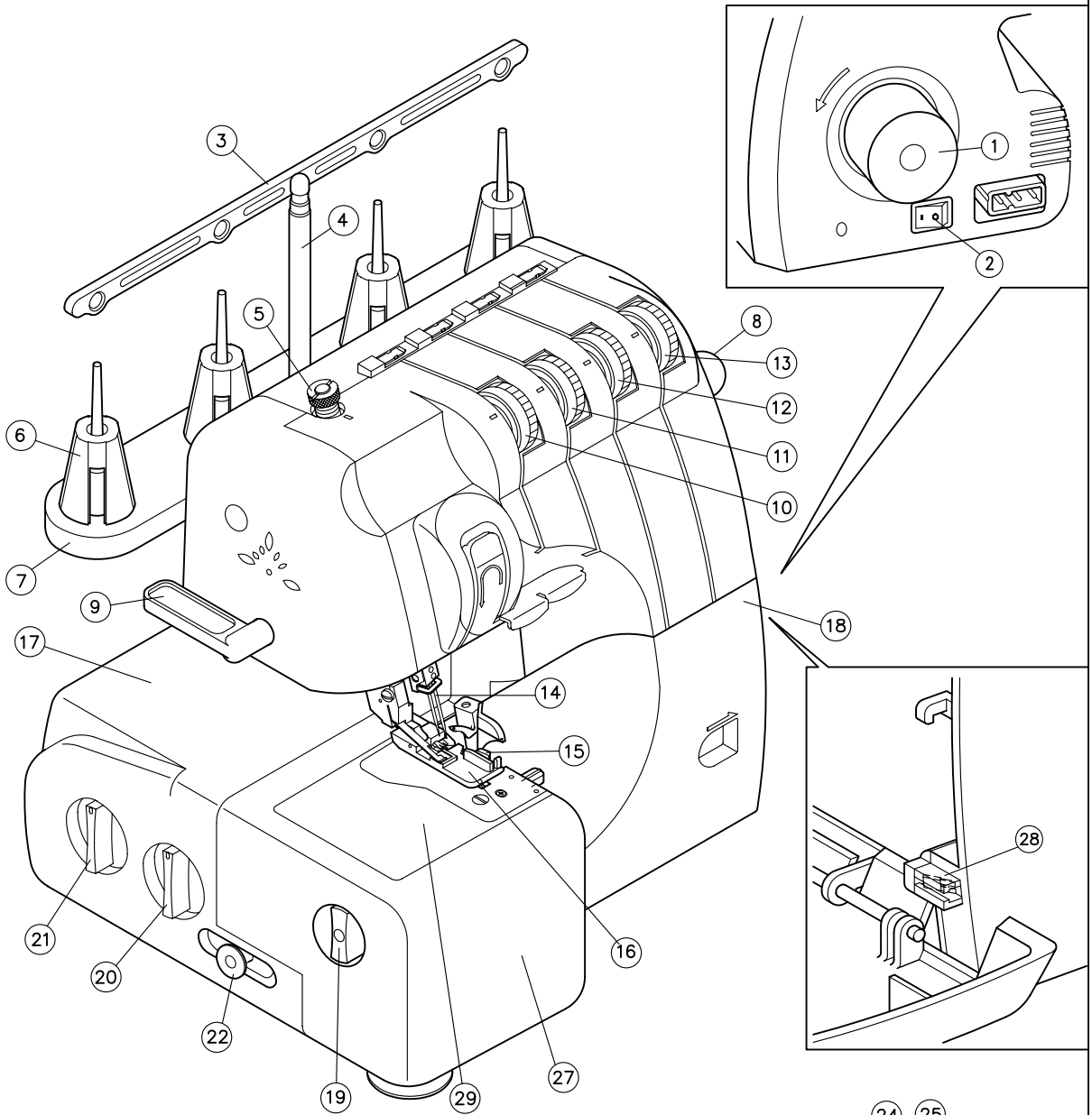


**Minerva**

## Зміст

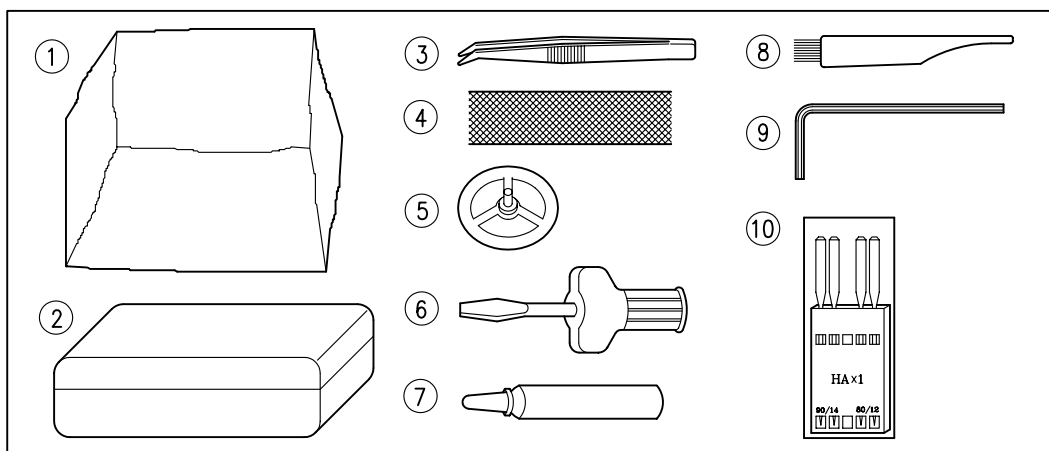
Опис частин оверлока та їх функцій .....	1
Стандартний набір аксесуарів .....	3
Заміна голки .....	4
Махове колесо .....	5
Відкриття та закриття передньої (відкидної) кришки .....	5
Підготовка до шиття .....	6
Підключення ножної електронної педалі .....	6
Використання рукавної консолі .....	7
Регулювання довжини стібка.....	8
Регулювання ширини стібка .....	8
Диференціальний транспортер .....	9
Перед тим як заправити нитки . .....	11
Використання катушкодержателя .....	12
Використання сітки для слизьких ниток .....	12
Регулятори для звільнення дисків натягу ниток .....	13
Підготовка до заправки ниток .....	14
Заправка верхнього петлювача (2 стібки 4 нитки).....	15
Заправка нижнього петлювача.....	17
Як користуватися автоматичним ниткодівачем нижнього петлювача ....	18
Як заправити нитку в ліву голку .....	19
Заправка правої голки .....	20
Порівняльна таблиця підбору тканини/голки/нитки .....	21
Натяг нитки .....	22
Таблиця налаштування натягу ниток .....	24~25
Перед початком шиття .....	26
Як виконати ланцюговий стібок.....	27
Якщо нитки рвуться в процесі шиття .....	28
Тиск лапки на тканину .....	29
Усунення несправностей .....	30
Виконання вузького оверлочного рядка / роликового рядка .....	31
Таблиця вузького оверлочного рядка та роликового рядка .....	34
Спеціальні додаткові лапки для роботи на оверлоку .....	35
Верхній ніж та нижній ніж .....	36
Відведення верхнього ножа.....	36
Заміна ножів .....	37
Змащення.....	38
Заміна лампочки .....	39
Перетворення верхнього петлювача в розподільник .....	40
Специфікація машини .....	42

# Опис частин оверлока та їх функцій

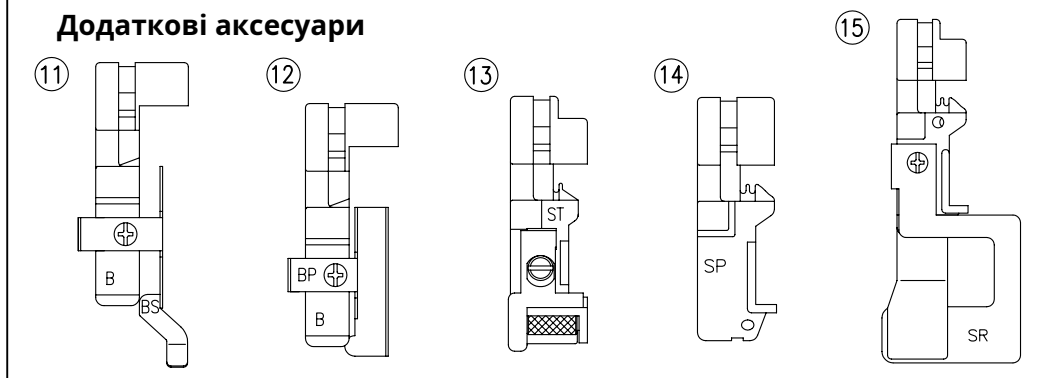


- 1 Маховик
- 2 Головний вимикач живлення та вимикач освітлення
- 3 Нитконаправники на бобіностійці
- 4 Основа підставки для катушок
- 5 Гвинт регулювання тиску притискної лапки
- 6 Бобінотримачі
- 7 Основа бобінотримачів
- 8 Регулятор натягу
- 9 Важіль підйому притискної лапки
- 10 Диск регулювання натягу лівої голки
- 11 Диск регулювання натягу правої голки
- 12 Диск регулювання натягу нитки верхнього петлювача
- 13 Диск регулювання натягу нитки нижнього петлювача
- 14 Голка
- 15 Верхній ніж
- 16 Лапка
- 17 Задня поверхня оверлока
- 18 Передня пластикова заслінка петлювачів оверлока
- 19 Регулятор ширини стібка
- 20 Регулятор довжини стібка
- 21 Регулятор коефіцієнта диференціальної подачі тканини
- 22 Кнопка регулювання верхнього ножа
- 23 Важіль заправки нижнього петлювача
- 24 Укладач рядки
- 25 Верхній петлювач
- 26 Нижній петлювач
- 27 Знімна кришка рукавної платформи
- 28 Мікроперемикач безпеки
- 29 Рукавна консоль
- 30 Тримач 2-г ниткового перетворювача (модель LE34MAX)

## Стандартний набір аксесуарів



## Додаткові аксесуари



## Каталожний номер та назва аксесуарів

- 1 М'який пилозахисний чохол (деталь № TM118)
- 2 Коробка для приладдя (деталь № TM109)
- 3 Пінцет (деталь № TM110)
- 4 Сітка (деталь № TM111) Двохголкові моделі (4)
- 5 Ковпачок катушки з нитками (деталь № TM116) Моделі з двома голками (4)
- 6 Викрутка (деталь № TM113)
- 7 Машинна олія (Деталь № TM112)
- 8 Щіточка для чищення (деталь № TM114)
- 9 Шестигранний ключ (Allen) (деталь № TM108)
- 10 Набір голок: SINGER #2020 (деталь № TK106)
- 11 Лапка для потайного стібка (додатково) (деталь № TB108)
- 12 Лапка для намистин/паєток (додатково) (деталь № TB111)
- 13 Лапка для еластичної гумки (додатково) (деталь № TB112)
- 14 Ніжка для трубопроводу (додаток) TB113)
- 15 Лапка для складок (додатково) (деталь № TB114)

## Голки

У цих моделях оверлоків використовують стандартні голки універсального розміру. Специфікація голки HAx1 (130/705H).

### Заміна голки

(1) Поверніть махове колесо, щоб підняти голку у верхнє положення.

(2) Використовуйте шестигранний ключ зі стандартного набору аксесуарів, щоб послабити гвинт голки.

(3) Вставте колбу голки (плоською стороною назад) у голкотримач до упору.

(4) Затягніть гвинт голки. 1

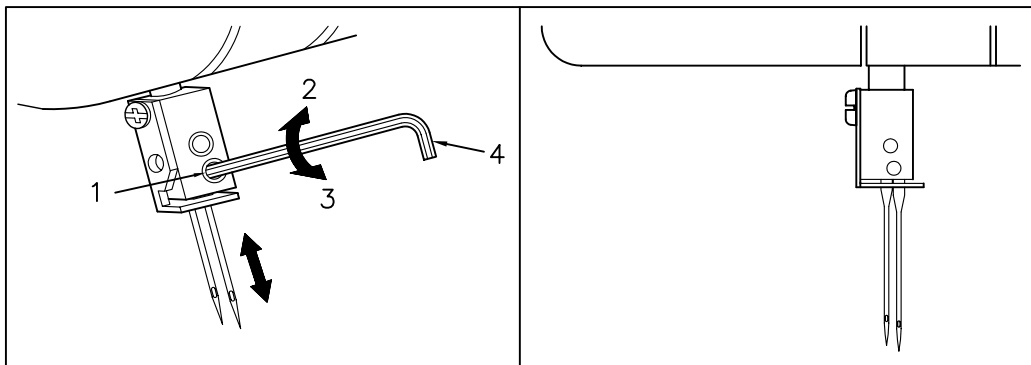
Настановний гвинт голки

2 Затягнути

3 Послабити

4 Шестигранний ключ

Для моделей із двома голками

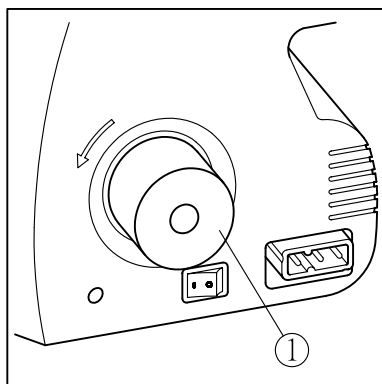


## Махове колесо

Двигун та махове колесо даної моделі оверлока обертається проти годинникової стрілки (див. напрямок стрілки на малюнку нижче).

Це стандартний напрямок, як і у звичайної побутової швейної машини.

### 1 Махове колесо

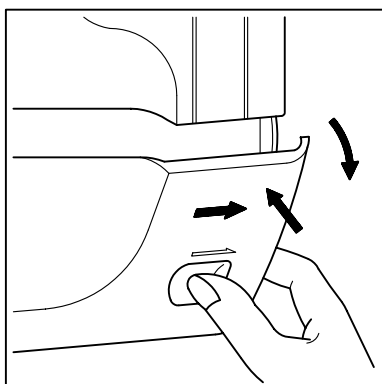


## Відкриття та закриття передньої відкидної кришки

При заправці даної моделі оверлока необхідно відкрити передню кришку.

### **ЗВЕРНІТЬ УВАГУ:**

Для вашої безпеки під час відкриття передньої кришки живлення відключається. Переконайтеся, що передня кришка закрита під час роботи з оверлоком.



## Підготовка до шиття

Увімкніть оверлок.

Натисніть вмикач живлення у положення «1», і індикатор загориться.

Переведіть вмикач живлення в положення «0», індикатор згасне, і живлення буде вимкнено.

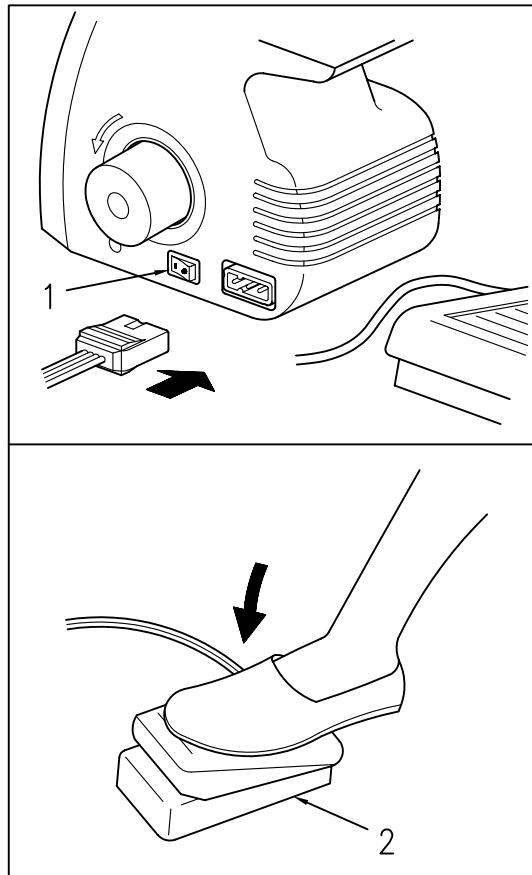
При відкритті передньої кришки двигуна негайно вимикається, незважаючи на те, що вмикач живлення знаходиться в положенні «1».

Якщо ви натиснете на педаль, оверлок все ще перебуває у вимкненому стані (POWER OFF).

## Підключення ножної електронної педалі

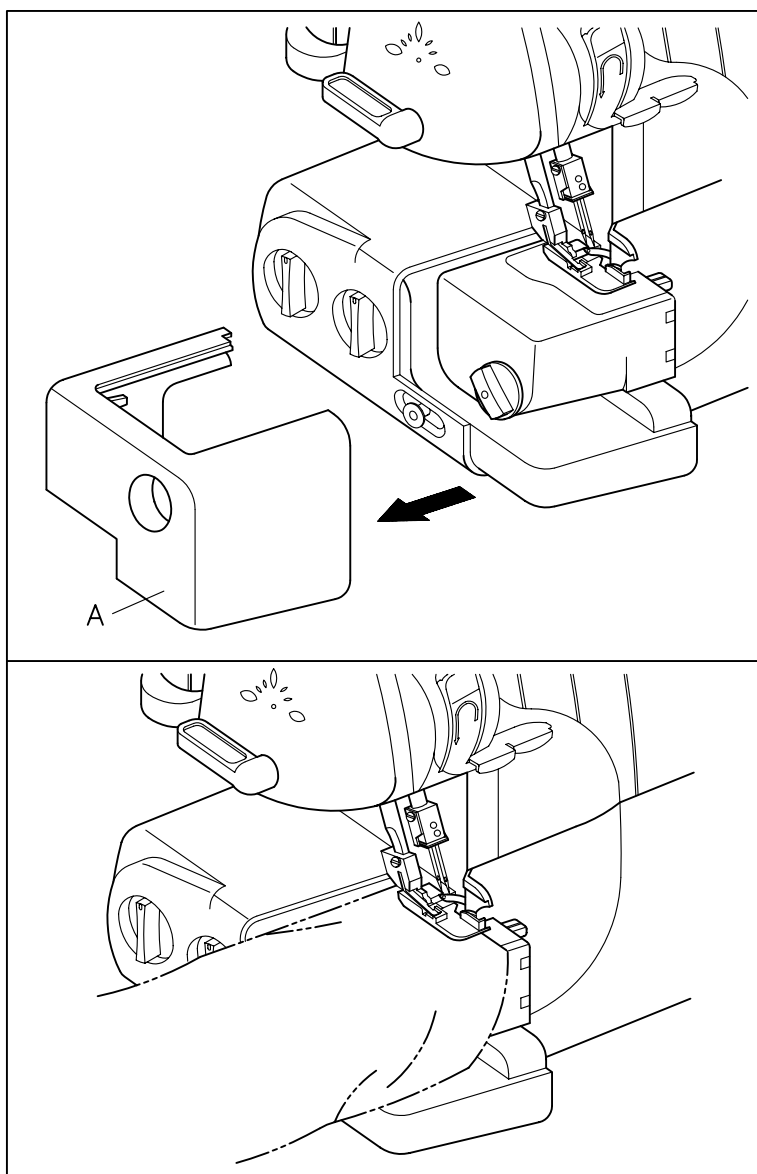
Натисніть на педаль, щоб контролювати швидкість шиття.

- 1 Вмикач основного живлення та швейної лампи
- 2 Ножна електронна педаль



## Використання рукавної консолі

- 1 Потягніть пластикову деталь ліворуч.
- 2 Одягніть рукав або манжету на вільний рукав і почніть шити.



## Регулювання довжини стібка

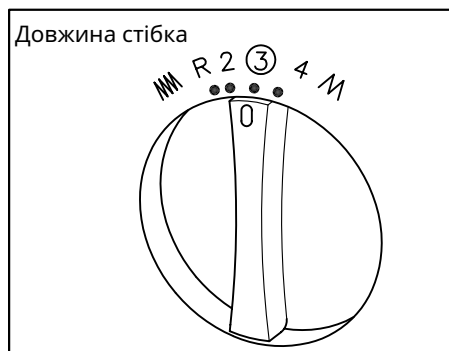
Для зміни довжини стібка.

(1) Знайдіть регулятор довжини стібка з лівого боку оверлока.

(2) Поверніть ручку регулювання довжини стібка вперед, щоб подовжити стібок (максимум до 4 мм, 5/32 дюйма).

Поверніть регулятор довжини стібка назад, щоб зменшити довжину стібка (мінімум 1,1 мм, 3/64 дюйма).

(3) Стандартне значення довжини стібка становить від 2,5 мм до 3 мм.



## Регулювання ширини стібка

Для моделі із двома голками

Для зміни ширини стібка.

(1) Перемістіть важіль ширини стібка, розташований поруч із голковою пластиною, вгору, щоб зменшити ширину стібка, або вниз, щоб збільшити ширину стібка.

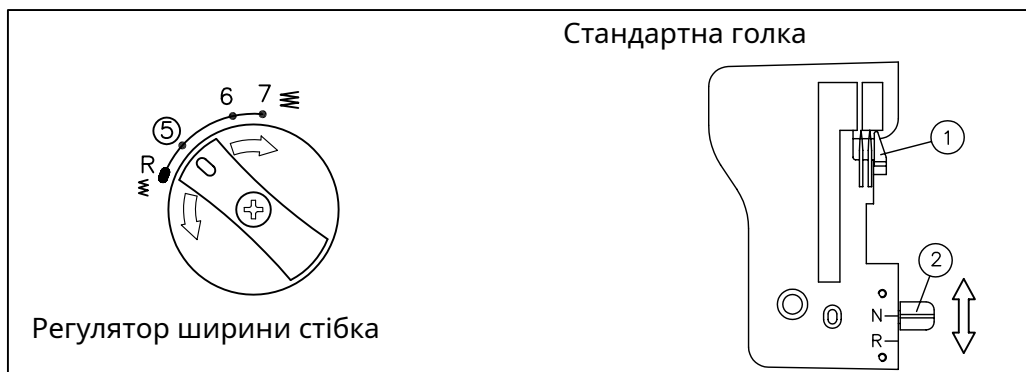
Відрегулюйте ширину стібка від 4,5 мм (11/64 дюйма) до 7 мм (9/32 дюйма).

Стандартна ширина стібка для звичайного стібка оверлока становить 5 мм (13/64 дюйма).

Моделі з двома голками

1 Укладач рядка

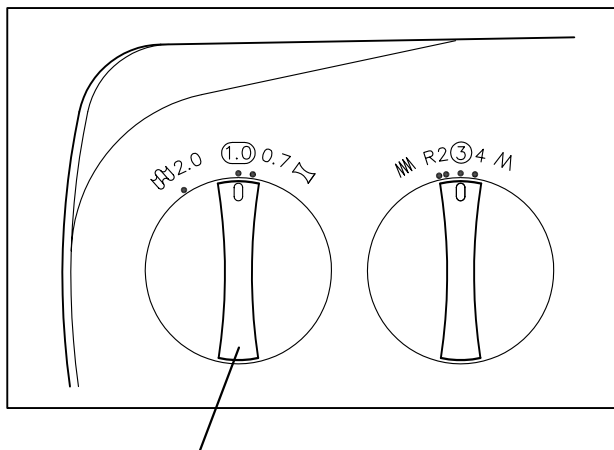
2 Важіль укладача рядки



## Диференціальний транспортер

Перемістіть регулятор диференціальної подачі тканини, як показано нижче, щоб отримати бажану швидкість подачі тканини.

Числове значення диференціальної подачі становить від 0,7 до 2,0. Зазвичай використовується коефіцієнт 1,0.

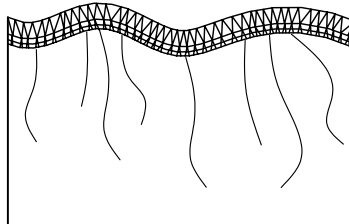


Регулятор диференціальної подачі тканини

Числове значення	Основне подання тканини	Диференційна подання тканини	Результат	Застосування €
0.7 ~ 1.0			Матеріал подається <i>ту ж саму</i>	Запобігає тонкій тканині від зморщування
1.0			Без диференціальної подачі	Стандартне шиття
1.0 ~ 2.0			Матеріал збирається або розтягується	Запобігає матеріал від збірок та розтягування

**\* Приклад, коли потрібне налаштування диференціальної подачі тканини**

При шитті еластичного матеріалу без використання диференціальної подачі край буде хвилястим.

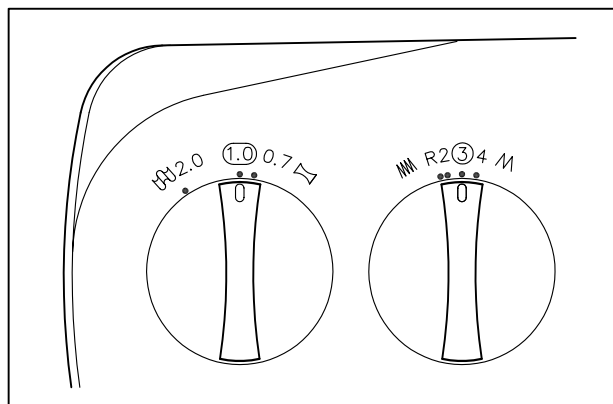


Щоб зробити край гладкішим, відрегулюйте коефіцієнт подачі від 1.0 до 2.0.

(Потрібний коефіцієнт подачі залежить від еластичності матеріалу.) Чим еластичніший матеріал, тим ближчі значення диференціальної подачі до 2.0, тому слід встановлювати коефіцієнт диференціальної подачі на дане значення. Використовуйте невеликий купу тканини, щоб знайти правильне значення диференціальної подачі.

**ЗВЕРНІТЬ УВАГУ!**

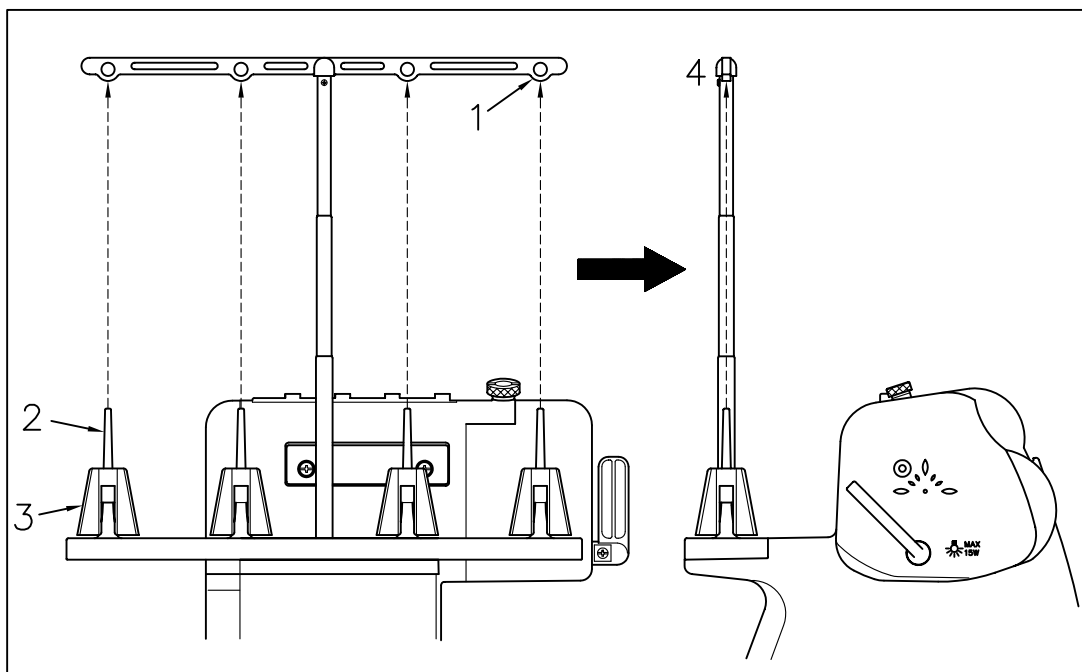
При шитті товстого не еластичного матеріалу, таких як джинсова тканина, не використовуйте диференціальну подачу, оскільки це може призвести до пошкодження тканини.



## Перед тим як заправити нитки

Підніміть телескопічний кронштейн у верхнє положення. Потім відрегулюйте його у правильне положення.

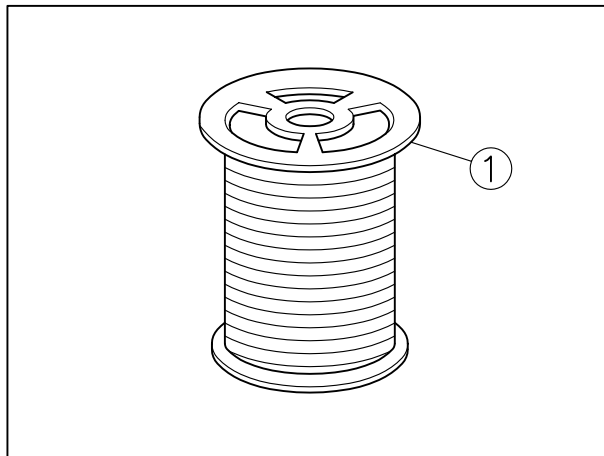
- 1 Тримач нитки на нитцінаправителі
- 2 Котушка з нитками
- 3 Бобіноутримувач для катушок
- 4 Правильне положення



## Використання катушкотримача

Якщо ви використовуєте маленьку катушку з нитками, перед початком шиття одягніть на неї ковпачок.

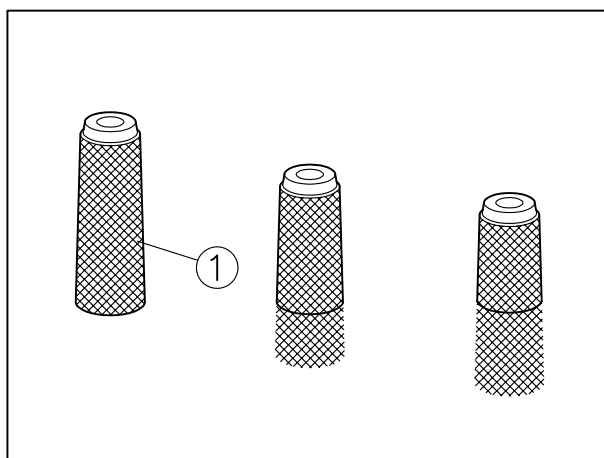
1 Кришка катушки з ниткою



## Використання сітки для слизьких ниток

Якщо ви шиєте вільно намотаною нейлоною ниткою, ми рекомендуємо вам захистити нитку від зісковзування з катушки. Підгоніть сітку за формою катушки (див. нижче ілюстрацію).

1 Сітка

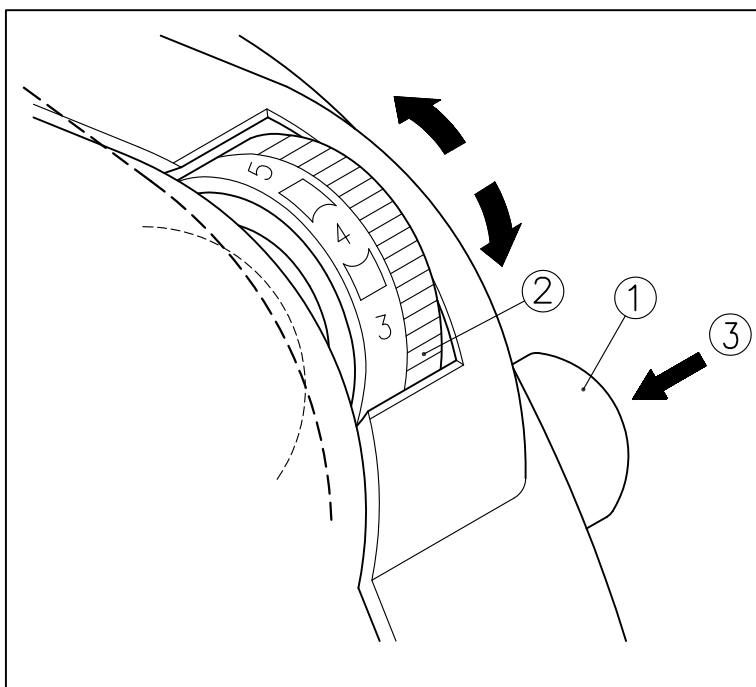


## Регулятори для звільнення дисків натягу ниток

Цей оверлок оснащений кнопкою скидання натягу нитки. При читанні обов'язково:

- (1) Відпустіть регулятор зняття натягу безпосередньо праворуч від колеса регулювання натягу.
- (2) Пропустіть нитку через диск натягу, який знаходиться в роз'ємі поруч із диском регулювання натягу нитки.
- (3) Відпустіть регулятор

1 Регулятор зняття нитки 2 Диск регулятора натягу нитки  
3 Налаштуйте регулятор зняття натягу



Підготовка до заправки ниток

(1) З метою безпеки вимкніть головний вимикач живлення.

(2) Підніміть важіль притискної лапки.

### **ЗВЕРНІТЬ УВАГА**

При заправці голки завжди піднімайте важіль притискної лапки, а також

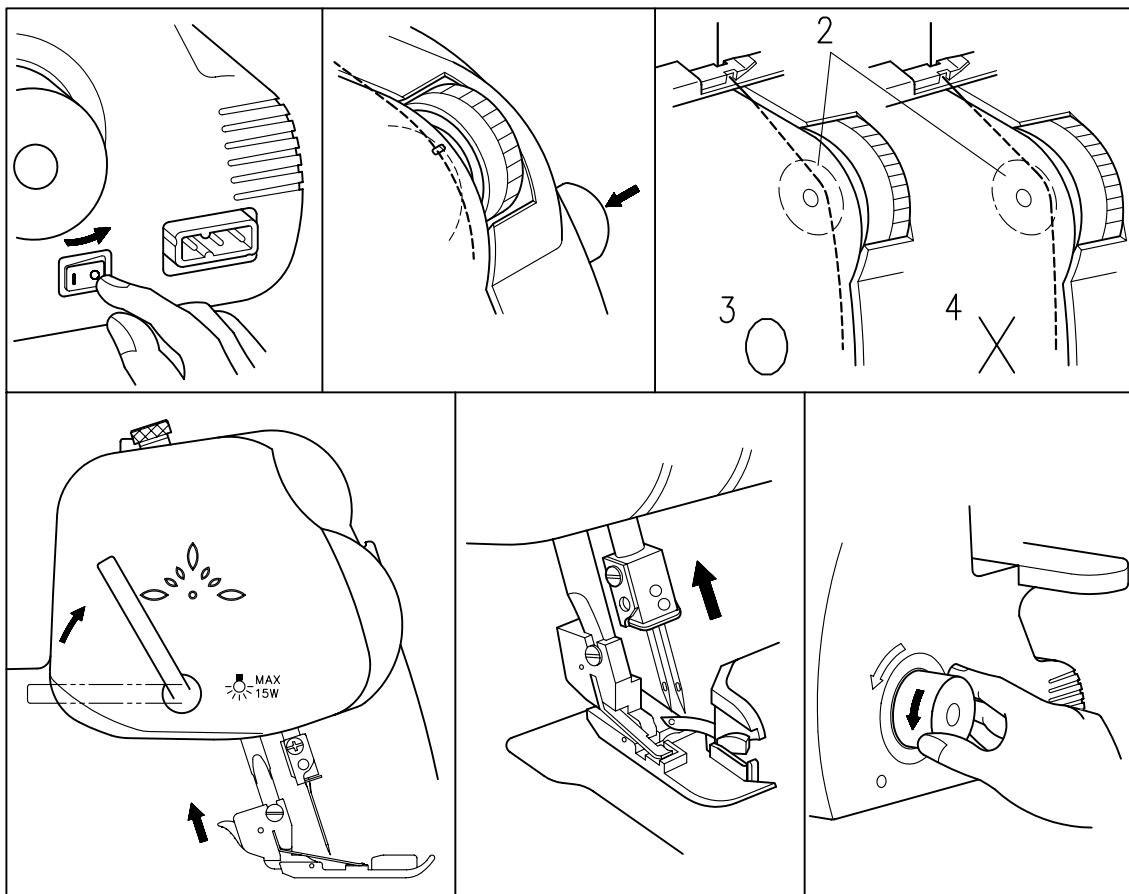
**УВАГА!** При заправці нитки в голку завжди піднімайте важіль притискної лапки, а також слідкуйте за тим, щоб нитка заправлялася в правильному порядку.

(3) Встановіть голковод у крайнє верхнє положення, повернувши маховик на себе.

Поверніть маховик, щоб знайти найбільш зручне положення для заправки нитки, а потім заправте нитку верхнього петлювача, нитку нижнього петлювача, нитку правої голки, а потім нитку лівої голки. Правильний порядок заправки нитки для цього оверлока: верхній петельник, нижній петельник, ліва голка, а потім права голка.

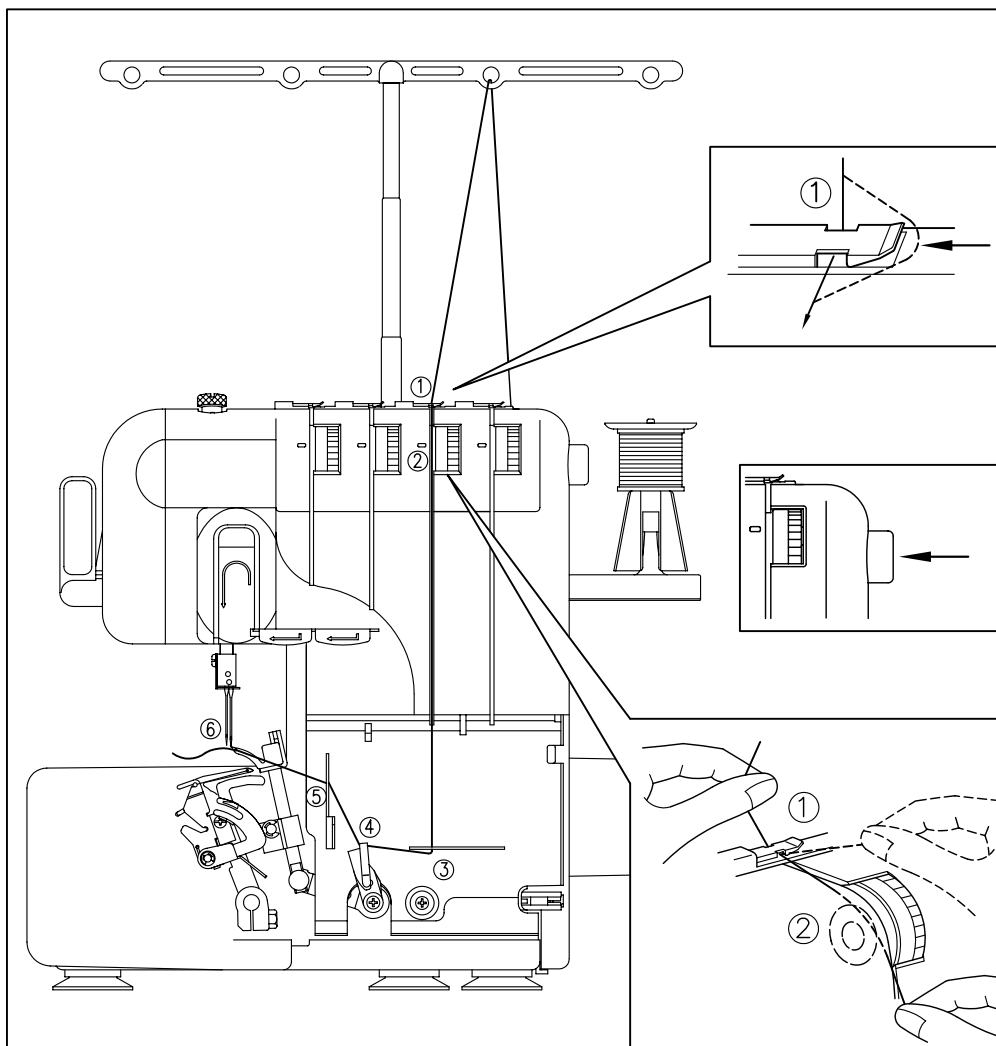
1 Натисніть кнопку зняття натягу 2  
Диски натягу нитки

3 Правильно  
4 Неправильно

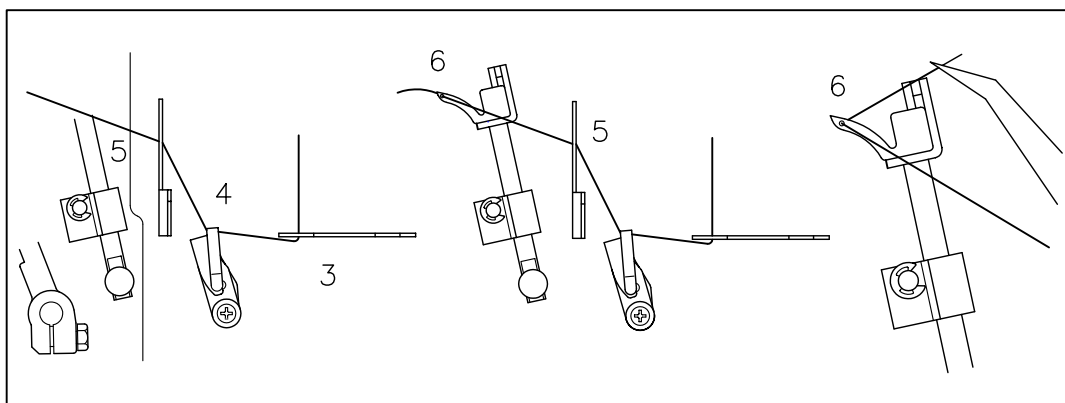


## Заправка верхнього петлювача (2 стібки 4 нитки)

Див. малюнок і заправте верхній петель, як показано нижче 1 ~ 6.

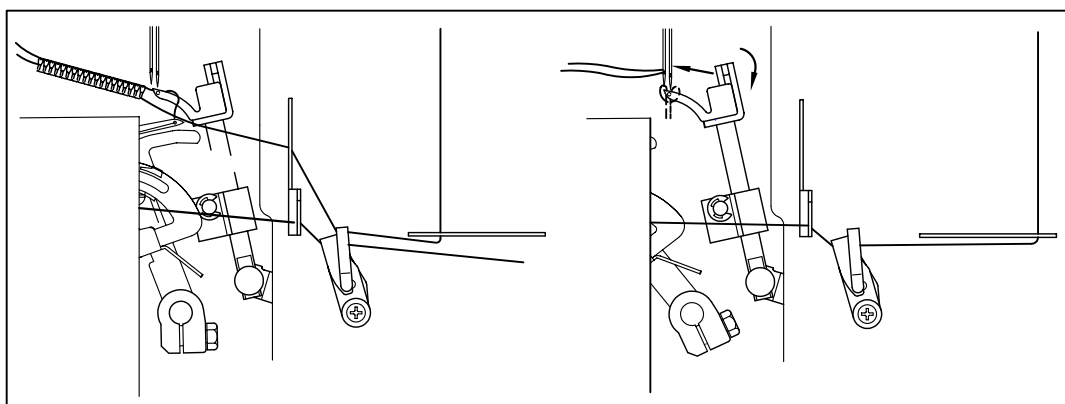


- 1 Витягніть нитку з катушки. Заправте напрямний отвір ниткопровідника ззаду вперед.
- 2 Обережно заправте нитконаправник (1).
- 3 Проведіть нитку в канавку та дайте їй пройти через натяжний диск регулятора натягу (2).
- 4 Заправте нитку в області петлювача машини, слідуючи рожевим маркуванням нитконаправника (3) ~ (5).
- 5 Протягніть нитку в отвір верхнього петлювача спереду назад (6).



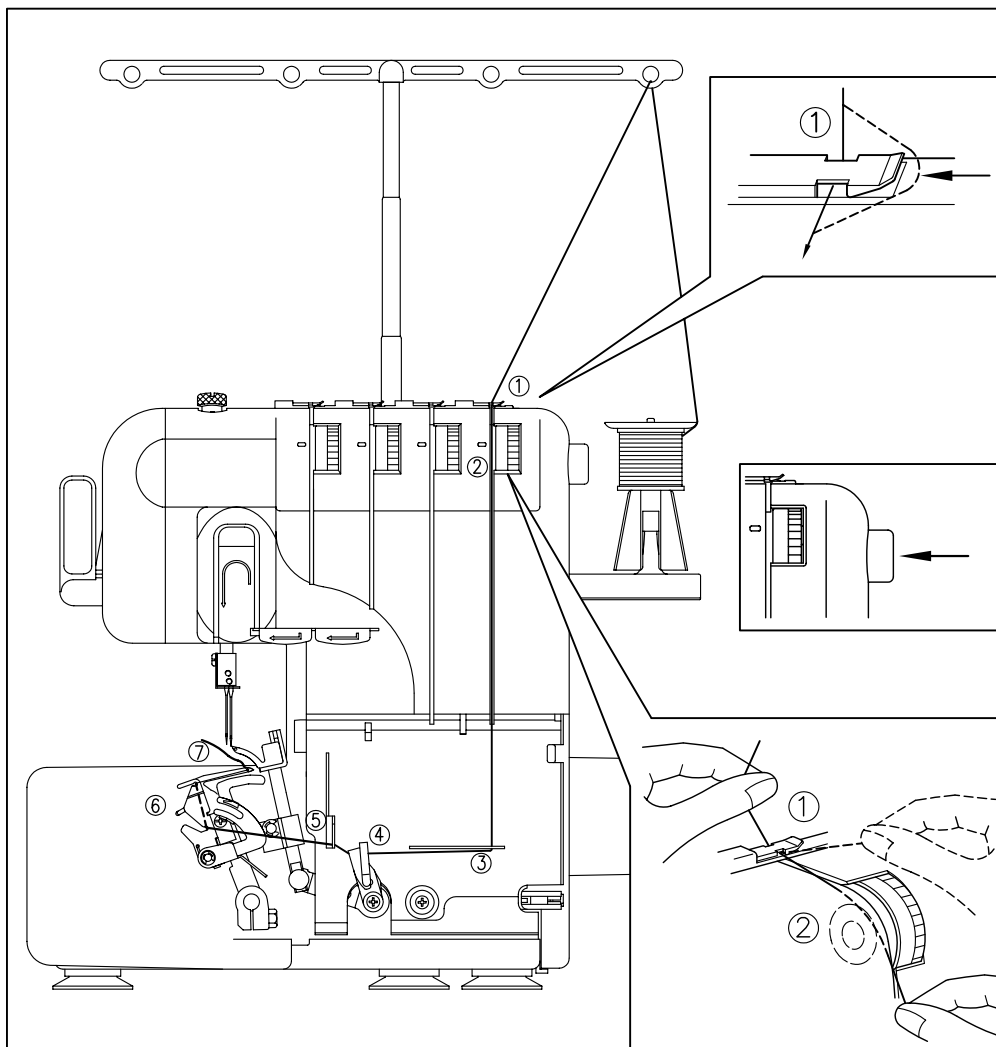
**ЗВЕРНІТЬ УВАГУ:**

Якщо під час шиття обірвалася нитка верхнього петлювача. Це може бути викликане зачепленням нитки нижнього петлювача за верхній петлювач. Якщо це станеться, опустіть верхній петлитель, повернувши махове колесо, зніміть нитку нижнього петлювача з верхнього петлювача і заново заправте верхній петлювач як мінімум, з диска натягу.



## Заправка нижнього петлювача

Див. малюнок і заправте нижній петлітель відповідно до послідовності, як показано на малюнку нижче 1 ~ 7.



1 Витягніть нитку з катушки. Заправте напрямний отвір ниткопроводника ззаду вперед.

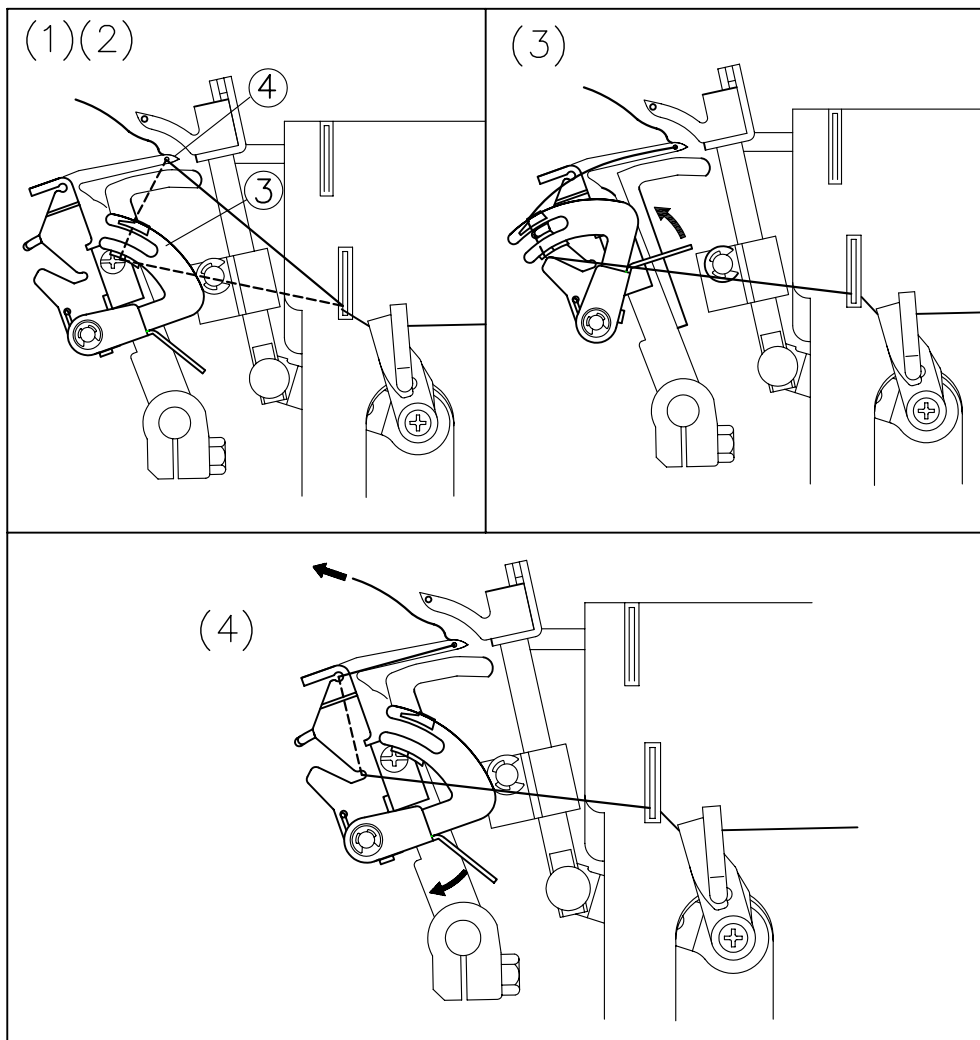
2 Обережно заправте нитконаправник (1).

3 Проведіть нитку в канавку та дайте їй пройти через диск регулятора натягу (2).

4 Заправте нитку в області петлювача машини, слідуючи жовтим маркуванням нитконаправника (3) ~ (7).

## Як користуватися автоматичним ниткодівачем нижнього петлювача

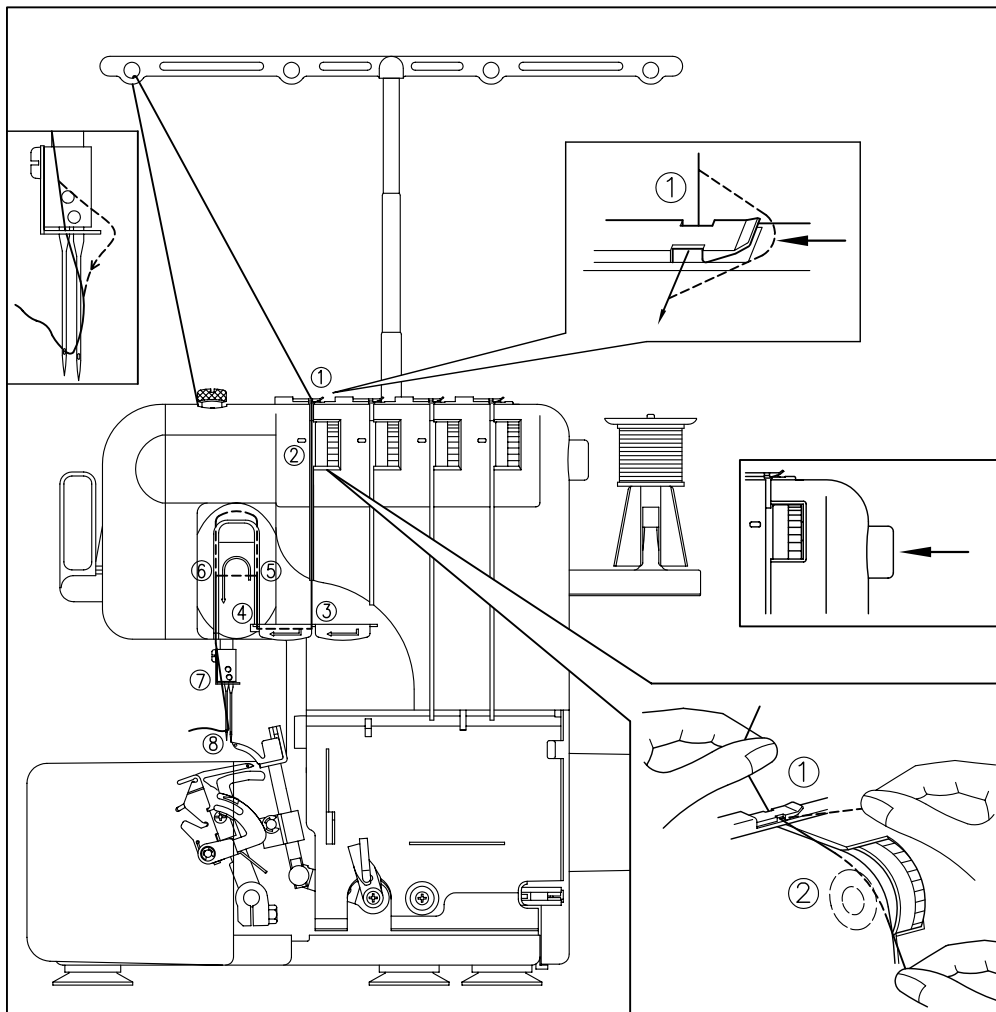
1. Протягніть нитку через нижню петлю (4).
  2. Протягніть нитку за палець повзунка нитконаправника (3).
  3. Підніміть важіль заправки нижнього петлювача (5) у верхнє положення, поки кінець повзунка не опиниться на рівні синьої мітки. 4. Відпустіть важіль заправки нижнього петлювача (5) і витягніть нитку із задньої частини лапки. Не дозволяйте ниткам перетинатися.
- Проведіть нитку нижнього петлювача під ниткою верхнього петлювача.  
(3) Повзунок нитконаправника  
(4) Нижній петлювач  
(5) Важіль заправки нитки нижнього петлювача



## Як заправити нитку в ліву голку

Див. ілюстрацію нижче.

Заправте нитку в ліву голку, як показано на ілюстраціях нижче (1) ~ (8).



1 Витягніть нитку з котушки. Заправте напрямний отвір ниткопровідника ззаду до передньої частини.

2 Обережно заправте нитконаправник (1).

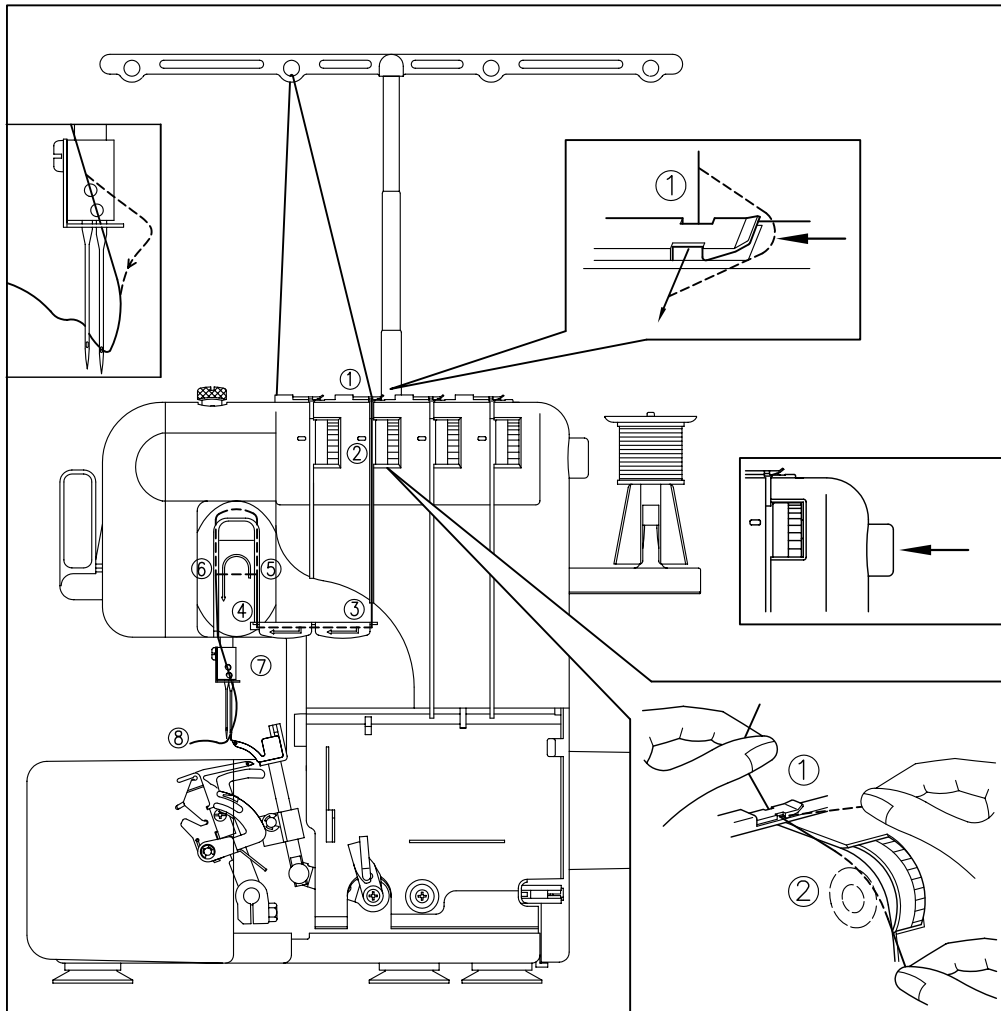
3 Проведіть нитку в жолобок і дайте пройти через натяжний диск регулятора натягу (2).

4 Продовжуйте заправляти по маркувальних точках (3) ~ (5).

5 Коли нитка пройде через точку (6), проведіть нитку вниз, щоб пройти через нитку (7). Потім заправте нитку в ліву голку (8).

## Заправка правої голки

Див. малюнок нижче. Заправте нитку в праву голку, як зазначено (1) ~ (8).



1 Витягніть нитку з котушки. Заправте напрямний отвір ниткопровідника ззаду до передньої частини.

2 Обережно заправте нитконаправник (1).

3 Проведіть нитку в жолобок і дайте пройти через натяжний диск регулятора натягу (2).

4 Продовжуйте заправляти точки (3) ~ (5).

5 Коли нитка пройде через точку (6), ведіть нитку вниз, щоб пройти через нитку (7). Потім заправте праву голку (8).

Проведіть усі кінці ниток під притисну лапку та опустіть притисну лапку, щоб закріпити нитки.

## Порівняльна таблиця підбору тканини/голки/нитки

Тканина	Шов	Довжина рядки	Нитка	Голка
Легкі матеріали: Крепдешин Жоржет Органді Трикотаж	Оверлочний шов	2.0 – 3.0	Кручена: №80 Бавовна: N980, N9100 Шовк: N980, N9100	HAX1 №70 №80
Легкі матеріали: Крепдешин Жоржет Батист Трикотаж	Вузький роликовий шов	Менше ніж 2.0	Нитка голки Поліестер: N980 Нейлон: N980 Нитка петлювача: Поліестер: N980 Нейлон: N980	HAX1 №70 №80
Середні матеріали: Поплін Індійська льяна смугаста тканина Габардін Саржа Трикотаж	Оверлочний шов	2.5 – 3.5	Кручена: N960, N980 Бавовна: N960, N980, Шовк: N950, N980, Поліестер: N950, N980 Нейлон: №50, N980	HAX1 №80 №90
Важкі матеріали: Кашемір Твід Груба бавовняна тканина	Оверлочний шов	3.0 – 4.0	Бавовна: N940, N960 Шовк: N940, N960, Поліестер: N930, №60 Нейлон: N930, N960	HAX1 №90

### **ЗВЕРНІТЬ УВАГУ:**

Декоративна нитка найкраще підходить для модного шиття у верхньому петлю.

## Натяг нитки

Регулятор натягу нитки

Зліва направо:

1 Диск натягу з синім маркуванням призначений для лівої голки. 2

Диск натягу із зеленим маркуванням призначений для правої голки.

3 Диск натягу з рожевим маркуванням призначений для верхнього петлювача.

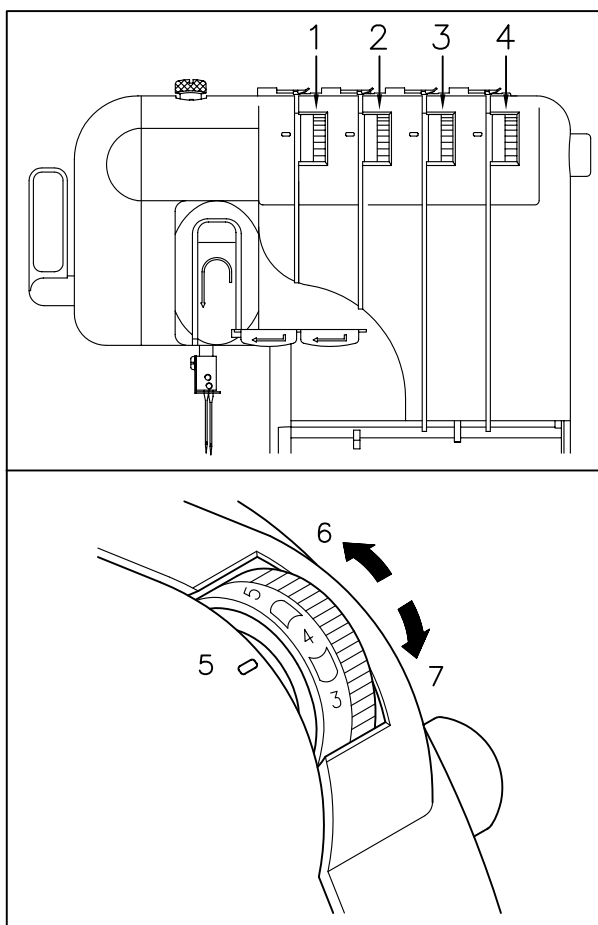
4 Диск натягу з жовтим маркуванням призначений для нижнього петлювача.

5 Мітка вибору натягу.

6 Прокрутіть вгору, щоб зменшити напругу. 7

Прокрутіть вниз, щоб збільшити натяг.

**ЗВЕРНІТЬ УВАГУ!** Переконайтеся, що нитка правильно розташовується в дисках натягу, утримуючи кнопку зняття натягу вліво, пропускаючи нитку через диски натягу.



## Контроль натягу нитки

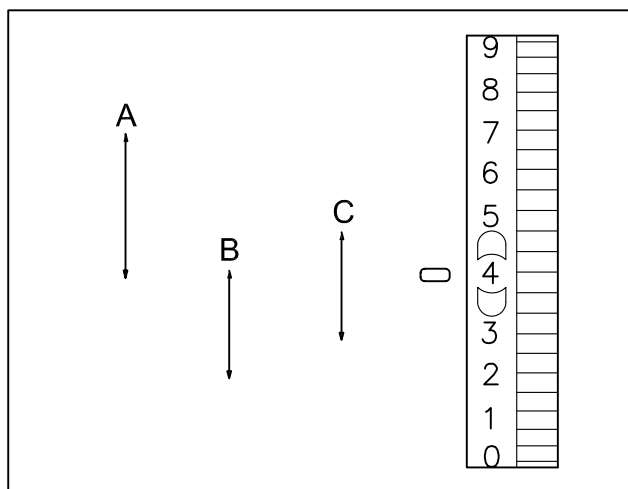
Шиття можливе у положенні «4» у більшості випадків.

У разі неправильного рядка відрегулюйте натяг відповідно до малюнку нижче. (Стандарт: SPAN60/3Z)

A) для сильного натягу  
(Встановити від 4 до 7)

B) для легенького натягу  
(налаштування від 4 до 2)

C) для середнього натягу  
(налаштування від 5 до 3)



Для кожної голкової нитки нитки нижнього петлювача і нитки верхнього петлювача є регулятор натягу нитки.

Правильне натяг нитки залежить від типу і товщини тканини і типу нитки, що використовується. Регулювання натягу нитки може знадобитися при зміні матеріалу для шиття.

Якщо якість стібка недостатня, виберіть інше значення натягу відповідно до малюнку на попередній або наступній сторінці.

Регулювання натягу нитки

(1) Щоб вибрати правильний натяг, див. малюнок на попередній сторінці.

(2) Якщо ви не можете знайти правильний натяг, зверніться до малюнків «У цьому випадку» на наступних сторінках.

## Таблиця налаштування натягу ниток

A. Реверс

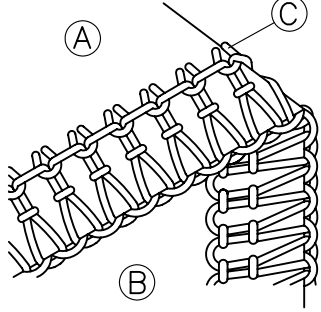
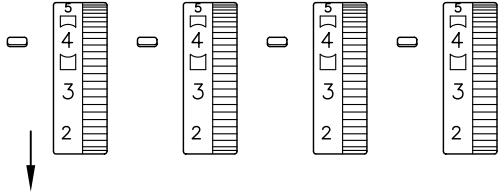
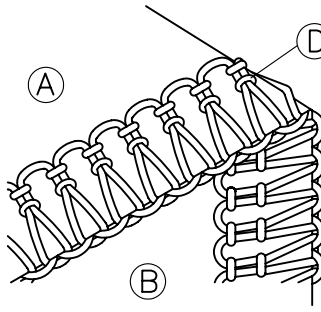
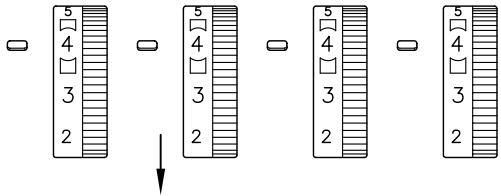
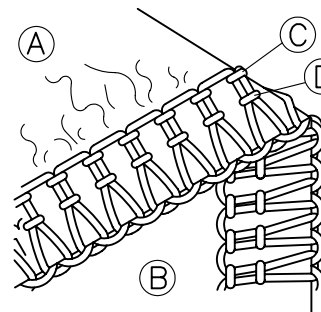
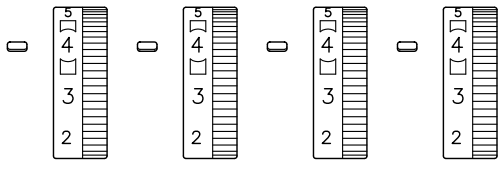
B. Поверхня

C. Нитка лівої голки

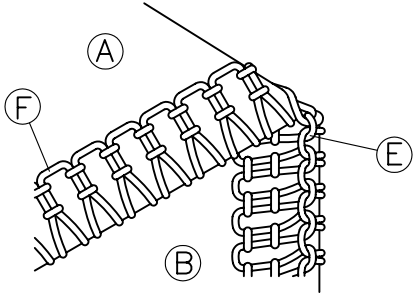
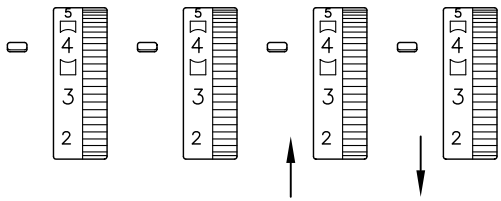
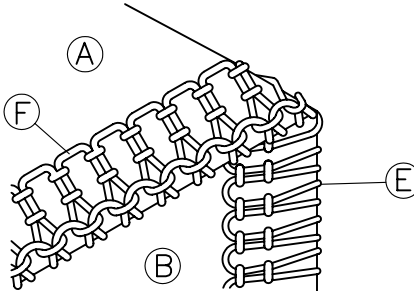
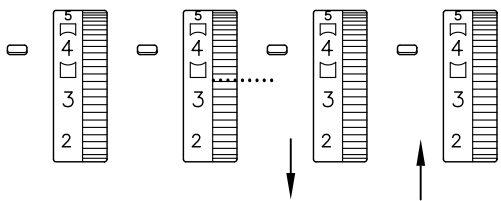
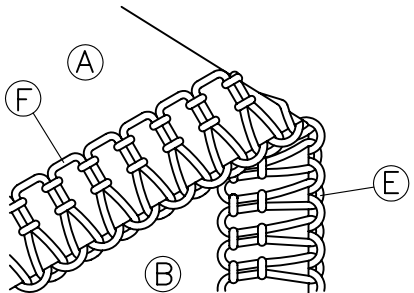
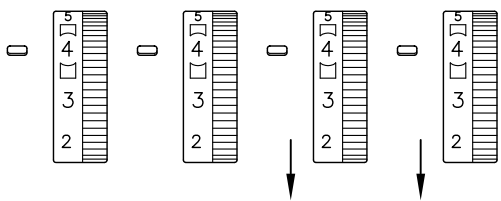
D. Нитка правої голки E. Нитка

верхнього петлювача F. Нитка

нижнього петлювача

 <p>Нитка лівої голки ослаблена</p>	 <p>Збільшіть натяг нитки лівої голки</p>
 <p>Нитка правої голки ослаблена</p>	 <p>Збільште натяг нитки правої голки</p>
 <p>Нитка правої голки затянута Нитка лівої голки затянута</p>	 <p>Зменшіть натяг нитки лівої голки Зменшіть натяг нитки правої голки</p>

## Таблиця налаштування натягу ниток

 <p>Нитка верхнього петлювача затянута Нитка нижнього петлювача ослаблена</p>	 <p>Послабте нитку верхнього петлювача Затягніть нитку нижнього петлювача</p>
 <p>Нитка верхнього петлювача ослаблена Нитка нижнього петлювача затянута</p>	 <p>Затягніть нитку верхнього петлювача Ослабте нитку нижнього петлювача</p>
 <p>Нитка правої голки затянута Нитка лівої голки затянута</p>	 <p>Затягніть нитку верхнього петлювача Затягніть нитку нижнього петлювача</p>

## Перед початком шиття

Почніть пробне шиття після завершення заправки нитки.

(1) Підніміть притискну лапку. Покладіть шматок макулатури під притискну лапку.

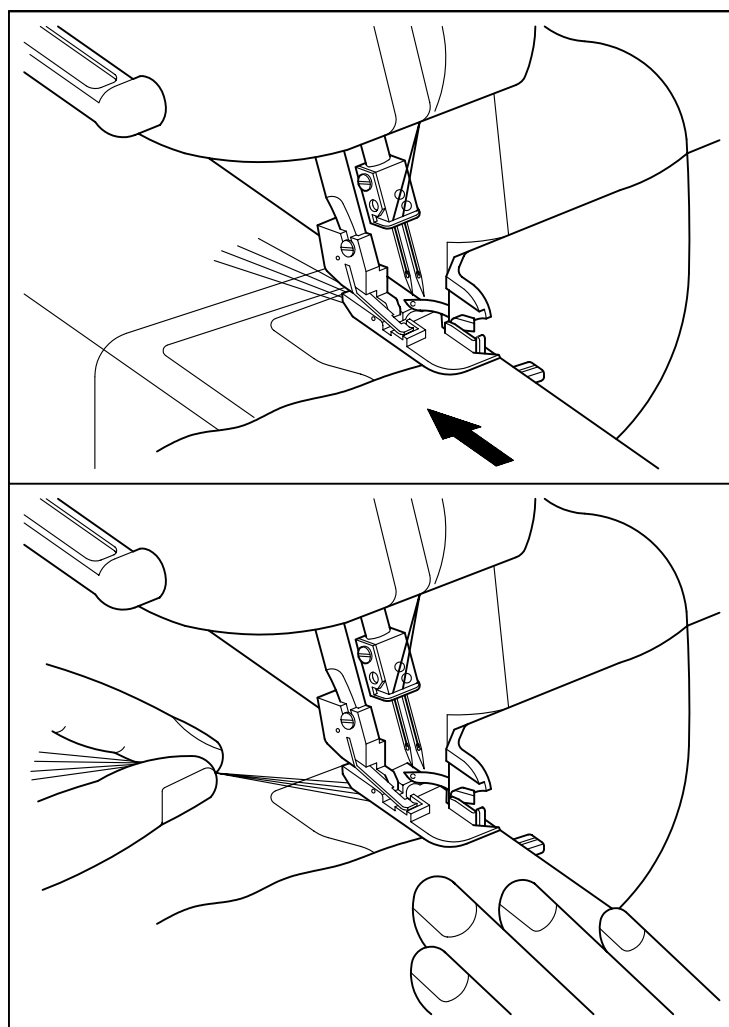
Опустіть притискну лапку. Починайте шити.

Під час шиття не піднімайте притискну лапку, інакше рядок буде нерівним.

(2) Перш ніж використовувати педаль, обережно притримуйте нитку лівою рукою, а правою рукою поверніть маховик проти годинникової стрілки.

У той же час перевірте стан шиття.

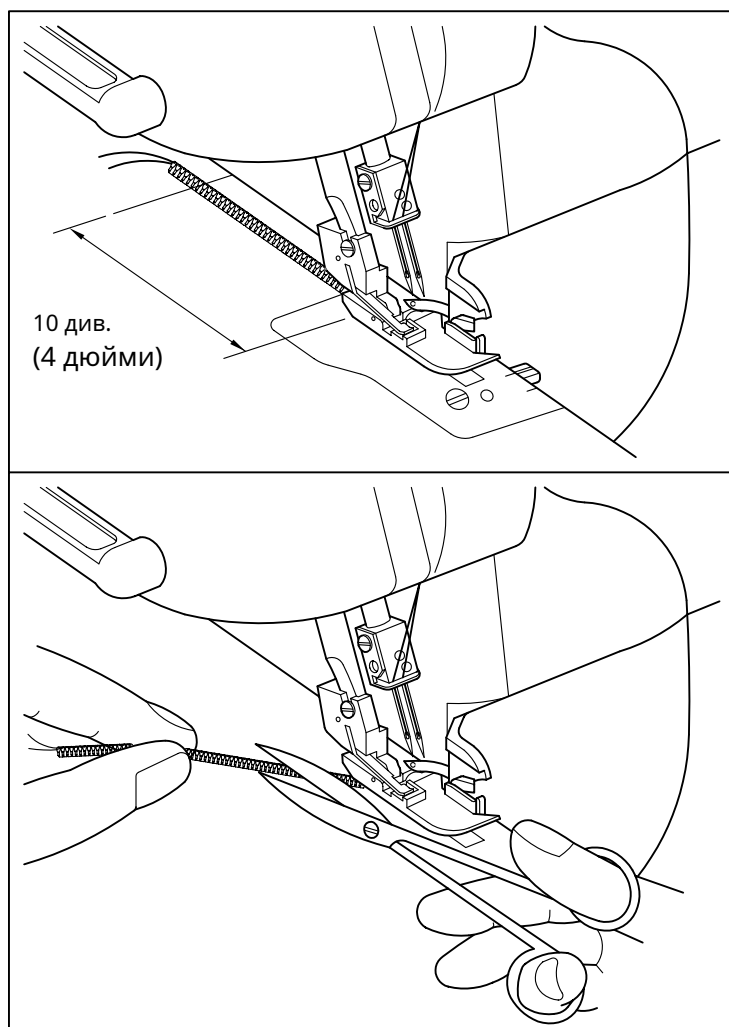
(3) Обережно натискайте на педаль.



## Як виконати ланцюговий стібок

Після завершення процесу перевірки шиття, продовжуйте натискати на педаль ножа, поки не вийде ланцюг довжиною 10 см (4 дюйми). Потім нитка автоматично перетвориться на ланцюговий стібок.

\* Якщо натяг нерівний, акуратно притримуючи нитку, перевірте, чи правильно була заправлена нитка, а також налаштуйте натяг. По завершенню необхідних процесів ланцюговий стібок має бути рівним.

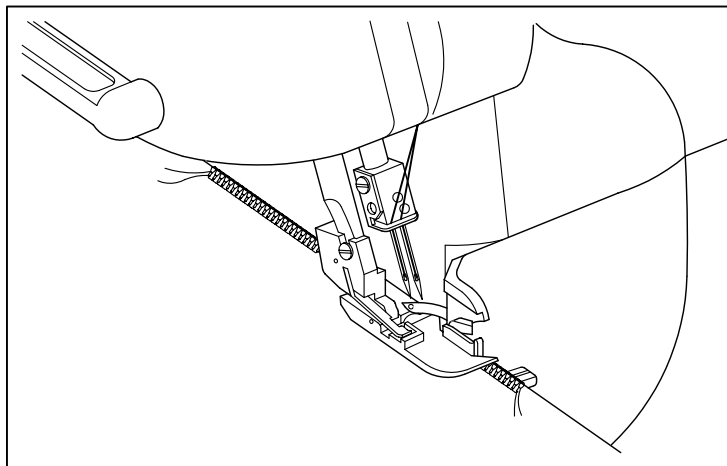


### **Якщо нитки рвуться в процесі шиття**

\* Якщо нитка рветься у процесі шиття, будь ласка уберіть тканину. Потім заправте нитку у правильній послідовності. Заправте верхній петельник, нижній петельник та праву голку. Потім заправте ліву голку. Встановіть тканину на відстані 3-5 см від місця обриву нитки. Продовжуйте шити.

#### **ЗВЕРНІТЬ УВАГУ:**

Не залишайте голки в тканині, оскільки це може пошкодити голку та ножі.



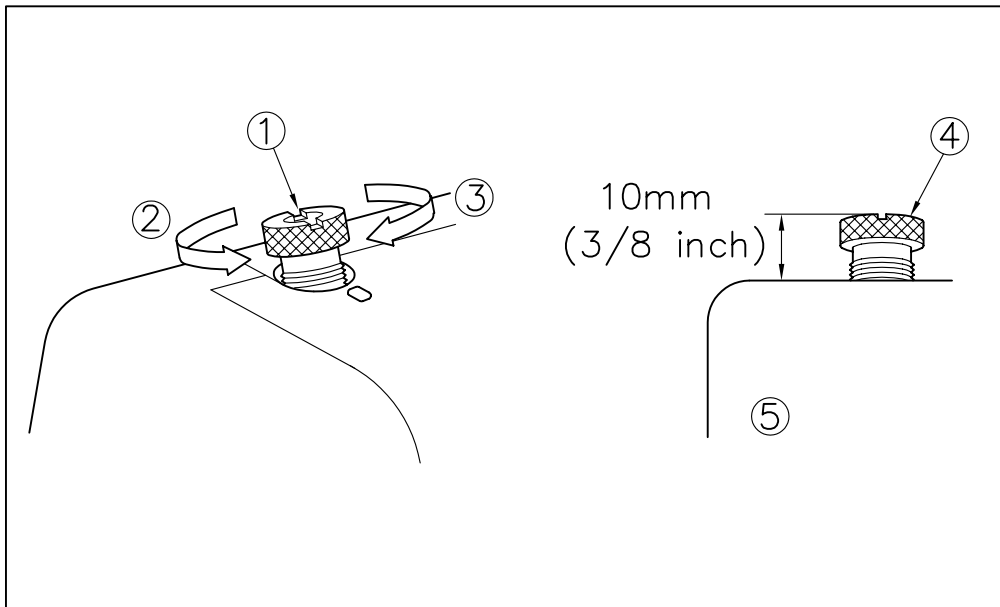
### Тиск лапки на тканину

Тиск лапки спочатку відрегульований для шиття легких та середніх тканин.

Тиск лапки на тканину налаштовується за допомогою повороту гвинта регулювання тиску в лівій верхній стороні машини. Для шиття легких тканин послабте тиск.

Для шиття важких тканин тиск лапки необхідно збільшити.

- (1) Гвинт регулювання тиску
- (2) Менше тиску
- (3) Більше тиску
- (4) Гвинт регулювання тиску
- (5) (стандартна висота для середнього матеріалу)



## Усунення несправностей

Проблема	Причина	Усунення несправності
Чи не просувається тканина	Неправильно відрегульовано тиск лапки на тканину.	Неправильно відрегульовано тиск лапки на тканину.
Голка ламається	<ol style="list-style-type: none"> <li>1. Голка погнута чи затупилась.</li> <li>2. Голка встановлена неправильно.</li> <li>3. Неправильне подання тканини.</li> </ol>	<ol style="list-style-type: none"> <li>1. Замініть голку на новий.</li> <li>2. Голка встановлена неправильно.</li> <li>3. Неправильне подання тканини.</li> </ol>
Нитка обривається	<ol style="list-style-type: none"> <li>1. Нитка неправильно заправлена в голку.</li> <li>2. Нитка заплутана.</li> <li>3. Натяг нитки занадто сильний</li> <li>4. Голка неправильно встановлена.</li> <li>5. Використовується неправильний номер голки.</li> </ol>	<ol style="list-style-type: none"> <li>1. Заправте нитку правильно.</li> <li>2. Перевірте шлях заправлення нитки, розплутайте нитку, що заплуталася.</li> <li>3. Встановіть правильний натяг нитки.</li> <li>4. Вставте голку правильно.</li> <li>5. Замініть голку.</li> </ol>
Пропуск стібків	<ol style="list-style-type: none"> <li>1. Нитка неправильно заправлена в голку.</li> <li>2. Нитка заплутана.</li> <li>3. Натяг нитки занадто сильний</li> <li>4. Голка неправильно встановлена.</li> <li>5. Використовується неправильний номер голки.</li> </ol>	<ol style="list-style-type: none"> <li>1. Заправте нитку правильно.</li> <li>2. Перевірте шлях заправлення нитки, розплутайте нитку, що заплуталася.</li> <li>3. Встановіть правильне натяг нитки.</li> <li>4. Вставте голку правильно.</li> <li>5. Замініть голку.</li> </ol>
Неякісні стібки	Натяг нитки відрегульовано	Відрегулюйте натяг нитки
Тканина кривиться	<ol style="list-style-type: none"> <li>1. Занадто сильне натяг нитки.</li> <li>2. Нитка заправлена в голку неправильно або заплуталася.</li> </ol>	<ol style="list-style-type: none"> <li>1. Послабте натяг.</li> <li>2. Видаліть нитку, що заплуталася, або заправте її правильно.</li> </ol>

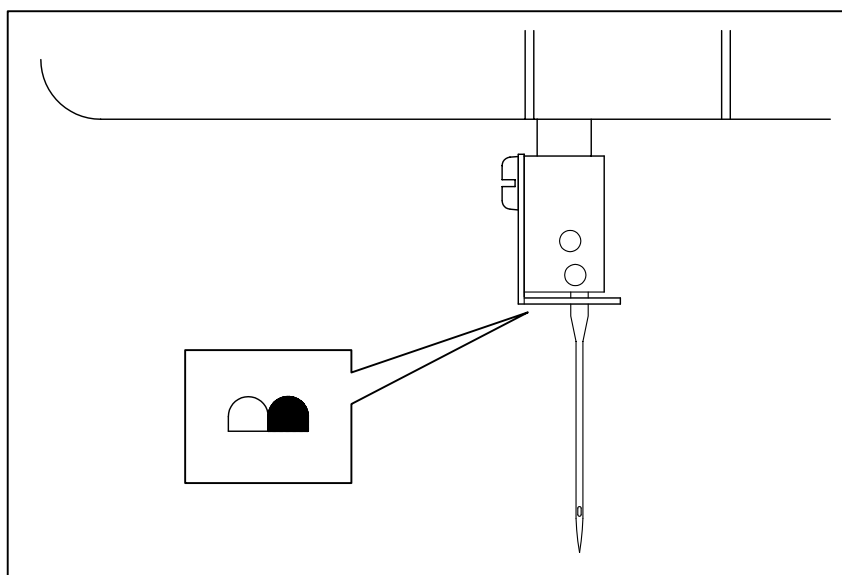
## Виконання вузького оверлочного рядка / роликового рядка

Вузький оверлочний рядок і роликовий рядок використовуються як декоративне оздоблення для легких та середніх тканин. Часто використовується для обробки країв.

Інструкції для вузьких оверлочних швів та строчок із закругленими краями:

- (1) Зніміть ліву голку (на моделях із двома голками).
- (2) Рекомендується використовувати нейлонову або поліестерну нитку #80 на наступних тканинах:  
Жоржет  
Район  
Льняна/легка бавовняна широка тканина
- (3) Заправте машину для оверлока з трьома нитками, використовуючи праву голку.
- (4) Зніміть голковий палець.

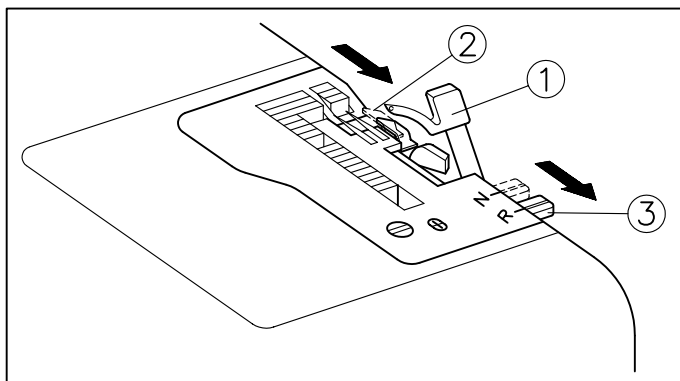
- 1 Підніміть важіль притисної лапки.
- 2 Протягніть всю нитку до задньої частини машини.
- 3 Переконайтеся, що нитка не намотується на стібковий палець. 4 Відкрийте верхню кришку.
- 5 Повертайте маховик, поки верхній петель не опиниться в самому нижньому положенні.
- 6 Перемістіть важіль стібка у положення «R».



### **ЗВЕРНІТЬ УВАГУ:**

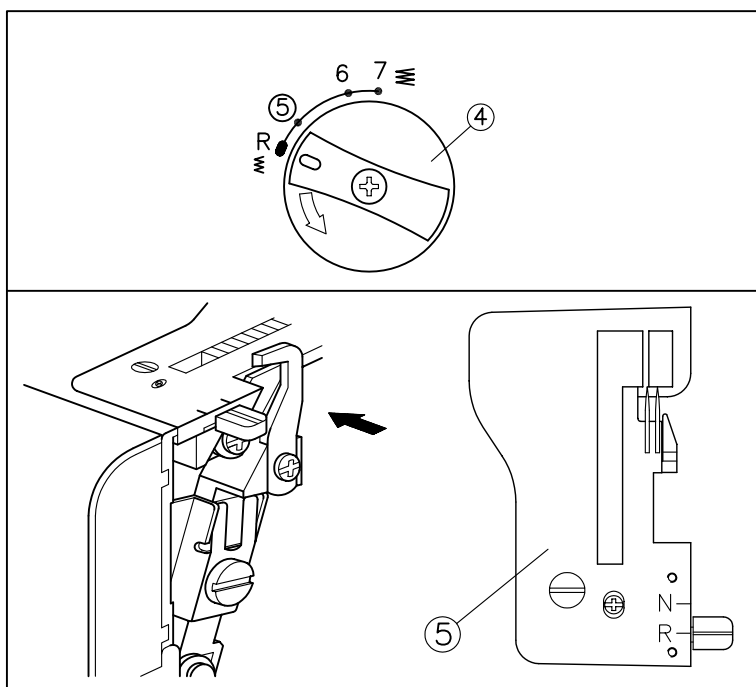
При виконанні звичайних оверлочних стібків обов'язково встановіть голковий палець.

- 1 Верхній петлювач
- 2 Укладач рядки
- 3 Важіль укладача рядки

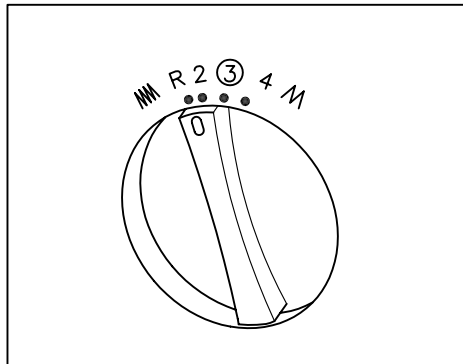


(5) Відрегулюйте ширину стібка для ролика. Перемістіть важіль ширини рядка, розташований поруч із передньою кришкою, до упору в положення «R».

- 4 Регулятор ширини стібка
- 5 Голкова пластина зі знятим укладачем рядка



(6) Налаштуйте довжину стібка, зсунувши регулятор довжини стібка у положення «R», як показано на малюнку. Це регулювання підходить як для вузького позначного рядка, так і для рядка із закрученим краєм.



#### **Як зробити Роликовий рядок**

Ця операція загортає край тканини всередину ряду підшивки. Натяг нижнього петлювача має бути посилено. Це дозволить натягнути нитку верхнього петлювача, в результаті чого край тканини загорнеться навколо стібка, що залишився пальця. Після виконання кроків (1) – (6) вище, налаштуйте на машині наступні рекомендовані налаштування натягу нитки:

Натяг нитки верхнього петлювача на значенні 4-6

Натяг нитки нижнього петлювача на значенні 5-7

Натяг нитки правої голки на значенні 4-6

Натяг може незначно відрізнятись залежно від тканини та нитки, що використовується.

#### **Як зробити вузький оверлочний рядок**

Ця декоративна операція використовується для обробки краю тканини. Після виконання кроків з (1) по (6) вище відрегулюйте натяг нитки, щоб вийшов звичайний 3-х нитковий оверлочний рядок.

Налаштування натягу нитки: Натяг нитки верхнього

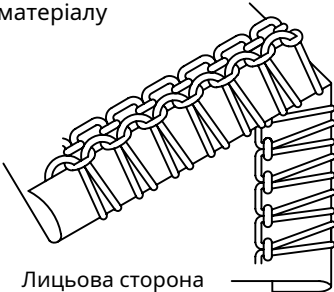
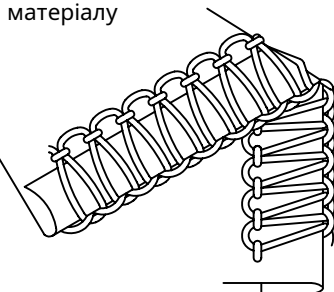
петлювача на значенні 4-6 Натяг нитки нижнього

петлювача на значенні 4-6 Натяг нитки правої голки

на значенні 4-6

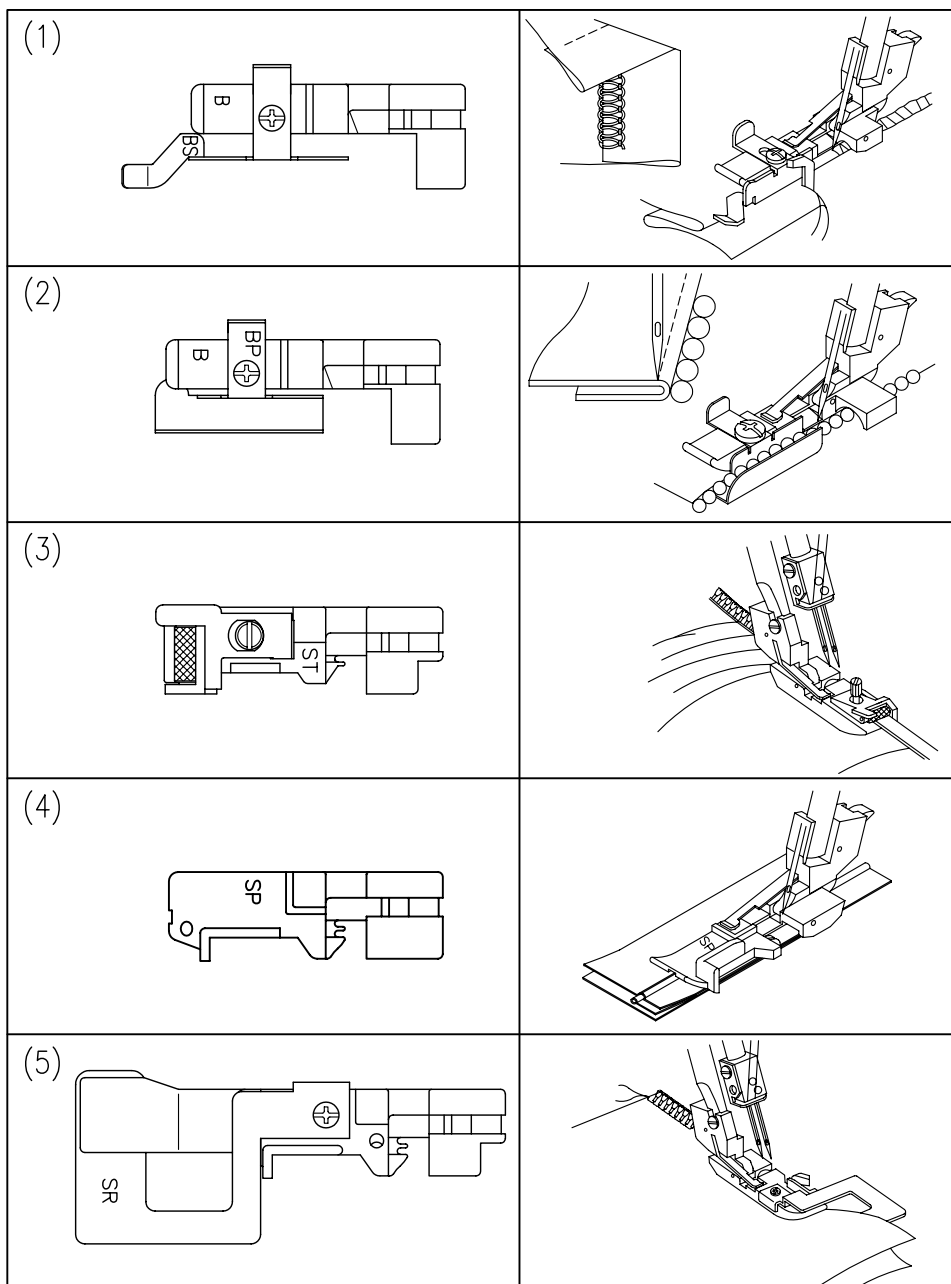
Натяг може незначно відрізнятись залежно від тканини та нитки, що використовується.

**Таблиця вузького оверлочного рядка та роликового рядка**

	<b>Роликовий рядок</b>	<b>Вузький оверлочний рядок</b>
Тип шва	Виворітний бік матеріалу  Лицьова сторона	Виворітний бік матеріалу 
Тканина	Легкі матеріали: Крепдешин Жоржет Батист Органді	Легкі матеріали: Крепдешин Жоржет Батист Органді
Нитка	Нейлонова нитка №80 Поліестерна нитка №80	Нейлонова нитка №80 Поліестерна нитка №80
Нитка верхнього петлювача	Вовняна нейлонова нитка Декоративна нитка	Вовняна нейлонова нитка Нейлонова нитка №80 Поліестерна нитка №80
Нитка нижнього петлювача	Нейлонова нитка №80 Поліестерна нитка №80	Нейлонова нитка №80 Поліестерна нитка №80
Довжина стібка	R	R
Ширина стібка	R.5 (двохигольні моделі) R (моделі з однією голкою)	R.5 (двохигольні моделі) R (моделі з однією голкою)
Палець для шва	Прибраний	Прибраний
<b>Натяг нитки:</b> Нитка голки Нитка верхнього петлювача Нитка нижнього петлювача	4 (4-6) 4 (4-6) 6 (5-7)	4 (4-6) 5 (4-6) 4 (4-6)

## Спеціальні додаткові лапки для роботи на оверлоку

1. Лапка для потайної підшивки низу
2. Лапка для пришивання паєток
3. Лапка для вишивання еластичної гумки
4. Лапка для вшивання канта
5. Лапка для збирання



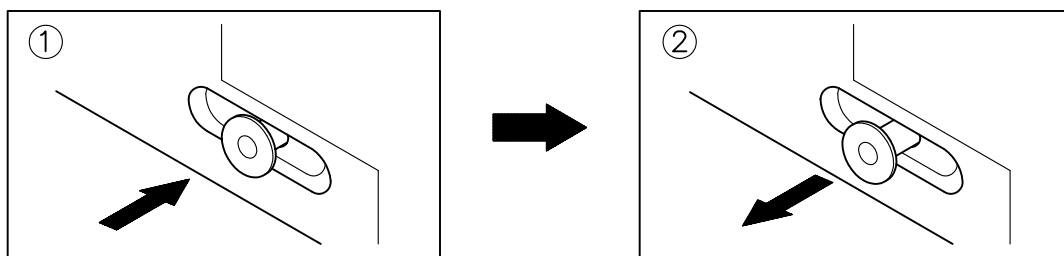
### Верхній ніж та нижній ніж

Тупи, що затупилися або ножі приведуть до того, що матеріал зморщиться, а шви будуть нерівними.

- \* Якщо одне пасмо нитки можна відрізати спереду чи ззаду ножа, ніж досить гострий.
- \* Якщо ножі затупилися, замініть їх, як описано на наступній сторінці. Перед зняттям ножів обов'язково від'єднайте шнур живлення від розетки.

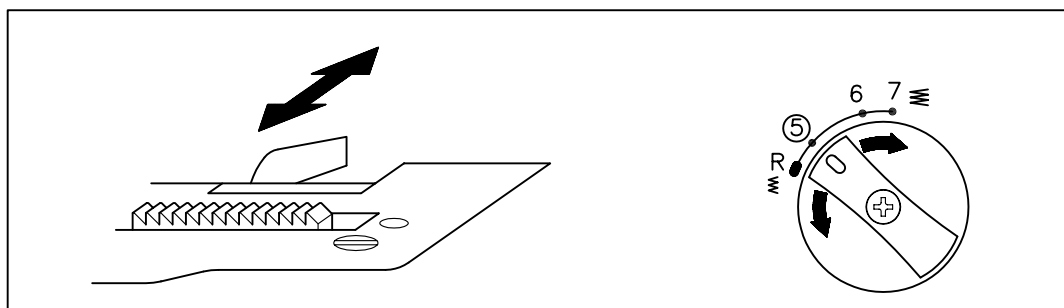
### Відведення верхнього ножа

Перемістіть кнопку регулювання верхнього ножа (1) - (2) так, щоб верхній ніж не використовувався.



Вершня частина верхнього ножа виступатиме над голковою пластиною.

- \* Використовуйте виступаючу частину верхнього ножа як направляючу для тканини. Відрегулюйте важіль ширини стібка, щоб перемістити верхній ніж у потрібне положення напрямної.



Переміщуйте важіль регулювання верхнього ножа лише тоді, коли голка знаходиться у нижньому положенні.

## Заміна ножів

Заміна верхнього ножа

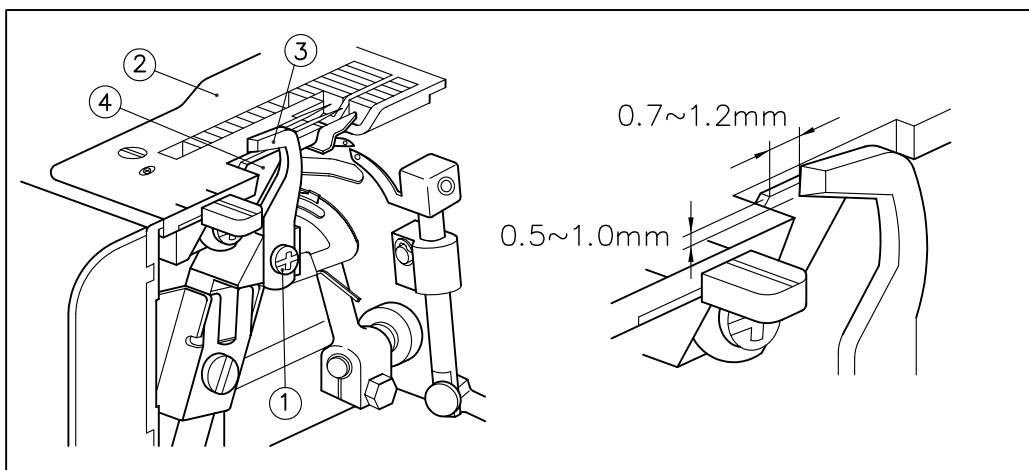
- (1) Щоб зняти ніж, послабте гвинт верхнього ножа та потягніть верхній ніж вгору.
- (2) Вставте новий ніж у верхній тримач ножа.
- (3) Потім вручну повертайте шків, доки верхній ніж не опиниться в нижньому положенні. Переконайтеся, що верхній ніж знаходиться перед нижнім, і відрегулюйте проміжок між ним і краєм нижнього ножа в межах від 0,5 мм до 1,0 мм.
- (4) Щільно затягніть верхній ніж.

1 Встановлювальний гвинт верхнього

ножа 2 Голкова пластина

3 Верхній ніж

4 Нижній ніж



### Заміна нижнього ножа.

- (1) Послабте гвинт нижнього ножа та натисніть на ніж униз.
- (2) Вставте новий ніж
- (3) Встановіть нижній ніж таким чином, щоб його край був нарівні з краєм голкової пластини.
- (4) Закріпіть гвинт утримувача нижнього ножа.

\* Для гострішого різання важливо відрегулювати вирівнювання верхнього та нижнього ножів.

### Змащення

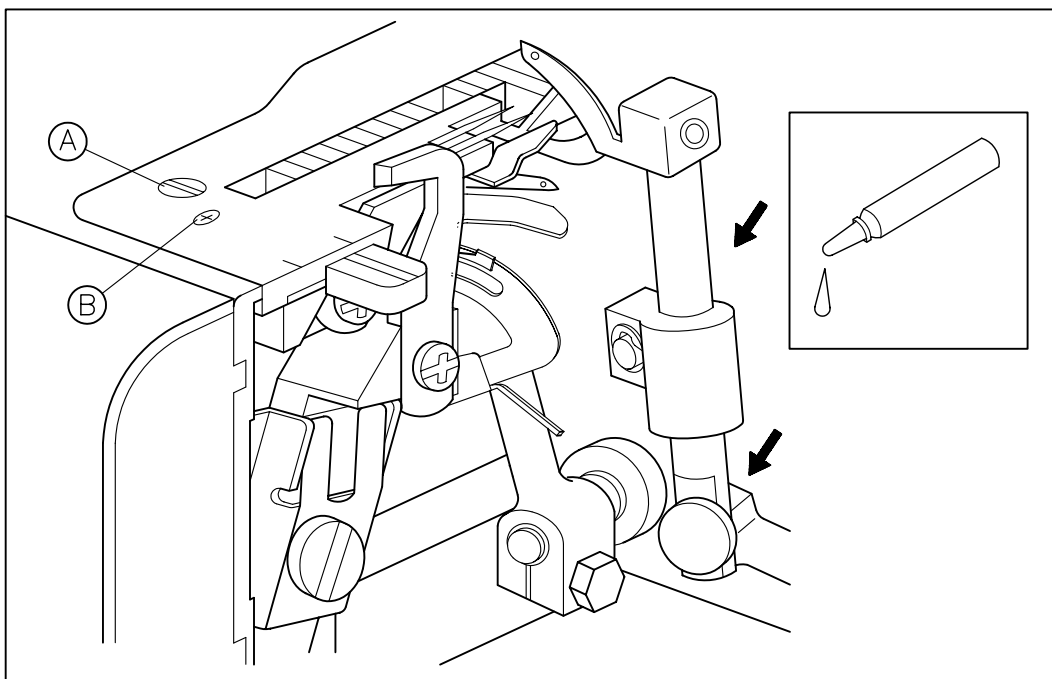
Для якісної та безшумної роботи оверлока, необхідно регулярно чистити і змащувати всі його частини, що рухаються.

### **ЗВЕРНІТЬ УВАГУ:**

ПЕРЕД ЗМАЩУВАННЯМ ЧИЩОЮ ВІДКЛЮЧИТЕ МАШИНУ ВІД МЕРЕЖІ ЖИВЛЕННЯ.

Для забезпечення якісної роботи необхідно змащувати машину тільки якісним маслом. ЯКЩО МАШИНА ВИКОРИСТОВУЄТЬСЯ ЧАСТО, ТО ЗМАЗУВАТИ НЕОБХІДНО ОДИН РАЗ НА ТИЖДЕНЬ.

→ Рекомендовані місця змащення



### Чищення

1 Внутрішня частина голкової пластини має бути очищена щіткою.

2 Послабте гвинт А . Потім зніміть голку.

\* З Гвинт В. Тільки для ремонту та регулювання машини. Будь ласка, не послаблюйте та не регулюйте.

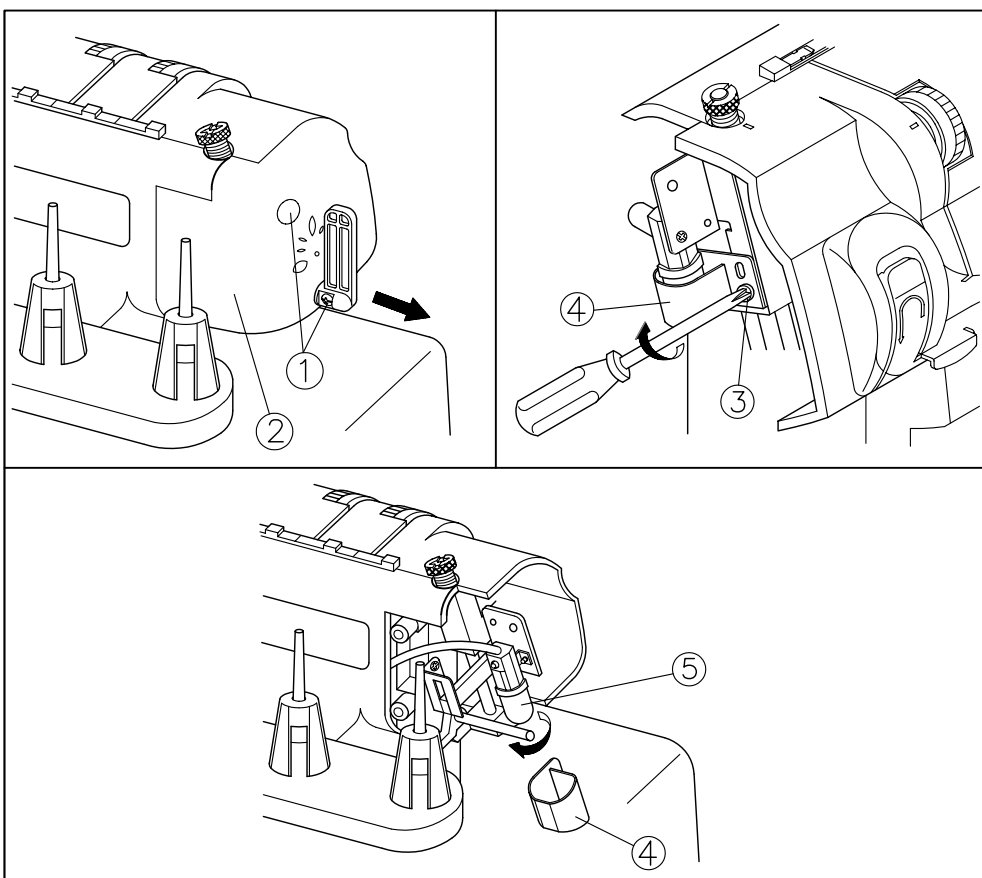
## Заміна лампочки

**ЗВЕРНІТЬ УВАГУ:**Завжди вимикайте живлення перед виконанням наступної операції.

Заміна лампочки.

- \* Зніміть кришку лампи, як показано на малюнку.
- \* Послабте гвинт важеля підйому притискної лапки, потягніть важіль підйому притискної лапки вгору і зніміть його.
- \* Послабте гвинт кришки лампочки, потягніть кришку лампочки і зніміть її.
- \* Вийміть лампочку та замініть її новою.

- 1 Гвинт
- 2 Кришка лампи
- 3 Гвинт
- 4 Кришка лампочки
- 5 Лампочка



## Перетворення верхнього петлювача в розподільник

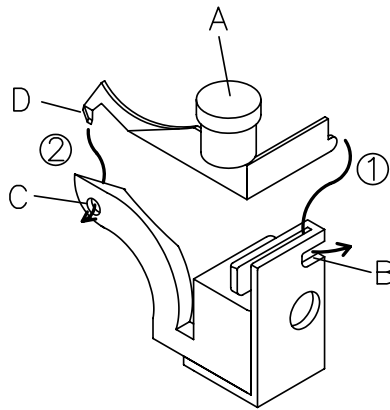
### \* Зверніть увагу:

Перед зняттям або заміною розкидача обов'язково вимикайте вимикач живлення.

Для використання розподільника

(1) Відкрийте передню кришку і поверніть маховик, щоб підняти голку у крайнє верхнє положення.

(2) Вставте бобишку (A) розширювача в отвір (B) та вушко верхнього петлювача (C) у верхньому петлювачі.



Для перемикавання на верхній петлювач

Витягніть кінець (D) розподільника з отвору (C) верхнього петлювача та зніміть розподільник з петлювача.

Примітка:

Розмістіть розподільник у ящик для приладдя, коли він не використовується.

## ЗВЕРНІТЬ УВАГУ:

\* Це лише рекомендовані налаштування натягу.

\* На налаштування натягу впливають: 1)

Тип та товщина тканини

2) Розмір голки

3) Розмір, тип та вміст волокон нитки

### Правильний баланс

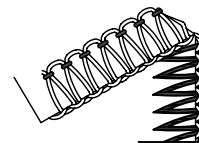
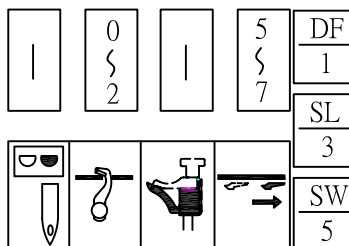
\* Встановіть кожен диск натягу на налаштування, показані праворуч. і зробіть пробний рядок на зразку вашої тканини.

DF: Диференціальна подача SL:

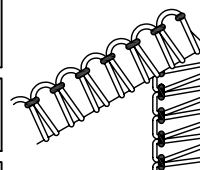
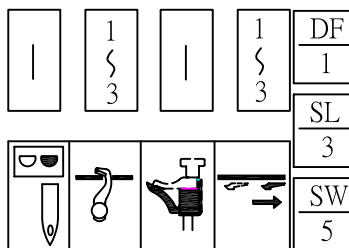
Довжина стібка

SW: Ширина стібка

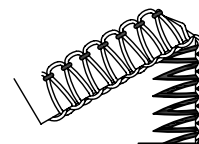
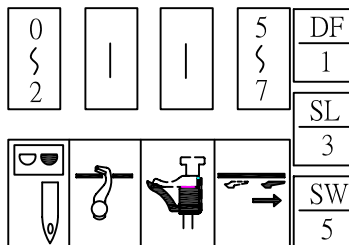
### 2-х нитковий оверлочний рядок



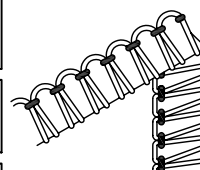
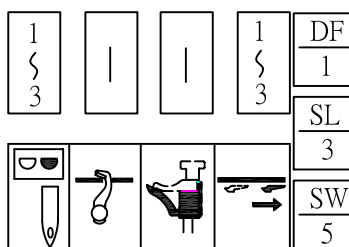
### 2-х нитковий оверлочний рядок



### 2-х нитковий оверлочний рядок



### 2-х нитковий оверлочний рядок



## Специфікація машини

Використати  
Матеріали від легких до  
важких  
Швидкість шиття  
1250 стібків за хвилину

Довжина стібка (крок)  
від 1,2 мм до 4 мм

Ширина стібка  
від 2,3 мм до 7,0 мм  
(двохголкові моделі)

Притискна лапка  
Вільний тип притискної лапки  
Підйом притискної лапки  
від 5 мм до 6 мм (від 3/16 до 15/64 дюйми)

Хід голководія 25 мм (1 дюйм)

Голка  
NAXI (130/705H)

Кількість голок та ниток  
Три/чотири нитки, що трансформуються  
Дві голки або одна голка  
Маса машини нетто  
7 кг. (двохигольні моделі)

Набір голок NAXI  
# 80 (2)  
# 90 (2)